

MOJE bydlení

říjen 2023

www.moje-bydleni.com

DESIGNOVÝ INTERIÉR

REKONSTRUUJEME DŮM PO BABIČCE

EASYcare

Dulux
let's colour



Matná, vysoce omyvatelná disperzní malířská barva nové generace s hydrofobními vlastnostmi (odpuzuje vodu) pro nátěry stěn a stropů v interiéru.



Editorial

Milé čtenářky, milí čtenáři,
Ještě před čtrnácti dny jsme měli léto a to se nám prakticky přes noc přetavilo v zimu. Po ránu už nás trochu obtěžují mrazíky a sluníčko už nemá sílu ani přes poledne. Musíme se pomalu smířit s tím, že už nic velkého nestihneme. Sem tam nějakou tu opravu, něco natřeme a něco dostavíme, zateplíme či vymalujeme.

Před tím, než se vydáme na nějakou hezkou podzimní dovolenou, měli bychom svému bytu či domu určitě dopřát zabezpečení, pokud jsme to před létem nestihli.

A pokud se vám už nechce stavět, či bourat?

Potom právě vám je určený

článek o tom, jak si zařídit designový interiér. Projdeme se celým interiérem, abychom si řekli něco o rozmístění nábytku, barvách i dekoracích. Samozřejmě ještě nemůžeme úplně opustit zahradu – tu musíme před zimou řádně zabezpečit.

Tak jako v každém čísle se budeme snažit ukázat vám i nějaké novinky, které firmy připravují na letošní léto a které pro vás jistě budou inspirací při zařizování interiéru, či exteriéru. Možná budete překvapeni, z čeho si lze vybírat a jaké designové vychytávky jsou k dispozici.

Tak hezké počtení

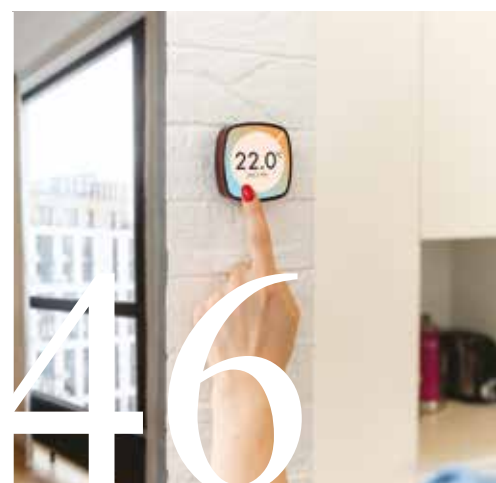
Iva Nováková, šéfredaktorka



Iva Nováková

Obsah

- 6** Designový interiér
- 14** Interiér snů
- 22** Kuchyňské ostrůvky do kuchyně patří
- 30** Tajemství obývacího pokoje, trendy vybavení a doplňky
- 38** Pohodlná ložnice
- 46** Teplý domov pod kontrolou
- 60** Na Vánoce bez starostí? Jak nedat zlodějům šanci
- 66** Rekonstruujeme dům po babičce
- 74** Na Vánoce bude uklizeno
- 84** Tipy na Vánoční dárky
- 90** Jak přivítat Vánoční svátky
- 100** Podzimní zahrada



Moje bydlení

Vydává IN publishing group s.r.o.

- Šéfredaktorka: Mgr. Iva Nováková
- Foto: Shutterstock.com, archiv firem
- Grafické zpracování: Jaroslav Novák
- Obchodní oddělení: Eva Kouřilová

- Mezinárodní standardní číslo ISSN: ISSN 2571-2381

• Doručovací adresa: IN publishing group s.r.o., Boleslavská 1588,
250 01 Stará Boleslav

• Obchodní oddělení tel.: 775 776 690
mail: inzerce@inpg.cz

• Předplatné tel.: 774 584 179

• e-mail: info@inpg.cz

• Registrační číslo: MK ČR E 20456

• Za obsah inzerce odpovídá inzerent

• Titulní foto: Shutterstock.com

1 | LED profil do akustických obkladových panelů

*Různé délky od 229,-

2 | Akustický obkladový panel Basic

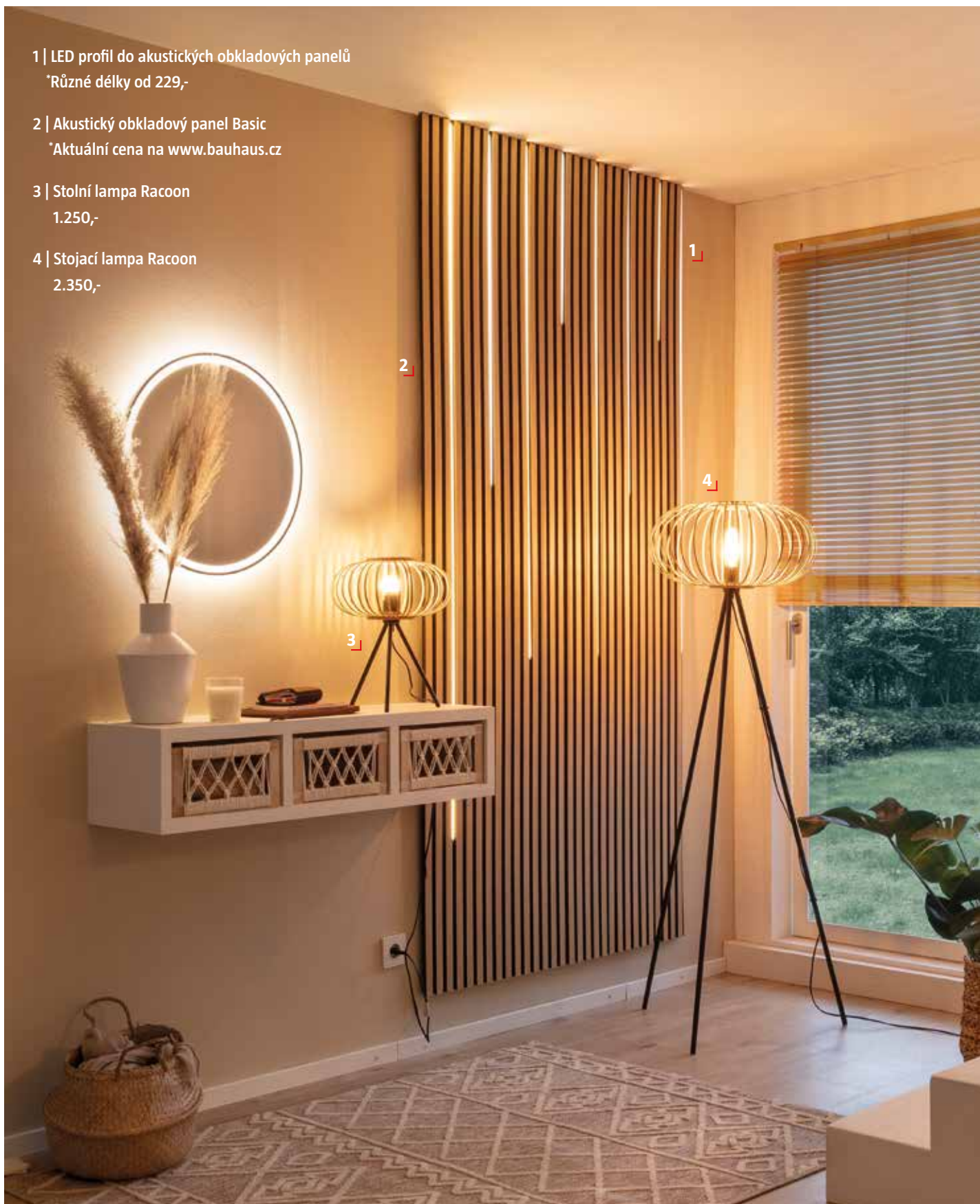
*Aktuální cena na www.bauhaus.cz

3 | Stolní lampa Racoon

1.250,-

4 | Stojací lampa Racoon

2.350,-



VÁŠ SPECIALISTA PRO DÍLNU, DŮM I ZAHRADU.

Nově také v Trmicích, Ústí nad Labem.



DESIGNOVÝ INTERIÉR

Rádi byste dali svému bytu novou tvář? Jděte na to doslova od podlahy. Vtiskněte interiéru designový rukopis, který bude v souladu s vašimi představami i moderním bydlením.





Náš dům by nám měl být bezpečným útočištěm a místem, kam se budeme vždycky rádi vracet. Mělo by nám v něm být pohodlně a tak nějak hezky. Asi nám dáte za pravdu, že byt, kterému vládne chaos, není zrovna předobrazem útulnosti. Chcete-li, aby působil zajímavě, zajímejte se o design.

Interiér v designu

S tímto slovním spojením se setkáváme poměrně často, ale víte, co je jeho skutečnou podstatou? Tato disciplína se snaží uspořádat vnitřní vybavení bytů tak, aby se prolínala vizuální stránka s tou praktickou. A to se všim všudy, tedy počínaje výběrem podlahy, nábytkem, schodiště, přes dveře, okna či doplňky. Zahrnuje výběr materiálu, barev a celého uspořádání. Zkrátka je to věda. Díky tomu pak byt působí harmonicky, aniž by narušil praktickou stránku věci.

S designem si můžeme vyhrát v každé místnosti. Než se

pustíte do velkých přeměn, měli byste mít vše do detailu promyšlené. Představa však často nejde ruku v ruce s realitou. Jinak vše působí v našich představách a jinak pak „na ostro“.

Proto si každou změnu pečlivě zaměřte, zakreslete... Neocenitelným parťákem vám v tom bude 3D vizualizace. Můžete si stáhnout některou z aplikací.

KUCHYNĚ

Říká se o ní, že je srdcem bytu. Však to v ní dokonale tepe. Zatímco v minulosti bývaly kuchyně přehlíženým místem, kde jsme si obvykle jen namazali chleba s máslem, nebo se při vaření tísnil v malé zavřené místnůstce, v posledních letech se i díky mnoha kuchařským pořadům stávají dokonce poloprofesionálním zařízením. Od kuchyně dnes očekáváme daleko víc.

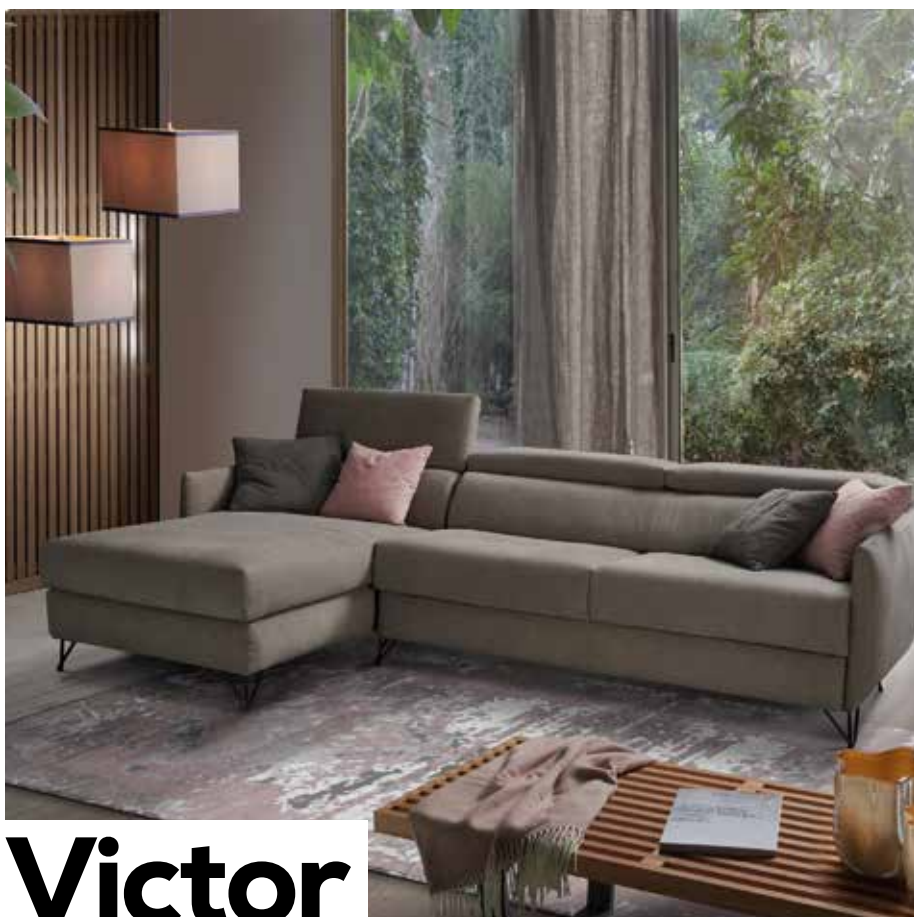
Trendy moderní kuchyně se výrazně posouvají. Propo-

Zcela Vás usadí

Vyzkoušejte si pohodlí italských sedacích souprav na vlastní kůži v Praze-Hostivaři.

Jill

To je komfort vytvořený i pro vysoké lidi, díky opravdu pohodlnému sedadlu a nastavitelné opěrce hlavy. Díky dřevěným nohám a designu je vhodná pro každý interiér. K dispozici je také relaxační verze nebo rohový díl – lehátko s úložným prostorem.



Victor

Pohovka Victor se představuje sofistikovaným designem s opěrkami hlavy a nastavitelnými područkami pro pohodlný odpočinek, kovové nohy jsou lakované – černé nebo šedé. Rohovou sedací soupravu můžete mít v pevné i rozkládací variantě.

Hostivařská 92/6, 102 00 Praha 15-Hostivař
Po – Pá 10:00 – 18:00, So 10:00 – 14:00
775 627 848, 605 290 488
in@italsky-nabytek.eu
www.italsky-nabytek.eu



allsofabeds
ROZKLÁDACÍ POHOVKY

Kompletní nabídka
pohovek Jill a Victor



jují se s jídelnou a obývacím pokojem, často se prolínají a tvoří harmonický a velkorysý prostor. Mnohdy se zde schází nejen celá rodina, ale při vaření nám koukají pod ruce i hosté, s kterými klábosíme. Možná dokonce zatímco vy pracujete u plotny, vaše ratolesti vedle u stolu dělají úkoly. Sem míříme, když nás honí mlsná. Když si spočítáme, kolik času zde strávíme, je to podstatná část rodinného života. A tak by nám měla dobře sloužit, vyhovovat a hezky na nás působit.

Kuchyňský design se aktuálně nese v čistých liniích. Design klade důraz na praktickou část. V moderní kuchyni nesmí chybět dokonalé odsávání, trendem jsou indukční varné desky, plně vybavené ostrůvky a špičkové spotřebiče.

- **V duchu Skandinávie**

Skvělým způsobem, jak zkombinovat jednoduchou krásu, soulad s přírodou a praktičnost, je inspirace Skandinávií. I proto je skandinávský styl stále oblíbenějším. Hlavní roli zde hraje dřevo, bílá barva a hodně světla. Právě severské země totiž toho přirozeného světla mají

Často právě sem míří naše první kroky po ránu a zároveň zde končíme den před ulehnutím. Provozujeme zde očistu, ale moderní koupelny se stávají hlavně prostorem pro relaxaci. S tím souvisí i jejich vybavení, kdy se zaměřujeme na pohodlí. A tak koupelny si mohou podat ruku s dokonalým wellness.

Chcete-li mít vskutku designovou koupelnu a máte k tomu dostatečný prostor, nabízí se řešení v podobě solitérní vany na nožičkách umístěné v centru místnosti. Designovým kouskem se může stát i „nahá“ sprcha, kdy sprchový kout opatříte pouze skleněnými dvířky bez vaničky. Není třeba se bát ani obrazů na stěnách nebo výrazných velkoformátových dlaždic.

Do designové koupelny patří detaily v podobě originálních baterií, které se vyrábějí v mnoha tvarech, barvách i materiálech. Zakomponujete-li do koupelny kámen, třeba v podobě umyvadla, pak vězte, že upoutá pozornost na první dobrou.

OBÝVACÍ POKOJ

Jak vnést design do obývacího pokoje? I zde se můžeme



málo, a tak se snaží si umělým světlem zútlunít domácnost. I to je důvod, proč v něm panuje hlavně bílá barva. Tento styl vychází z minimalismu a nadčasovosti.

KOUPELNA

10 | BYDLENÍ

držet minimalismu, dokonalého prosvětlení, přírodních materiálů a luxusu. Přitom to nemusí být příliš drahé. Naopak. Hezky se snoubí kámen a dřevo, pokud vám to dispozice umožní, postavte si krb nebo alespoň krbová kamna. Lehkost zajistí světlý nábytek. Honosnost zajistí

LAMELIO

WALL PANELS

Vodeodolné designové lamely & 1. ohňuvzdorné akustické panely v ČR



www.lamelio.cz

ELUSIA®

Váš osvědčený
prodejce **designového osvětlení**



www.elusia.cz

ELUSIA & LAMELIO showroom, Sázavská 30, 120 00 Praha 2, tel: 210 012 013

kožená pohovka, lehkost skleněný stůl a jemné textilie. Atmosféru doladí i prosklené vitríny.

Kůže v interiéru

Zvířecí kůže nejsou pouze symbolem luxusu. Vyniknou v každém interiéru, protože z nich vyzařuje útulnost a teplo domova. Nemusí být ani pravé. Vysoce kvalitní imitace zvířecí kůže a kožešiny vypadají k nerozeznání od pravých a poslouží stejně dobře.

Nemáme na mysli kožené pohovky, kde se pravá i umělá kůže používá nejčastěji. Jde nám čistě o doplňky v podobě samostatných krásných zvířecích kožešin a kůží, které mohou nahradit tradiční bytové textil běžně používaná v domácnostech, jako jsou kusové koberce, deky, přehozy či polštáře. Navíc získáte netradiční a výjimečný interiér.

Zvířecí kůže patří k nadčasovým kouskům, které budou trendy v každé době, ať už se o nich píše či nikoliv. Je nezbytné sladit kůži s barevným laděním interiéru, aby byl výsledný dojem harmonický. Je jedno, zda interiér přizpůsobíte kůži nebo do interiéru vyberete podobně zbarvenou kůži.

Klasiku mezi interiérovými kožešinami představují chlupaté ovčí kožešiny. K mání jsou pravé i umělé ovčí kožešiny a poměrně oblíbené jsou různě barevné variace. Barvy mohou být použité přirozené, ale také extravagantní (např. růžová). Vedle ovčích kůží roste zájem také o luxusní hovězí kůže, které se hodí zejména na podlahu

Chcete-li designový interiér, myslte na detaily, jako jsou vypínače, zásuvky, dveře, světla, ale i podlahy...

Dveře

Dveře slouží nejen k přepažení místností a k pocitu soukromí, ale mohou výrazně ovlivnit tvář našeho interiéru. A to i přesto, že jejich plocha je obvykle pouhé 2 m². Zajímavým a neotřelým prvkem mohou být skleněné dveře, kterými místnosti získají punc luxusu. Není třeba se obávat, lze je opatřit bezpečnostními skly. Vhodné jsou do malých bytů, v kterých by masivní dřevěné dveře opticky ubíraly na rozloze. Dejte si záležet i na výběru kování, zárubní a každého detailu.

Osvětlení

Funkce osvětlení je jasná. To však nic nemění na tom, že se může stát výrazným designovým prvkem. Může to být solitér, ale nabízí i prostor pro hravost. Zajímavě působí vícero zavěšených žárovek. Nostalgií do bytu vnese retro solitérní lampa, punc osobitosti přinesou ručně vyráběné kousky.

Podlaha

Projít se po mramoru, to je opravdu luxus. Mramorové podlahy jsou vskutku designovými kousky. Nemusíte in-

vestovat horentní sumy do mramoru. Na trhu je pestrá nabídka dlažby. Chcete-li, aby podlaha působila hřejivě, vsadte na dřevo. Oceníte ho například v obývacím pokoji. V něm se uplatní korek a třeba kusové koberce. Dlažba, která snese větší nápor, se vám osvědčí v kuchyni.

Tipy pro vás:

- **PVC**

Linoleum, nebo-li PVC je odolný materiál. Dost vydrží, nenavlhne, jednoduše se aplikuje. Navíc dokáže imitovat dřevo, přitom není tak drahé. Snadno se udržuje.

- **Dřevo**

Je přírodní, vypadá krásně, hodí se ke každému vybavení. Je to prověřená tradice. Je hřejivé, ale je potřeba o něj pečovat. Zároveň se může poškrábat.

- **Keramika**

Je tvrdá a díky tomu i velmi odolná. Máte-li v domě vlhko, pak právě keramiku oceníte. Pro své chladivé vlastnosti se používá hlavně v chodbách, pro své protivlhkostní vlastnosti je oblíbená v koupelnách a pro své pevné vlastnosti pak v kuchyních.

- **Korek**

Korek je velmi příjemným materiálem. I proto se používá hojně v ložnicích nebo obývacích. Dobře drží teplo a tlumí hluk.

NEVÍTE SI RADY? KONTAKTUJTE DESIGNÉRA

Designér vám pomůže s výběrem nových věcí, navrhne nové úpravy a případně si vezme pod křídla celou rekonstrukci. Je na vás, zda ho necháte přebudovat celý byt, nebo u něj budete hledat inspiraci.

Než se za bytovým designérem vypravíte, měli byste mít alespoň nějakou představu, jak by mohl váš interiér vypadat, kolik jste ochotni do přebudování investovat, kolik na to máte času a zda všechno necháte na něm, nebo mu do toho budete chtít mluvit.

Důležité je, abyste si s designérem „padli do oka“. Tedy vaše a jeho představy. Pokud byste se nechali natlačit do něčeho, co je vám nepříjemné, nebyli byste v bytě šťastní. V první řadě musí celý prostor souznít s vašimi potřebami. Prostorový design proto zohledňuje důležité věci, jako je osvětlení ergonomie, akustika apod.

S designérem proberte vaše požadavky, ujasněte si představy i rozsah celé práce. Nad jeho návrhy si sedněte a proberte ze všech stran. Designér musí vycházet z vašich potřeb a citění. Nesmí své zájmy upřednostňovat před těmi vašimi.

Text: Michala Jendruchová,
foto: Shutterstock.com

VÍTEJTE VE SVĚTĚ LUXUSNÍCH DOPLŇKŮ

Z HOVĚZÍ A OVČÍ KŮŽE



- Nejsme pouze dovozci a prodejci. Většinu naší současné nabídky tvoří naše vlastní produkty.
- Všechny kožené výrobky z hovězí kůže jsou vyrobeny z brazilských hovězích kůží, které jsou ve světě pojmem a které si sami dovážíme. Kůže neztrácejí svoji kvalitu, nepouští chlup a svým majitelům slouží dlouhá léta.
- U nás naleznete i širokou nabídku produktů z těch nejjemnějších islandských ovčích kůží.
- Pokud neobjevíte v nabídce to, co hledáte, kontaktujte nás. Radi pro Vás vyrobíme koberce, taburety nebo polštáře přesně podle Vašich představ.

www.scandesign.cz



INZERCE



LÁZNĚ JAKO DÁREK

Darujte zdraví a jedinečnou péči
v Lázních Mšené.



Čokoládový víkend

Délka pobytu: 2 dny / 1 noc

Ubytování: komfortní jednolůžkové
nebo dvoulůžkové pokoje

Stravování: plná penze (od večere do oběda)

Lázeňská péče:

- ✓ čokoládová masáž zad
- ✓ čokoládový zábal dolních končetin
- ✓ čokoládová lázeň
- ✓ parafínový zábal na ruce
- ✓ saunová oáza, vstup na 1,5 hodiny

Za cenu již od 5.500 Kč/osoba*



Rituál královny kleopatry

Celotělové ošetření inspirované zkrášlujícími rituály egyptských královen, přináší dokonalé uvolnění pro tělo i duši. Rituál je založen na vzácných exotických olejích s myrhou a kadidlem jejichž nádherná vůně hýčká sebevědomí a zvyšuje pocit atraktivity.

Cena rituálu: 2.250 Kč*

Další nabídka lázeňských služeb na
www.msene.cz

*Uvedená cena je včetně zákonné sazby DPH.



INTERIÉR SNŮ

Byt by měl být jakousi naší oázou radosti a pohodlí, bezpečným místem, kde z nás spadnou veškeré starosti a vždy nám bude dobře na duši.



Jak si vytvořit radostné místo pro život? Tomu se věnuje interiérové designérství. Složitý obor, který se zabývá vhodným výběrem a ideálním uspořádáním vnitřních prostor počínaje podlahami, přes okna, nábytek až po doplňky.

Můžete se obrátit na zkušené odborníky, nebo pracovat na základě vlastní intuice a pocitů. I když uspořádání bytu má svá pravidla a třeba by i nad vašimi nápady designéři kroutili hlavou, důležité je, jak se v prostoru budete cítit vy sami. Vy zde trávíte podstatnou část života, a tak víc než trendy jsou důležité vaše pocity a váš vkus.

K tomu, abyste z chaotického a nevlídného prostředí udělali hřejivý domov, někdy stačí málo, třeba jen přeskládat nábytek, přikoupit pár zajímavých prvků, něco poupravit. Jindy jsou zapotřebí větší zásahy.

Když už se do něčeho pouštíte, vezměte to zgruntu. Co naplat, když kuchyně bude jako ze škatulky, ale v ložnici na vás bude útočit nepořádek? Na druhou stranu, každý krok se počítá. A tak není nutné všechno strhnout najednou. Jděte na to místnost po místnosti.

OBÝVÁK

Obývací pokoj by měl působit útulně, čistě a pěkně, ale stále má sloužit jeho obyvatelům. Tady je centrum dění, tady se schází celá rodina, sem vodíme hosty. Dobře vypadá, když dáme důraz na jeden hlavní prvek. Tím obvykle bývá pohovka. Kolikpak let už pamatuje ta vaše? Pokud je kvalitní, může se „dožít“ deseti let. Jestliže je starší, pak už pravděpodobně dosloužila. Ty méně kvalitní je potřeba vyměnit dříve.

Právě pohovka často zabírá nejvíce místa, a tak z velké části určuje, jak se v obýváku budeme cítit. Sebelepší pohovka však nic nezachrání, pokud zvolíte nevhodné barvy. V obývacím pokoji se vyvarujte křiklavých odstínů. Není nutné se držet bílé, kterou ale samozřejmě nic nezkažíte. Do této místnosti jsou pak vhodné zemité barvy, šedá, béžová či krémová. Pokud přeci jen trváte po výraznějších odstínech, držte se těch pastelových a vymalujte jí pouze jednu stěnu. Třeba tu za pohovkou nebo za televizí. Někdy je lepší ji použít pouze na výběr doplňků.

Chcete-li do této místnosti vnést skutečné teplo domova, postavte si krb nebo alespoň krbová kamna. Není nic příjemnějšího než se po náročném dnu usadit na pohovku a sledovat plápolající oheň.

LOŽNICE

Jaká by měla být snová ložnice? Taková, aby se vám v ní dobře snilo. Proto se vyvarujte křiklavých a agresivních barev. Zaměřte se na kvalitní postel. Ta sice má být pěkná, ale hlavně bytelná, zdravá a praktická. Trendů je

hodně. Záleží, zda jdete čistě přírodní cestou a uplatňujete jednoduchost, pak vás možná osloví postel položená na paletách. Má to svůj styl a šarm.

Někdo naopak dává přednost honosnému zjevu, tak si pořídí kovový rám. Oblibě se těší vysoké postele s úložným prostorem, kam uskladníte, co má očím zůstat skryté. Navíc vyšší postele ocení starší lidé, kterým se hůře vstává. Jestli je vašemu srdci blízký venkovský styl, poohlédněte se po posteli i nábytku z masivu. Dlouho vydrží a ještě budete usínat s vůní dřeva.

Ve snové ložnici uplatníte víc než kde jinde podsvícení nábytku. Je velmi příjemné a intimní. Kromě jednoho



centrálního osvětlení rozestavte i menší světla, stolní či stojací lampy. Zajímavým dekorem je solitérní zrcadlo. Je vhodnější než velké zrcadlo na vestavěné skříně. To by vám mohlo narušovat spánek. Solitérní zrcadlo můžete kdykoliv otočit nebo zakrýt.

KUCHYNĚ

Měla by být praktická, snadno udržovatelná i pěkná. Současným trendem je kuchyně propojená s obývacím pokojem, a tak nic nezůstane skryté zrakům návštěvy. Zvláště pokud volíte otevřené skříně a poličky.

Důležitější než nejnovější trendy je praktičnost, udržitelnost a nadčasovost. Přeci jen kuchyni nevyměňujeme často a měla by nám dobře sloužit dlouhá léta. Proto by se vše mělo odvíjet od toho, kdo zde vaří nejčastěji. Podle něj nastavte výšku linky i skříněk.

Chcete-li podtrhnout vzhled, vsadte na přírodní mate-





riály, masivní dřevo... Ovšem ne do každé kuchyně je vhodné. Zatímco ve velkém prostoru a chalupářskému stylu vypadá skvěle, v malé panelákové kuchyňce by působilo těžce a ubíralo by jí opticky na velikosti.

V kuchyni je důležité kvalitní osvětlení. Tady potřebujete dobře vidět na přípravu pokrmů. I zde kromě jednoho centrálního světla instalujte další doplňková. Důraz byste měli klást na osvětlení kuchyňské linky, sporáku i ostrůvku.

Nezapomeňte, že každá drobnost dělá divy. Například kování či úchyty. Dobré jsou výsuvné systémy, drátěný program. To vše vám bude dobrým pomocníkem a ještě nadělá parádu.

Kuchyně by měla mít kvalitní odvětrávání. Investujte tedy do výkonné digestoře. Zásadou je, že by měla být větší než varná deska. Není se třeba bát, že naruší vzhled. Moderní kousky mají zajímavý design. Digestoři opatřete i ostrůvek, pokud v něm máte zabudovaný sporák.

KOUPELNA

Vytvořte si z koupelny prostor vybízející k odpočinku. Máte-li dostatek místa, zvažte soukromé lázně. V nich by neměla chybět vana s vířivými prvky. Krásně se bude vyjímat na pódiu, které dá najevo, že tady je odpočinková část. Velké rohové vany nabízejí opravdový komfort. Zajímáte-li se design, třeba vás osloví retro vana

postavená doprostřed místnosti.

Dnešní nároky splňuje oblíbená kombinace vany a sprchového koutu. Vyžaduje sice více místa, ale je velmi příjemná a praktická. V případě sprchového koutu se na špicí drží tzv. nahá varianta, při které sprchový kout opatříte jen skleněnými dvířky bez vaničky. Atmosféru dodají také nástěnné obrazy nebo velkoformátové dlaždice.

PODLAHY – BOOM DŘEVA JE ZDE

Dřevěné podlahy jsou klasické, dosud nepřekonané přírodní materiály s velkou životností, které naštěstí zažívají v současné době renezanci. Dřevo, jakožto krásný materiál s příjemnými vlastnostmi se hodí do každého interiéru, navíc jej můžete instalovat jak na dřevěné, tak i betonové podklady.

Dřevěných podlah máme několik druhů.

Dvouvrstvá dřevěná podlaha jak už sám název napovídá, podlaha je složena ze dvou vrstev. Vrchní nášlapná vrstva je složena z ušlechtilého dřeva, jehož tloušťka je zhruba 4 mm. Spodní nosná vrstva se skládá z měkkého dřeva, kaučukovníku nebo březové překližky. Podlaha se lepí celoplošně, má větší propustnost tepla, je méně hlučná. Její oblíbenost také spočívá v možnosti využití podlahového vytápění.

Třívrstvá dřevěná podlaha je vyrobena ze tří vrstev. První vrstva je vyrobena z tvrdého dřeva a tvoří dekor, druhá a třetí vrstva tvoří konstrukci lamel, které jsou le-

LUXUSNÍ LOŽNICE

NAVRHNĚTE SI POSTEL SVÝCH SNŮ

Úžasný design, který tvoří krásná čalouněná čela a základny dle vašich představ. Dokonalý celek dotvářejí vysoce kvalitní a luxusní matrace. Velký výběr vzorů, tkanin a rozměrů.

Evoluce komfortu spánku.

Inovace a kvalita, která vám nabídne zdravý odpočinek a zlepší váš každodenní život.

Designové kolekce a pokročilé technologie na dosah ruky navržené pro dnešní životní styl.

Ve Španělské společnosti Gomarco pracují tak, abyste si vy a vaše rodina užili ten nejlepší odpočinek.



GOMARCO

 MADE IN SPAIN

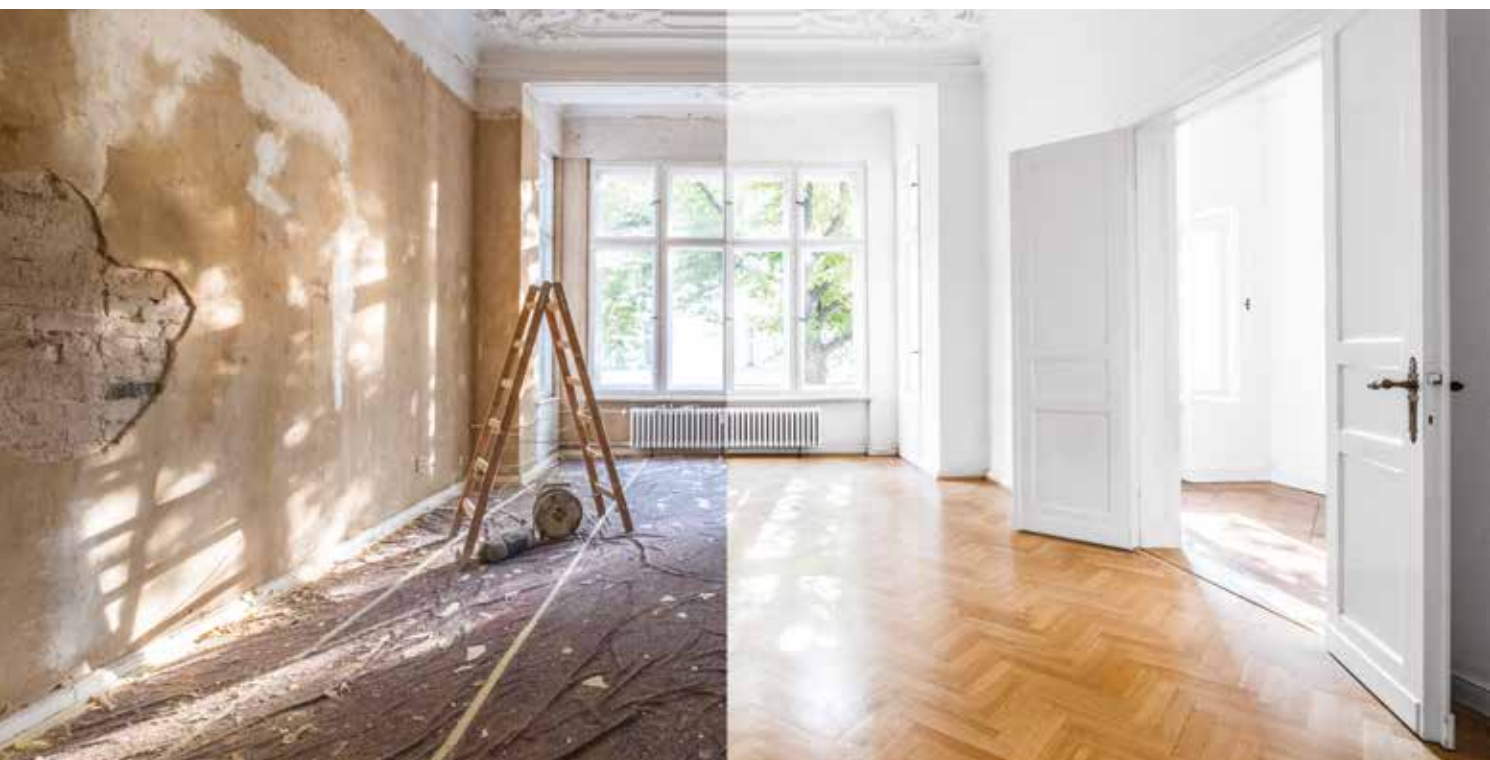
Navštivte nás v našem showroomu, jsme zde pro vás každý den v týdnu

www.designloznice.cz

Design Ložnice – Galerie MODO
V Oblouku 800, Praha – Průhonice
Tel: 602 786 589

DESIGN LOŽNICE.cz





peny křížem což zajišťuje větší stabilitu podlahy. Dekor dřevěné podlahy je dostupný v mnoha designech. Obrovskou výhodou je třívrstvé podlahy je možnost opakované renovace broušením. Podlaha je také hřejivá, pružná a méně hlučná.

Masivní dřevěné podlahy tvoří jednotlivá prkna zhotovená z jednoho kusu masivu. Tím Vaše podlaha získá krásný a nezaměnitelný dřevěný vzhled. Masivní dřevěné podlahy vyzařují teplo, jsou velice jednoduché na údržbu a velkou výhodou je i zde možnost opakovaných renovací. Díky tomu mají dlouhou životnost. Musíme ale zmínit, že se nehodí do interiérů, kde je proměnlivá vlhkost a teplota. Nehodí se také pro podlahové vytápění.

Podlaha králů – parkety...

Tím nejvyšším v oboru podlah jsou parkety. A proč se rozhodnout pro ně?

1 Parkety jsou přírodním výrobkem - Dřevo vyzařuje teplo, pohodlí, bezpečí a harmonii. To působí blahodárně na tělo i duši. Spotřebitel má pocit, že si spolu s parketami vnáší do svého bytu kus přírody.

2 Parkety mají hodnotný image - Dříve byly parkety krytinou králů a aristokracie. Umělecky vytvářené dřevěné podlahy se nacházely jen v zámcích a rezidencích, později v bytech vyšší společnosti. Tento exkluzivní image je stále ještě přívlastkem parket. Působí noblesně, jakostně, reprezentativně, ušlechtilé.

3 Parkety jsou pro bydlení zdravé - Přírodní výrobky mají, z hlediska zdravotní snášenlivosti, výhodu oproti jiným: dřevěné podlahy jsou hygienické, pružné, tepelně izolující a mají velmi malou elektrickou vodivost, tzn. že se elektricky nenabíjejí.

4 Parkety jsou příznivé pro životní prostředí - Lidé s citem pro životní prostředí a přírodu čím dál více používají dřevo jako stavební materiál. Dřevem nahra-

zují jiné materiály kvůli jeho stavebně fyzikálním a prostorově klimatickým vlastnostem.

5 Parkety mají dlouhou životnost - Parkety jsou závislé na užití a péči o ně. Jejich životnost je zpravidla desetiletí až staletí. Je možné je mnohokrát přebrousit a ošetřit novou vrstvou laku a tím nově zprovoznit.

6 Parkety jsou snadno ošetřovatelné - Parkety s dokončenou povrchovou úpravou jsou skutečně snadno ošetřovatelnou a hygienickou podlahovou krytinou. Zpravidla stačí smetání a vysávání prachu nebo vytírání mopem mírně navlhčeným v čisté vodě, s občasným přidáním políše.

7 Parkety zpříjemňují klima v místnosti - Dřevo je přírodní materiál, který žije a který potřebuje i po jeho zpracování přiměřený "ekosystém". Optimální je teplota 20 °C a relativní vlhkost 55 až 65 procent. To je klima místnosti, které vyvozuje i u člověka příjemný pocit a zdraví.

8 Parkety jsou teplé na nohy - Parkety jsou příjemně teplé na nohy. Je to důsledkem jejich malé vodivosti tepla, jejíž velikost závisí na tloušťce parket. Přesto vystačí jejich tepelná propustnost pro uložení podlahového topení.

9 Parkety jsou pružné - Dřevo zůstává živým výrobkem i zpracované na parkety, které jsou pružné vůči nárazům. To zamezuje předčasné únavě svalstva a vaziva nohou. I při několikahodinové činnosti s chůzí nevzniká žádná "dlažbová únava".

10 Parkety jsou přizpůsobivé - Dřevěná podlaha si zachovává svůj, pro tento materiál typický, vlastní život. Přizpůsobuje se neutrálně každému prostoru a jeho účelu, nezávisle na druhu stylu. Zároveň parkety poskytují různé druhy dřev, vzorů, barev a široké výtvarné možnosti.

Text: Michala Jendruchová,
foto: Shutterstock.com

ČESKÝ VÝROBCE DUBOVÝCH PODLAH



DESIGN V SOULADU S PŘÍRODOU



MOSAIC

www.parketymosaic.cz

KUCHYŇSKÉ OSTRŮVKY DO KUCHYNĚ PATŘÍ: VYBERTE SI TEN SVŮJ!



Máte-li ve své kuchyni či kuchyňské zóně v obývacím prostoru dostatek místa, zvolte sestavu s kuchyňským ostrůvkem. Ten vám poskytne to, co kuchyně bez něj ne. Je praktickou součástí kuchyně a má četné velké klady.





Když se řekne kuchyňský ostrůvek, vybavíte si jistě samostatně stojící kus nábytku v kuchyni s pracovní deskou a plochou, který doplňuje vaši kuchyňskou sestavu ve stejném designu. Jeho zakomponování do kuchyňského prostoru je velmi oblíbené především pro jeho praktičnost a efektivnímu dořešení pohybu v kuchyňských zónách.

Co jsou kuchyňské zóny?

Každá (i sebemenší či sebevětší) kuchyně by měla vždy mít čtyři základní zóny – skladovací zónu, mycí zónu, přípravou zónu a varnou zónu. Při plánování a řešení kuchyňské linky je podstatné mít tyto zóny správně poskládané vedle sebe a proloženy pracovními zónami sloužícími pro přípravu surovin a pokrmů. Při zdařilém řešení a rozložení kuchyňských zón byste měli při přípravě jídla vždy pocítit efektivní pohyb po kuchyni, dosah všeho potřebného a čistotu. Zkrátka jednoduchý a příjemný pohyb po kuchyni při vaření.

Kuchyňské zóny je ideální seřadit zleva doprava

- První je skladovací zóna, což je lednice a spíž
- Následuje mycí zóna v podobě dřezu a myčky
- Poté je zde pracovní zóna s pracovní deskou na přípravu, krájení, míchání surovin a potravin
- A následuje varná zóna se varnou deskou, troubou, sporákem a mikrovlnnou troubou k vaření pokrmů

Víte, že...

...při správném řazení se vám bude efektivně a dobře

pohybovat mezi všemi zónami v kuchyni? A že pokud jste omezeni prostorem a uspořádáním kuchyňských zón, lze zvolit i řazení opačné – zprava doleva?

Podstatné je hlavně to, aby na sebe kuchyňské zóny dobře a správně navazovaly, a vy nemuseli s čerstvě omytou zeleninou v ruce kráčet přes půl kuchyně k přípravné zóně a nadělat si okolo sebe zbytečný nepořádek. A právě kuchyňský ostrůvek může být plnohodnotnou zónou vaší kuchyně. Přičemž od místa, kam jej umístíte závisí, jakou kuchyňskou zónou vlastně váš ostrůvek bude – zdali jen přípravou, nebo mycí s dřezem, anebo rovno varnou s varnou deskou, případně i s troubou. Proto je důležité již při plánování kuchyně vědět, kde na ostrůvek v kuchyni máte místo, zda k němu nebude složité přivést připojení (odtok, voda, elektřina či jiný zdroj tepla vaření) a dle toho zvolit jeho konečný účel, typ zóny ostrůvku a jeho vybavení (jen pracovní plocha a pod ní úložné prostory, nebo pracovní plocha s dřezem a baterií, anebo varná deska s pracovní plochou). Ze stavebního hlediska totiž v případě přívodu vody, odpadů, elektřinu a případně plynu, nejde o jednoduchý zásah do kuchyně.

Proč říci kuchyňskému ostrůvku ano?

- díky kuchyňskému ostrůvku máte více prostoru ve všech zónách
- získáváte další úložné prostory v kuchyni v dolní části ostrůvku
- pomyslně a vkusně vzdušně oddělíte kuchyni od



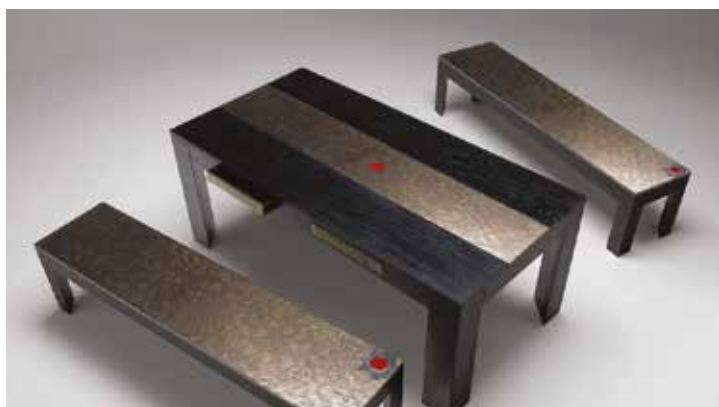
Lávový kámen = jedinečnost a nezníčitelnost



**JSME VÝROBCI ŠPIČKOVÝCH
KUCHYNÍ A INTERIÉRŮ NA MÍRU**

**Nabízíme i kompletní sortiment
DOMIZIANI Inox lava desing**

Italská společnost Domiziani působí více než 30 let v oblasti interiérového a venkovního nábytku. Univerzálnost materiálů jako kámen a sopečná láva, spočívá nejen v kráse a funkčnosti, ale hlavně v jedinečnosti a trvanlivosti.



obývacího prostoru právě ostrůvkem

- vidíte od něj do prostoru, a ne na zadní díl kuchyňské linky
- můžete komunikovat s rodinou a přáteli i od práce na pokrmech
- lze rovněž dohlížet na své ratolesti od vaření
- komfortně sledujete od práce na jídlu televizi



v obývací zóně

- můžete podávat jídlo rodině, přátelům hostům volně bez procházení uzavřené kuchyně do obývacího prostoru
- máte další přidanou hodnotu v kuchyni, když z ostrůvku ze strany od obývací zóny učiníte barový pult s barovými židličkami
- můžete podávat jídlo rodině, přátelům hostům volně bez procházení uzavřené kuchyně do obývacího prostoru

Víte, že...

... kuchyňský ostrůvek je komfortním a moderním řešením, které je praktické, estetické i krásně funkční?

A kdy ostrůvek v kuchyni neřešit?

- pokud vám vychází kuchyňský ostrůvek velmi malý ani jej nebudujete
- nemáte-li dostatečný prostor okolo něj, také jej vynechte
- k optimálnímu průchodu a pohybu mezi ostrůvkem a dalším kuchyňským nábytkem potřebujete minimálně 120 cm, nemáte-li je, bude vám ostrůvek stěžovat pohyb po kuchyni
- minimální velikost ostrůvku by měla být 120 x 80 cm, výška pak mezi 80 až 110 cm podle výška hlavní osoby, která se v kuchyni pohybuje

Velikost a výška ostrůvku je rovněž závislá od jeho funkce a typu zóny, do níž zapadne, i to, zda bude sloužit jako barový či snídaňový pult.

Vyjádřeno v číslech

- výška ostrůvku = výška pracovní plochy kuchyňské linky = 85 – 90 cm
- digestoř nad ostrůvkem minimálně ve výšce 75 cm
- dvířka kuchyňských skříněk a ostrůvku proti sobě = prostor mezi nimi 100 – 120 cm
- ostrůvek s mycí zónou = dostatek pracovní plochy
- ostrůvek s varnou zónou = dostatek pracovní plochy barový a snídaňový pult v ostrůvku =
- k sezení minimálně prostor 70 – 90 cm

Hranatý či kulatý?

Jaký ostrůvek si přejete? Kulatý, oválný, čtvercový, obdélníkový, nebo ergonomicky zaoblený, či napojený na kuchyňskou linku do U či L tzv. poloostrov? Poloostrov nevyžaduje tolik prostoru jako ten plnohodnotný a lze s ním pěkně a zajímavě prostor členit. Vše závisí především na propozicích a velikosti vaší kuchyně. Také je podstatná velikost ostrůvku a jeho tvar.

Víte, že...

... můžete vsadit na originalitu a nechat si vyrobit na míru oválný či kulatý ostrůvek nebo zvolte ještě roztočivější tvary – slza, zahnutý rohlik, do písmene L, či zcela asymetrický?

A že ostrůvek můžete doplnit prosklenými či otevřenými policemi v dolní části, policemi přístupnými ze čtyř stran?

Naopak velmi ušetřit můžete, když svůj kuchyňský ostrůvek vytvoříte s nepotřebných kuchyňských či jiných skříněk, na něž položíte na míru vyrobenou pracovní desku. Chcete-li ostrůvek s dřezem, opatřete jej vysokou designovou baterií stejné barvy jako je dřez. Vypadá to elegantně a moderně. Váš ostrůvek může být nejen pracovní a úložnou plochou, ale i vinotékou, barovým pultem, nebo mobilní tedy na kolečkách a přenosný. Dobré plánování kuchyňské sestavy potažmo celé kuchyně je při kuchyni s ostrůvkem stěžejní záležitostí, přičemž materiál ostrůvku a pracovní deska by měly korespondovat s materiálem kuchyňské linky.





Víte, že...

...i digestoř může mít rozličný tvar? Kvádr, ovál, válec, oblouk, několikahran, obdélník, to vše je možné. Designové digestoře nad ostrůvek či ostrůvkové mohou být nejen různého tvaru, ale i z různých materiálů, konstrukcí a barev.

Jakou digestoř na ostrůvek?

Kuchyňský ostrůvek s varnou deskou potřebuje digestoř k odsávání par.

Můžete zvolit

- komínkovou digestoř, jež je umístěna na stropě nad ostrůvkem
- závěsnou digestoř, která jako lustr visí nad ostrůvkem (většinou na ocelových lankách)
- vestavnou digestoř v ostrůvku, posazenou vedle varné desky
- výsuvnou vestavnou digestoř, rovněž posazenou vedle varné desky, jež se při použití vysune a jinak je téměř neviditelná
- odsávání, které je součástí indukční varné desky, je v ní zakomponováno

Víte, že...

...aktuálně jsou v kurzu bílé nebo černé digestoře, které evokují čistotu a eleganci? A že výrobci nabízejí i dokonale propracované cool retro digestoře?

Výkon a šíře digestoře

Vhodně zvolená digestoř má dokázat vyměnit vzduch v místnosti ideálně 5 až 8 x za hodinu. Výkon diges-

toře se odvíjí od velikosti místnosti, včetně propojení na obývací zónu. Klasická ostrůvková digestoř odsaje 550–800 m³ páry za hodinu. Šíře digestoře by měla být stejná nebo ideálně větší, než je varná plocha. To platí pro všechny typy digestoří k ostrůvku. Volte tichou digestoř, která vás nebude rušit, a to nejlépe s hlukem okolo 40 až 60 dB.

Víte, že...

...hlučnost digestoře ovlivňuje správně propojené odtažové potrubí? Nebo že lze pořídit digestoř se speciální technologií redukce hluku?

Tipy na vycytávky v digestořích

Digestoře nad ostrůvek, nebo přímo ostrůvkové mohou mít přidanou hodnotu, když obsahují

- několik stupňů výkonu, pro optimální volbu
- časovač s vypnutím digestoře dle potřeby
- recirkulaci vzduchu, která je ekologická a zdravá
- LED osvětlení, jež usnadní vaření večer či brzy ráno.
- funkci Boost pro režim maximálního výkonu.
- elektronické ovládání s dotykovým displejem či tlačítky k přepínání režimů
- odložené vypnutí, kdy se digestoř vypne až odsaje po vaření zbytkovou páru
- dálkové ovládání, které skýtá komfort ovládání digestoře i na větší vzdálenost do ní

Text: Pavla Košík Jelínková,
foto: Shutterstock.com

Chcete žasnout?

152 stanic a 4100 filmů jen za 1 Kč

Televizní zážitky, které milujete, kdykoli chcete! S Lepší.TV, díky nejlepším televizním stanicím a tisícům filmů, bude pro vás čas u televize vždy zábava.



Bez závazku!

Zkuste Lepší.TV **za 1 Kč nyní i s HBO dárkem**. Poté ji můžete mít už **od 119 Kč** měsíčně. Objednejte si nekončící televizní zábavu na www.lepsi.tv

LEPŠÍ.TV

TAJEMSTVÍ OBÝVACÍHO POKOJE TRENDY VYBAVENÍ A DOPLŇKY.



Přemýšleli jste někdy nad tím, kde doma trávíte nejvíce času a jak důležitý pro nás prostor obývacího pokoje může být? Ať už v něm sledujete večerní filmy, těšíte se z návštěv, nebo jen tak relaxujete, jedná se o místo, kde by vám mělo být příjemně a útulně, zkrátka jako doma. Tomu by měl odpovídat váš výběr použitých barev, nábytku, sedačky, dveří, televize, světel a dalších doplňků. V následujících řádcích se podíváme na co se při výběru zařízení a doplňků zaměřit, jak ušetřit nějaké prostředky a zároveň mít obývací pokoj přesně podle vašich představ.



Sedací souprava

Sedačce byste měli věnovat zřejmě nejvíce času z celého obývacího pokoje. Většinou se totiž jedná o dominantní prvek celého prostoru a právě sedací souprava určí ráz vašeho obývacího pokoje. Základním parametrem je počet míst k sezení a jejich rozmístění. Závisí to na počtu osob, které budou sedací soupravu aktivně využívat. Pokud žijete jen v páru, bude vám pravděpodobně stačit i menší a levnější sedačka. Máte-li ale větší rodinu, rádi na sedačce trávíte čas nebo hostíte větší počet lidí, poohlédněte se po větších sedačkách.

Oblíbené jsou také tzv. 3+2+1 modely sedaček. Ty se skládají ze tří samostatných kusů se třemi, dvěma a jedním sedacím místem. V praxi se tak většinou jedná o větší gauč, menší gauč a křeslo dohromady vhodně umístěnými ve tvaru U. Pokud máte opravdu velký obývací pokoj, pak jsou designově velmi povedené modely sedaček umístěné do středu místnosti. Přitom je však potřeba myslet na dostatečný prostor kolem sedačky,



aby se dala ze všech směrů pohodlně obejít. Není potřeba však sáhnout po křesle ve stejném designu, jako sedačka. Naopak velkou parádu uděláte kombinací netradičních prvků, barev, tvarů - ke klasické sedačce poříďte barevný ušák, nebo velké kožené křeslo.

Do menších místností se hodí například sedačky ve tvaru L, které můžete efektivně umístit do rohu místnosti a ušetřit tak drahocenné místo při zachování dostatečného počtu míst k sezení. Dobře si předem promyslete a zapište natočení sedačky, výrobci totiž téměř vždy nabízejí pravou i levou variantu.

Rovněž byste se měli zamyslet, k jakým účelům bude-

te sedačku využívat. Jestli na sedačce kromě večerního relaxu plánujete častěji také přespávat, rozhodně investujte do kvalitních rozkládacích modelů, protože spát na sedačce, která pro tohle využití není primárně určena, není úplně pohodlné. Kvalitní modely se téměř vyrovnají spánku v posteli a jsou plnohodnotným místem k přespání. V takovém případě určitě berte v potaz úložné prostory na lůžkoviny. Pro ještě větší komfort využijte modely s vyměnitelnými matracemi. Ohlížíte-li se po nejnovějších trendech, jistě jste zaregistrovali překlápěcí pohovky, které mají vyměnitelnou matraci umístěnou na spodní části. Pohovku tak lze kdykoliv překlápat a získáte plnohodnotné lůžko.

Sedačku si každopádně doporučujeme vždy osobně vyzkoušet a přesvědčit se o kvalitním odpružení, pevnosti kostry a použitých materiálech. Materiál sedačky byste rozhodně měli přizpůsobit tomu, zda máte v domácnosti děti nebo domácí mazlíčky. V takovém případě je dobré volit odolnější a omyvatelné materiály, případně je zkombinovat se snímatelným potahem. Pokud žijete bez dětí i domácích mazlíčků, pak by vám povrch sedačky měl být hlavně pohodlný a příjemný na dotek. Nabídka je v tomto ohledu opravdu různorodá a setkáte se například s bavlnou, mikrovláknem, mikroplyšem, kůží, koženkou a mnoha dalšími materiály.

Tou nejpříjemnější částí při výběru sedačky je výběr barvy, který nabízí v podstatě nekonečné možnosti. V praxi se nejčastěji využívají dva přístupy. Buďto vyberte barvu sedačky, která bude dokonale ladit s barvami interiéru, nebo naopak sáhněte po výrazné barvě, která ze sedačky udělá dominantu pokoje. Nezapomínejte ale ani na doplňky k sedačce v podobě plédů, dek, polštářů, dekorací, kobereců a dalších doplňků..

Nábytek

Nedílnou součástí vybavení obývacího pokoje je nábytek. Zapomeňte na velkou obývací stěnu v podobě nábytku po celé stěně obývacího pokoje. Vsaďte na minimalistické a elegantní stěny. Skládají se často jen z několika kusů menších poliček, které se instalují přímo na stěnu. Centrem stěny by měl být jednoznačně dostatečně velký prostor pro televizi. Ta může stát buďto na televizním stolku, na jedné z poliček, nebo elegantně viset zavěšená v prostoru nebo na připraveném designovém panelu. Výjimkou už dnes nejsou ani rozličné tvary stěn ze sádrokartonu, kterými například společně s LED světly docílíme velmi efektivního vizuálního zasazení nebo předsazení televize do prostoru. Pokud nechcete v obývacím pokoji televizi, dominantním prvkem může být například velká knihovna, sbírka obrazů nebo útulná krbová kamna, která vám 100% vynahradí večerní sledování televize.

Dalším nábytkem, který by v žádném obývacím pokoji neměl chybět, je konferenční stůl. Ten může mít

Rychlejší nabíjení s lepší ochranou



Vysoce výkonné USB
rychlónabíječky 65 W a 45 W



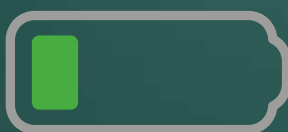
?

Jak rychlá je „rychlónabíječka“?

30 min

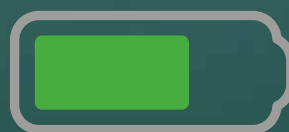


21 %



Běžné nabíjení

70 %



Rychlé nabíjení

Toto je příklad. Skutečná rychlost se liší v závislosti na typu baterie a zařízení.

Tipy pro lepší nabíjení



Na teplotě záleží!

Pokud je vaše zařízení příliš horké nebo příliš studené, má to vliv na baterii. Nabíjejte při pokojové teplotě, aby se zlepšila akceptace nabíjení.¹



Nepřibližujte se k 0 %

Telefon připojte dříve, než vás vyzve k přechodu do úsporného režimu, snížíte tím opotřebení baterie.²



Bezpečné zapojení

Vždy používejte kabel od výrobce zařízení (nebo od jiného certifikovaného výrobce), abyste zajistili optimální rychlost nabíjení a větší bezpečnost.³

¹ Zdroj: batteryuniversity.com (přístup: 10.11.2021)

² Zdroj: pcmag.com (přístup: 10.11.2021)

³ Zdroj: pcmag.com (přístup: 10.11.2021)



více podob, tvarů a velikostí a v obývacímu může sloužit k různým účelům. Čistě na osobní preferenci je pak výběr materiálu. Velké oblibě se historicky těší skleněné stolky, občas jsou k vidění kovové nebo plastové stoly, ale v dnešní době převažují zejména dřevěné stolky, ať už z masivu, nebo v některém z dekorů. Pokud chcete opravdu něco netradičního, využít můžete jako konferenční stůl například opracovaný špalek dřeva.

TV stolky jsou například prostornou rovnou plochou na povrchu přizpůsobeny k položení televizí a disponují také praktickými zásuvkami pro kabely a další příslušenství k televizi. Nezapomeňte se ale zaměřit také na praktické příruční a odkládací stolky, které poslouží nejen jako další designový prvek, ale také jako místo pro odkládání méně používaných věcí.

Dveře

Dveře jsou vstupní branou do vašeho obývacího pokoje. Praktická využitelnost dveří je nám všem asi jasná, ale dveře by zároveň měly ladit se stylem použitého nábytku, s podlahami i celým duchem interiéru. Z pohledu designu je důležitý výběr použitého dekoru a případné prosklení dveří. Do určitých druhů interiérů se mohou hodit také dveře z masivu, které budou výrazným designovým prvkem.

Z pohledu typů dveří asi většina z nás zná klasické otočné dveře. Jsou standardně nejlevnější a velmi jednoduché na instalaci. Pokud navíc máte zárubně v dobrém stavu, můžete jen vyměnit křídlo dveří kus za kus. Použ-

íte-li se však do objemnější rekonstrukce, je doporučováno pořídit také nové obložkové zárubně.

Alternativou ke klasickým dveřím jsou posuvné dveře, které v posledních letech získaly na výrazné oblibě. Posuvné dveře jsou dvojího druhu podle toho, kam se v otevřeném stavu posouvají. První variantou jsou posuvné dveře po zdi. V takovém případě je nutné na zeď umístit kolejnici nebo jiné zařízení, po kterém se budou dveře pohybovat. Jejich využití je praktické zejména mezi chodbou a obývacím pokojem, kde ušetříte velké množství prostoru. Na stejném principu fungují také posuvné dveře s pouzdrům. Jejich instalace však vyžaduje stavební úpravy, protože kolem dveří je nutné vybudovat sádkartonové pouzdro, do kterého budou dveře zajíždět. Na úkor několika centimetrů v prostoru vám vznikne volná stěna, ke které můžete postavit skříň, obývací stěnu nebo s ní jakkoliv jinak dál pracovat.

Na vrcholku moderního designu jsou aktuálně skryté zárubně. Ty například v kombinaci s celoskleněnými dveřmi působí opravdu luxusním dojmem a pozvednou design celého interiéru. Vyrábí se v otočném i v posuvném provedení a jsou z tvrzeného skla, díky čemuž nemusíte mít strach z jejich rozbití. Skryté zárubně však nejsou dominantou pouze celoskleněných dveří, jejich využití najdete také u dobře vypadajících hliníkových dveří, na jejichž povrch můžeme umístit různé materiály - sklo, kámen, laminát, zrcadlo nebo desku s tapetou či malbou. Kombinací stejného povrchu u skrytých zá-

Moderní zárubně a rámy v dokonalé harmonii s interiérem

Kvalita interiérových dveří se neodvíjí pouze od nápaditého designu, ale tvoří komplex všech detailů, například zárubně a rámy, které odpovídají nejen funkci a vzhledu dveří, ale splňují také náročné technické parametry. Bohatě uplatnění najdou především u moderních designových dveří, které tak konují „čistý“ vzhled současných minimalistických interiérů.

Kdo klade důraz na jasné linie a oceňuje čistý design, ten by se měl zaměřit v sortimentu společnosti Hörmann na zárubně řady Zeroline, kdy stěna a dveřní křídlo vzájemně líčí, zárubňová konstrukce je takřka neviditelná a závěsy jsou skryté. Zárubeň je vybavena standardní tkaninovou páskou, která se při osazování dveří začistí omítkou a zamezuje tvorbě trhlin. Tím je zárubeň kompletně integrována do stěny. K zárubni lze objednat vhodné soklové lišty, na něž se pak přímo natáhne omítka a ty poté zcela líčí s plochou.

Neublíží jí náraz ani voda

Do moderních interiérů se hodí rovněž ocelová zárubeň Hörmann VarioFix, která je v rohových spojích kvalitně svařená a zbrošená do roviny, takže nejsou patrné žádné úkosové řezy. Stabilní konstrukce zaručuje, že dveře s dorazem natupo budou mít jednotný rozměr spáry, protože se zárubeň po montáži nemůže pohnout a také perfektně ladí s jinými dřevěnými zárubněmi. Zárubeň VarioFix je sladěná s bíle lakovanými dveřními křídly a bíle lakovaným povrchem Duradecor, ale společnost Hörmann ji dodává i v dalších odstínech, podle výběru zákazníka. Kombinovat ji lze také se skleněnými nebo dřevěnými dveřními křídly. Díky kvalitnímu práškovému lakování zvládne VarioFix také srážku s dětským autíčkem nebo vysavačem a případné poškození povrchu se dá snadno opravit. Neublíží jí ani voda při vytírání nebo důkladné čištění.

Ocelovou zárubeň VarioFix je možné, stejně jako zárubeň dřevěnou, namontovat bez šroubení pomocí dvousložkové pěny do všech typů stěn. Oproti běžným ocelovým zárubním to znamená úsporu času při montáži až o 50 %. Rozdílné tloušťky stěn u renovací nebo novostaveb se snadno vyrovnají pomocí nastavitelného ozdobného falce

Pro klasické dveře, které se hodí například do starších objektů po rekonstrukci, jsou pak velmi vhodné rámy dveří značky Hörmann s označením 90°. Na rozdíl od zárubně se zkoseným řezem má zde obložení zárubně svislé stykové hrany a vytváří celkově harmonický vzhled. Pro bezfalcové a falcové dřevěné dveře s lakovaným povrchem je k dispozici verze s krycí deskou z ušlechtilé oceli.

Více informací o celém sortimentu společnosti Hörmann naleznete v podnikové prodejně ve Středoklukách u Prahy nebo na www.hormann.cz.



Dřevěné dveře v kvalitním provedení



● Base Line – nadčasově elegantní



● DesignLine Concepto – optimální volba pro interiér v moderním stylu



● ClassicLine – pro příznivce klasiky a elegance

Letní akce pro všechny objednávky
od 01.05. do 30.11. 2023



Made in Germany

HÖRMANN
Dveřní a vratové systémy

rubní, dveří a okolní stěny můžeme vytvořit absolutně "skryté" dveře, které budou na první pohled nerozeznatelné od stěny a dokonale splynou s okolím.

Na první pohled méně nápadným, ale při dobrém výběru velmi elegantním designovým prvkem je dveřní kování. U jeho výběru hraje hlavní roli zejména barva a tvar. Kliky byste si měli v každém případě osobně osahat, jejich ergonomie se výrazně liší a měla by vám být příjemná. Velikost kliky by také měla vyhovovat všem členům rodiny a pokud máte malé děti, tak ideálně nemít ostré hrany.

Světla a vypínače

Při výběru osvětlení do obývacího pokoje je potřeba brát v úvahu velikost pokoje, barvu podlahy a stěn. Hlavním zdrojem světla, ač to tak nutně hlavně u menších prostorů být nemusí, bývá lustr. Nejdražší a nejluxusnější volbou jsou křišťálové lustry, které se hodí jen do určitého typu bydlení a větších prostorů. Nicméně velký lustr může být také výrazným designovým prvkem ve vašem obýváku. Levnější variantou, plně splňující vysoké designové představy, však mohou být klasická osvětlení s velmi efektním cloněním. To může být zajištěno pomocí libovolné dřevěné konstrukce, papírových clon nebo plastových tvarů. Na trhu je opravdu nepřeberné množství tvarů, stylu, typů, velikostí a barev obývacích světel.

Ve větších obývacích pokojích jsou v poslední době velmi oblíbená bodová světla. Pro navození příjemné atmosféry slouží podhledová svítidla, většinou řešená LED úspornými světly. Podobnou funkci, společně s in-

levize, ale výrazný efekt vytváří také ve vitrínách, prosklených skříních nebo knihovnách.

Zapomínat byste však neměli ani na vypínače a zásuvky, které už v dnešní době nemusí plnit pouze funkci zapnutí a vypnutí světla. Na trhu najdete nepřeberné množství barev a tvarů rámečků i samotných vypínačů. Podmínkou už není ani plast jako materiál, setkat se můžete s řadou netypických materiálů - sklem, kovy, břidlicí, betonem nebo dřevem. Moderní doba navíc umožňuje využití například dotykových vypínačů, na kterých můžete kromě zapínání a vypínání světel měnit také jejich intenzitu nebo barvu. Stále častěji jsou pak k vidění chytré vypínače a zásuvky, kterými můžete řídit osvětlení nejen v místnosti, ve které se nachází, ale v celém domě nebo bytě.

Světlovod jako designový prvek interiéru

Princip světlovodů je v zásadě velmi jednoduchý. Světlovody sbírají denní světlo na střeše, fasádě, terase nebo třeba na chodníku či zelené střeše a následně jej vedou do interiéru speciálním vysoce reflexním tubusem. Stěny tubusu tvoří výkonná zrcadla s maximální odrazivostí. Tubus vyústuje na stropě nebo stěně místnosti, kterou chceme prosvětlit. Je opatřen skleněným rozptylovačem světla, takzvaným difuzérem, který světlo rovnoměrně rozptyluje do prostoru tak, aby jeho intenzita nikoho neoslňovala. Díky tomu proudí do interiéru nezměněné světlo s minimálními ztrátami a maximální intenzitou.

Světlovody dnes ale nejsou jen pouhým zdrojem denního světla s klasickými plochými rozptylovači uvnitř místnosti. Společnosti nabízejí i různé designové kous-



tenzivnějším světlem například pro čtení, mohou plnit stojací lampy. Velice oblíbenými světly jsou ty s možností stmívat nebo měnit barvy žárovek. Sledujete-li často filmy a máte rádi kromě puštěné televize tmu v okolí, pak zbytečně moc zatěžujete své oči. Řešením pro vás mohou být LED pásy v prostoru kolem televize. LED pásy nemusí být jen řešením tlumícího světla kolem te-

ky, například z českého křišťálu. Křišťál ve světlovodech nejen přenáší beze ztrát celé barevné spektrum světla a interiér rozzáří slunečním svitem v celé jeho kráse, ale nabízí také designový rozptylovač světla z masivního, ručně broušeného křišťálového skla do luxusních interiérů.

Foto: Shutterstock.com

TO PRAVÉ DENNÍ SVĚTLO

světlovody Solatube®

- pro rodinné domy
- pro komerční objekty

20 let
ZÁRUKA

Více o světlovodech na www.solatube.cz

tel: +420 608 918 484 | info@solatube.cz



SOLATUBE

Originální světlovody



POHODLNÁ LOŽNICE

Ložnice je místností, při jejímž zařizování se rozhodně nevyplatí šetřit. Pozornost přitom zaměřte zejména na postel. Přeci jen v ní strávíme přibližně třetinu života. Jak tedy této ložnici zařídit, aby byla nejen pěkná na pohled, ale především dostatečně pohodlná?







VEZMĚTE TO PĚKNĚ OD PODLAHY

Možná by vás to vůbec nenapadlo, ale právě podlaha má velký podíl na tom, jak se v místnosti cítíme. Stálíci českých ložnic je koberec, ať už celoplošný, nebo kusový, umístěný přímo před postel. Protože co si budeme, probudit se v chladném zimním ránu a zabořit chodidla do měkoučkého koberce, je prostě skvělý pocit.

Určitě mějte na paměti, že podlahová krytina do ložnice musí být zdravá. Klasická dřevěná podlaha v dnešní době vychází poměrně drahé, ale její báječnou alternativu představuje vinyl s dekorem dřeva. Je nejen cenově dostupný, ale i velmi odolný, takže se kromě ložnice hodí i do dětského pokojíčku. Vinyl je navíc příjemný na došlap, snadno se udržuje a je k dostání v mnoha různých dekorech i barvách.

Postel jako středobod ložnice

Kvalitní postel, rošt a matrace představují investici, která se vám rozhodně vrátí. Výsledná pořizovací cena se přitom odvíjí od více faktorů. U samotné postele je to materiál a provedení. Měkčí dřevo jako borovice nebo smrk vás nebude stát tolik jako bříza, dub, nebo buk, ale na druhou stranu se snáz odře či jinak poškodí. Při výběru v obchodě se také zaměřte na to, zda je uvedená cena bez matrace a roštu, nebo s nimi – kvalitní rošt a matrace vás totiž budou pravděpodobně stát víc než rám postele.

Jak velkou postel vybrat

Postel zabere v místnosti poměrně dost místa, proto je

důležitým bodem se zamyslet, kolik lidí v ní bude spát. Jestliže bydlíte sami nebo například sháníte postel pro dítě, které odrostlo klasické postýlce, pak vám pravděpodobně bude stačit jednolůžko. Klasické jednolůžko má na šířku od 80 do 120 cm, dvoulůžko od 160 do 200 cm. Na délku má pak standardní postel 200 cm, ale větší lidé by se měli poohlédnout i po 220 cm, protože je důležité mít na lůžku „nadměrek“ cca 25 cm.

Hledáme ten pravý materiál

Postele mohou být vyrobené z mnoha různých materiálů od lamina přes kov až po čalounění. Každý z materiálů má samozřejmě svá pro a proti, ale obecně platí, ale nejlevnějším materiálem jsou lamino desky vyrobené z třísek měkkých dřevin. Na druhou stranu mají ale nižší životnost a hrozí u nich olupování hran apod. Poměrně velké oblibě se v současnosti těší postele čalouněné. Jsou nejen hezké na pohled, ale i kvalitní a cenově nejsou až tak drahé, jak by se mohlo zdát. Jejich jedinou nevýhodou je snad jen jejich údržba v případě znečištění.

Postelemi, které se opět vrací do módy, jsou ty kovové. Jedná se o robustní a pevný materiál, který je vhodný i do prostředí s vyšší vlhkostí a ocení ho také alergici, ale zase nepůsobí až tak útulně. Klasikou, která se nikdy neomrzí, jsou postele z masivu, ať už dubu, nebo buku. Taková dřevěná postel je velmi odolná a vyniká dlouhou životností, což se ale samozřejmě promítá i na její pořizovací ceně. Levnější alternativou je pak smrk či borovice, u nichž se však musíte smířit s tím, že jsou

ProSpánek

VŠE, O ČEM SNÍTE

Profesionální poradenství
a individuální péče
při výběru matrací



Péče profesionálů
spánkové poradenství
zdarma



Komplexní sortiment
nejširší výběr matrací,
postelí a polštářů



Jedinečné služby
bezkonkurenční servis
a doprava zdarma



Nákup bez starostí
garance vrácení peněz

**v listopadu
druhý polštář
za polovinu**

44 zážitkových prodejen v ČR
www.prospanek.cz

V ProSpánku sázíme na zážitek a kvalitní spánek našich zákazníků chápeme jako své poslání. Na prodejně vám představíme všechny materiály, které na trhu jsou a naši spánkoví specialisté vám budou k dispozici při testování jednotlivých druhů matrací. Stejně postupujeme i při výběru postelí, polštářů, roštů a dalších produktů. Naším cílem je vybrat pro vás to nejlepší na míru vašim individuálním potřebám, včetně těch cenových.



méně odolné vůči odřením.

Postel s úložným prostorem

Aby byla postel nejen krásná, ale i praktická, můžete volné místo pod ní využít jako úložný prostor. Různé vý-



svné boxy nejsou nikdy na škodu a oceníte je zejména v případě, že máte malý byt. Skladovat tu můžete třeba náhradní deky a ložní prádlo, ale třeba i věci, které nepotřebujete mít na očích po celý rok – například zimní oblečení.

Pružinová vs. pěnová matrace

Už se vám také někdo snažil podsunout názor, že pružinová matrace škodí zdraví? Nenechte se ovlivnit předsudky – už dávno totiž neplatí, že je ta pěnová automaticky lepší.

Pěnová matrace

Pěnová matrace kombinuje hned několik druhů pěn s různým stupněm tvrdosti, takže si z nich vybere oprav-

du kdokoliv. Každý typ pěny má přitom jiné vlastnosti. PUR pěna vyniká nízkou hmotností, takže se hodí například pro časté stěhování (např. u studentů bydlících na koleji). Studená pěna je zase velmi prodyšná, takže se na takové matraci budete méně potit. A paměťová pěna si vás získá především tím, že se úžasně přizpůsobí vašemu tělu, aniž by se na ní vytvářely tlakové body, čili bude velmi pohodlná.

Pružinová matrace

Jak jsme si řekli již výše, pružinové matrace není vůbec potřeba se bát. V dnešní době už totiž nabízí stejný komfort jako ta pěnová, a dost často má i různé benefity navíc. Každá pružina je uložena ve speciální textilní „taštičce“, díky čemuž je chráněna před poškozením, a zároveň minimalizuje přenos pohybu z jednoho místa na druhé. Zkrátka ideální varianta do manželské postele, protože nehrozí, že byste se při neklidném spaní navzájem budili.

Rošt je s matrací nerozlučná dvojka

Správně vybraný rošt přispívá ke kvalitnímu spánku, zaručuje správnou funkčnost matrace a vliv má i na odvod vlhkosti. V základu se rošty dělí na dvě základní skupiny: lamelové a segmentové. Zatímco lamelové se mezi sebou liší pouze šířkou lamel, jejich počtem a uspořádáním, segmentové už jsou úplně jiný level. Nabízí totiž pružné podpírání těla a zároveň podporují ideální rozložení těla na matraci.

Výběr roštu se odvíjí zejména od toho, jaký máte typ matrace. Pružinová matrace patří ideálně na pevný laťkový rošt, u pěnové či latexové matrace pak volte pružný lamelový nebo segmentový rošt. Kapitola sama pro sebe jsou pak postelové rošty s možností polohování v oblasti nohou či zad, které vám poskytnou ještě vyšší komfort.

Bez polštáře a deky ani ránu

Ani sebedražší matrace vám nezajistí sladké sny, pokud si pečlivě nevyberete také polštář. Kromě jeho rozměrů se při nákupu zaměřte zejména na jeho měkkost a poddajnost, která je dána druhem výplně – od dutých vláken přes peří až po paměťovou pěnu. Úplně nejlepší variantou je zvolit polštář, u kterého lze regulovat množství výplně. Takový polštář je opatřen zipem, díky němuž můžete výplň podle potřeby odebírat, nebo naopak přidávat. Zvažte také nákup polštáře, který má samostatně pratelný návalek, protože si tím značně ušetříte práci.

Dutá vlákna mají tu výhodu, že jsou nealergenní, zachovávají si stálost objemu a po praní se vrací do původního tvaru. Pro alergiky je dále vhodná výplň s ionty stříbra, které aktivně zamezují množení mikroorganismů. Co se paměťové pěny týče, ta po celou noc udržuje hlavu a krční páteř v ideální poloze, takže vám rozhod-

*Vyrobeno s láskou
pro Vaš domov*

Věba

Tradiční český výrobce damaškového povlečení a bytového textilu

Navštivte naše prodejny a eshop.veba.cz



www.veba.cz



ně nehrozí, že se po ránu vzbudíte celí rozlámaní. No a konečně se dostáváme k peří, které je stále velmi oblíbené. Takový polštář je krásně objemný, hebký a poddajný, však je důležité ho pravidelně větrat, aby v něm nezůstávala zbytková vlhkost.



Při nákupu deky zvažte hned několik kritérií. Kromě materiálu a velikosti berte v potaz i to, zda příkrývka odpuzuje vlhkost, jak je tlustá/tenká a také to, jakou teplotu máte v ložnici v jednotlivých obdobích roku. Na zimu se bude hodit deka, která udrží teplo. V parných letních dnech zase oceníte tenčí dekou s nižší gramáží. A až budete přemýšlet, jakou velikost příkrývky zvolit, ujasněte si nejprve, zda ji chcete sdílet se svým partnerem (200×200 cm), nebo jestli si radši pořídíte svoji vlastní (se standardní šířkou 135 cm).

Jak vybrat kvalitní povlečení

Při výběru povlečení myslete na to, aby jeho barva a vzor ladily s interiérem a vytvářely v ložnici příjemnou atmosféru. Jste-li fanoušky moderního designu, volte jednoduché vzory, třeba geometrické křivky. Vyznáváte-li naopak „venkovský“ styl, pak se vůbec nebojte nejrůznějších květinových vzorů. Co se velikosti povlečení týče, tu volte podle rozměrů deky a polštáře. U příkrývek to většinou nepředstavuje žádný problém, protože se vyrábějí ve standardních rozměrech. U polštáře ale buďte pozorní, protože jich existuje opravdu velké množství tvarů i velikostí.

Úplně nejdůležitějším kritériem při výběru povlečení je ovšem jeho materiál. Klasiku českých ložnic, která je sázkou na jistotu, představuje bavlna. Je krásně měkká, dobře saje vlhkost a během chladných dnů vás zahřeje. Velmi příjemný je také flanel, který hřeje ještě lépe než bavlna, ale oproti ní je náročnější na údržbu. Dále můžete vyzkoušet mikrovlákno, které dobře saje, snadno se udržuje, a zatímco v létě chladí, v zimě naopak hřeje.

Krep zase spojuje všechny výhody bavlny s velmi snadnou údržbou a satén je mimořádně jemný a lesklý, jen je potřeba počítat s tím, že je vhodný spíše jen na zimu.

Noční stolek, dokonalý společník

Ložnice bez nočního stolku jako by ani nebyla. Tenhle malý pomocník, na kterého si umístíte lampičku a budík, by měl být cca o 15 cm vyšší než matrace (kvůli pohodlnosti). Už dávno přitom neplatí, že musí dokonale ladit s dalším nábytkem v ložnici. Klidně to udělejte přesně naopak a pojměte noční stolek jako designový prvek, který místnost zajímavě oživí.

Rolety a závěsy pro nerušený spánek

Záclony sice samy o sobě vypadají na oknech dobře, ale dostatečnou tmou důležitou pro kvalitní spánek vám nezajistí. Žaluzie, rolety či závěsy jsou dnes v dostání ve spoustě variant, a to jak do barvy, tak do použitého materiálu. Pokud se vám z nějakého důvodu nelíbí klasické žaluzie, mrkněte se po těch látkových, dřevěných či bambusových. Jestli vás ale i tak odrazují např. kvůli údržbě (snadno se zapráší), můžete zvolit rolety. Přes noc výborně zastíní celou místnost a ráno je pak jednoduše vyrolujete nahoru, aby vám nebránily ve výhledu ven.

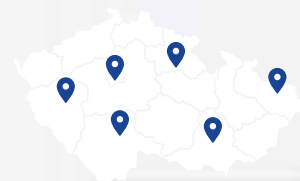
Právě do ložnice jsou báječnou volbou také zatemňovací závěsy, aby vám do místnosti nepronikl ani paprsek světla, a vy jste tak mohly nerušeně spát. Zatemňovací závěsy zároveň fungují i jako ochrana před hlukem a chladem zvenčí, v létě naopak izolují před horkem. A malá třešnička na závěr – japonská posuvná stěna. Pravda, je sice trochu extravagantní, ale pokud ji váš interiér snese, může vám posloužit nejen k zastínění oken, ale i k předělu místnosti.

Doplňky se také počítají

Ložnice nemusí být nijak velká. Menší rozměry mohou být naopak i výhodou, protože vám zajistí útulnost. Stejně jako barevné stěny (např. béžová, meruňková apod.) nebo vkusné tapety. A rozhodně se nebojte ani doplňků a různých dekorací, které mohou mít spoustu podob – od větších obrazů přes dekorační figurky na nočním stolku/poličce až po květinový stolek plný pokojek.

Při plánování ložnice pak určitě nezapomeňte ani na vhodné osvětlení. Stropní svítidlo, které prosvítí celou místnost např. při úklidu je sice fajn, ale rozhodně by vám neměly chybět ani lampičky na nočních stolcích. Při jejich výběru se řiďte tím, zda si jakožto vášnivý knihomol budete před spaním číst, nebo potřebujete pouze drobné osvětlení, třeba kvůli kojení a přebalování miminka.

Text: Zuzana Holmanová,
foto: Shutterstock.com



6x v ČR

Postel z masivu CORTINA buk

~~28.990 Kč~~**13.990 Kč**

info@spime.cz | 383 136 000 | www.spime.cz

INZERCE

Vánoční tip od Asombroso – luxusní povlečení Mi Casa Collection

Vánoční dárek od Asombroso, který nadchne

Skvělý tip na dárek pod stromeček, který nadchne každého milovníka krásy a elegantního bytového designu, je kolekce povlečení Feel Home, Mi Casa Collection od Asombroso.

Luxusní povlečení z bavlněného saténu (100% bavlna) je oboustranné, můžete ho tedy používat podle nálady a ladit s interiérem.

Málokdo ví, že Osmany Laffita je vystudovaný akademický malíř. Kolekce je inspirována jeho rodnou Kubou a vzpomínkami na dětství. „Mi Casa“ znamená ve španělštině můj dům. Ve chvílích, kdy se mu stýskalo, bral do ruky tužku a kreslil. Výtvořil vířící v exotických a vášnivých barvách Kuby pak přenesl do této kolekce.

Vybírat můžete ze 3 motivů povlečení

Motivu Kubánská lilie vévodí safírově modrá lilie, která je skutečným šperkem kubánských zahrad. Dále zde najdete Tiare Maori, sladkou gardénii, které se na Kubě přezdívala bílý motýl a symbolizuje čistotu a romantickou lásku. Vše je doplněné o exotickou orchidej, plnokvětou růži a drobné kvítky Dávivce celokrajného.

Motiv Kolibřík zpodobňuje nezbedného a neúnavného návštěvníka zahrady Osmanyho rodičů, který Osmanyho fascinoval svým pohybem a rychlostí již od dětství. V designu jej doplňuje močyň peruánská, ibišek, bomarea, liána monstera a impatiens hawkeri, známá jako netýkavka.

Třetí motiv je Strelície, která vás přenesou do romantických zákoutí karibských zahrad. Tento nádherně barevný květ, který připomíná hlavu ptáka s dlouhým zobákem a chocholem z barevných pírek, Osmany často kreslil. Na povlečení je obklopen chladivými kapradinami, skvostnou Calatheou a palmovými listy.

Povlečení pořídíte v klasických (140x200/220 cm) a francouzských velikostech (220x200/220 cm). Materiál má luxusní vzhled, je hedvábně jemný na dotek, prodyšný a výborně pohlcuje vlhkost. Vše je doladěno do posledního detailu, včetně pohodlného a praktického zipového zavírání a saténové lemovky. Kolekci Mi Casa Collection ušily šikovné švadlenky v České republice.

Uvidíte, že s povlečením Mi Casa Collection se vám vůbec nebude chtít z postele a chvíle strávené v ložnici budou ty nejoblíbenější. Povlečení a další produkty Asombroso vyberte na webu



TEPLO DOMOVA POD KONTROLOU

Venkovní teploty se v průběhu dne i topného období mění. Proto je nutné topný systém regulovat. S tím pomáhá termostat, který udržuje stálou teplotu v místnosti.





22.0°C

UNTIL 3:15PM

Pro zajištění spolehlivé, finančně únosné a komfortní funkce topného systému, je nezbytné zvolit správný způsob jeho regulace. Záleží na druhu topného systému, v jakém objektu se nachází (rodinný dům, průmyslový objekt apod.), počtu topných okruhů, zda jde



o podlahové vytápění, radiátory, konvektory, vzduchotechniku atd., nebo o jejich kombinace.

Můžete si vybrat jednoduchý způsob regulace, nebo složitější ekvitermní regulátor s množstvím parametrů, které můžete nastavit na míru svému domu a přesně podle svých požadavků. Můžete tak sledovat, při jaké venkovní teplotě se topný systém sám přepne na letní provoz, nebo na kolik stupňů právě hřeje.

Regulace vytápění

Instalace termostatických ventilů spolu s instalací speciálních armatur v páteřním rozvodu topení nabízí vyšší komfort užívání bytu, neboť odpadá nepohodlí z nedotápění nebo přetápění interiéru. Termostatické ventily umožňují regulovat teplotu v místnosti a nastavením termostatické hlavice ji regulovat i v době nepřítomnosti uživatelů. Termostatická hlavice automaticky reaguje na změny teploty v místnosti a přivírá či otevírá ventil podle potřeby. Díky tomu nedochází k zarůstání ventilů, jako je tomu u klasických radiátorových kohoutů.

Takto lze uspořit v průměru 15 – 20% nákladů na vytápění. Při instalaci indikátorů topných nákladů, které umožňují rozúčtování nákladů na vytápění mezi jednotlivé uživatele podle jejich spotřeby, mohou úspory dosáhnout až 35%. To ale platí pro bytové domy či rodinné domy s jedním topným systémem, ale alespoň dvěma byty.

Kvalitní regulace je důležitá pro každý topný systém, avšak pro elektrické vytápění je doslova klíčová. Regulace topení má významný vliv nejen na tepelnou pohodu v interiéru, ale především na provozní náklady na vytápění.

Nejčastějším zdrojem tepla bývá kotel, který může být plynový, elektrický nebo kondenzační. Aby došlo

k ohřevu otopného média na požadovanou teplotu, je nutné zdroj tepla sepnout. Podle typu použitého zdroje tepla je tedy nutné ovládat buď hořák kotle, nebo elektrickou spirálu, která je v elektrické kotli umístěna. Spínacím zařízením je prostorový termostat, který slouží k porovnávání požadované a aktuálně změřené prostorové teploty. Součástí každého termostatu je teplotní snímač, který měří prostorovou (okolní pokojovou) teplotu. Změřená prostorová teplota je porovnávána s nastavenou požadovanou teplotou. Pokud je prostorová teplota nižší než požadovaná, výstupní relé termostatu je sepnuté a připojené zařízení je v chodu. Pokud je prostorová teplota vyšší než požadovaná, výstupní relé termostatu je rozepnuté a připojené zařízení je vypnuté.

Jaký prostorový termostat použít

Na trh jsou dnes dodávány různé typy prostorových termostatů, které se obecně dělí na mechanické a digitální. Dále se termostaty rozdělují na jednozónové a vícezónové. Jednozónové termostaty měří prostorovou teplotu v jedné místnosti a na základě této teploty ovládají zdroj tepla. Poslední dělení prostorových termostatů je dělení na vodičové nebo bezdrátové, které jsou obecně dražší. Je ovšem nutné uvažovat cenu práce za uložení vodičů (do lišty nebo případně zasekání do zdi) mezi kotlem a prostorovým termostatem. Často pak vychází bezdrátové termostaty v porovnání levněji. Termostat by měl být umístěn minimálně 1,5 m nad podlahou. Z hlediska dispozice místnosti neexistuje konkrétní určení instalace. Termostat by však neměl být umístěn u jakéhokoliv zdroje tepla, protože ovlivňuje prostorovou teplotu, která je právě prostorovým termostatem měřena. Termostat by také neměl být umístěn u dveří, oken nebo na přímém slunečním světle. Ideální instalace je tedy v místě, podle kterého chceme vytápět okolní prostor. Také v případě, kdy obytný byt obsahuje více místností, je nutné volit umístění termostatu do té místnosti, kde jsme nejčastěji (obývací pokoj, kuchyň, dětský pokoj).

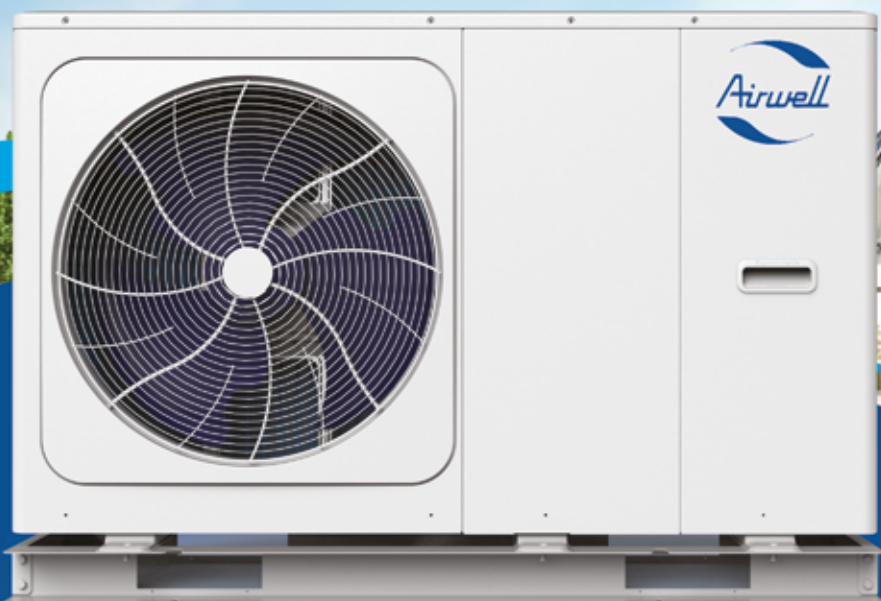
Další otázka se zabývá vytápěním prostoru v případě, kdy nejsme v obytné budově přítomni. Jednodušší prostorové termostaty obsahují tlačítko, které funkci termostatu vypnou. V této souvislosti je výhodné, když prostorový termostat obsahuje časový program, který si uživatel nastaví a termostat pak spíná kotel podle časového programu.

Mechanické a digitální prostorové termostaty

Mechanické prostorové termostaty se řadí mezi základní, které se v současné době nabízejí. Na rozdíl od digitálních prostorových termostatů, nepotřebují mechanické termostaty žádný zdroj napájení. Pokud mechanický termostat obsahuje přepínací kontakty je možné je také využít pro funkci chlazení. Mechanické termostaty se nejčastěji používají pro nejjednodušší regulaci vytápění. Pokud uživatel vybírá příslušný mecha-

Francouzská tepelná čerpadla

až se zima zeptá, buďte připravení



Airwell

obchod@klimatika.cz

www.airwell-tepelna-čerpadla.cz



Výhody prémiových tepelných čerpadel Airwell Wellea



Evropská kvalita

Dlouholeté zkušenosti značky Airwell s vývojem a testováním tepelných čerpadel **garantuje dlouholetý bezporuchový provoz.**



Specializace

Značka **Airwell se specializuje pouze na tepelnou a klimatizační technologii,** proto je odborníkem v oboru.



Chytrá investice

Zhodnoťte svou nemovitost novým zdrojem vytápění s **výborným poměrem ceny a kvality** technologie.



Široká partnerská síť

Spolupracujeme s **nejširší sítí vyškolených instalačních a servisních partnerů** po celé České republice.



Expresní dodání a instalace

Tepelná čerpadla máme skladem v Česku i ve Francii. Spolu se sítí partnerů je lhůta dodání bezkonkurenční.



Záruka

Díky bezporuchovosti strojů si můžete požádat o výhodnou **prodlouženou záruku.**

Francouzská kvalita již více než 75 let.

Od roku 1947 je společnost Airwell francouzským odborníkem a vývojářem tepelných a klimatizačních technologií zvyšujících komfort vašeho domova s důrazem na ekonomický provoz. Objevte aktuální řadu vysoce efektivních tepelných čerpadel Airwell Wellea.



nický termostat, měl by v prvním případě vybírat podle teplotního rozsahu. Dále je nutné uvažovat zatížitelnost kontaktů termostatu. Pokud připojený zdroj tepla přesáhne maximální zatížitelnost kontaktů, je nutné zvolit termostat jiný.

Digitální prostorové termostaty obsahují řadu funkcí, které podstatně přispívají k dosažení optimální tepelné pohody a výrazně šetří náklady na vytápění. Téměř všechny digitální prostorové termostaty obsahují tři základní režimy. Prvním režimem je vypnutí funkce prostorového termostatu. Druhým režimem je režim manuální. V tomto režimu reguluje termostat prostorovou teplotu na hodnotu nastavenou uživatelem. V manuálním režimu je zdroj tepla spuštěn na základě porovnání prostorové a aktuálně nastavené požadované teplotě. Uživatel může kdykoliv požadovanou teplotu změnit. Posledním režimem je automatický mód, v němž dodržuje termostat teploty nastavené v týdenním časovém programu. Samozřejmě, že uživatel může kdykoliv požadovanou teplotu změnit. Při změně časového programu se požadovaná teplota automaticky nastaví dle



tohoto programu.

Například v režimu dovolené je možné nastavit termostat tak, že po dobu 14 dnů bude vytápět prostor na požadovanou teplotu např. 18°C. Termostat pak odpočítává nastavenou dobu. Po uplynutí nastavené doby pak dojde k okamžitému návratu na vytápění dle nastaveného časového programu. Stejná funkce je i pro další režimy jako je například režim party. Režimy se pouze liší délkou trvání.

Programovatelné termostatické hlavice

K úsporám ve vytápění dochází, pokud je termostatická hlavice nastavena na hodnotu, při níž nedochází ke zbytečnému přetápění prostoru. Nevýhodou standardních termostatických hlavice je, že hlavici je nutné vždy manuálně nastavit (přetočením) na jinou požadovanou hodnotu. Tuto funkci zcela splňují elektronické termostatické hlavice. Ty obsahují programátor, udržující v požadovanou dobu přednastavenou teplotu. Nastavení požadované teploty u elektronické termostatické hlavice je stejné jako u standardních termostatických

hlavic: otočením kolečka. Nastavenou teplotu je pak možné přímo pozorovat na displeji elektronické hlavice.

Nejčastěji je možné na elektronické termostatické hlavici nastavovat časový program pro jeden den v týdenním cyklu. Tento časový program se nejčastěji skládá ze dvou úrovní teplot. Jedna úroveň teploty je označována jako „komfortní teplota“ a druhá úroveň je označována jako „úsporná teplota“. Komfortní teplota je vždy vyšší než teplota úsporná. Oproti tomu úsporná teplota označuje teplotu, při níž není požadováno vytápění prostoru. Důležité je vhodně nastavit program vytápění, který by měl odpovídat přítomnosti a nepřítomnosti uživatele ve vytápěném prostoru.

Téměř každá elektronická hlavice obsahuje tři módy ovládání. Prvním je mód automatický, druhým je mód manuální. V tomto režimu je ignorován nastavený program vytápění a elektronická hlavice zaručuje vytápění okolního prostoru na hodnotu nastavenou pomocí kolečka. Třetím je mód, který udržuje vytápění prostoru na protimrazovou teplotu. Tento mód je označován symbolem vločky. Protimrazová teplota bývá nejčastěji z výroby nastavena na 5°C, ale je ji samozřejmě možné změnit na jinou hodnotu.

Elektronické termostatické hlavice obsahují další funkce, zajišťující úspory ve vytápění. Funkce „otevřené okno“ zaručuje uzavření průtoku otopného média, pokud prudce klesne teplota (cca 5°C) v okolí elektronické termostatické hlavice. Jakmile je okno uzavřeno a teplota postupně stoupne, hlavice se opět vrátí do režimu vytápění. Další funkcí, kterou každý uživatel jistě ocení, je optimalizace. Elektronické termostatické hlavice umožní s dostatečným předstihem přístup otopného média do otopného tělesa. Tím dojde k tomu, že vytápěný prostor je vytápěný na požadovanou teplotu v přesně stanovený okamžik..

Vzhledem k tomu, že elektronická hlavice obsahuje displej a obvody pro zpracování dat, je nutné hlavici napájet. První možností napájení jsou tužkové baterie, další napájení pomocí napájecího adaptéru. Někteří výrobci umožňují napájení oběma způsoby.

Mezi poslední, nejčastěji implementované funkce elektronických termostatických hlavice, patří funkce „automatické procvičení“. Pokud je tato funkce aktivní, elektronická termostatická hlavice jednou za týden otevře a uzavře termostatický ventil. Tím se zabrání zatuhnutí kuželky uvnitř termostatického ventilu. Funkce dětské pojistky umožňuje zablokovat elektronickou termostatickou hlavici.

Vzduch-voda nebo země-voda?

Tepelná čerpadla vzduch-voda odebírají teplo z venkovního vzduchu prostřednictvím vestavěného ventilátoru. V létě dosahuje venkovní vzduch vysokých teplot a tím dosahuje systém těchto tepelných čerpadel vysoké účinnosti. V topné sezóně (cca polovina září až konec května) jsou nejběžnější teploty vzduchu mezi 0 a +5 °C

VYTÁPĚNÍ ELEKTŘINOU JE NYNÍ LEVNĚJŠÍ NEŽ KDYKOLIV PŘEDTÍM!

Panely
pořídíte již od
3690 Kč



Topné panely Teploceramic jsou průlomovou technologií v oblasti elektrického vytápění. Pracují na principu infračerveného záření a proudění teplého vzduchu. Díky svému modernímu designu se keramický nebo metalový panel stane krásným doplňkem Vašeho bytu, domu či kanceláře. Dohromady s GSM zásuvkou je vhodný také pro rekreační objekty. Panel můžete následně ovládat přes mobilní telefon a nikdy už nebudete přijíždět do vymrzlé chaty.

Všechny naše topné infrapanely mají integrovaný digitální termostat, kterým můžete regulovat teplotu jak samotného panelu, tak i teplotu v místnosti.

- Nevíří prach a nespaluje kyslík (vhodný pro alergiky)
- Vyhřívá rovnoměrně, nevysušuje vzduch
- Minimální životnost 30 let, záruka 5 let
- Možnost dokoupit mobilní stojan
- Krytí IP 33, jednoduchá instalace

**DOPRAVA PO CELÉ ČR
ZDARMA!**



TEPLOCERAMIC TCM RA 750

(750W, vytopí až 16 m², (38 m³) keramický panel

TEPLOCERAMIC SWRE 1000

(1000W, vytopí až 20m² (50m³) metalový panel

Cena: 6690 Kč vč. DPH



a účinnost těchto tepelných čerpadel tedy klesá.

Tepelná čerpadla vzduch-voda jsou vhodná tam, kde nemáme k dispozici dostatek plochy na plošný kolektor a nelze ani provést vrtné práce. Také jsou vhodná pro ty, kteří vyžadují jednodušší a rychlejší montáž.

Hlavní předností tepelných čerpadel vzduch-voda je rychlá instalace a čistější montáž. Nejjednodušší instalace probíhá tak, že se na venkovní zeď instaluje venkovní jednotka a uvnitř za zdí je osazena vnitřní jednotka a napojení na topný systém. Taková montáž trvá včetně uvedení do provozu většinou pouhé 2 dny. Další velkou předností těchto tepelných čerpadel může být nižší pořizovací cena a s tím spojená rychlejší návratnost investice.

Nevýhodou je účinnost těchto tepelných čerpadel, závislá na teplotě venkovního vzduchu a množství odtávacích cyklů, které se mnohdy „zapomínají“ zmiňovat. Při teplotách mírně nad nulou je většinou vysoká vzdušná vlhkost a systém odtává klidně i jednou až dvakrát za hodinu. A k tomu se využívá již jednou vyrobená (ohřátá) teplá voda. Naopak při teplotách nad 10 °C již k odtávání nedochází a účinnost je při takových teplotách vyšší než u čerpadel systému země-voda. Třeba pro ohřev bazénové vody v létě (resp. od jara do podzimu) dosahují tyto systémy výrazně vyšší účinnosti. U instalací vzduch-voda je tedy nutné dbát na správný odvod kondenzátu z venkovní jednotky.



+15 °C a na konci topné sezóny bývá teplota v blízkosti jímače mezi 0 až +4 °C. Tyto teploty jsou závislé na spodních vodách a materiálu podloží.

Tepelná čerpadla země-voda jsou pro změnu vhodná především pro novostavby, jelikož máme většinou k dispozici dostatečně velký pozemek pro položení plošného kolektoru. Nevadí rozkopání pozemku okolo domu, protože zemních prací a terénních úprav se u novostaveb vždy realizuje hodně a skrývka ornice teprve čeká na své využití, stejně jako nás čeká modelace terénu.

Tepelná čerpadla země-voda jsou minimálně hlučná (mimo dům vůbec), nepotřebují odtávat a k vytápění používají nejčastěji teplotu, která začíná v září někde okolo +10 až +15 °C a končí v květnu okolo 0 až +5 °C. Tato teplota není závislá na teplotě vzduchu, takže můžeme mluvit o konstantním výkonu zařízení během celé topné sezóny. Díky tomu, že zařízení nemusí odtávat, vychází topný faktor lépe než u zařízení vzduch-voda. Obrovskou výhodou je též větší životnost zařízení a menší nároky na údržbu. Také z pohledu architektů i sousedů není nikde na zahradě žádná „ošklivá bedna“ která dělá hluk a teče z ní voda.

Za nevýhodu může být považována vyšší pořizovací cena, což je pravdou v případě použití vrtů ale nemusí být vždy pravdou při instalaci plošného kolektoru. Pokud je však cena vyšší než u zařízení vzduch-voda, je to zdárně kompenzováno právě nižší roční spotřebou a delší životností zařízení. Životnost je zhruba o 30% vyšší než u tepelných čerpadel vzduch-voda. Zemní jímače jsou také bezporuchové a jejich životnost několikanásobně převyšuje životnost samotného zařízení.

Otevřené krby

Teplu domova nezajišťují pouze kotle, ale také krby. Krb je v drtivé většině případů pevnou součástí domu a sestává z krbové vložky a příslušné obestavby. Hlavní výhodou krbů je stavba na míru nejen technickým možnostem a dispozicím domu, ale také vkusu jejich majitelů.

Mohlo by se zdát, že klasickým otevřeným krbům už odzvonilo. Mají nízkou účinnost spalování, minimální výhřevnost a odlétávající uhlíky propálily nejedno koberec. Záleží ale na krbové vložce. Ty kvalitní a z nových materiálů nabízejí bezproblémový provoz a nízký výkon. Vložky jsou navíc vybaveny výsuvnou ocelovou sítkou, která zamezuje odlétávání žhavých uhlíků z topeniště. Nutno podotknout, že otevřené krby nejsou primárně určeny pro vytápění a to především vzhledem k velmi nízké účinnosti. Jejich hlavní rolí je, jak jsme již zmínili, vytvářet pocit klidu, pohody a bezpečí.

Trendem posledních let jsou krby, potažmo krbové vložky s výměníkem. Ty umožňují vytápět nejen samotnou místnost s krbem, ale současně

Nevýhodou systému vzduch-voda může také být jeho hlučnost (hluk ventilátorů venkovní jednotky), který může vadit hlavně sousedům, a v poslední době může tento faktor posuzovat také stavební úřad. Další výraznou nevýhodou je kratší životnost zařízení. Celkové roční náklady na provoz budou většinou vyšší, a to i u nejmodernějších technologií.

Tepelná čerpadla země-voda využívají k získávání tepla buď geotermální vrt (pro běžné rodinné domy v délce cca 100 až 150 m), nebo plošný kolektor (jeho délka je většinou v rozmezí 300 až 500 m). Teplota v zemi je v těsné blízkosti jímače sice také proměnná, ale nezáleží na teplotě vzduchu, nýbrž na délce provozu zařízení. Na podzim začínáme většinou s teplotami okolo +10 až

také další místnosti prostřednictvím připojené teplovodní soustavy a běžných radiátorů. Pokud je do této soustavy připojena také akumulční nádrž, může vám několik hodin topení v krbu přinést i několik dní příjemného a rovnoměrně rozloženého tepla. Krby s výměníkem se velmi dobře hodí do nízkoenergetických domů, jelikož větší část výkonu je předávána do vodního média a díky tomu prostor nepřetápí.

Krby a krbové vložky s teplovodním výměníkem mají i své stinné stránky. Tou první je pořizovací cena, která u kvalitních spotřebičů s rozumnou životností začíná na částce 50.000,- Kč a není problémem koupit i vložku za 150.000,- Kč. Pokud k tomu připočítáme potřebné příslušenství v podobě akumulční nádrže, záložního zdroje, oběhového čerpadla a podobně, zjistíme, že minimální částka finálního a současně kvalitního krbu bude jistě přes 100.000,- Kč.

Druhou nevýhodou je závislost na dodávkách elektřiny. Pokud vám proud vypadne, přestane fungovat oběhové čerpadlo a vy jste nuceni přestat topit. Třetí nevýhodou je pak o něco horší průběh hoření, což způsobuje ochlazování spalovací komory výměníkem. Díky tomu budete do krbu nuceni častěji přikládat a ve výjimečných případech může dojít k zakouření místnosti během přikládání, případně k dehtování skla. Jako nevýhodu lze také vnímat nutnost čistit výměník přibližně 1x za 14 dní.



Vzduch, nebo voda

Na rozporuplné informace pravděpodobně narazíte při rozhodování mezi jednoplášťovou a dvouplášťovou krbovou vložkou. U jednoplášťových vložek teplý vzduch „fouká“ z prostoru mezi vložkou a obezdívkou, která v tomto případě slouží jako „druhý“ plášť a také k akumulaci tepla. Zmíněný prostor je dostatečně velký, nevyžaduje ventilátor a při správném odvětrávání zároveň brání přehřátí vložky.

Dvouplášťové vložky mají prostor mezi pláští omezený, potřebují proto podpořit proudění vzduchu ventiláto-

rem. Ventilátor je ovšem závislý na elektřině a zvyšuje prašnost. Zastánci dvouplášťových vložek však argumentují schopností ventilátoru rychleji distribuovat ohřátý vzduch i do vzdálenějších koutů vytápěného prostoru.

K výhodám teplovzdušného vytápění (platí i pro krbové kamna) patří snížení nákladů na otop a další úspory při použití kamen či krbu jako sekundárního topidla. Oproti teplovodním rozvodům ušetříte i při samotné instalaci teplovzdušného systému. Příjemné teplo v domě navíc získáte poměrně krátce po zatopení a od věci není ani možnost využívat dva na sobě nezávislé systémy topení (např. spolu s ústředním topením).

Krby na stůl

Bydlíte v panelovém bytě, ale rádi byste poseděli u krbu, kde bude hořet skutečný oheň? Pak si poříďte biokrb. Pro jeho umístění nepotřebujete žádné povolení či stavební úpravy. Bio krby nepotřebují komín ani náročnou údržbu. Nedělají nepořádek, v bytě nebudete mít žádný prach ani špínu.

Bio krb využívá ekologické palivo, které nemá škodlivé spaliny a jeho instalace je snadná. Můžete ho umístit ke stěně, na stůl, doprostřed místnosti nebo pověsit na zeď. Je vhodný pro interiéry, terasy či venkovní prostředí. Používá speciální palivo – ekologický biolíh – takže nepotřebuje odvádět spaliny. Při spalování se vytváří jen vodní pára a oxid uhličitý. Stačí jen v místnosti pravidelně větrat. Vybírat si můžete z široké nabídky: můžete mít bio krby z ušlechtilé oceli, keramiky, kamene i skla.

Krbová kamna

První, co byste měli mít na paměti při pořizování krbových kamen, je jejich výkon, který je přímo úměrný tepelným ztrátám vašeho domu. Pokud vyberete příliš výkonná kamna, dojde brzy k přetopení místnosti, naopak kamna s příliš nízkým výkonem nebudou dostávat a svěřený prostor nedokážou komfortně vytopit. Dalším důležitým aspektem je hmotnost kamen. Vyvarujte se kamen, při jejichž výrobě bylo použito málo oceli a dalších materiálů, takže jsou, lidově řečeno, ošizená. Platí jednoduché pravidlo: kamna „běžných“ rozměrů, která současně váží méně jak 100 kg, objednejte velkým obloukem. Kamna prostě musí budit dojem kvalitního výrobku už jen na první pohled a dotek. Musí pevně stát, když se do nich opřete, nesmí se kývat a když je chcete zvednout či posunout, musíte se pořádně zapotit. Všimáme si však také detailů kamen, které dotvářejí jejich vzhled.

Vaši pozornosti by též neměla uniknout účinnost spalování, se kterou se pojí doba, po kterou kamna dokážou hořet na jedno naložení paliva, množství produkovaných emisí a samozřejmě také výsledná spotřeba dřeva. Teprve ve chvíli, kdy máte výše uvedené parametry vyřešeny, přijde čas zaměřit se na design kamen, se kterým už vám pomůže váš vlastní vkus.

Krbová kamna si můžete navíc pořídit s teplovodním

DESTILA Slavkov, s.r.o.

✉ prodejna@destila.cz

☎ +420 736 680 101

📍 PRODEJNA:

Kaštanová 435/127, 620 00 Brno

www.destila-slavkov.cz

Tradiční výrobce plynových teplovodních kotlů DPL 7 – 29 Automatic-H



Naše kotle splňují veškeré technické a bezpečnostní požadavky



Tisíce spokojených zákazníků nejen v České republice



Rychlý servis díky rozsáhlé síti partnerů po celé ČR



Levné náhradní díly, snadná údržba



Lze zapojit v kombinaci s tepelným čerpadlem



„NORSKÝ PLYN“ NAŠIM KOTLŮM NEVADÍ!

Naše plynové kotle nemají díly z mědi, tudíž je "norský plyn" a další alternativy vůči ruskému plynu s vyšším obsahem sirovodíku neucpávají.



výměníkem. Ten se snadno napojí na rozvody topení, takže získáte teplo v každé místnosti, která má radiátor. Kromě toho, že kamna s výměníkem odvádějí teplo do tepelné soustavy, vydávají i sálavé teplo do místnosti. Některé typy krbových kamen nabízí jako praktický doplněk troubu nebo sporák. Takto vybavená kamna jsou ideální volbou například na chalupu. Zatímco budete topit, můžete vařit a ušetřit tak další peníze za energie. Dalším kritériem při výběru je stáří stavby: pro starší budovu budete potřebovat zhruba dvakrát větší výkon než pro novostavbu. Také si musíte uvědomit, jak často a pro jaké účely budete kamna používat. Krbová kamna s plechovým pláštěm, zejména když je dvojité, se rychleji zahřejí, takže představují ideální řešení pro nepravidelně vytápěné chaty a chalupy.

Nezapomínáme také na velké prosklení, abychom si pohled na plápolající oheň pořádně užili. Pokud jsme si vybrali kamna vyššího výkonu, je pro ně důležitý přívod vzduchu. Kamna by měla mít primární a sekundární přívod vzduchu (a některá i terciální). Primární přívod vzduchu zajišťuje základní přívod vzduchu pro hoření, sekundární pomáhá omývat dvířka, aby prosklení nečernalo (neočoudilo se) a terciální přívod vzduchu pomáhá zvyšovat účinnost hoření.

Kontrola je žádoucí

Pokud máme výběr kamen za sebou, je třeba zkontrolovat všechny funkční prvky. Čili kontrolujeme klapky, zavírání a otevírání, regulaci atd. Pokud fungují některé prvky až příliš lehce, může to být známkou použití nekvalitního materiálu. Jistý odpor bychom měli cítit i při otevírání dvířek a manipulaci s klapkami. Pokud jde vše až příliš lehce, pak kamna snadno otevře i malé dítě. Dejte též pozor, aby ovládací prvky kamen nebyly za dvířky – to je velice nepraktické a po zatopení při manipulaci nebezpečné. Důležitá jsou také madla funkčních prvků (klíček a páček). Mělo by být zaručeno jejich malé prohrátí, abychom při ovládání kamen nemuseli používat rukavice nebo pohrabáč.

Dále je třeba zaměřit se na topeniště, které musí být obložené šamotem, vermikulitem nebo žárobetonem. Důležitá je také velikost topeniště (měla by se do něj vejít alespoň polena dlouhá 33 cm), a velikost popelníku (čím větší objem, tím lépe). Nad topeništěm by také měla být clona (deflektor), která u levných kamen často chybí. Důležitá je také zábrana proti vypadávání popela a žhavých uhlíků z topeniště. Musí být vyjímatelná (abychom mohli topeniště snadno čistit) a vysoká alespoň 8 cm. I silnostěnná litinová kamna potřebují zevnitř ochranu. Materiál nevydrží silný žár při přímém působení ohně věčně.

Další důležitou vlastností kamen je účinnost spalování. Ta nesmí být nižší jak 75%, ale raději dáme přednost kamnům s účinností spalování vyšší jak 80%. Rovněž se zeptáme, zda můžete spalovat více druhů paliv, a jaká. Klasikou je kombinace dřeva a briket, ovšem vyráběna jsou i kamna, ve kterých lze spalovat i pelety a další pa-



liva (například uhlí).

Před samotným nákupem kamen je důležité zvolit místo, kde budou stát. I to je třeba pečlivě promyslet. Kamna nepatří na dřevěnou podlahu a v jejich blízkosti nesmí být elektronika. Bezpečné vzdálenosti jsou přesně stanovené výrobcem, zhruba se ale pohybují kolem 50 cm z boku a minimálně 80 cm čelně. Ve zdi za krbovými kamny nesmí být vedení plynu, elektřiny ani vody. Kamna navíc musejí stát na nehořlavém materiálu, jako je například dlažba. Jinak pod ně musíte dát izolační podložku z plechu či tvrzeného skla – ta by měla přesahovat rozměry kamen alespoň o 10 cm ze stran a zezadu a o 30 cm zepředu.

Můžeme vybírat mezi stylem moderním, klasickým, rus-



তিকাল্ৰিম atd. Vybíráme též podle materiálu – kamna litinová, celoplechová, kachlová, s obkladem z kamene, pískovce či mastku. Každé řešení má svůj účel a najde si svého zákazníka. Krbová kamna by měl vždy instalovat kamnář nebo kominík s odpovídající kvalifikací. Doporučujeme také nákup krbových kamen u odborníka v kamenném obchodu, kde máte jistotu servisu jak záručního, tak pozáručního.

Instalace krbových kamen je velice jednoduchá. Na rozdíl od krbu u krbových kamen nemusíte žádat o stavební povolení. Při instalaci krbových kamen se navíc neudělá zbytečný nepořádek, jelikož k tomu není potřeba předělávat celý interiér. Postačí vám pouze přístup ke komínu a nehořlavá podlaha. Pod krbová kamna mů-

žete pořídit speciální sklo, které chrání zem před vyskakujícími jiskrami. Zvyšuje se tak bezpečnost i ochrana podlahy.

Akumulační sálavá topidla

Velkou renesancí zažívají akumulční a sálavá topidla. Jejich asi nejznámějším příkladem jsou kachlová kamna, která dříve vytápěla každou chaloupku. Co vám mohou nabídnout a proč je o ně tak velký zájem i dnes? Zatímco klasická krbová kamna, potažmo krby produkují konvekční teplo, které ohřívá proudící vzduch, akumulční topidla uvolňují teplo sálavé. To se šíří prostřednictvím vlnění podobně jako světlo nebo sluneční paprsky a je pro naše tělo velmi příjemné. Další výhodou akumulčních topidel je jejich velmi dlouhá život-



nost, která se měří v rádech desítek či spíše stovek let a současně naprosto hladký, bezúdržbový a také bezporuchový provoz.

Teplovzdušná kachlová kamna pracují se základním fyzikálním principem konvekce: teplý vzduch je lehčí než studený a stoupá nahoru. Vzduchovými otvory umístěnými ve spodní části kamen se nasává studený vzduch, ten se uvnitř kamen ohřeje, stoupá nahoru a následně teplo odevzdává kachlům, skrz které se teplo dál uvolňuje do okolního prostoru. Ohřátý vzduch je do místnosti odveden také mřížkami nebo teplovzdušnými rozvody do dalších pater nebo místností.

Výhřevnost teplovzdušných kamen se zvyšuje teplovzdušným výměníkem, připojeným k topné vložce. Díky vysoké efektivnosti jsou tato kamna často využívána i k vytápění přilehlých místností. Stačí je pouze vybavit kamnovou vložkou s teplovodním výměníkem. Teplovzdušná kamna jsou výhodným a především energeticky úsporným řešením – podílí se na centrálním vytápění v místnostech a dokonce i ohřívají vodu.

Teplovzdušná kamna musejí být během celé doby jejich provozu pravidelně doplňována palivem, u sálavých kamen stačí přiložit pouze jednou za den cca. 15 kg dřeva (v závislosti na velikosti ohniště). Ohniště sálavých kamen je vyzděno šamotem, který je známý schopností uchovávat dlouhé hodiny teplo, které ze šamotu přechází na kachle. Teplo sálavých kamen není tedy vydáváno přes teplovzdušné otvory, jak je tomu u teplovzdušných kamen, ale přes povrch kamen.

Kombinovaná kamna

Spojení předností kamen teplovzdušných a sálavých představují kamna kombinovaná. Rychlost nástupu tepla je zde zaručena stejně jako u teplovzdušných

kamen kamnovou vložkou, která ohřívá vzduch v prostoru mezi vložkou a kachlovým obložení, ten poté proudí skrz mřížky do obytného prostoru. O dlouhotrvající teplo je postaráno, podobně jako u kamen sálavých, keramickými topnými tahy. Keramické topné tahy jsou tedy „výměníkem tepla“ kombinovaných kamen.

Za zmínku stojí také princip topení, který se u těchto spotřebičů využívá. Zatímco u klasických krbů a kamen zatopíte a následně přikládáte palivo, v případě akumulčních kamen a krbů zatopíte, přiložíte doporučenou dávku paliva a více se o topení nestaráte. Veškerá energie z paliva přejde do obezdívky, která vás následně bude hřát v rozmezí 12 - 24 hodin v závislosti na jejím dimenzování. Díky tomu mohou kachlová kamna pohodlně sloužit jako hlavní zdroj vytápění i pro lidi, kteří tráví většinu dne mimo domov. Stranou rozhodně nezůstává ani vzhled těchto kamen, protože jsou často dominantou interiéru. V tomto ohledu si vybere skutečně každý, jelikož kamna lze plně přizpůsobit vašemu vkusu. Můžete mít tedy doma rustikálně vypadající kousek, klasiku nebo naopak futuristicky vyhlížející topeniště.

Kachlová kamna si můžeme nechat navrhnout a postavit na míru. Jejich typ a odpovídající stavební připravenost bychom ale měli plánovat s kamnářem. Na základě příslušných výpočtů i zkušeností z realizovaných staveb kamnář určí, zda použít např. stavěné šamotové topeniště a akumulční tahy, nebo litinošamotovou kamnovou vložku a tahy z prefabrikovaných kusů.

Text: Eva Houserová,
foto: Shutterstock.com



Řešení pro Vaše topení a vaření

NA VÁNOCE BEZ STAROSTÍ? JAK NEDAT ZLODĚJŮM ŠANCI

Blížící se Vánoce často bohužel někteří lidé chtějí řešit tzv. nákupem zdarma, respektive rádi si přivlastní cizí majetek. Majitelé chat a chalup, kteří touto dobou nechávají své objekty osiřelé, tomu často špatným zabezpečením nahrávají a předvánoční čas pak namísto přípravami na svátky tráví na policejní stanici.





Majitelé domů a bytů si totiž často pořizují účinné bezpečnostní zařízení až poté, co je vykradli. Trochu pozdě, tím spíš, že předejít vyloupení a často i zdemolování domova není složité. Stačí se rozhodnout, jaký druh ochrany svého majetku zvolit.

Zabezpečení bytů a domů dělíme na dvě základní skupiny - mechanické a elektronické. Který typ zabezpečení vybrat?

Jak vybrat bezpečnostní zámek

Obyčejné dveře se starou vložkou a klasickým zámkem zloděje snad přímo lákají k návštěvě. Ať už patříte k těm, které někdy vykradli, nebo jen chcete chránit vaši rodinu a majetek, nepodceňujte výběr kvalitního zámku.

Při výběru dbejte na to, aby měl zámek certifikaci podle normy ČSN P ENV 1627 nebo Národního bezpečnostního úřadu. Nákupem necertifikovaného zámku si pořizujete nekvalitní výrobek. Nečekejte od něj tedy žádné zázraky. K dobrému zámku se zpravidla dodává návod k montáži a jeho udržování. Výroba klíčů k zámku by navíc měla vyžadovat předložení bezpečnostní karty. Jen tak si budete jistí tím, že je nemůže vyrobit každý. Pro nákup bezpečnostního zámku na dveře zvolte odbornou firmu s certifikovanými výrobky, zkušenostmi a dobrými recenzemi. Díky certifikovanému bezpečnostnímu zámku dosáhnete na vyšší stupeň zabezpečení při pojištění domácnosti. Podle toho pojišťovna určuje pojistné plnění a výši, kterou vám v případě krádeže vyplatí. Platí, že čím kvalitnější dveře a zámek máte, tím lepší podmínky vám pojišťovna nabídne. Nejlepším řešením jsou bezpečnostní dveře s přídavným zámkem.



Bezpečnostní dveře

Mechanické zabezpečovací prostředky jsou zpravidla první překážkou, která stojí proti zlodějům, vandalům a narušitelům soukromí. Základní nebo klasické zabezpečovací prostředky se používají odedávna a jejich instalace je poměrně jednoduchá a samozřejmě levnější než instalace elektroniky. Jde zejména o zajištění dveří,

oken a dalších vstupů do objektu. Rozsah mechanických zábran se odvíjí také od typu objektu. Dům na samotě či na konci ulice bude vyžadovat jiné zabezpečení než byt v pátém patře zabydleného panelového domu.

Nejzranitelnějším místem je samozřejmě vstup do bytu či domu. Pokud máte obyčejné a nijak nezabezpečené dveře, stačí zkušenému zloději pro jejich překonání obyčejná planžeta nebo páčidlo, vrtačka a pár sekund téměř nehlukné práce. Zabránit tomu mohou certifikované bezpečnostními dveře (včetně zámku a kování) kategorie 3 a 4 (ty vyžaduje i většina pojišťoven). Zloděj při jejich zdolávání bude muset použít větší sílu, a navíc způsobí i větší hluk, který ho od úmyslu může odradit nebo přilákat ostražitě sousedy.

Bezpečnostní dveře mají na rozdíl od těch obyčejných pevnou kovovou konstrukci s celoplošným plechovým krytím, ocelovou kostru a rozvorový systém. Obyčejné dveře se zamykají v jednom bodě, bezpečnostní jsou zajištěny minimálně na šesti, obvykle na deseti až dvaceti místech. Ke standardu patří také kvalitní bezpečnostní uzamykací vložka, odolná proti odvrtní či vyhmatání obyčejnou i vibrační planžetou. Lze také předělat původní dveře na bezpečnostní. Potřebnou těsnost vchodových dveří zajišťují po obvodu vnější a vnitřní dorazová těsnění z trvanlivé pryže, vysoce odolné vůči UV záření. Výsledkem je výborná přilnavost křídla k dveřnímu rámu i při nepříznivých povětrnostních a teplotních podmínkách.

Elektronické přístupové systémy

V současné době jsou stále žádanější elektronické přístupové systémy, u kterých se k odemykání zámku používá místo klíče čip, kód, otisk prstu nebo dokonce smartphone. Důvodem jejich stále rostoucí oblíbenosti je především pohodlí pro uživatele a jednoduchá správa přístupových práv.

Nejčastěji se k odemykání používají čipy, které mohou být umístěny v přívěšku na klíče, kartě, malé nálepce na mobil i v plastovém náramku (což je skvělé řešení nejen pro děti nebo sportovce). V současné době je populární odemykání smartphonem, který všichni neustále nosíme u sebe. A kdo chce z domu odcházet s prázdnými rukama, může odemknout kódem nebo otiskem prstu. Pro všechna média i kódy platí, že lze kdykoliv jednoduše zrušit jejich platnost a naprogramovat nové. Pokud tak ztratíte čip nebo kód zjistí neoprávněná osoba, problém je během pár sekund vyřešen. Už žádné investice do výměny zámku a klíčů pokaždé, když někdo ztratí klíč.

Za zmínku určitě stojí i inteligentní klika, což je dveřní kování, které nahradí stávající kování na vstupu do domu. Vyrobeno je z nerezové oceli a odolá nešetřnému zacházení, vandalům, zlodějům i vlivům počasí. Používané čipy mají navíc 100% ochranu proti neoprávněnému kopírování a klika tak zaručuje maximální bezpečnost po mechanické i elektronické stránce. Ideální je kombinovat ji se samozamykacím panikovým

DOMA V BEZPEČÍ

....pár sekund....pár minut....

takový čas potřebuje zloděj k tomu, aby se vloupal do domu či bytu. Cestu mu mimo jiné zjednodušíte tím, že necháte pootevřená okna či balkonové dveře, a to dokonce jen na mikroventilaci. Stejně tak i některé necertifikované cylindrické vložky vstupních dveří nedají mnoho práce a zloděj se již v mžiku může rozhlížet, co by vám kde sebral.

Zabezpečte si svůj domov. Použití certifikovaných zámků na dveřích, bezpečnostních dveří a kování je smysluplná investice.

Mezi nejodolnější uzamykací systémy na českém trhu patří cylindrické vložky z řady TOKOZ PRO. Tyto zámkové systémy se dosud nikomu na světě nepodařilo překonat bez použití destrukce a představují tak vrchol bezpečnosti mezi cylindrickými vložkami. V kombinaci s dalšími produkty rodiny TOKOZ PRO můžete vytvořit doma takové zabezpečení, které váš majetek spolehlivě ochrání.

Cylindrické vložky TOKOZ PRO 300 a 400 se hodí ke každodennímu užívání a oceníte je všude tam, kde chcete mít jistotu maximální bezpečnosti – především u hlavních vchodových dveří, v garáži či dílně, ale i na chalupě. Vložky jsou certifikované dle bezpečnostních norem a odolávají všem běžným zlodějským pokusům o překonání včetně planžetování či bumpingu.

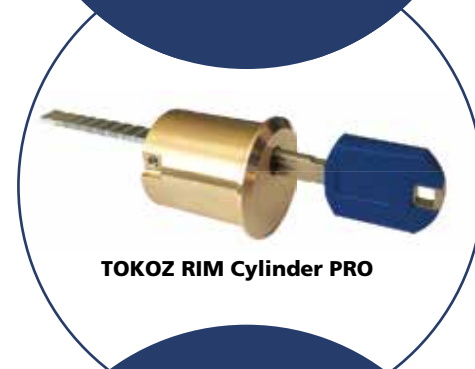
Perfektní volba do míst s požadavkem mimořádně vysoké bezpečnosti s možností „zamykat na dálku“ je také cylindrická vložka TOKOZ kompatibilní se Somfy Doorlock. Tímto získáte motorizaci zámků dveří a správu uživatelských přístupů prostřednictvím chytrého telefonu, maximální ochranu v podobě patentované mechaniky zámků TOKOZ a vysokou odolnost proti odvrtání, rozlomení či vytržení.

Jakýkoli bezpečnostní prvek vchodových dveří je vždy jen ku prospěchu. TOKOZ Rim Cylinder PRO je cylindrická vložka kompatibilní s přídavnými zámkem montovanými na povrch dveří. Je zapojitelná do uzamykacího systému TOKOZ PRO a je určen především pro zvýšení zabezpečení vchodových dveří.

Nebaví vás nosit s sebou svazky klíčů? Výhodou řady TOKOZ PRO je možnost sjednotit všechny výrobky na společný uzávěr. Jedním klíčem pak odemknete jak dveře na chalupě, tak ty doma. Všechny zámkové systémy lze navíc zapojit do systému hlavního a generálního klíče, který vám umožní řídit přístupy k jednotlivým zámkům v domě a mít tak nad zabezpečením dokonalý přehled.



Cylindrická vložka TOKOZ PRO
400 - SOMFY



TOKOZ RIM Cylinder PRO



Cylindrická vložka TOKOZ PRO
300



zámkem, který zajistí automatické zamčení při každém zavření dveří a zároveň možnost vždy odemknout a otevřít dveře z vnitřní strany pouze stisknutím klíky pro pohodlný odchod i bezproblémovou evakuaci v případě nenadálých událostí.

Okny to také nepůjde

Když to nejde dveřmi, půjde to okny, říkají si potenciální zloději. Pokud je ovšem nemáte zabezpečené bariérou proti vykradení - bezpečnými mřížemi. Ty často zloděje rovnou odradí, protože je s jejich překonáváním poměrně hodně práce. Existují mříže jednostranné, dvoudílné, dělené, sklopné, pevné i otvírací a také rolovací, které lze vytáhnout jako žaluzie. Podobně fungují i nůžkové mříže. Ty se dají roztahovat, takže můžete při pobytu v domě využívat ničím nerušený pohled z okna a mříže zase zatáhnout jako závěs. Všechny druhy mříží se v současné době vyrábějí většinou z ocelových profilů různé konstrukce, nebo z nerez. Mříže pro venkovní použití by měly být vyrobeny z žárově pozinkovaného materiálu a opatřeny práškovou vypalovanou barvou nebo základovým nástříkem.

Bezpečnostní fólie

O instalaci bezpečnostních fólií by měli vážně uvažovat především majitelé objektů s velkým množstvím snadno dostupných zasklených ploch. Bezpečnostní fólie jsou dostatečně silné (0,35 mm) na to, aby buď úplně zabránily vniknutí do objektu, případně zpomalily útočníka. Zároveň při náhodném úderu do okenní tabule nedojde k poranění osob ani k poškození či zničení předmětů nalézajících se za oknem. Někteří výrobci upozorňují u svých bezpečnostních fólií také na jejich schopnost zpomalit šíření požáru. Velké skleněné plochy mají v žáru tendenci praskat. Okno vybavené fólií i po puknutí skla stále zabraňuje vniknutí vzduchu, který jinak vytváří průvan a napomáhá rychlému rozšíření ohně. Vlastní fólie pak mohou mít samozhášecí úpravu.

Předokenní rolety

Jednou z mnoha funkcí venkovních rolet je i funkce bezpečnostní. Velmi účinně totiž odrazují případné ne-

zvané hosty, kteří se rozhodnou navštívit váš dům v době vaší nepřítomnosti. Díky roletám zloději způsobí při vnikání do domu značný hluk, což je může a pravděpodobně i odradí od loupení. Je proto jasné, že bude-li zloděj váhat mezi vaším objektem opatřeným roletami a sousedním, který je mít nebude, raději se podívá k sousedům.

Venkovní rolety odrazují nevíтанé návštěvníky, i když nejsou primárně vyrobené jako bezpečnostní. Existují však i předokenní rolety vybavené různými bezpečnostními prvky, které

vniknutí do objektu ještě více komplikují.

Nejen elektronická ochrana

Bezpečnostní agentury nabízejí napojení chráněného prostoru - tedy vašeho domu či bytu - na pult centrální ochrany objektů prostřednictvím telefonní linky nebo rádiové sítě. Toto řešení vyžaduje instalaci domácího elektronického inteligentního zabezpečovacího zařízení. Součástí systému jsou detektory pohybu, rozmístěné v jednotlivých místnostech, které monitorují pohyb v domě a dokážou reagovat například na pohyb či rozbití okenního skla. Při spuštění poplachu vyvolá zvuková siréna u zloděje úlek a paniku, takže většinou uteče, aniž by způsobil větší škodu. V případě poplachu všechny potřebné informace centrála přenesne přes GPRS/GSM nebo SMS do sídla bezpečnostní služby i k majiteli nemovitosti. Tyto systémy se zpravidla ovládají pomocí klávesnice, dálkovým ovladačem, přes mobil, internet a podobně.

Strážci pohybu

Infrapasivní detektory pohybu pracují na základě analýzy teplot v místnosti. Pokud se ve střeženém prostoru pohybuje člověk, detektor zachytí jeho tepelné vyzařování (36 až 37 °C) a spustí poplach. Mezi pohybovými detektory jsou nejspolehlivější detektory duální, protože nejlépe umějí vyloučit falešný poplach. Duální detektory pohybu se dají využít v garážích, v místnostech s velkoplošným prosklením či lesklými podlahami, kde by infrapasivní detektory moc dobře nefungovaly. Dalším typem detektorů jsou zařízení na bázi mikrovln, které detekují pohyb nejen v domě, ale též v jeho bezprostředním okolí, před oknem či před zdí. Mikrovlnné detektory se používají v kombinaci s infrapasivními detektory, popřípadě k jejich ochraně před sabotáží. Někteří méně zkušené či ne zcela poctivé firmy mají tendenci zaplavit pohybovými detektory celý dům. To je zcela zbytečné a finančně zbytečně náročné.

Text: Eva Houserová,
foto: Shutterstock.com

Jiří Koubek, zámečnictví

- servisní středisko **MUL-T-Lock**
- **WINKHAUS** - **TOKOZ**
- velkosklad **MUL-T-Lock**
- **e-shop MUL-T-LOCK**
- specialista na **systemy generálního klíče**
- **kovovýroba**



REKONSTRUUJEME DŮM PO BABIČČE



Spadl vám do klína starý domek, zdědili jste letitou chalupu, nebo jste si pro svůj budoucí život vyhlédli stavení, které se poněkud rozpadá? Pak vás čeká spousta práce, ale vykoupená radostí.





Říká se, že rekonstrukce domu je náročnější než stavba nového. Zvláště, pokud nemáte kde jinde složit hlavu a vše děláte za chodu domácnosti. To vám pak pravděpodobně vládne chaos. A tak mnozí s nadsázkou podotýkají, že by bylo lepší ten původní zbourat a začít od nuly. Často to dokonce vyjde levněji. Chcete-li ale zachovat ducha svých předků, případně ponechat vzpomínky na babičku, vyplatí se citlivě stavení opravit.

PŘÍPRAVY

Než se pustíte do práce, zastavte se a dejte si čas na přípravnou fázi. Čím důkladněji vše promyslíte a navrhnete, tím jednodušší pak budou následné kroky.

Co vzít v úvahu? Záleží, v jakém stavu se nemovitost nachází. I zachovalá chalupa často vyžaduje větší úpravy, aby vyhovovala současným potřebám.

• STAV

Na první pohled může vypadat zachovale, ale při hlubším průzkumu třeba odhalíte závažné problémy. Je dobré si na pomoc zavolat statika. Mohlo by vás totiž nemile překvapit, že někde kopnete a vše se začne sypat. Pokud statik usoudí, že objekt je obyvatelný a zvládne stavební zásahy, pak směle do toho.

• ENERGIE

Dnes obzvláště důležité téma. Staré domy bývají žrouty energie. Teplo uniká škvírami, stavení nemá dobrou izolaci, můžete se potýkat s vlhkostí. Určitě tedy dejte do pořádku střechu a zateplete ji. Totéž platí o fasádě. Rozhodně stojí za zvážení výměna oken. Už tyto tři kroky vám výrazně ušetří finance, které byste zbytečně

vyhodili oknem.

Mate-li dům v dobrých klimatických podmínkách s dostatkem slunce, možná se vám zalíbí trend v podobě solárních panelů. Každopádně zjistěte, v jakém stavu je kotel. Jeho výměna možná bude také nezbytná.

• DISPOZICE

Staré chalupy mívaly průchozí pokoje, což současným trendům, kdy chceme mít dostatek soukromí, neodpovídá. Proto vás zřejmě čekají vnitřní úpravy. Nejednou se stává, že z původního domu zůstanou jen obvodové zdi.

Kuchyně

Dnešním trendem je však také rozlehlá kuchyně propojená s obývacím pokojem. Vše je na očích, a tak se nabízí zajímavé možnosti toho, co bude tvořit dominantu. Bude to ostrůvek? Kuchyňská linka? Nebo pohovka? Kam umístíte jídelní stůl? I ten se může stát designovým prvkem.

Pokud opravujete stavení po babičce, snažte se zachovat jejího ducha. Babiččina kuchyně voněla dřevem, mohla být zděná pálenou hlínou a jistě nám dáte za pravdu, že když jste do ní vstoupili, cítili jste voňavé buchy nebo koláče.

Na návrat do babičkovské doby myslí i designéři a výrobci. A tak se dnes do popředí dostávají tradiční pece. Vy tak máte možnost vyhřívat se na peci, odpočívat v teplíčku, jako byste se ocitli o sto let nazpátek. Pece se stávají doslova trendem. Ale nejen že vypadají parád-

Dovoz přívěsů Lider, Vesta, Martz, Tomplan, Zaslav, Eduard, Faro, Hapert, Unikol, Sirius, Lorries

Valníky



Valníky



Sklápěče



Na lodě



Na auta



Camping



Moto



Plato



Skříně



Na koně



Speciály na
zakázku



Přívěsová
technika



Kontakty na pobočky

Praha - 731 591 956
Žatec - 731 241 806
Písek - 721 911 050
Vídeň - 732 427 965
Podivín - 739 180 350

Říčany u Prahy - 730 143 153
Jičín - 734 653 775
Bystřice p. Hostýnem - 739 776 956
Nové Dvory u Kutné hory - 737 564 254

10 vlastních
prodejen v ČR!

www.tanatech.cz
www.provleky.cz

INZERCE

OKENTĚS
obchod pro řemeslníky

Valašské Meziříčí • Praha • Brno • Ostrava

www.okentes.cz

Měřicí technika Laserliner

Laserliner

Platnost akce do 7. 1. 2024.

PRO FIRMY A ŘEMESLNÍKY
**AKCE
-20%**
VELKOOBCHOD



MAMUT GLUE - HIGH TACK, 290ml, bílá

PRO FIRMY A ŘEMESLNÍKY
AKCE
VELKOOBCHOD

119.00
Kč/ks

Cena je uvedena bez DPH a platí při odběru minimálně 12 kusů.
Platnost akce do 7. 1. 2024.





ně, těší se i skvělými akumulacími vlastnostmi.

V kuchyni nesměl chybět bytelný stůl z masivu, u kterého se scházela celá rodina. Když k němu přistavíte vyřezávané židle, budete trendy. Zvažte také dřevěnou lavici. I ta patřila k dokonalé vizáži babiččiny kuchyně.

Na trámech se sušily zavěšené bylinky, na bidýlku pak utěrky, používalo se kvalitní nádobí. Poohlédněte se třeba na půdě, jistě zde najdete spoustu věcí, kterým lze dát druhý život. Ať už jsou to hrníčky, kastrolky nebo mlýnek na kávu. Zásadní je kvalita.

Na druhou stranu se nebojte přiznat zub času. Klidně ukažte nedokonalosti. Držte se však co nejvíce přírody. Pokud to jde, ponechte klenby, dřevěné trámy. Hlavními prvky budou kromě dřeva také kámen, hlína, keramika a v doplňcích pak len. To vše uplatníte v každém detailu.

Koupelna

Dále se nabízí úprava koupelny. Ta původní pravděpodobně nebude vyhovovat současným požadavkům. Dříve byla součástí prakticky jen vana, dnes stále častěji využíváme vanu i sprchový kout. Mnohé koupelny připomínají wellness, a tak máte-li možnost a štedré prostory, zvažte velkou koupelnu, rozdělenou na relaxační část oddělenou třeba mini pódiem, a část pracovní.

I koupelna může nést ducha minulosti. Nemusíte se bát dřeva. Dnes se vyrábějí kvalitní dřevěné doplňky a dokonce i umývadla, která vydrží nápor vlhkosti. Při rekonstrukci se zamyslete, jestli by nebylo možné vnést do koupelny přirozené světlo oknem. Nejen že je to daleko příjemnější, zvláště, když se vám nabízejí výhledy do zahrady, můžete zde pěstovat i živé květiny a hlavně

vám okno poslouží pro odvětrávání.

Půda

Půdní prostory jsou kapitolou sama pro sebe. Kdysi možná babička na půdě skladovala seno nebo půda sloužila jako odkládiště, případně jako sušárna prádla. Dnes jí dáváme druhý život. Rádi ji přebudováváme na podkrovní místnosti. Nabízí se vícero možností. Ať už jsou to menší pokojíky a ložnice, nebo velký obývací prostor. Vše je na vašem uvážení. O to důležitější je vhodná izolace, zateplení a případně klimatizace, protože podkroví má tendenci se přehřívat.

TOPENÍ

Další důležitá položka. Babička možná ještě topila klasickými kamny na uhlí. Dnes se kvůli ceně k topení pevnými palivami vracíme. Navíc takový krb nebo krbová kamna jsou krásným designovým kouskem. Máte-li rádi pohodu, uvítáte i podlahové vytápění. Sice v dávné minulosti si o něm mohli nechat zdát, ale poskytne vám dokonalý komfort. Zvláště, pokud se malé děti povalují po zemi.

Odvhlčení

Že máme problém s vlhkostí ve zdivu, poznáme na první pohled: tvoří se mapy, bobtná omítka, opadává, vnímáme zatuchlý zápach. Je jasné, že došlo k porušení izolace, k jejímu dožití nebo nebyla provedena kvalitně. Pak je otázkou času, kdy se vlhkost ve zdivu objeví. Častou příčinou je, bohužel, vztlínání vody z podzákladí, ke kterému dochází pohybem vody v porézních materiálech (cihla, kámen). Voda může pronikat i do značných výšek.

Odvhlčení je při zvolení správné sanační metody trvalým řešením.

Mezi nejčastější metody dodatečného odvlhčení zdiva



JSTE ZKUŠENÝ OBCHODNÍ MANAŽER?

Hledáte práci, která vás bude naplňovat
a zároveň přinese nadstandardní příjem?

Staňte se posilou našeho obchodního týmu.

Více informací na
www.inpg.cz

IN publishing
group s.r.o.

IN publishing group s.r.o. | Boleslavská 1588 | 250 01 Stará Boleslav
email: novakova@inpg.cz | tel.: 775 776 690

INZERCE

VODIZOL[®]UJEME **vlhké zdivo**

Firma VODIZOL, s.r.o.

provádí rekonstrukce chalup, domů a stodol

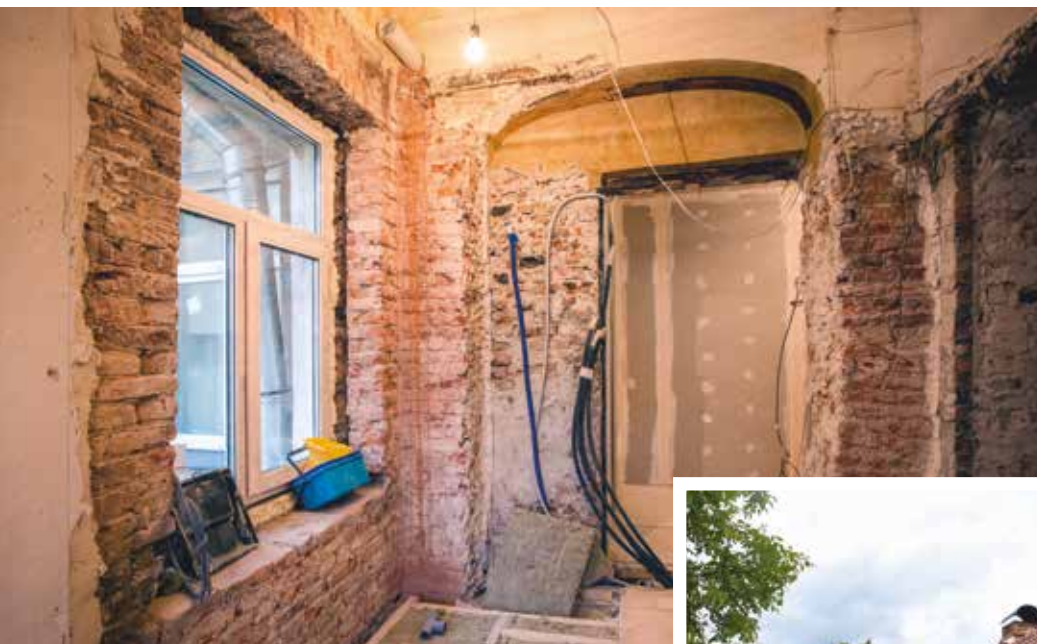
- izolujeme zdivo proti zemní vlhkosti
- bourání podlah, příček i stropů pomocí demoličního robotu

VODIZOL, s.r.o.

tel. +420 777 606 273,

e-mail: izolace@vodizol.cz

www.vodizol.cz



patří odkop, provedení svislé izolace (asfaltový pás, hydroizolační stěrka) s drenáží, která odvádí srážkovou vodu. Tím se zamezí pronikání vlhkosti z boční zeminy, nikoliv však vztlínání vlhkosti od základů.

Podřezání zdiva je další metodou, kdy se do proříznuté spáry vkládá hydroizolační materiál nebo zarážejí nerezové desky. U silného a smíšeného zdiva, kdy je provedení těchto metod obtížné a finančně náročné, se mnohem častěji volí metoda injektáže zdiva zamezující kapilární pohyb vody ve zdivu. Vlhkost ve zdivu zůstává a postupně se odpařuje.

Zateplení

Zateplení fasády domu je jednou z nejčastějších renovací, do které se lidé pustí. Jedná se o poměrně velký a relativně nákladný zásah, proto je dobré provést ji pořádně a správně. Jakékoli opravy jsou komplikované a drahé. Zde platí dvojnásob pravidlo dvakrát měř, jednou řež. Pokud ale už rekonstruujeme celý dům, není na škodu pokusit se i o izolaci střechy, či podlady. Po jakém izolačním materiálu sáhnout?

Správné zateplení domu zabrání tepelným ztrátám a dokáže vám tak ušetřit velké množství peněz. V současnosti máte mnoho možností, čím svůj dům zateplit a ne vždy je snadné zvolit ten pravý způsob, který vám v dlouhodobém horizontu peníze opravdu ušetří. Mezi tři nejpoužívanější izolační materiály patří: polystyren, minerální vata, polyuretanová pěna a celulózová vlákna z recyklovaného papíru. Záleží jen na vás pro jakou izolaci se rozvodnete.

Fasáda

Závěrem rekonstrukce budete jistě řešit fasádu. Velkou výhodu skýtají hliníkové fasády.

Výhody hliníkových fasád

- Vysoká životnost – Hliníkové fasády jsou navrženy tak, aby odolávaly nepříznivým povětrnostním

podmínkám a stárnutí a jsou víceméně bezúdržbové.

- Dostupnost - Jednotlivé komponenty se dají jednoduše nahradit.
- Moderní a funkční prvek - Prosvětlení domu a krásný výhled, nadčasový design.

PRÁCE

Zásadní rozhodnutí na vás čeká



ve volbě pracovních činností. Budete vše dělat sami, nebo povoláte stavební firmu? Při jejím výběru budete obezřetní. Zajímejte se, co už má za sebou, proklepnete si ji, dejte na reference a zkušenosti dalších lidí. Někdo jde pouze po ceně, ale zdánlivá úspora se vám může hodně prodražit.

ROZPOČET

Ten je alfou a omegou. Ujasněte si, jak vysokou částku jste schopni a ochotni do rekonstrukce vložit. Zda se vám to vůbec vyplatí. Udělejte si také při rozvaze dostatečnou rezervu, protože stačí málo a cena se může výrazně navýšit.

Práce si také můžete rozložit a v první fázi udělat to nejnnutnější, abyste vůbec mohli bydlet. A následující kroky dělat postupně, až si na ně našetříte.

Co by se vám mohlo hodit

Můžete čerpat dotace na renovaci. Ministerstvo životního prostředí ve spolupráci se Státním fondem životního prostředí ČR totiž spouští program pro české domácnosti. Žadatel navíc může od ledna získat zvýhodněný úvěr od stavebních spořitelců. Dotaci financuje Modernizační fond. Program se jmenuje „Oprav dům po babičce“ a je určen každému, kdo splní podmínky optimálního zateplení svého rodinného či rekreačního domu.

Text: Michala Jendruchová,
foto: Shutterstock.com

ODHLUČNĚNÍ PRO TICHO A KLID



UŠI NIKDY NESPÍ!



zdarma poradíme | volejte 800 888 959

ODSTRANĚNÍ A PREVENCE VZNIKU PLÍSNÍ

S MATERIÁLY DETECHA DETASTOP A DETAKRYL PROTIPLÍŠŇOVÝ

Společnost DETECHA má ve své nabídce systém pro odstranění a prevenci vzniku plísně. Zahrnuje přípravek DETASTOP v balení s mechanickým rozprašovačem nebo v lahvi a sněhobílý malířský nátěr DETAKRYL PROTIPLÍŠŇOVÝ.

Postup při práci s přípravkem DETASTOP s mechanickým rozprašovačem:



Aplikační pomůcky: houbička (kartáč, špachtle).
Ochranné pomůcky: respirátor, gumové rukavice.

Místo napadené plísní a jeho okolí postříkejte mechanickým rozprašovačem ze vzdálenosti 10–20 cm. Přípravek Detastop nechte působit 20 minut.

Místo opět postříkejte přípravkem Detastop. Z parapetu odstraňte zbytky plísně i přebytečný přípravek.



Plíseň ještě za vlhka mechanicky odstraňte houbičkou (kartáčem, špachtlí).

Očištěný povrch znovu postříkejte přípravkem Detastop a nechte samovolně vsáknout.

Z ošetřené plochy i parapetu odstraňte zbytky plísně i přebytečný přípravek. A nechte zaschnout.

Používejte biocidy bezpečným způsobem. Před použitím si vždy přečtete označení a informace o přípravku.

Postup při práci s přípravkem DETAKRYL PROTIPLÍŠŇOVÝ:



Aplikační pomůcky: nádoba, štětec (váleček).
Ochranné pomůcky: gumové rukavice.

Důkladně promíchejte celé balení. Část odlijte do připravené nádoby a naředte vodou v poměru 1 díl vody a 4 díly nátěru.

Štětcem (válečkem) aplikujte první penetrační nátěr.



Následující nátěry provádějte vždy až po zaschnutí předchozí vrstvy. Aplikujte ve dvou vrstvách. Ředte vodou max. do 5 %.

Hotovo! Vymalováno.

 **DETECHA®**

www.detecha.cz

Detecha Detastop® | Detastop® koncentrát
Detecha Detakryl protiplísňový®

Dlouhodobá ochrana proti plísním

· Obytné místnosti · prádelny · sklepy

Použití | Interiér, Exteriér



České výrobky s tradicí



Používejte biocidy bezpečným způsobem. Před použitím si vždy přečtěte označení a informace o přípravku.

www.detecha.cz

 **DETECHA®**





NA VÁNOCE BUDE UKLIZENO

Blíží se nejkrásnější svátky v roce, takže je třeba popřemýšlet o vánočním úklidu. Jak ho letos stihnout v pohodě a bez stresu?

Pokud je pro vás úklid přežitkem, asi si objednáte úklidovou službu a strávíte předvánoční čas radši někde ve společnosti a nakupováním dárků. Touto možností je tedy zapotřebí začít.



At' máme na Vánoce čisto

Vánoční úklid je ideálně začít malováním. Pojdme se podívat, co je důležité vědět.

1 Jaké volit barevné tóny

Není možné radit, jakým odstínem jednotlivé pokoje vymalovat. Je to otázka individuálního vkusu, navíc i trendy se co deset let mění. Vzpomeňte si na období, kdy se houfně přecházelo na výrazné barvy. Kdo neměl doma oranžovou nebo zelenou, byl ze společnosti prakticky vyloučen. V další vlně se konal návrat k čisté bílé. I tak platí obecná pravidla, která fungují napříč dekádami.

Je obecně známé pravidlo, že menší pokoj či byt a také tmavší prostory orientované na sever je vhodné vymalovat světlejšími barvami či dokonce bílou, abychom je opticky zvětšili a prosvětlili.

2 Omyvatelné barvy do jídelny nebo dětského pokoje

Omyvatelné barvy jsou vhodné do více namáhaných prostor, například do obývacích pokojů, chodeb, dětských pokojů, jídelen nebo kuchyní. S hadrem, vodou a saponátem pak jde dolů ze stěny špenát či kečup z jídelny, šmouhy od bot z předsíně, obrázky namalované pastelkami z dětských pokojů či otisk psí tlapy. Tedy šmouhy, kvůli kterým byste při využití klasických barev už museli brát do ruky barvu a štětku.

3 Kolik barvy koupit

Potřebné množství barvy vypočteme z výměry natíraných ploch a údajů o průměrné vydatnosti (tedy kolik metrů plochy, často stanované v intervalu od-do, lze vymalovat jedním litrem konkrétní barvy), které bývají uvedené na obalu nebo technickém listu barvy.

Platí zde: čím hrubší povrch natírám, tím větší množství barvy budu potřebovat a musím se řídit spodní doporučenou hranicí vydatnosti. Např. u omítky zrnitosti 2,5 mm bude vydatnost klidně i o 2 m²/l nižší (natru o 2 metry plochy méně, než u hladké omítky) než u hladkého povrchu typu sádkartonu.

4 Štětka a váleček, a jaký

Zatímco rohy místností, prostory kolem vypínačů, zásuvek, kuchyňských linek a další detaily lépe natřeme štětcem, pro větší plochy je vhodný váleček. Správný typ válečku závisí na druhu barvy a hrubosti malovaných stěn.

Po malování přichází na řadu úklid

Jak na nábytek

Pokud jsme zastánci konzervativního postupu, dřevěný nábytek otřeme teplou vodou se zředěným speciálním přípravkem. Po zaschnutí mu vrátíme lesk leštěnkou. Ze starožitného nábytku stíráme pravidelně prach a na vyleštění použijeme včelí vosk. Na malovaný nábytek stačí roztok saponátu a vody. Intarzované dřevo zbavíme prachu antistatickou prachovkou nebo měkkým malířským štětcem. Před aplikací oleje musíme povrch nábytku ošetřit čistícím prostředkem. Konkrétní čistící sady jsou dodávány přímo výrobcí olejů. Po očištění povrchu je třeba olej nanést v dostatečné vrstvě. Chvilí jej ponecháme vsakovat a poté utřeme suchým hadříkem. Utřený povrch se nesmí lesknout v místech s nadměrným množstvím oleje. Všechn přebytečný olej musí pryč. Není jasně dáno, jak často je třeba povrch dřeva olejem ošetřit, vždy záleží na frekvenci používání a míře znečištění či poškození povrchu.

Prach z koženého nábytku setřeme a konzervujeme speciálním přípravkem. Nečistoty otřeme vlhkým hadříkem s glycerinovým mýdlem, necháme uschnout a vyleštíme. Z čalouněného nábytku vysajte prach polštářovou hubicí. Snímatelné potahy vyperte, za vlhka je navlečte zpět a vyžehlete. Čalounění čistěte buď šamponem, nebo pozvěte odborníky. Zvířecích chlupů a žmolků se zbavíte speciálním přístrojem nebo si kolem prstů omotáte lepicí pásku, na niž chlupy nasytíte. Také kůže si žádá pravidelnou péči. Stírejte prach a občas konzervujte speciálním přípravkem na kůži. Běžné otírání nábytku měkkým hadříkem je nejrychlejší způsob, ale také nejméně účinný. Zvířený prach se za

DULUX PERFECT WHITE

Ideální pomocník na malování pokojů

Chystáte se pustit do malování bytu, abyste mu vdechli nový život, ale řešíte vhodnou výmalbu?

Skvělou volbou pro milovníky jednoduchosti a minimalismu je nová prémiová barva **Dulux Perfect White**. Jde o sněhově bílou akrylátovou emulzní barvu, která je určena pro dekorativní a ochranné nátěry stěn a stropů v interiéru. Barva je navíc zcela otěruvzdorná, takže při opření o zeď nehrozí zanechání stop na vašem oblíbeném kousku oblečení. Její prémiová receptura zaručuje dokonalý rozliv a perfektní vzhled výsledného nátěru. **Dulux Perfect White** při aplikaci neodkapává, snadno se nanáší a má vysokou vydatnost až 15 m²/l. Abyste zajistili, že barva nebude opadávat a nátěr ke zdi přilnulé, je tu pro vás **Dulux Bílá Penetrace**, která velmi dobře zpevňuje podklad, vyrovnává savost zdi a zajišťuje správnou mikroventilaci povrchu. Na stěnách vytváří bílý, matný povlak, který opticky eliminuje jejich nerovnosti. Navíc nahrazuje první vrstvu nátěru a zlepšuje přilnavost finální vrstvy emulzních nátěrů, jako jsou ty disperzní, akrylové či vinylové. Snadno se nanáší, rychle schne, nestéká a nabízí vydatnost až 12 m²/l. **Dulux Bílá Penetrace** zajistí, že už nikdy nebudete muset řešit nevzhledné fleky či nerovnosti na zdech!





chvíli opět usadí na své místo. Je to způsobeno obyčejnou zemskou přitažlivostí a statickou elektřinou. Proto výrobci nabízejí řadu přípravků s antistatickým účinkem na dřevěný, lakovaný či plastový nábytek. Nezáleží však jen na přípravku, ale na kvalitě prachovky. Klasické „chlupaté“ již dávno nahradily utěrky z umělých mikrovláken, které jsou vhodné ke stírání prachu z nábytku, zrcadel, televizních obrazovek i skleněných ploch. Mikrovlákno povrch nepoškrábe a prach nepustí zpět.

Péče o podlahy

Různé typy podlah vyžadují rozdílnou péči. Na PVC, linoleum či laminát stačí roztok saponátu a vody. Na

podlahu v kuchyni a koupelně použijeme leštidlo na bázi vody, v jiných místnostech voskové leštidlo. Dřevěné podlahy bez nátěru zameteme a otřeme suchým hadrem.

Při vytírání podlah používejte kvalitní mop. Bez zbytečného ohýbání a namáčení rukou do špinavé vody uklidíte v pohodě všechny podlahy. Korkovou podlahu umyjeme vodou se saponátem a nakonec ošetříme voskem na podlahu. Špínu ze spár odstraníme kartáčem namočeným v silném roztoku saponátu. Z kobereců a předložek odstraníme prach a špínu jedinec luxováním. Pak koberec vypereme.

Hadr na podlahu by měl být dostatečně pevný a kvalit-



ní, abychom jím mohli pořádně vydrhnout i zaschlou špinu od zablácených bot. Zároveň by však měl být i měkký a podajný, aby co nejlépe přilnul k podlaze a nám umožnil snadné ždímání.

Čištění koupelny

Úklid koupelnových regálů využijte k protřídění kosmetických přípravků. Na »koupelnovou« špinu volte silné přípravky, ale pozor, nezapomeňte si dobře ochránit kůži a oči. Nezapomeňte vyleštit zrcadla a nakonec vyperte předložky v aviváži, aby vám jejich vůně každé ráno připomněla vaši píli. Na údržbu skel a zrcadel postačí horká voda a utěrka z mikrovlákna, na doladě-

ní přípravky na mytí skel či leštěnka s alkoholem. Na leptané či pískované sklo patří jen čistá voda! Vypínače a zásuvky ošetřete jemně navlhčeným hadříkem se saponátem.

Žaluzie, radiátory a spotřebiče

Prach ze žaluzií odstraníme vysavačem, potřebujeme takový, kde se dá regulovat výkon a zvolit ten nejnižší. Vnitřní hliníkové žaluzie – prach ze žaluzií odstraníte vysavačem, mastnotu pak navlhčeným hadříkem nebo houbou. Každou lamelu otírejte zvlášť nebo několik lamel najednou. Na omývání používejte pouze mýdlový roztok bez chemických přísad.

Nezapomeňte na spotřebiče. Zejména pračku a sušičku, sporák, myčku, chladničku, mikrovlnku nebo rychlovarnou konvici alespoň jednou ročně pečlivě vyčistěte. Dbejte na to, abyste čisticími prostředky neudělali více škody než užitku a snažte se maximálně využívat jemné hadříky bez agresivních chemických prostředků.

Radiátory a topná tělesa očistěte zředěným prostředkem na mytí nádobí a prostor za nimi vysajte nebo vytřete smetáčkem. Na topení se chytá prachu nejvíce, proto je nutná pravidelnost. Nahromaděný prach vysajte hubicí, ale půjde to i s improvizovaným smetákem z násady koštěte omotané hadrem. Krbu a krbovým kamnům věnujte zvláštní pozornost. Při čištění kovových částí se osvědčil krém na obuv nebo běžné cididlo a na vyleštění měkký hadřík.

Centrální vysavač jako užitečný pomocník

Možná už jste o centrálním vysavači slyšeli, možná ještě ne. V záplavě nových technologií, které jsou dnes instalovány do nových nebo rekonstruovaných domů a bytů, byste ale jistě neměli zapomenout na věc, která sice nesníží spotřebu energie vaší domácnosti, ale jednoduše vám usnadní uklízení.

Princip centrálního vysavače je velmi jednoduchý. Centrální vysavač (umístěný např. v technické místnosti nebo garáži) je napojen na rozvod potrubí, které je rozvedeno k vysavačovým zásuvkám. Zásuvky jsou rozmístěny tak, aby nejčastěji 9 m dlouhá hadice dosáhla všude tam, kde je potřeba. Stačí pouhé zasunutí této lehoučké hadice do vysavačové zásuvky a veškeré vysáté nečistoty mizí potrubím mimo uklízené prostory.

V jednotce (centrálním vysavači) je vzduch přefiltrován a vyfouknut ven mimo dům. Máte tedy jistotu, že nečistoty, prach, bakterie a roztoči jsou po vysátí odvedeny mimo obytné prostory a už se na rozdíl od přenosného vysavače nikdy nevrátí zpět. Jedná se o jediný úklidový systém, který garantuje 100% efektivitu filtrace i těch nejjemnějších částic bez nutnosti dokazování kvality filtrů.

Vysavač na celý život

Srdcem systému je samozřejmě vysavač (někdy nazývaný také jako sací jednotka nebo agregát). Výběr vysavače se řídí především jeho sacím výkonem, který musí



zabezpečit dostatečný podtlak ve všech zásuvkách. Důležitou roli hraje tedy délka rozvodů a jejich trasa. S tím, kde rozmístit stěnové a štěrbinové zásuvky, kudy vést rozvody atd., vám poradí prodejce centrálního vysavače. Při výběru samotné jednotky dbejte především na kvalitu provedení (vysavač by vám měl sloužit celý život). Vždy upřednostněte kov před plastem. Velikost odpadní nádoby na hrubý odpad určuje, jak často ji budete muset vyprazdňovat. Při výběru ovládání většinou rozhoduje cena. Signalizace na rukojeti hadice by vám měla především nahlásit nutnost servisu a stupeň výkonu, kterou můžete snadno měnit (oceníte např. při změně vysávaného povrchu).

Robotické vysavače – ano, nebo ne?

Uvažujete-li o automatickém vysavači, který bude sám vysávat podlahy ve vašem bytě nebo domě, mějte na paměti, že existují dobré a špatné robotické vysavače. Pokud si neprojdete jejich parametry a zkušenosti uživatelů, může se jednoduše stát, že se vaše sny o stále čisté podlaze v domácnosti promění v realitu, kterou jste nečekali. Levnější vysavače překážky oťukávají a případně se jim poté vyhnou. Pokud chcete předejít „dezorientovanému“ vysavači, zaměřte se na dražší modely, které mají zabudované kamery nebo senzory, díky kterým lépe vyhodnocují překážky ve svém okolí a pohybují se tak efektivněji. Některé robotické vysavače disponují infračerveným paprskem, který jim vyznačí zóny, do kterých nemají jezdit.

Ne všechny automatické vysavače jsou kulaté. Výrobci vytvořili vysavače, které mají D-tvar a dostanou se tak

i do hůře dostupných míst. Pořízení robotického vysavače tedy nemusí nutně znamenat, že se veškeré nečistoty z prostoru místností nahromadí do rohů místností a pod postele. Menší kapacitu sběrného koše u robotických vysavačů vám již dnes pomůže vyřešit například vysavač, který má automatické vysypávání, takže ve chvíli, kdy se nádoba naplní, sama se vysype a vysavač funguje dál...

Robotické vysavače jsou ideální pro průběžné uklízení, především v případě, že máte doma psa nebo kočku. Podlahy zůstanou čisté, jen je třeba jednou za čas vysát také místa, kam se automatický vysavač nedostane. Nespornou výhodou jsou robotické vysavače také pro alergiky, protože zbaví domácnosti velké části dráždivých částic.

Vysavače s mopy

Na trhu lze objevit dva základní typy přístrojů, které vytírají. První fungují jako vysavač, jenž má přidanou funkci vytírání, druhé jsou přímo specializované robotické mopy. Ty jsou určeny výhradně k vytírání, čemuž odpovídá i jejich styl pohybu, který vychází ze stylu pohybu skutečného mopu. Přes jedno místo přejedou vícekrát a vychylují se ze své trasy do stran do písmene V. Zájem zákazníků o robotické vysavače s funkcí mopování v poslední době poměrně rychle roste. Před samotným nákupem si rozmyslete, jestli chcete využívat pouze suché mopování, kdy mop po vysávání ještě nasucho setře z podlahy jemný prach, nebo klasické mokré mopování. Pokud vám jde především o to, aby robotický vysavač podlahu důkladně vytřel, doporučil bych pořízení sólo robotického mopu, který je v kategorii



ABELSON FOTO

umělecké
fotografie
těhulek,
novorozenců,
miminek a
dětí

www.abelsonfoto.com

tel: 603 425 605

email: [abelsonstudio@
volny.cz](mailto:abelsonstudio@volny.cz)



robotického mopování neúčinnější. Robotické vysavače a mopy mají v sobě zabudovanou nádobku na vodu, z níž se uvolňuje voda potřebná pro vytírání či mopování. Voda se uvolňuje buď přímo do nasazené čisticí utěrky, anebo ji přístroj stříká v drobných dávkách před sebe. Přístroje, které zvládají jak vysávání, tak vytírání, mají speciální zásobník na prach a zvlášť nádržku na vodu. Ty mohou být v přístroji zasazené buď obě najednou, nebo se vyměňují podle toho, jakou práci má robot zrovna vykonávat. Obdobně jako u standardních robotických vysavačů, také u těch se schopností vytírat a mopů je jednou z nejdůležitějších vlastností schopnost orientace v prostoru. Čím složitější terén bude muset přístroj obstarávat, tím dokonalejší funkce pro samostatnou orientaci musí mít. Slouží k tomu nejrůznější senzory, které jej zavčas zastaví, aby nespadol například ze schodů, eventuálně nevrážel zprudka do překážek apod. V případě vytírání je vysoce praktické, pokud má

přístroj také senzor sledující uvolňování vody. Pokud se například někde za něco zachytí, bylo by nepříjemné, kdyby na stejném místě dál uvolňoval vodu. Pak by pod ním zůstala louže, což zejména na dřevěných podlahách může způsobit škody. Nejlepší modely mají gyroskopickou navigaci s mapovací funkcí. Existují již na trhu o modely, kdy spolu komunikuje vysavač a mop a vysavač nejprve vysaje a poté vše mop dočistí.

Zahodte klasický smeták

Pouhé zametání podlahy už také není v módě. Účinnější jsou mopy či akuzametače na koberce, dlažby, lina i na laminátové podlahy. Aktivní rotující gumový kartáč lze jednoduše vyjmout a opláchnout i se sběracím zásobníkem pod tekoucí vodou. Úklid podlahy u stěn a v rozích je usnadněn přesahem kartáče uzpůsobeným pro vymetání nečistot a nastavitelným kloubem.

Navíc, bez ohledu na tvrzení většiny reklam, ani čisticí prostředky nepatří zrovna k neekologičtějším způsobům, jak udržovat v domácnosti pořádek. Není proto divu, že si metoda čištění za sucha nachází stále více zastánců. Toho jsou si dobře vědomi i výrobci, kteří přichází na trh s neustálými vylepšeními, jak hospodyňkám domácí práce co nejvíce usnadnit. Jedním z pomocníků je i prachový mop, jehož nedílnou součástí je vyměnitelná utěrka. Ta je napuštěna speciálním olejem, a tak při vytírání dochází současně i k celkovému ošetření podlahy. Ideální je zejména pro údržbu linolea, marmolea, novilonu, ale i laminátových podlah či hladké dlažby.

Otáčivý systém rukojeti nám při úklidu umožňuje manipulovat mopem ve všech směrech, a to aniž bychom jej museli zvednout z podlahy. Díky tomu se bez problémů dostaneme i do nejzazších koutů místnosti. Vedle prachu se na utěrku nalepí i veškeré další nečistoty, a tak prachový mop ocení především ti, kteří mají doma chlupatého mazlíčka. Po úklidu utěrku jednoduše sejmete a vyhodíte do koše. V neposlední řadě je výhodou prachového mopu i jeho dobrá skladnost, neboť nastavitelnou teleskopickou tyč lze složit na pouhých 87 centimetrů.

Úklid chce systém

Moderních vychytávek a chytrých pomocníků, kteří usnadňují průběžné udržení domácnosti v čistotě, je na trhu skutečně hodně. Ale předvánoční „gruntování“ je zkrátka tradice. Abyste ho zvládli bez nervového vyčerpání, rozložte si ho do několika dní. Připravte si postupný plán prací, jednou z možností je rozčlenit úklid podle místností – chodba (předsíň, zádveří), koupelna, toaleta, ložnice, dětský pokoj, pracovna, obývací pokoj a kuchyň. Samostatnou kapitolou mohou být dveře, okna a podlahy. Nevynechejte praní záclon a závěsů, smýčení zdí a stropů, mytí oken, koberců, svítidel, zásovek nábytku, čalounění a podlah. A zapojte do práce celou rodinu...

Text: Eva Houserová,
foto: Shutterstock.com

Neříkáme,
že Vás úklid
bude bavit.



Málokdo si úklid užívá.

S vysoce účinnými produkty **BISTROL** a **LARRIN** Vám ale půjde úklid tak rychle od ruky, že Vám zbyde mnohem více času na zábavu.

A navíc, tak krásně voní.

www.druchema.cz
www.facebook.com/Druchema





TIPY NA VÁNOČNÍ DÁRKY

Vybrat dárek pod stromeček, který vaše blízké nejen potěší, ale je i užitečný, není nic složitého. Stačí se zaměřit na domácnost.



Což darovat domácího pomocníka, který usnadní vaření, žehlení, ale i úklid? Jistě nešlápnete vedle ani s designovým kouskem či zajímavou maličkostí do bytu, která bude ladit s interiérem i vkusem obdarovaného. Možná vám při rozhodování pomohu naše tipy.



Robotický vysavač

Robotický vysavač udělá všechnu práci za člověka. Umí si poradit s každým rohem v místnosti. Stačí ho pouze naprogramovat a během lidské nepřítomnosti byt perfektně uklidí. Na trhu je velká nabídka těchto automatických vysavačů, některé lze ovládat mobilním telefonem. Užitečný je zejména pro rodiče malých dětí, majitele chlupatých domácích mazlíčků nebo alergiky, kteří svádí neustálý boj s drobkou, chlupy a dalšími nečistotami.

Domácí pekárna

Domácí pekárna upeče křupavý chléb a pečivo, které může konkurovat profesionálním pekárnám. Domácí

pekárna udělá veškerou práci sama, promíchá ingredience, připraví těsto a upeče. Jediným úkolem bude vložit suroviny podle receptu a nastavit program, případně také čas pečení. Pekárna se dá naprogramovat tak, aby se chléb dopekł právě ve chvíli, kdy se rodina probouzí.

Multifunkční hrnec

Pokud chcete dárkem potěšit někoho, kdo rád vaří, nabízí se některý z chytrých hrnců. Dokonalým „mistrem šéfkuchařem“ je hrnec multifunkční, který nahradí několik spotřebičů a umí připravit nepřeberné množství jídel na různé způsoby. Zapojíte ho do zásuvky a zvolíte si způsob tepelné úpravy vložených potravin: dušení, vaření, smažení, opékání, vaření v páře, zapékání, fritování, a dokonce ho můžete použít pro přípravu fondue. Multifunkční hrnec zkrátka dovedl moderní vaření ve všech jeho podobách k naprosté dokonalosti.

Dárky do kuchyně nezklamou

Samozřejmě že do kuchyně můžete darovat spoustu dalších pomocníků – od topinkovače přes odšťavňovač po výrobek ledu či zmrzliny. Jen je třeba zjistit, kterou z těchto vymožeností ještě obdarovávaný nevládní. Pokud jsou vaši blízcí gurmáni, jistě si pokrmy rádi stylově servírují. Je mnoho krásného nádobí na různé potraviny i příležitosti. Proč neskladovat třeba máslo ve stylové misce. A úžasný francouzský sýr si také zaslouží svoji nádobu...

Jakpak dneska bude?

Dobrym tipem zvlášt pro starší příbuzné, kteří jsou víc ovlivnitelní změnami počasí, je meteorologická domácí stanice. Kromě teploty, kterou ukáže i obyčejný teplo-



měr za pár korun, se z něj dozvídáme i další zajímavosti. Meteorologická domácí stanice není o nic větší než klasický radiový budík a kromě změření teploty uvnitř i venku dokáže změřit vlhkost, nadmořskou výšku, tlak, určí předpověď bouřek nebo sněhových přeháněk. Některé stanice rovněž upozorňují na náledí a informují, v které fázi je zrovna měsíc.



originální

Lunární kalendář

Krásné paní 2024



www.krasnapani.cz

ROČENKY KRÁSNĚ PANÍ

1935–2000



Víte, jaké to bylo v roce, kdy jste se narodili? Kolik stál chleba, mléko nebo automobil?

Co prožívali vaši rodiče? Co se dělo v kultuře nebo ve sportu? Jaká byla tehdy móda?

Na jaký film se chodilo v roce, kdy jste se vdávali či ženili?



Krásná paní®

Ročenky můžete zakoupit na Krasnapani.cz a u všech dobrých knihkupců



Designové ikony neztrácejí na ceně

Kdo nesnáší plné obchody a má rád design, může mít nákup dárků velmi jednoduchý: stačí se podívat do některé z galerií nebo prodejny, která se zaměřuje na design. Davy lidí tam nepotkáte, zato designové ikony ano. Tyto dárky mají navíc jednu velkou výhodu: jejich cena neklesá, spíše naopak. Což třeba vázy, misky, podnosy, hodiny či lampy v originálním designovém pojetí a ve stylu, jaký vaši blízcí milují? Také obrazem nebo zapaspartovaným plakátem můžete druhé potěšit.

Nápadité maličkosti

Na trhu je i mnoho vtipných věcíček, které zpestří nádluku pod stromečkem. Třeba světlo na toaletu. Stačí do něj jen vložit baterie a umístit do záchodové mísy. Mísa bude osvětlena až osmi barvami, které se probudí, když člověk vejde za tmy. Senzor pohybu světlo automaticky zhasne, když toaleta osiří. A co třeba multifunkční svítidla pro muže, kteří chtějí být vždy a za každých okolností připraveni na pomoc při nečekaných kolizích či poruchách? Svítidla obsahují 4LED světlo pro osvětlení, bliká červeně v případě výstrahy. Obsahuje dále nerezové kleště, nůžky, křížový šroubovák, plochý šroubovák a pilník. Ještě má jednu důležitou funkci, a to kladívko na rozbití skla. Určitě potěšíte i designovým aroma osvěžovačem vzduchu, který dokáže provonět celý byt díky nejmodernější technologii použitím ultrazvukových vln. Navíc LED osvětlení napomáhá k navození příjemné magické atmosféry. Vtipným dárkem se mohou stát i svítící LED kolíčky, s jejichž pomocí se dá vytvořit originální dekorace. Řetěz obsahuje 10 kusů

kolíčků, kterými obrázky, fotografie nebo vzkazy jednoduše připnete. Ženy určitě potěšíte objímáním polštářem. Má velmi kreativní design, jako rameno muže. Podpírá krční páteř a objímá spící tělo paží. Zábavný a praktický nápad...

Dárky pro zahrádkáře

Milovníky zahradničení nepotěšíte ničím víc než pomocníky pro výkon jejich vášně. Jistě nepohrdnou třeba nůžkami na bylinky, určenými na snadné stříhání zelených natí. Obvykle mívají 3–5 břitů. Více násobná čepel vám umožní jediným stříhem získat skutečně drobné části z pažitky, petržele, jarní cibulky, kopru a dalších bylinek. Nebo pokud musíte pomáhat na podzim příbuzným se shrabováním listů na zahradě, pořídte jim fukar neboli zahradní vysavač. Je to šikovný pomocník nejen při odklizení spadaneho listí, ale i při úklidu zbytků posečené trávy, pilin, prachu nebo třeba i čerstvého zimního prašanu. Nežádoucí materiál se nasaje do vaku či odfoukne. Velkým zahradním hitem jsou v posledních letech hmyzí domky. Zvolit můžete specializované „ubytovny“ pro jednotlivé druhy. Asi nejznámější jsou čmelíny (dřevěné, keramické) nebo domky pro včelky samotářky. Existují i kombinované hmyzí hotely. Některé výrobky nabízejí i možnost pozorování života konkrétních druhů, což ocení hlavně děti.

Text: Eva Houserová,
foto: Shutterstock.com

český výrobek

PŘÍRODNÍ
CESTOU

ÚSTA
JÍCEN ŽALUDEK STŘEVA
PRŮJEM ZÁCPA ZÁNĚTY
NADÝMÁNÍ

HEMOROIDY
ULCERÓZNÍ KOLITIDA
CROHNOVA CHOROBA
DŘÁŽDIVÝ TRAČNÍK

TEĎ JE TEN SPRÁVNÝ ČAS NA PÉČI O STŘEVA A CELÉ ZAŽÍVÁNÍ!

- Plánujete cesty podle toho kde jsou WC nebo se naopak nemůžete vyprázdnit?
- Míváte problémy se zažíváním, pálením žáhy, afty, **jícnem**, žaludkem, nadýmáním, hemoroidy, záněty, propustností střev, **průjemem** a **zácpou**?
- Nemůžete se normálně najíst? Chystáte se držet půst nebo detox?
- Máte slabší **imunitu** nebo málo životní energie?



V laboratořích Jihočeského vědeckotechnického parku pro vás od roku 2017 vyrábíme Vitestin®, který je svým rozsahem a působením

zcela výjimečný. Vitestin® je unikátní bylinný nápoj k přírodní harmonizaci střev, sliznic trávicího traktu a prevenci.

Vzhledem k tomu, že v lidském organismu souvisí vše se vším, má Vitestin® pozitivní účinky na pleť, vlasy, klouby. **Účinný je i na akutní, nejspíše bakteriální, průjmy nebo běžné zácpy.** V tomto případě stačí několik sklenek.

Cesta mezi střevy a mozkem je **oboustranný** komunikační kanál, takže mikrobiom střev může působit úzkostí a stres dokáže zhoršit stav mikrobiomu střev. Svým působením ve střevech tak má Vitestin® preventivní účinky na posílení **imunity** a **psychiky**.

Vitestin® také pomáhá **střevům v očistě**, přispívá k odstranění toxinů, má skvělý **vliv na játra**.

Vlivem speciálního výrobního procesu se zachovává energie a potenciál bylin. Byliny se navzájem podporují a umocňují se ve svém účinku, který by samostatně nebyl tak výrazný. Celá substance je energeticky vyladěná a vyzkoušená pomocí vlastního výzkumu. Aby byla přirozenost a čistota nápoje zachována balíme ho do skla.

*„Má 12letá dcera hned po druhé ranní dávce po **ročních průjmech** má tuhou stolicí. Nevěřila jsem tomu, ale opravdu to funguje! Přestalo jí bolet břicho.“*

Vladka P., Ústí n. L.

*„Už asi dvacet let se léčím s **ulcerózní kolitidou**, Přesvědčil jsem se že, Vitestin na mě blahodárně působí a i **laboratorně** mám potvrzeno, že hodnota kalprotektinu se mi snížila za tři měsíce z hodnoty 665 na 17.“ Dušan V., Č. B.*

*„Střevními problémy trpím od roku 2006. Než jsem vyšla **ráno** do práce, byla jsem **až 8 krát na toaletě**.“*

Bylinné extrakty - Vyvážená kompozice více než 14 bylin - protizánětlivé, hojivé, na trávení, antivirové, antibakteriální a antiparazitické.

Aloe Vera - doplňuje strukturu a je becně prospěšná na zažívání.

Ženšen - podporuje účinek, přispívá k vitalitě a regeneraci organismu. Podporuje erekci a sexuální zdraví.

Husté nosné médium - umožňuje bylinám dostatečně dlouho působit na všech potřebných místech zažívacího traktu.



160 Kč



Doplňek stravy vhodný i pro celiaky, diabetiky i zcela zdravé jako prevence

*V práci i 10 krát a k tomu se přidal **draždivý tračník** a únik stolice (něco hrozného). Pak mi zjistili **polypy**. Po deseti dávkách VITESTINU se cítím velice dobře a budu ho doporučovat dál. Moc Vám děkuji.“*

Jana M., Bohumín

*„20let mám **celiakii** a přes přísnou dietu se mi vrací **zaživací** potíže a přetrvávají i 4 měsíce. Zlepšení po Vitestinu bylo do 24 hodin. S jistotou a důvěrou jej doporučuji přátelům.“*

Alena K.

*„Silná antibiotika mi před 25 lety odrovnala **imunitu** Po druhé krabici s Vitestiny se snad stal **zázrak**. Využívala jsem třetí krabici po 15 ks a budu pokračovat, protože problémy **se zmenšily nejméně o 70 %**.“*

Olga, Jižní Čechy

*„Vitestin mi hodně pomohl se **zácpou a nadýmáním**. A taky s **hemeroidy**. Velká úleva nastala a bolení břicha nemám.“*

Zdena S., Jihlava

Užívejte na lačno půl sklenice pro žaludek a jícen až 1 sklenici pro střeva každé ráno po dobu 3 a více dní podle druhu a doby od počátku potíží. Doporučujeme preventivně kúru **2x ročně** zopakovat.

Vitestin® umíme **individuálně upravit**. Více informací, **dávkování, seznam vybraných prodejen** ve vašem okolí, **e-shop a recenze** najdete na našem webu nebo **zavolejte, rádi vám poradíme**.

Vyzkoušejte kúru na 6-15 dní a nastartujte samouzdravující proces celého zaživacího ústrojí.

I ZVÍŘATA TRÁPÍ ZAŽÍVÁNÍ....

Vitestin® - VETERINA

Nová varianta po výborných osobních zkušenostech a poznatcích z výzkumu účinků pomáhá na zažívání **psů, koček, koní, králíků, morčat, křečků, ovcí** a dalších zvířat s vynikajícími výsledky.



Tip

www.vitestin.cz

Tel.: 389 500 001

777 455 588

OCHUTNEJTE TAKÉ NAŠE - VAŠE
RECEPTY PRO LEH(P)ČÍ POCIT
KE STAŽENÍ ZDARMA



DÁRKOVÉ
POUKAZY



JAK PŘIVÍTAT VÁNOČNÍ SVÁTKY

Na nejkrásnější svátky v roce se dlouho těšíme, a tak se stalo zvykem, že si adventní čekání zpříjemňujeme výzdobou našich domovů.



Vánoční stromky, adventní věnce, svíčky, ozdoby a dekorace – to jsou věci, bez kterých si většina českých domácností Vánoce neumí představit a utrácí za ně tisíce. Podle průzkumu se víc než 80 procent Čechů neobejde bez stromku. Přes 60 procent Čechů preferuje ten živý a téměř 82 procent lidí zdobení vánočního stromku baví. Kromě vánočního stromku má 80 procent Čechů doma i adventní věnec, 72 procent dává svícen na stůl a 61 procent lidí má vánoční hvězdu. Jen 16 procent Čechů každý rok mění vánoční výzdobu podle aktuálních trendů.



Nejen světla ozdobí váš dům

Žijete-li v rodinném domě se zahradou, jistě si ji budete chtít nějak vánočně vyzdobit. Než se rozhodnete, jak zahradní výzdobu pojmete, pamatujte na to, že základním pravidlem pro výběr dekorací je jednota stylu. Vodítkem může být inspirace krajová, nebo například určité historické období, držet se můžete však i pouhého barevného sladění všech dekorací. Méně znamená často více. Vánoční atmosféru vykouzlí několik jemných světelných efektů, které rozzáří dům. K Vánocům totiž kouzlo světla neodmyslitelně patří. Řešení existu-

je i pro ty z vás, kdo elektrické světelné řetězy, rampouchy či padající déšť nemohou vystát. Lucerna se zapálenou svíčkou u vchodu do domu je nejen romantická, ale přímo vybízí k myšlenkám na doby dávno minulé. Klasickou svíčku lze nahradit i její umělou imitací svíčky s LED světýlkem. Venkovní osvětlení vynikne i na stromečku, který nemusí být nutně jehličnatý. Vyvarujete-li se blikání světýlek, zaručeně sklídíte pochvalu nejen nejbližšího okolí.

Adventní věnec na dveře

Venkovní výzdobu by měl dokreslovat adventní věnec. Jak by měl vypadat? Protože je umístěn v poměrně chladném prostředí, nebojte se zvolit klasický jehličnatý kulatý tvar. Mohou ho doplňovat vkusné přírodní girlandy nebo vyzdobené venkovní parapety. Do truhlíku stačí naskládat větvičky jehličnatých stromů, které barevně dozdobte přírodninami či stuhou. Zdobit ho mohou i živé rostliny odolné proti mrazu. Použít můžete cesmínu, břečtan, mahónii nebo vděčný vřes. A že vás nenapadá nic originálnějšího? Nevěřte, že výzdobu zvládnete? Zcela jistě ano. Stačí přinést z procházky zajímavě členité větvičky, nastříkat je bílou barvou a poté je umístit do chvojí v truhlíku. Dozdobte přidáním nějaké vánoční koule a dekorace je na světě. Mnohdy stačí jednoduchý nápad a využijete k tvorbě dekorace komponenty, které najdete zapomenuté třeba ve sklepě či na půdě.

Výzdoba oken

Nejjednodušší ozdobou jsou nalepovací průsvitné folie s vánočními výjevy, koupit lze také jednotlivé komponenty, jako jsou sněhové vločky, vánoční hvězdy, sněhuláci, andělci, ptáčky a další motivy a sestavit si obrázek podle vlastní fantazie. V nabídce lze najít též obrazy s bohatými kompozicemi a celými vánočními příběhy. K tradiční okenní výzdobě patří po mnoho let papírové ozdoby, které pro někoho nejsou tak efektní jako oboustranné folie, ale je možné se do jejich výroby osobně zapojit, případně je koupit za symbolické drobné. Příznivce přírodních materiálů potěší nabídka sušených květin, plodů a proutí, kterou je pro výzdobu oken také možné využít. Velmi oblíbené jsou i za okny "ledkové" svítící výrobky.

Tipy na výzdobu interiéru

Výzdoba bytu na Vánoce dotváří pocit útulnosti a pohody v období, které mnoho lidí považuje za nejkrásnější v celém roce. Tohoto neveselého pocitu docílíte různými způsoby, pokud zapojíte fantazii, invence a vkus. V žádném případě nešlápnete vedle se světelnými dekoracemi a systémy, jež umocní ten jedinečný okamžik. Co se týká stylu, máte několik možností.

Rustikální styl

Rustikální nebo také venkovský styl si nejlépe rozumí s přírodními materiály. Ty se dobře kombinují s barva-



**Zapalte naši svíčku a objevte
kouzlo podzimních večerů.**

ARIA
PURA

BYTOVÉ
PARFÉMY

www.bytove-parfemy.cz



mi, jako jsou červená, modrá, zelená nebo neutrálnější bílá a zlatá. Základem by měla být snaha co nejvíce se přiblížit přírodě a přinést domů kousek lesa. Klasické barevné baňky rozhodně doplníme větvičkami břízky, borovými šiškami, stuhou z juty či kostkovanou látkou.

Moderní styl

I když jsou Vánoce svátky tradiční, díky výzdobě si je můžeme užívat i v moderním pojetí. Dáváme-li přednost nejnovějším trendům, stromeček si ozdobíme třeba podle barev duhy. Ozdoby jsou na výběr v barevných paletách podle jednotlivých odstínů. Mezi trendovými ozdobami najdeme pastelově růžovou, modrou i zelenou. Jemné barvy doplňuje výrazná fuchsiová, kanárkově žlutá a třešňová. Pudrové barvy, jako jsou pastelově modrá, růžová či mentolová, si užijí milovníci romantiky. Výrazné křišťálové poloprůhledné dekorace v živých odstínech v kombinaci se zelenou dodají vánočním oslavám nový rozměr. V kurzu jsou i oblíbené metalické odstíny.

Tradiční styl

S vánočními svátky máme spojenou představu poletujících vloček a sněhuláků. Vyplnit si ji můžeme alespoň výzdobou domu a výběrem baněk na stromek. Ozdoby jakoby ojižené mrazem, ornamenty připomínající sněhové vločky, to vše tradičně v různých barevných variantách – od bílé klasiky přes modrou až po luxusní zlatou. Ručně vyráběné skleněné ozdoby jsou nejen zavěšené, ale poslouží také jako efektní stojánek na jmenovky pro slavnostní štedrovečerní večeři. Ty vhodně doplní výzdoba v tradiční červené či zlaté barvě.

Retro styl

Těší se velké oblibě. Pokud nám není tzv. stará škola proti srsti, použijeme podobné akcenty při vánoční dekoraci. Mohou to být červené, zelené a bílé baňky s puntíky, které evokují styl šedesátých let. Ale mohou to být i nejrůznější figurky a nablýskané ozdoby, kterými dekorovaly vánoční stromečky naše babičky. Na bleších trzích je o ně v posledních letech veškerý zájem.

Adventní věnec na stůl

Tento tradiční symbol slouží k odpočítávání čtyř týdnů adventu. Obvykle má podobu věnce z jehličnatých větví ozdobeného čtyřmi svíčkami. Každou adventní neděli se jedna zapálí. Svíček může být ale i více, mohou být různě vysoké, různých barev, symetricky, nebo asymetricky rozmístěné.

Rozsvícení svíci na adventním věnci nepřímou navazuje na židovskou tradici starou 2000 let, na svátek světel zvaných Chanuka. Na židovských chanukových svícnech se rozsvěcuje postupně osm světel. Klasické adventní věnce se zavěšovaly na stuhách pod strop, v posledních letech je nahradily věnce umístěné přímo na svátečně upravený stůl. Kruhový věnec představuje Boží věčnost, vzkříšení a věčný život, ale i ustavičnou cestu slunce. Stálozelené rostliny jsou symbolem života jako takového.

Adventní věnec by měl ladit velikostí i tvarem se stolem: na kulatý či oválný patří věnec kulatý, na obdélníkovém vynikne vazba ve shodném tvaru. Dobře může vypadat adventní věnec i na stole se skleněnou deskou v minimalistickém interiéru. Stačí zvolit třeba skleněnou misku či čtvercový talíř a použít čtyři svíčky, kolem nichž nasypete pár perliček nebo vše ponecháte zcela bez dalších ozdob.

Chtěli byste si užít pohádkové Vánoce?



Navštivte jediný Vánoční dům s celoročním provozem v České republice, který tento rok slaví 15. výročí!

Nachází se v lázeňském městě Karlovy Vary, které se pyšní nádhernou architekturou a dechberoucí přírodou.

Vánoční dům se skládá z několika částí

- Z rozsáhlé prodejní expozice, kde se můžete inspirovat, užít si vánoční atmosféru, ale také nakupovat.
- Muzeum medvídků - pyšní se největší sbírkou medvídků v České republice!
- Muzeum Vánoc, kouzelné městečko a překrásná kavárna.



Svíčka jako symbol adventu i pohody

Krásné malované a třpytivé ozdoby vyniknou nejlépe při světle svíček, které vánoční atmosféru dokážou skvěle podtrhnout. Svíčky jsou také jedním z hlavních symbolů celého vánočního období, jelikož ústředním motivem ve většině domácností je adventní věnec se



Kouzlo slavnostní vánoční tabule – vyrobte si Vánoce

Ohromte své blízké a přátele slavnostně prostřenou tabulí, která jim naprosto vezme dech. Vyrobte k tomu svoje vlastní dekorace. Stačí mnohdy přírodniny, lepidlo, provázek a inspirace. Vytvoříte dekorace na stůl, ozdoby na stromeček, nebo drobné dárky. Zlatá barva k Vánocům zkrátka patří.

Budete potřebovat: starší dekorace, svíčky, svícny, skleničky na víno, případně šišky nebo oříšky, sprej se zlatým efektem.

Nachystejte si všechny dekorace, kterým chcete vdechnout nový slavnostnější vzhled. Ze šišek můžete vyrobit hezkou vánoční ozdobu, nebo třeba panáčka či svícen. Naspřejte je zlatým sprejem v několika vrstvách a nechte dobře zaschnout. Mějte však na paměti, že by barva neměla přijít do styku s potravinami. Skvělou alternativou je tak ozdobení stopky vínových sklenic.

čtyřmi svíčkami. Těmi ale výzdoba bytu končit nemusí. Zvolit můžete tematické svíčky s různými vánočními motivy či ve tvaru stromečku, ale také vonné svíčky.

Živá vánoční hvězda

Tato květina už je vánoční klasikou. Dříve bývala jen červená, alev současnosti jsou už vyšlechtěny i jiné tváře této rostliny, můžete si vybrat hvězdu s listeny růžovými, broskvovými, krémovými, či sněhově bílými. Pokud se nemůžete rozhodnout, existují i variety vícebarevné. Listeny mohou být navíc i rozmanitě tvarované, vroubkované, zvlněné. Využijte různorodé krásy při tvoření útulné vánoční krásy a pohody, krásná jsou i seskupení více různobarevných rostlin. Také velikosti se liší. Na

stůl je ideální miniaturní, zakrslá forma, jako solitér v pokoji zaujme vánoční hvězda na kmínku.

Betlém je tradice

Domácnosti o Vánocích Betlém sluší a tam, kde žijí děti, je smutné jej nemít a děti připravit o sváteční zážitek, když si mohou na pár týdnů vytáhnout figurky a rozestavět je na čestné místo v domě... Každým rokem pak může do „vašeho“ Betléma nějaká figurka přibýt. Nevěřili by jste, jak detailně děti figurky zajímají a kolikrát je během vánoční doby vezmou do ruky. Tradice Vánočních Betlémů sahá až k sv. Františkovi z Assisi. V Českých zemích se šíření Betlémů zasloužili od 16. stol. jezuité. V baroku se rozšiřovaly hlavně po kostelích, což bylo za Marie Terezie zakázáno a tak se zvyk stavění Betlémů přenesl do domácností, kde vizualizuje nadějeplnou Betlémskou událost dodnes. Pokud si někdo myslí, že stavění betlémů v rodinách mizí, byl by možná překvapený. Evropa se k nim opět vrací, protože patří k její historii mnohem více (a také lépe) než Santa Claus.

Záleží na každém, jakému provedení nebo velikosti figur dá přednost, zpravidla platí, že menší provedení se kupují jako komplet, u větších si můžete kupovat postavy jednotlivě.

Nejdříve byla chvojka

Za skutečného předchůdce vánočního stromku lze považovat tzv. chvojku – velkou jedlovou větev zdobenou sladkostmi. Ta se zavěšovala na vchodové dveře špičkou dolů, aby se mrtví nasýtli už venku a netoužili zaujmout místo živých u slavnostní večeře. Nicméně stolovníci pro jistotu své židle i tak raději neopouštěli... Postupně se chvojka začala zdobit jablky, ořechy, vejci, červenými stuhami a papírky, sušeným ovocem, perníčky, cukrovím, dřevěnými ozdobami a lojovými svíčkami. Nakonec se z chvojky stal celý strom, obrátil se špičkou nahoru a přesunul až do domu.

Živý nebo umělý?

Tradice je tradice a dodnes vánoční stromek kupuje skoro každá česká domácnost. V drtivé většině je uříznutý v přírodě či v lesní školce. Těch umělohmotných je podle odhadů 15 procent, ještě méně pak stromků v květináči. Nicméně kvalita umělých stromků už je tak vysoká, že lidé i u nás začínají častěji uvažovat o tomto trvalém řešení. Umělé stromky nové generace jsou díky hustému a propracovanému 3D jehličí téměř dokonalou kopií živých stromků. V nabídce naleznete oblíbené smrky, úzké jedličky i hustě stavěné borovice. Tyto stromky mají tu výhodu, že jsou nehořlavé a jehličí neopadá. Na druhou stranu nevoní jako stromek živý. Ať už si vyberete letos jakýkoliv, přejeme vám šťastné a veselé Vánoce!

Text: Eva Houserová,
foto: Shutterstock.com



Herkules[®]

Užijte si kreativní Vánoce!

Pamatujte, že to nejkrásnější na Vánocích nejsou dárky, ale chvíle s Vašimi blízkými. Lepidla **HERKULES** Vám tyto chvíle pomůžou prožít.

Kde se tvoří, tam je Herkules.

www.herkules.cz



PODZIMNÍ ZAHRADA

Podzim je krásné a v přírodě barevné období, kdy se vše pomalu ukládá ke spánku. A věřte, že i vaše zahrada potřebuje trochu péče, aby si přes zimu odpočinula a na jaře se vám krásně zazelenala a prospívala. Za péči dnes se vám odmění zelení a svěžestí na jaře.







Jistě uznáte, že na zahradě je práce dost po celý rok a podzim skutečně není výjimkou. Naopak, podzim je čas, kdy je na zahradě spolu s jarem práce nejvíce. Víte však přesně, co vše je na podzim nutno udělat a zvládnout, abyste svoji milovanou zahrádku připravili na zimní spánek a kvalitní jarní probuzení?

PODZIMNÍ PRÁCE

Péče o trávník

Na podzim potřebuje váš trávník nadstandardní péči. Cca 2x jej letos ještě posekejte, přičemž naposledy na výšku asi 5 centimetrů, a to někdy na konci listopadu. Posekanou trávu odklízejte z trávníku pryč, aby vám nezačal zahnívat. Pokud vám na trávník padá listí ze stromů, tak jej opakovaně odstraňujte shrabáním. Trávník pohnojte, ideálně granulovaným hnojivem s draslíkem. To jej ochrání před mrazy i sněhovou pokrývkou. Nebo jej můžete i postříkat přípravkem proti plísním a rozházet na něj rovnoměrně prosetý kompost.

Péče o stromy a keře

U keřů otrhejte odkvetlé květy, odstraňte z nich polámané větvičky a všechny poškozené části, na něž přijedete. Prokypřete keřům půdu, zalijte je, kořeny s okolím pohnojte a poté zasypte chvojím listím, zeminou či mulčovací kůrou. Tak je dobře připravíte na zimu, a na-

víc tím chráníte i okolní půdu. A až přijdou první mrazíky, tak vrchní části keřů obalte netkanou textilií (například jutou nebo přímo netkanou textilií či folií určenou na zahradu).

Stromy zazimujte po poslední sklizni plodů. A to tak, že stejně jako u keřů odstraníte staré a polámané větve. Věnujte pozornost i mladým větvím, jež vyrůstají směrem nahoru, a i ty odstraňte. Mráz by je spálil. Kůru stromů od země do výše 1 – 1,2 metru natřete ochranným vápenným nátěrem, anebo obložte kmeny a speciálními ochrannými fóliemi či pásy. Zkontrolujte také vitalitu stromů a všechny staré a uschlé stromy před zimou vykopejte i s kořeny. Stromům a keřům rodícím bobuloviny (např. rybíz, angrešt, třešně, višně) v září zastříhnete nakrátko dlouhé výhony. Všechny větší řezané plochy dřevin ošetřete stromovým balzámem.

Víte, že...

...listopad je ideálním časem pro výsadbu nového živého plotu?

A co živé ploty?

Živé ploty jsou krásným zeleným rámem zahrady. Aby prospívaly, tak je před prvními mrazíky sestříhejte a jejich kořenům dopřejte ochrannou vrstvu mulčovací kůry. Ta ochrání živý plot nejen před mrazem ale i před plevelem.

AROS

TRÁVNÍKOVÁ ZÁPLATA

NOVÉ

5in1

- Travní směs
- Substrát z kokosového vlákna
- Travní hnojivo
- Vápník z mořských řas
- Aktivátor růstu



Okamžitá pomoc na holá
místa v trávniku

POMÁHÁ V BOJI PROTI:

Poškození vlivem
počasí



Vytlačeným/vyleženým
místům



Skvrnám/poškození
od moči



Poškození intenzivním
používáním





Jak na podzim zahradu zalévat?

Zahradu o podzimním čase zalévejte často. Pro zahradní rostliny je to velmi podstatné. Dodáte jim dostatek vláhy na zimní období, kdy je

Záhonky

Na podzim potřebují péči i záhony na zahradě. Zeleňinové záhony po poslední sklizni odplevelte, zryjte je a při tom zaryjte do země i drobné zbytky rostlin. Nic nemusíte rozhrabávat, prostě nechte zryté záhony tak. Poté je pohnojte hnojivem či kompostem. Nezapomeňte, že na záhon, kam běžně dáváte mrkev, není kompost a chlévský hnůj vhodný. Mrkve by mohly onemocnět pochmurnatkou mrkvovou a byly by červivé. Pak zasypte záhony mulčem. Vysazené cibuloviny ochraňte před mrazem a vysycháním rašelinou, sekaninou trávy, kompostem, nebo chvojím. V druhé půli září se zaměřte na skalky, jimž regulujte velikost jednotlivých druhů rostlin řezem, případně vyjmutím, rozdělením a novým zasazením. Při této práci se vám jistě hodí kvalitní pomocníci. Například bez dobrého kolečka se neobejdete. A pokud bude navíc motorové, máte opravdu velkého pomocníka.

Víte, že...

...v září můžeme ještě vysazovat narcisy a hyacinty? A že ke konci září lze vysadit i tulipány?

Sázení: Co na podzim z rostlin sázet?

Na podzim je ideální doba k vysazování ovocných stromků, keřů bobulovin (maliny, rybíz, angrešt) a růžových keřů. Růže lze v této době i prostřihávat. Z okrasných dřevin se sázejí magnolie a sakury. Také je čas (září až říjen) zasadit jehličnany. Listnaté stromky pak sázejte koncem října a v listopadu. Pamatujte, že stromy potřebují dostatečně hluboké a vodou prolité jámy s vrstvou zeminy na dně. Po zasazení stromy hojně zalijte. Koncem října je čas vysadit na slunné teplé stanoviště česnek. Vysadit lze i petržel, salát, špenát, polníček, ředkvičky a cibuli. Z bylinek je podzim ideálem pro sázení levandule, mateřídoušky a šalvěje.



Jedinečné motorové kolečko Motůčko

Vyrábí jediný český výrobce Isolit-Bravo.



Kde: V Jablonném nad Orlicí.

Český nápad pochází z „dílny“ Ing. Kvido Štěpánka.

- Koupit se dá přímo v Jablonném n. O. v továrně, kde se vyrábí.
- Nebo na: www.motucko.cz
- Pokud si nevíte rady, volejte na: 727 943 663 (poradíme, vysvětlíme).
- Za 14 let jsme vyrobili a prodali více, než 40.000 Motůček do celého světa.
- Šetřete své zdraví a pořídte si pomocníka, který uveze až 180 Kg do každého kopce.

Využití: Kolem domu, při práci na zahradě, v lese, na farmě či statku, prostě všude tam, kde je potřeba přemístit náklad.

Široká nabídka modelů až po čtyřkolky.

Současně vás zveme do našeho Šourům, kde vám u kávy ukážeme kompletní nabídku a také výrobu našeho Motůčka.

Důležité upozornění:

Lidé jsou občas pomýleni čínskými „šmejdy“, které jsou dostupné na internetu a v domnění, že kupují Motůčko, zakoupí laciný dovoz, který ovšem nefunguje.

Proto uvádíme naše jedinečné webové stránky a telefon, kde se dovoláte přímo do továrny našeho Motůčka.

www.motucko.cz, tel: 727 943 663, a také na FB Motůčko.

BRAVO



zem promrzlá a kořeny rostlin nemohou přijímat vláhu.

Co vše na podzim zazimovat?

Málo mrazu odolné rostliny seřízněte a uložte do světlých místností, kde bude v zimě teplota okolo nuly, či mírně nad nulou. Tyto rostliny zalévejte střídavě, aby nedošlo k šíření plísni či hnití kořenů. O ochraně stromů, keřů a rostlin které na zahradě zůstávají, jsme se zmínili již v předchozích odstavcích. Zazimujte také své nářadí a hadice na zalévání. Vypusťte vodu ze sudů, hadic a kohoutků, protože pokud by zůstaly napuštěné vodou, mráz by je mohl rozrhat. Ideálně veškeré své náčiní včetně sudů a hadic uložte na zimu do suchého a chladného místa s teplotou okolo nuly. A pokud hodně sněží, jemně setřepejte ze stromů a keřů nánosy sněhu, jež by mohly polámat jejich větve.

Obyvatelé zahrad: I ti potřebují na podzim vaši pozornost

K opeřeným obyvatelům zahrad byste také měli být před zimou vstřícní. Opeřenci se vám na jaře odmění zpěvem, chytáním hmyzu a likvidací nahnilých kousků plodin a nadbytečných semínek. Připravte jim krmítka i pítka. A nezapomínejte během zimy tato stanoviště doplňovat vodou a krmivem.

Ptačí krmítko je velmi jednoduchý výrobek. Nemusíte řešit mnoho parametrů, zaměřte se především na materiál, konstrukci a rozměry. A jaké máte možnosti?

Dřevo

- materiál, který esteticky zapadne na vaši zahradu
- jsou stabilní a mají dlouhou životnost
- náročnější údržba
- nutnost ošetření a čištění, náchylné je zejména borové a smrkové dřevo, volte raději tvrdé dřeviny jako například dub, či buk

Plast

- jednoduchá údržba
- odolnost vůči promoknutí
- obzvláště děti potěší barvy a tvary...

Kov

- stabilita
- snadná údržba
- nutné ošetření

Krmítko naplňte ještě před napadnutím prvního sněhu.

Začněte s malým množstvím krmiva – dokud nemrzne, ptáci si dokážou sami ulovit dostatek hmyzu. Vhodné krmivo je:

- slunečnicová semínka
- obiloviny
- rozdrčené ořechy – pouze nesolené a nepražené
- hovězí lůj
- jablka, bobuloviny a mnohé další

Obecně platí, že čím pestřejší stravu budete do krmítka vkládat, tím více ptačích druhů nalákáte

Víte, že...

...můžete starost o svoji zahradu nechat na jiných? Je to ideální možnost v případě nemoci nebo vysoké pracovní zaneprázdněnosti.



6 let garantované ochrany dřeva – to je VIDARON

Řekněme si na rovinu, komu z nás se chce každý rok přetírat pracně natřený plot či pergolu?

Neporušený a funkční nátěr je bohužel zásadní, protože na dřevěný povrch nepřetržitě působí atmosférické podmínky a záleží především na vlastnostech nátěru, jakou vytvoří ochrannou bariéru.

Naším protivníkem v boji o zachování dřeva je především sluneční záření. Vlivem UV paprsků dochází ve dřevě k chemické reakci, která vede k jeho znehodnocení až do hloubky 3 mm. Lignin ve dřevě UV záření velmi dobře absorbuje a je tak rychle odbouráván. Dřevo žloutne, hnědne, zdrsňuje se a popraská. Také déšť, rosa, sníh, led či vzdušná vlhkost rychle pronikají dovnitř, mění objem dřeva, tvoří se praskliny, dochází k deformaci. Trhlinkami pak pronikají spory hub a dřevokazný hmyz, což vede ke nevratnému poškození dřeva.



Jak tedy zvolit opravdu funkční nátěr, který dřevo ochrání a nebude jej nutné často obnovovat? Odpovědí jsou nátěry na dřevo VIDARON.

VIDARON garantuje šestiletou záruku na nátěry. V případě, že by natřená dřevěná plocha nebyla ochráněna dostatečně, vzniká nárok na vrácení peněz.

Nátěry na dřevo VIDARON jsou výsledkem výzkumu a testování v extrémních podmínkách. Jejich unikátní složka na bázi polymeru TEFLON™ extrémně zvyšuje odolnost natřeného dřeva proti destruktivnímu působení atmosférických podmínek, chrání vlákna dřeva před rozpadem způsobeným UV zářením a účinně zabrání pronikání vlhkosti – výsledný nátěr je dokonale hladký a odpuzuje vodu. Mimořádná odolnost je dána samotnou chemickou podstatou teflonu™, kde využívá silné vazby fluoru a vodíku. Díky tomu je nátěr neobyčejně odolný vůči vlivu světla, počasí i teploty.

PROZK Barvy a tóny • Holická 49A, Olomouc • www.prozk.cz • www.vidaron.sk

NOVĚ nás můžete navštívit i v našem skladu na adrese PROZK VGP Park hala G1, Na Statkách 585/6, Olomouc, tel.: 585 207 050



Mám časový press a práci na zahradě nestíhám!

Nezoufejte ani v případě, že prostě díky pracovní zaneprázdněnosti či nemoci na svoji zahradu nemáte čas. Využijte nabídky živnostníků a firem, a nechte péči o zahradu na nich. Zkuste to letos tedy tak trochu jinak a pak se radujte ze zimního období v pohodě a v klidu. Využít pomoc firmy či živnostníka není žádná ostuda, ale spíše výdobytek dnešní doby a velká pomoc v nepříznivých obdobích.

Práci na zahradě nemusíte totiž dělat všechnu sami. Společnosti, firmy a živnostníci, kteří tyto služby nabízejí, se vám rádi o vaši milovanou zahradu postarají. Mají široký repertoár prací a činností, mezi něž patří i podzimní servis zahrady s přípravou na zimu. Tato podzimní údržba zahrad je realizována v průběhu podzimních měsíců, a to na základě telefonické nebo internetové objednávky u firmy či živnostníka.

Jak to probíhá?

Oslovíte vybraný subjekt, domluvíte si termíny a časy prací (pohyblivé dle počasí) péče o vaši zahradu. Zástupce firmy většinou přijede zrevidovat velikost a terén zahrady, rozsah prací a možnosti. Poté se objednávka sepíše (počet a druh všech úkonů, způsobu úhrady služby) a stvrdí podpisem. Ceny veškerých prací jsou většinou smluvní a dle typu zahrady. Každá zahrada je totiž jinak velká, má jiné uspořádání a jiný soubor rostlin. Někde ale mohou mít ceníky dané, v taxách za metr čtvereční či hodinově. A v dnešní době všechny firmy poskytují na svoji práci také záruku.

Co vše si můžete sjednat?

- sekání trávníku
- shrabání listí
- vyhrabávání stařiny
- provzdušnění trávníků vertikutátorem a verifikací
- údržba a odplevelení záhonků
- průřezy stromů a keřů
- stříhy a tvarování živých plotů
- doplnění substrátů a mulčovací kůry
- sázení cibulovin
- obnova či likvidace starých a poškozených rostlin
- zalévání zahrady
- hnojení zahrady
- zazimování rostlin, keřů a stromů ochrannými textiliemi, foliemi a nátěry
- zazimování zahradního nářadí a náčiní
- a mnoho dalšího

Chcete ke službě něco navíc?

K nadstandardním možnostem patří konzultace zahradního architekta s tipy pro zahradu, případně možností pozdější realizace úprav zahrady. Podzimní servis může být také spojen s vkusnou a přírodní podzimní či vánoční výzdobou zahrady. K výzdobě jsou využity přírodní materiály (netkané textilie, juta, kokosové traviny, kamenné a keramické doplňky). Ty pozvednou přírodní ráz zahrady a sladí ji tak, aby přinášela nejen radost s péčí o zahradu, ale i radost z esteticky upravené a krásně dekorované zahrady.

Text: Pavla Košík Jelínková,
foto: Shutterstock.com

Divine

ENGLISH HOME & GARDEN



ZAHRADA, KTERÁ VYPRÁVÍ SVŮJ PŘÍBĚH

Kamenné zahradní ornamenty, architektonické prvky
a viktoriánské skleníky pro Váš domov a zahradu.



Divine English Home & Garden
Showgarden
Horký nad Jizerou 116, 294 73
Tel.: +420 774090450
Email: info@divinehome.cz

www.divinehome.cz

ZAHRADNICKÝ SLOVNÍČEK PRO NOVOPEČENÉ ZAHRÁDKÁŘE



Než se pustíte do zahradničení, je třeba si srovnat pojmy. Články o zahradě se totiž hemží takovými, kterým začátečník vůbec nemusí rozumět. Tak schválně, kolik pojmů z našeho základního slovníčku byste uměli vysvětlit sousedovi?

Částečně zastíněné stanoviště

Vyhovuje kořenové zelenině. Díky vyšší vlhkosti pak bývá šťavnatější. V polostínu se bude dařit také bramborám, hrášku a fazolím. Slunce sem svítí tři až šest hodin denně podle ročního období.

Děložní listy

Jsou první dva vejčité listy, které se na vzešlém stonku objeví jako první.

Humus

Je nejurodnější součást půdy a vzniká rozpadem organické hmoty – od pletiv rostlin po těla půdních živočichů a bakterií. Řízeně ho vytváříme kompostováním.

Hybridní odrůdy

Jsou vyšlechtěné odrůdy, kombinující ty nejlepší vlastnosti mateřských rostlin, jako je například vyšší výnosnost nebo odolnost proti chladu a plísni. Nedovedou si je ale uchovat i v další generaci. Hybridy semínka buď vůbec nevytvoří, nebo z nich příští rok vyrostou rostliny, které nejsou schopné dovést své plody ke zralosti. Plody mohou mít také jiné barvy a tvary, ztrácejí i své chuťové vlastnosti. Hybridní semínka tak musíme každý rok kupovat nanovo.

Kompost

Je ohrádka nebo nádoba, do které skládáme organické zbytky ze zahrady. Kompost si rád smlsne na štěpce, posekané trávě i zbytcích zeleniny.

Listovka

Je jemný a sypký substrát vzniklý zkompostováním listů. Za jeden rok kompostování listy ztratí velkou část objemu a částečně se rozloží. Tímto materiálem už můžeme

mulčovat. Listovka to ale ještě není, ta dozrává až druhým rokem.

Permaodrůdy

Vznikají také šlechtěním, na rozdíl od hybridů se ale hodí k semenaření. U permaodrůd můžete často vybírat ze starých krajových odrůd, které se za dlouhou dobu pěstování dokonale přizpůsobily našim podmínkám. Jejich plody zpravidla neohromí velikostí, zato vám vykouzlí úsměv na rtech jedinečně plnou chutí.

Pěstování zeleniny podle tratí

Znamená respektování požadavků na obsah živin v půdě, které se u jednotlivých plodin liší.

Spon

Spon je vzdálenost a směr vysazených rostlin. Podle tvaru může být čtvercový, obdélníkový a trojúhelníkový neboli trojspon.

Výsevní substrát

Je pěstební substrát namíchaný s dalšími složkami (kompost, rašelina, kokosová vlákna, písek...), určený speciálně pro předpěstování. Měl by být lehký a provzdušněný, aby si v něm malé sazeničky nemusely složitě razit cestu ke slunci

Zelené hnojení

Jsou rychle rostoucí rostliny nejčastěji z čeledi bobovitých a brukvovitých, které za pár týdnů posekáme a zapracujeme do půdy. Druhou možností je vysít je začátkem podzimu, kdy rostliny zakryjí půdu, a chrání ji tak proti erozi. Tenhle zelený koberec stačí posekat a zarýt do půdy až na jaře, dřív, než rostliny vysemení.



Chytře vysaje i vytře

Chytrý robotický vysavač s mopováním Kärcher RCV 3 systematicky vyčistí tvrdé podlahy i koberce s nízkým vlasem. Nejprve vysaje suché nečistoty, potom podlahy setře pomocí nasazovacího mopu. Při prvním použití jej vyšlete na průzkumnou cestu, aby si automaticky vytvořil mapu místností pomocí technologie LiDAR a našel nejefektivnější cestu úklidu. Pro každou místnost pak můžete nastavit individuální parametry úklidu například, které místnosti by se měly jen vysát, které vytřít a které vůbec neuklízet. Samozřejmostí jsou senzory proti pádu a ovládání přes mobilní aplikaci i na dálku.

Cena: 8990 Kč
www.karcher.cz



STŘECHA, KTERÁ SE NABÍJÍ SLUNCEM

Rádi byste využívali solární energii, ale nelíbí se vám solární panely na střeše? Proto máme právě vás nadchnout novinkou, kterou na letošním veletrhu FOR ARCH představila pro rok 2024 společnost PREFA. Jedná se o integrovaný solární panel SDP, tedy o řešení 2v1 - střechu a solární elektrárnu v jednom. Je to první střecha, která celoplošně využívá sílu slunce. Každý jednotlivý solární panel SDP je malou elektrárnou, která vyrábí vlastní elektřinu, kterou může:

- používat přímo
- dodávat do sítě
- skladovat

Díky své černé barvě integrovaný solární panel SDP perfektně ladí s veškerým příslušenstvím PREFA.

Více informací o novém PREFA integrovaném solárním panelu SDP se dozvíte zde:
<https://cz.prefa.com/solar/>



Kupte si kousek romantiky domů

V Karlových Varech se nachází jediný Vánoční dům s celoročním provozem v České republice. Můžete si zde nejen užít vánoční atmosféru, ale také nakupovat v rozsáhlé prodejní expozici. Nic se nevyrovná tomu, když Vánoční dům navštívíte a spatříte tu krásu na vlastní oči.

Pokud se ale z nějakého důvodu nemůžete přijet do Vánočního domu podívat, některé vybrané kousky najdete online v e-shopu.

www.vanocnidum.cz



Zachumlejte se do peřin v povlečení Veba Geon Rose Hip

Vaše oči spočinou na ložním povlečení, které přenáší do vašeho prostoru čerstvou, přírodní a lákavou atmosféru. Digitální tisk plodů šípku na povlečení vytváří realistický obraz, zdánlivě tak autentický, že budete mít pocit, jako byste byli uprostřed šípkové zahrady. Plody šípku se zdají být doslova na dosah vašich rukou.

Vybrané kvalitní materiály tohoto ložního povlečení zajišťují příjemný dotek na vaší pokožce a maximální pohodlí během spánku. Odpolední siesta nebo dlouhá, klidná noc - s tímto ložním povlečením budete mít pocit, že jste vystoupili na novou úroveň komfortu. Nechte plody šípku, symbolu bohatství a hojnosti, ozdobit váš interiér a zapojte všechny své smysly do každodenního zážitku spánku. Klasické bavlněné povlečení GEON z kvalitních česaných přízí je jednou z nejoblíbenějších kvalit, splývavé, jemné na omak, lehké a vzdušné, navíc obohacené o originální tištěný motiv.

www.veba.cz



**Ekologické přírodní barvy
bez akrylátů a rozpouštědel.**

www.MLEKOVKY.cz

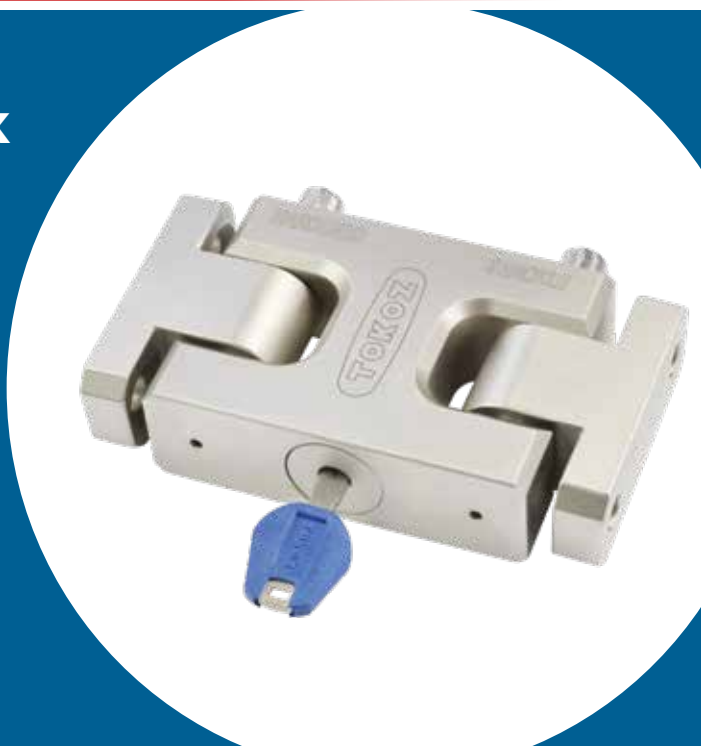


OBOUSTRANNÝ TŘMENOVÝ ZÁMEK

TOKOZ PRO S PROTİKUSY

- univerzální vysoce bezpečnostní zámek
- spolehlivě funguje i ve ztížených klimatických podmínkách
- vhodný pro zabezpečení venkovních vrat, dveří, menších objektů či uzamykání věcí ke zdi pomocí řetězu

více na www.tokoz.cz



PŘEDPLATNÉ MOJE bydlení

OBJEDNÁVKOVÝ KUPÓN

JMÉNO A PŘÍJMENÍ:

ULICE:

MĚSTO A PSČ:

E-MAIL: TELEFON:

VZDĚLÁNÍ: VĚK:

ZPŮSOB PLATBY: složenkou typu A (k vyzvednutí na každé poště)
bankovním převodem (na číslo účtu 24783935/2010)

Objednávku a případně vyplněnou složenku zašlete na adresu: **IN publishing group s.r.o.**, Boleslavská 139, 250 01 Stará Boleslav, platbu proveďte na účet: 2493861309/0800. Časopis je možné si objednat i elektronickou cestou na www.moje-bydleni.com
V případě dotazů pište na e-mail: info@inpg.cz



Ano, objednávám roční předplatné titulu **Moje bydlení** za 299 Kč.

PROČ SE ROZHODNOUT PRO PŘEDPLATNÉ?

Držíte v ruce aktuální vydání časopisu Moje bydlení. Možná se právě teď rozhodujete, zda ho nadále shánět po distribučních místech, nebo si ho zajistit prostřednictvím předplatného

PROČ VOLIT PŘEDPLATNÉ?

1. Budete mít jistotu, že získáte všechna následující čísla časopisu.
2. Za časopis ve stejné kvalitě a rozsahu jako jsou jiná periodika určená lidem zájímavým se o bydlení zaplatíte víc než o polovinu méně.
3. Budete-li patřit mezi 50 vylosovaných předplatitelů, můžete se těšit na krásný dárek.

Z PŘÍŠTÍHO VYDÁNÍ

VÁNOCE,
VÁNOCE
PŘICHÁZEJÍ...



KUCHYNĚ, JE
SRDCEM
DOMOVA



Oprav dům po babičce

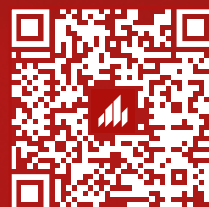


Čerpejte
POŘÁDNĚ až

2 000 000 Kč

Když už se pouštíte do rekonstrukce, tak ať je to **POŘÁDNĚ!** Poradíme vám **ZDARMA**, jak získat co **největší dotaci** a výrazně zlepšit energetickou úspornost vašeho bydlení. Pošlete nám svůj projekt a my se vám ozveme.

**Dům, jak má být.
Stavte pořádně. Wienerberger**





MÁME ŘEŠENÍ PRO KAŽDÝ PROJEKT

PREFA HLINÍKOVÉ STŘEŠNÍ A FASÁDNÍ SYSTÉMY



produkt: PREFA falcovaný šindel
barva: P.10 antracitová
objekt: vila Trutnov
realizace: Klempřství Döring, Vácha



VÍCE
O PRODUKTU
ZDE

WWW.PREFA.COM