

# MOJE bydlení

[www.moje-bydleni.com](http://www.moje-bydleni.com)

Listopad 2021 – leden 2022

KOUSEK PŘÍRODY  
U VÁS DOMA



**TIPY NA VÁNOČNÍ DÁRKY PRO KUTILY**



ZÁRUKA

**25**

LET

## ROBOTICKÝ A CENTRÁLNÍ VYSAVAČ JSOU V ÚKLIDU VÝBORNÍ SPOLUPRACOVNÍCI, ZVLÁŠTĚ V PŘÍPADĚ ROBOTICKÉHO VYSAVAČE ROBÓ TR900

### CENTRÁLNÍ VYSAVAČE HUSKY

Nevíří prach v místnosti, po přefiltrování vyfukují veškerý nasátý vzduch mimo obytný prostor. Jedná se o jediný vysavač se 100% účinností filtrace, která je daná principem systému centrálního vysávání. Navíc pouze u Husky záruka 25 let!

### TUBÓ ROBÓ JE JEDINÝ SAMOČISTÍCÍ ROBOTICKÝ VYSAVAČ NAPOJENÝ NA SYSTÉM CENTRÁLNÍHO VYSÁVÁNÍ

TR900 je nový model robotického vysavače vylepšený o laserové mapování a nyní ještě výkonnější a chytřejší. Automaticky vyprazdňuje vysátý prach a nečistoty ve spolupráci s centrálním vysavačem. Možná i dodatečná montáž ke stávajícímu centrálnímu vysavači jakékoliv značky.

### IDEÁLNÍ KOMBINACE PRO VÁŠ ČISTÝ DOMOV

Robó TR900 díky speciální dokovací stanici dokáže pracovat ve spojení s centrálním vysavačem zcela automatizovaně. Bez nutné manipulace se dokáže sám kompletně vyprázdnit a vyčistit. Tím odpadá jakýkoliv kontakt s prachem.

Výkonnější a chytřejší - nový model TR900

**TUBÒ**  
Airway to Comfort



**NOVINKA**

# Editorial

Milé čtenářky, milí čtenáři,

Blíží se Vánoce a vypadá to, že budou podobné jako ty minulé. Tedy, že budou hotely a penziony zavřené, jako i hranice některých států. V nemocnici se opět nebudeme moci objednat na neakutní úkony, a ze zpráv bude znít jediné slovo – covid.

Moc bych nám všem přála, abychom navzdory tomu prožili hezké Vánoce a možná si více vážili toho, pokud je můžeme strávit se všemi blízkými. Protože víc, než zdraví a život svých nejdražších nám osud stejně nemůže dát.

Popřejme si tedy navzájem pevné zdraví a abychom se tu příští

rok zase ve zdraví sešli. A pokud vám naše články přinesou alespoň na chvíli porci lepší nálady, budeme moc rádi.

A co si můžete v tomto čísle přečíst? Povídání o tom, jak si vyzdobit dům na vánoční svátky. Doporučení, jaké vytápění vybrat, abychom měli teplo pod kontrolou a zároveň byl náš interiér patřičně designový. Samozřejmě si řekneme i něco k tomu, jak připravit zahradu na zimu a poradíme vám, jak zařídit moderní kuchyni. Protože Vánoce už jsou za dveřmi, zkusíme se pustit společně i do vánočního úklidu.

Tak krásné svátky a co nejlepší začátek nového roku.



Iva Nováková

# Obsah

- 6 Nábytek v domě musí ladit
- 14 Kuchyň středobod našeho bydlení
- 24 Zásoby na zimu
- 28 Romantická ložnice
- 34 Kousek přírody u vás doma
- 42 Speciální rady a tipy jak zvládnout vánoční úklid
- 50 Topení designově
- 60 Bezpečí domova: Top desítka kroků.
- 68 Tipy na vánoční dárky pro kutily
- 74 Zkrášlete si domov a vytvořte si vánoční atmosféru
- 84 Zima už je tady
- 96 Kupujeme nový domov. Jaká úskalí na nás čekají?
- 104 Než zahrada usne zimním spánkem



## Moje bydlení

Vydává IN publishing group s.r.o.

- Šéfredaktorka: Mgr. Iva Nováková
- Foto: Shutterstock.com, archiv firem
- Grafické zpracování: Jaroslav Novák
- Obchodní oddělení: Eva Kouřilová, Lucie Brůčková
- Mezinárodní standardní číslo ISSN: ISSN 2571-2381

- Doručovací adresa: IN publishing group s.r.o., Boleslavská 1588, 250 01 Stará Boleslav
- Obchodní oddělení tel.: 775 776 690  
mail: [inzerce@inpg.cz](mailto:inzerce@inpg.cz)
- Předplatné tel.: 774 584 179  
• e-mail: [info@inpg.cz](mailto:info@inpg.cz)
- Registrační číslo: MK ČR E 20456
- Za obsah inzerce odpovídá inzerent
- Titulní foto: Shutterstock.com



Vysoká kvalita a pestrá nabídka HPL od klasických přes speciály, jako jsou ColorCore, Plex nebo Washroom.



Dekorativní kovolamináty, magnetické kovolamináty včetně typů „SRM“ na horizontální plochy.



Široká nabídka barevně sladěných lamino desek i HPL laminátů v jedinečných odstínech a dekorech.



Kompaktní desky určené do exteriéru.

Materiály těchto značek dodává do ČR společnost DUET CZ.



[www.duet.cz](http://www.duet.cz)



# NÁBYTEK V DOMĚ MUSÍ LADIT

Chcete se po náročném dni vracet do přívětivého a hřejivého domova? Jak docílit toho, aby vaše bydlení nepůsobilo rušivě, ale vítalo vás s otevřenou náručí? Inspirujte se.



Domov by v nás měl vzbuzovat pocity bezpečí, klidu, pohodlí, útulnosti. Je to místo, kam se vždy těšíme, kde se schoulíme po náročném dni, kde je nám dobře a nic

tmavá zmenší velké místnosti, působí útulně. Zajímavě vypadá v kontrastu se světlou stěnou.

Důležité je podlahu sladit s nábytkem „Nejlepší je držet se stejného dekoru dřeva, případně stejného druhu dřeva, které se může drobně lišit odstínem. Naopak nikdy nebude fungovat klasická česká dřevina s exotickým. Špatná volba podlahy může zkazit celý dojem z vašeho nového domova,“ dodává Josef Trakal.



nás neruší. Toho docílíme, když se zaměříme na jeden styl, kterým prodchneme celý byt napříč všemi místnostmi. Odborníci zásadně nedoporučují míchat styly v jednotlivých pokojích. „Na toto říkám razantní NE! Soukromé interiéry musí mít jednotný styl a jednotlivé místnosti spolu musí komunikovat. Nikdo nechce žít v kocourkově,“ říká interiérový designér Josef Trakal a poukazuje na výjimky, které se mohou uplatnit například v designových konceptech hotelů, kde se záměrně každý pokoj navrhuje v jiném stylu a třeba i jiným architektem nebo designérem. „To však nikdy nevidíte najednou. Jedná se pouze o zážitek,“ podotýká.

Na co se tedy zaměřit? Dle designéra na materiály, dekor, na to, abyste v interiéru nekombinovali různorodé dřevo. Hlavní jednotkou je podlaha, stěny a k nim je pak důležité sladit nábytek. Tyto plochy působí na první dojem. Jsou zásadní v tom, jak se budeme doma cítit, jakou budeme mít náladu a postarají se o atmosféru.

### Hezky od podlahy

Při výběru podlahové krytiny bychom si měli ujasnit, jak konkrétně nám bude sloužit. Musí být z odolného materiálu, aby zvládla intenzivní zátěž, je nutné, aby odolala hmotnosti nábytku a běžnému provozu domácnosti. Jiné nároky od ní bude vyžadovat člověk, který žije sám a chodí se domů pouze vyspat, jiným nárokům musí odolat podlaha, po které se prohánějí děti, zvířata, tu a tam se něco vylije...

Dále byste měli vzít v úvahu i velikost pokojů a množství světla. Zařizujete-li tmavou místnost, kam slunce svítí jen sporadicky, měli byste se vyvarovat tmavým tónům. Světlé barvy plochu opticky zvětší, působí klidně, čistě a rozjasní tmavé prostory. Oproti tomu

### Nezapomeňte na zrcadla

Jestli existuje bytový doplněk, který dokáže s interiérem dělat skutečné divy, pak je to zrcadlo. Umí dodat světlo tam, kde chybí, zvětšit malé prostory i umocnit stylovost vašeho bytu. A protože je na trhu nepřehledné množství všech velikostí i tvarů, zkuste se v té věci změti trochu zorientovat a přizpůsobit váš výběr konkrétním místnostem. Vyplatí se to.

Typ zrcadla

- Nástěnná zrcadla se umísťují na zeď stejným způsobem jako obrazy. Mohou je i částečně nahrazovat. Jejich nespornou výhodou je, že šetří místo, protože je nepotřebujete umísťovat na zem.
- Volně stojící zrcadla vyžadují více prostoru, nicméně nemusí se vrtat a navíc s dobře zvoleným rámem vypadají nesporně elegantně. Hodí se do ložnic i do šaten.
- Nalepovací zrcadla lze na stěny umístit pomocí speciálního lepidla na zrcadla, které je nepoškodí. Můžete je pak umístit prakticky kamkoliv bez vrtání.
- Kosmetická zrcadla nemusí používat jen profesionální vizážisté. Jejich pořízení není nijak nákladné. Na jedné straně zrcadlo poskytuje klasický odraz, na druhé straně zvětšující. Mohou být závěsné nebo stolní, doplněné bývají i zabudovaným LED osvětlením.
- Polohovatelná zrcadla umožňují přizpůsobit natočení a úhel k vaší spokojenosti. Mohou být i na otáčecím a vysunovacím kloubu, který více usnadní manipulaci.
- Stolní zrcadla využijete například pro toaletní stoly, své místo najdou i v koupelně. Můžete je umístit kamkoliv, jsou lehká a snadno přemístitelná.

### Hrátky se světlem

Máte v bytě krásný, ale tmavý kout, ve kterém vám k dokonalosti chybí přirozené denní světlo? Pověste na protilehlou stranu zrcadlo tak, aby odražené světlo dopadalo do tmavého místa. Obecně pak platí, že kdykoliv umístíte zrcadlo přímo proti oknu, bude to mít podobný efekt jako otočení vypínačem světla. Čím větší zrcadlovou plochu zvolíte, tím více světla budete mít. Tento trik se však hodí spíše pro zrcadla, která využívá-





## retro

nejsem diskrétní...  
jsem šperk...

INZERCE



## KRÁSA A FUNKČNOST PRO VAŠI KOUPELNU

Zrcadla s LED osvětlením LUMINA a LUNA z naší nabídky představují praktické a zároveň estetické řešení pro Vaši koupelnu, které oceníte nejen při líčení či holení.

Zrcadla z kvalitní zrcadloviny pro Vás vyrábíme ve středních Čechách již od roku 1997. Pokud neobjevíte v nabídce našeho eshopu vhodné rozměry, rádi Vám zrcadla vyrobíme na míru dle Vašich představ, a to i v provedení se zkosením do podkrovních prostor.

ZRCADLA  
S OSVĚTLENÍM



## AMIRRO

Kontaktujte nás nebo navštivte  
naši podnikovou prodejnu:

**Factory Outlet Amirro**  
Křižíkova 1859, Čelákovice 250 88

Tel.: 326 734 555

E-mail: info@amirro.cz

te jako dekoraci. Nevhodné jsou pro stojací nebo nástěnná zrcadla, která mají více praktický účel a ve kterých se potřebujete vidět dostatečně ostře a osvětleně.

### Zvětšení prostoru

Pro menší byty a domy, ve kterých bojujete s prostorem, můžete místnost opticky zvětšit vhodným pověšením zrcadel. Čím větší zrcadlo na zeď umístíte, tím více "prostoru" získáte. Řešením jsou také zrcadlové obklady, které se lepí na zeď v nepravidelných zrcadlových pásích a vytváří tak několik menších zrcadlových ploch.

### Zrcadlo v koupelně

Tady jde o naprostou nutnost, která však má svá specifika. Navíc mohou být dokonale multifunkčním zařízením. Zpravidla se umísťuje nad umyvadlo nebo umyvadlovou skříňku. Pokud nechcete vrtat do obkladů, nabízí se možnost zrcadlo jednoduše přilepit pomocí montážního lepidla k lepení zrcadel.

### Dveře, barvy, nábytek

„Dveře bych ladil k podlaze, anebo je naopak vypíchl, pokud je to designový záměr. Dva různé typy dřevin nefungují. To si můžete dovolit například v kombinaci dřevěné podlahy a bílých nebo antracitových dveří. Vypíchnout naopak můžete kování. Zaměřte se na design klik a nebojte se být odvážní. Proč nesladit například bílé nebo dubové dveře s krásnou masivní černou klikou? Nyní je více trendy mat a toho bych se držel,“ přidává obecné rady Josef Trakal.

Univerzální barvou je bílá, kterou nic nezkažíte. Láka-li vás výstřední barvy, pak ale vybírejte velice rozvážně. „V kombinaci s bílou bych volil pastelové barvy. Dobře může fungovat i s šedou, petrolejovou, hořčicovou atd ...,“ říká Josef Trakal.

Bez nábytku to nejde, ale pozor, i zde platí, nepřehltnit interiér, jinak se budete v bytě dusit. „Je důležité vytvořit dostatek úložných prostor, které klienti požadují a potřebují, ale také je důležité prostor nepřepřát,“ říká designér a radí, jak toho docílit: „Nevyplácí se kombinovat styly ani v kombinaci s různými typy nábytku. Pokud například zařadíte interiér v minimalistickém stylu, tak nemůžete do vybavení zařadit rustikální nábytek.“

A rada na závěr? Abyste docílili harmonie, nespěchejte. „Musí se vzorovat, nejlépe na denním světle. Vše si k sobě přikládá a vnímat, jak spolu dekory fungují.“

Nábytek i podlaha sladěné s okolím dokáží

s interiérem udělat divy. Opticky zvětší či zmenší prostory, zútulní, rozjasní... Vydejte konkrétním směrem a vyladte se do stylu Provence, Skandinávie či rustikálu. Právě sem směřují novodobé trendy kladoucí důraz na přirozenost a návrat k přírodě.



### PROVECE

Vneste do bytu slunce jižní Francie, vůni levandule, nádech moře, čistotu bílých uliček, tradiční venkovskou atmosféru. Styl Provence působí čistě, jednoduše a vdechuje do místností pohodu. Vy si budete připadat, jako byste byli stále na dovolené.

Základem jsou přírodní materiály a vzdušnost. Nabízí se jednoduchý design, v němž ale nechybí mnoho dekorativních detailů. Zaměřte se na textilie, kvalitní materiály, světlé barvy, kterými pokoje odlehčíte. Podlaha by ideálně měla být z pravého dřeva. Chcete-li ušetřit, pak alespoň vybírejte podobný dekor, dokonalou imitaci. Skvěle se vyjímá také kámen, a to ať už na podlaze, stěnách či na stropě.

Nic nezkažíte bílou výmalbou, lze ale zvolit i jemné pastelové odstíny, například starorůžovou, jemně fialovou, která vám bude evokovat levandulové pole. Nemusíte se vyhýbat ani květinovým tapetám. Nábytek je vhodný dřevěný, bílý, ale dobře se vyjímá například i postel s kováním.

Co budete potřebovat, to jsou textilní doplňky. Závěsy, záclony, ubrusy, polštářky, dečky. I zde však dbejte na přírodní materiály. Dejte také pozor na to, že by každý kousek měl mít své místo. I zde proto platí střídmost. Vše doplňte živými květinami. Třeba lučním kvítím.

# DEKORAČNÍ ZRCADLOVÉ LED ŽÁROVKY

## DECOR MIRROR

Poloviční chromovaný design

Odráží světlo bez oslnění  
a chrání vaše oči

Stolní a nástěnné svítlny bez stínidla

Nízká spotřeba energie

Dlouhá životnost až 20 000 hodin

Nízký vývoj tepla

**SLEVOVÝ KÓD:**  
ZAROVKY 2021

# SLEVA 15%

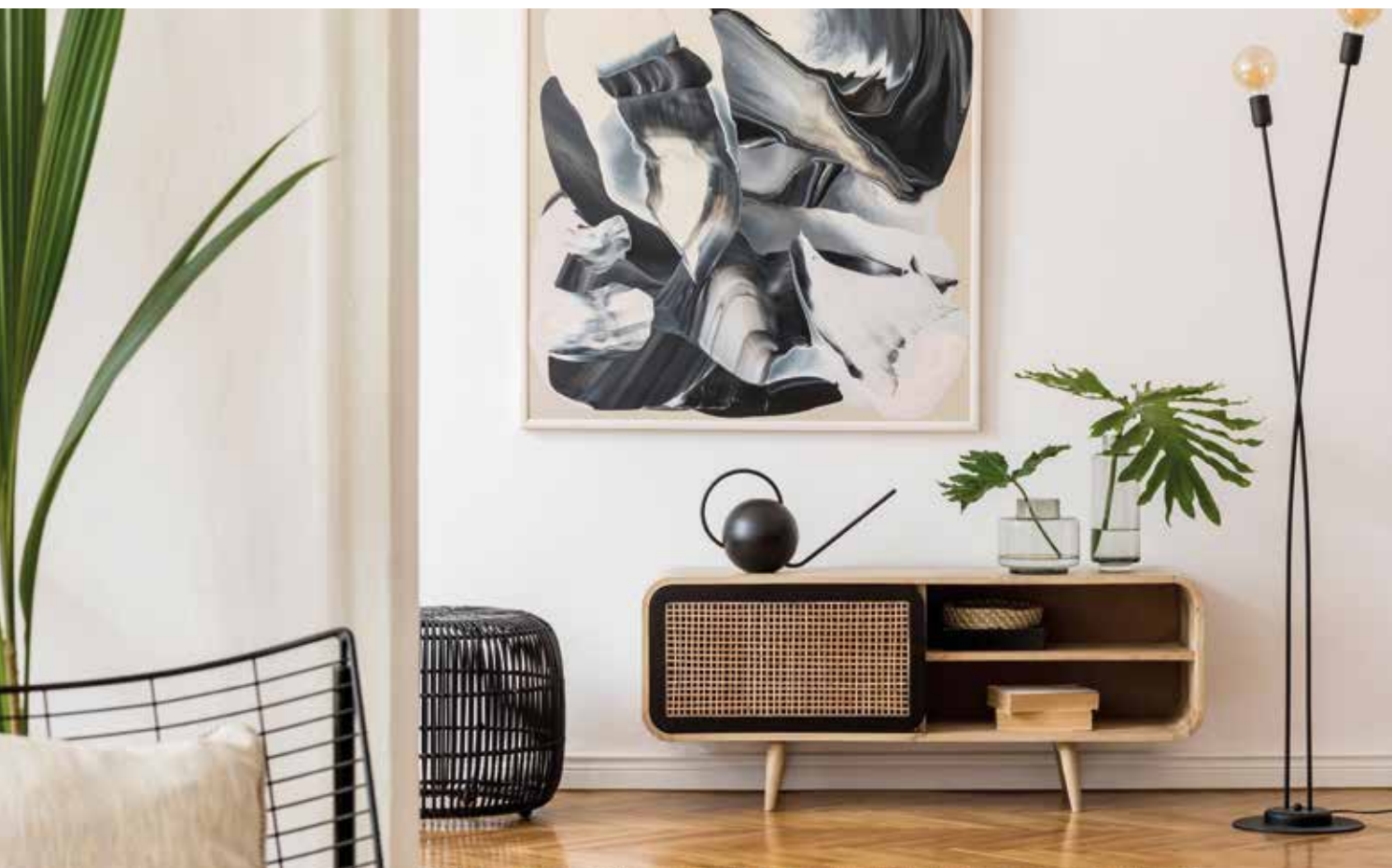
na celkový nákup, platnost do 31. 12. 2021

**TRIXLINE**



www.trixline.cz

# ROZSVÍTÍME VÁŠ DOMOV



## SKANDINÁVIE

Lákají vás dálky více na sever? Vydejte se do Skandinávie. Tento styl si u nás získává na oblibě. Na severu jsou dlouhé noci, krátké dny, a tak si lidé potřebují udělat doma pohodlí, světlo, radost, pozitivní atmosféru. Od toho se odvíjí skandinávský styl.

Na severu je hodně dřeva, a tak se preferují dřevěné výrobky. Vše je sladěno s přírodou. Na druhou stranu mají málo světla, proto nepoužívají záclony. I zde se uplatní světlé barvy, čisté linie, a důraz se klade na poctivé řemeslo. Podle toho vybírejte nábytek, podlahy i doplňky. Pohodlí a teplo vás musí obklopotovat ze všech stran, proto se vyplatí investovat do krbu či krbových kamen, pohodlné pohovky, a hlavně spousty textilu, do kterého se můžete zakuklit - deky, přehozy, polštářky, koberečky, kožešiny. Vše musí být měkké, jemné, hřejivé.

Důraz se klade na kvalitní osvětlení, ale i svíčky, spoustu svíček. Obklopte se také vzpomínkami v podobě fotek v rámečcích, rozložte kolem obrázky.

## VINTAGE

Styl, který má duši. Máte rádi vzpomínky? Vraťte se do minulosti? Do starých časů? Pak vás zaujme vintage. Dlážďená podlaha či ta z původních prken, starožitný nábytek narušený červotočem, výraz první republiky, stáří ale kvalita, zajímavý design.

Dobře vypadá, když v každé místnosti vypichnete hlavní kus nábytku. Může to být pohovka, masivní stůl či v koupelně vana. Klidně ve vybavení při-

znejte jeho letitost i opotřebení. Základem je kvalitní provedení. Sežeňte starožitnou vázu, staré kukačky, staré fotografie vašich předků, foťák či telefon, věšák, držák na noviny, gramofon... Ale takové věci, které i přes jejich věk můžete používat, ne že se na ně budete pouze dívat.

## RUSTIKÁLNÍ

Babičkovská atmosféra, vzpomínky, hřejivá náruč. Přírodní materiály, jako u babičky na chalupě, vůně venkova. Jak už název napovídá, základem je kvalitní dřevo. Můžete přiznat i cihly, kámen, hodí se i kov nebo sklo. Barvy se drží přírodních tónů, důležité jsou čisté linie, jednoduchost.

Podlaha jako za starých časů, nejlépe dřevěná či kamenná. Nábytek by měl být z masivu, můžete mít otevřené police či skříňky, prosklené vitriny. V kuchyni by neměla chybět lavice. A vůbec nejlepší je, když se vám podaří postavit pec, která je nyní velmi trendy. Místo moderních skříní se hodí truhly, komody atd. Na stěnu v kuchyni rozvěste nádobí. Po bytě můžete rozmístit doplňky se starými výšivkami.

Ať už si zvolíte kterýkoliv styl, či styl váš vlastní, hrajte si a bavte se tím. Zní to poněkud přehnaně? Ale ne. Pohrávejte si, hledejte inspiraci, rozhlížejte se, promýšlejte a třeba si i malujte návrhy. Tím si ujasníte svou představu budoucího domova.

Text: Michala Jendruchová,  
foto: Shutterstock.com

# LED pásy a hliníkové profily



## Široký výběr LED pásků

- vnitřní i venkovní
- jednobarevné i vícebarevné
- dekorativní i velmi svítivé
- různé ovladače
- napájecí zdroje



## Hliníkové profily pro LED pásy

- rohové
- přisazené
- vestavné
- závěsné
- nášlapné
- pro sklo



**McLED®**



# KUCHYŇ

## STŘEDOBOD NAŠEHO BYDLENÍ

Ne nadarmo se o ní říká, že je srdcem domova. A není to pouhé klišé. Trávíme v ní nejvíc času, schází se v ní celá rodina, často zde skončí i návštěvy, přestože by mohly pohodlně posedět na pohovce v obýváku. Zkrátka tady to žije. A tak bychom ji měli dokonale „vymazlit“.



Možná znáte ten obrázek. Krájíte mrkev na polévku, vaříte, partner u stolu cosi kutá, děti si hned vedle dě-



lají úkoly, vy odbíháte zkontrolovat, jak se jim to daří a přitom chystáte večeři. Myčka jede na plné obrátky, trouba peče, na sporáku to bublá. A tak je důležité mít všechno hezky po ruce. K tomu vám pomůže kvalitní vybavení a vhodné uspořádání.

Pokud právě zařizujete novou kuchyň, vyplatí se důkladně rozmyslet každý detail a nešetřit. Investice se vyplatí. Hlavní je, abyste se zde cítili příjemně. Možná jste ve škole neměli rádi geometrii, tady se vám ale bude hodit pomyslný trojúhelník. (Případně z důvodu dispozice tvar písmene L). Budete-li dodržovat jeho jasná pravidla, výrazně vám to usnadní práci a pohyb při vaření. Každý krok na sebe musí navazovat a vzájemně se propojovat. Co tím myslíme?

Chce to trochu logiky. Představte si, že přijдете domů s nákupem plným potravin. Ty musíte uskladnit v lednici či spížní skříni. Pak se rozhodnete je zpracovat, tedy vyložit na pracovní plochu, umýt, nechat okapat, zpracovat, uvařit a servírovat. A takto by na sebe měly navazovat kuchyňské zóny.

## První zóna – skladování

Zahrnuje místa, kde uskladňujeme potraviny, tedy lednici, mrazák, spížirnu. Měla by být nejbližší vstupních dveří, protože právě tam míří nejčastěji těžký nákup.

## Druhá zóna – čištění

Ideální je mít hned vedle skladovací zóny část pracovní plochy, na kterou navazuje dřez, v němž potraviny umyjete.

## Třetí zóna - vaření

Na dřez by pak měla navazovat další část pracovní plochy, kde zpracováváte očištěné suroviny a rovnou je můžete dávat na sporák. Pracovní plocha by měla mít minimálně 80, lépe však 90 cm, abyste měli dostatečný komfort při práci. Pokud to rozměry kuchyně dovolí, je velmi příjemné mít vedle sporáku ještě prostor pro servírování na talíře. Do varné zóny patří také trouba, elektrické spotřebiče či rychlovarná konvice. Ve skříňkách varné zóny bychom měli ukládat také nádobí určené pro vaření a pečení. Jde hlavně o to, abychom vše měli snadno dostupné. Mezi stěnou a varnou deskou a mezi stěnou a dřezem musí být nějaký prostor, nejlépe 40 cm, abyste nenaráželi do zdi.

**TIP** Varná deska nemusí být zákonitě hned kombinovaná s troubou, ale výhodnější je, když je poblíž. Ne vždy vám to však kuchyně dovolí. Dnes je moderní instalovat troubu do výšky očí, takže se nemusíte zbytečně ohýbat.

Tvar kuchyňské linky záleží na vašem vkusu i možnostech bytu. Variant je vícero. Do malých místností je vhodný tvar písmene L. Máte-li velký prostor, dovolte si větší plochu, ve tvaru U. Oblíbené jsou dnes ostrůvky, které mohou sloužit jako odkládací plocha, ale mohou obsahovat i varnou desku. Ostrůvky také opticky také rozdělují kuchyňskou část od jídelní či od obývacího pokoje. Navíc se i kolem nich můžete usadit například na barových židličkách nebo postávat a u přípravy jídla angažovat více lidí.

Výšku pracovní plochy dobře promyslete. Ta se odvíjí podle toho, kdo nejčastěji v kuchyni vaří. Pokud nemáte standardní postavu, vhodná pro vás bude kuchyň na míru. Já sama s tím mám docela problém a kvůli svým 150 cm bych potřebovala mít po ruce neustále schůdky, což mi práci dost ztěžuje. Výška plochy obvykle bývá 90 cm. Ale aby vám to bylo pohodlné, postavte se a položte na ni předloktí. To by mělo svírat pravý úhel s paží. Hloubka pak minimálně 60 cm.

Pracovní deska by měla být z materiálu, který se snadno udržuje v čistotě. Nezapomeňte také na kvalitní osvětlení.

Snem mnoha žen je pracovní plocha v blízkosti okna. Je to příjemné, na parapetu můžete mít po ruce bylinky, které hned zpracujete a navíc vám jde pod





KESSEBÖHMER 2022  
PRODEJNÍ KATALOG



**KESSEBÖHMER**  
CLEVER STORAGE

KVALITNÍ VYBAVENÍ VAŠICH SKŘÍNÍ **NEJEN** V KUCHYNI



**#TSCHÜSS CHAOS**

FREEspace



SpaceFlexx

LeMans II



Dispensa junior III

YouK



Linero MosaiQ

[www.kesseboehmer.cz](http://www.kesseboehmer.cz)

BeA CS, spol. s r. o.  
exkluzivní partner firmy Kesseböhmer v České republice

ruce přirozené světlo. Ne vždy je to možné, i kvůli rozvodům v kuchyni. Není ale dobré okno umístit přímo nad varnou plochu nebo nad dřez. Těžko byste se k onu dostávali a navíc byste mohli mít problém ho pořádně otevřít.

**TIP** Samostatnou kapitolou jsou spotřebiče. Dnes už se téměř neobejdeme bez myčky. Ta by ideálně měla být u dřezu. Skvělé jsou nenápadné vestavné spotřebiče, které nenaruší jednotný ráz.

### Úložné prostory

V malém bytě je nutné využít každý centimetr. Ve větší místnosti si můžete pohrávat. Každopádně potřebujete mít kam ukládat nádobí, přístroje, potraviny a čisticí prostředky atd. Dáte přednost uzavřeným skříňkám, kam schováte vše, co nechcete, aby bylo vidět? Případně vás zaujmou rustikální poličky, které připomínají chalupu našich babiček? Chcete si vystavit hrnečky, talíře? Zaujmou vás designové prosklené skříňky, do kterých se nepraší, přesto je vidět, co obnášejí? Dáváte přednost klasickým poličkám nebo je vám příjemnější varianta pojízdných šuplíků? Jaká dvířka vybrat?

### Kuchyňská dvířka, nebo rolety?

Důležité je přemýšlet i nad tím, čím skříňku uzavřeme. Zajímavou možností, pokud opravdu chceme využít každý kousek prostoru jsou určitě nábytkové žaluzie. Roletové systémy zaujmají v oblasti kuchyňského nábytku významné místo. Jsou designovým prvkem, který dokáže upoutat pozornost a současně nabízejí maximální funkčnost. V porovnání s klasickými kuchyňskými dvířky, které potřebují při otevírání spoustu místa a často je k nim problematický přístup, jsou roletové systémy flexibilní a nenáročné na prostor.

Pokud se rozhodneme pro dvířka, obvykle si můžeme vybírat z materiálů, kterými jsou fólie, lamino, masiv/dýha, lak. Ojedinelými případy jsou materiály dvířek kuchyně jako plech, sklo nebo kámen - jejich cena je však daleko vyšší.

Nejčastějším materiálem kuchyňských dvířek je lak, který má celou řadu výhod. Často se kombinuje s jiným materiálem kuchyňských dvířek.

Masiv patří k přírodním materiálům. Kuchyně ze dřeva si vybírají náročnější z vás, popřípadě ti, kteří si domov budují pouze v přírodních materiálech.

Na trhu kuchyní je široká nabídka fólií, které jsou určeny pro výrobu kuchyňských dvířek. Jde například o imitaci dřeva - buk, olše a jiné dřeviny.

**Uživatelsky ideální jsou zásuvky neboli kuchyňské šuplíky.** Talíře, hrnce nebo zásoby potravin v nich jsou dobře dostupné. Nic není schováno vzadu ve skříňce. Mají své místo a vše je přehledné. Zásuvky navíc můžete opatřit příborníky nebo děleními, které vše drží na svém místě a celkově zvyšují pořádek v kuchyňských zásuvkách. Proto pokud je to možné, dejte přednost takovému řešení před poličkami v klasickém korpusu s dvířky

na závěsech.

**Nejčastěji se v kuchyni plánuje rozvržení na dvě vyšší zásuvky a jednu nízkou.** Nízká například na přístroje nebo vařečky a podobně. Vyšší na nádobí nebo potraviny.

Pod dřez se většinou plánuje odpadkový koš. Vzhledem k sifonu pod dřezem je to ideální řešení optimálního využití prostoru.

Korpusů je však rozhodně více typů, většinou však na to nemá typ dvířka vliv a lze vyrobiť na míru téměř jakýkoliv rozměr. Jediné omezení je maximálním a minimálním rozměrem. Tyto rozměry se liší dle typu dvířka.

Suroviny, které používáte často, ukládejte co nejbližší pracovní plochy, mějte je v předních částech zásuvek, aby byly po ruce. Zásuvky nabízejí větší přehled než klasické skříňky s otevíracími dvířky. Co používáte méně, ukládejte dozadu, do vyšších nebo nižších pater, případně do rohu.

### Organizéry

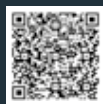
Velmi vám poslouží organizéry, boxy, bloky na nože, přihrádky na přístroje atd. Mnoho věcí lze zavě-



# KOOPLAST

plastové profily

nabízíme  
Vám více ...



KOOPLAST, s.r.o.

provoz: Chrudichromská 22, 680 01 Boskovice

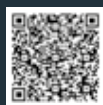
tel.: +420 515 550 547, +420 602 567 305

e-mail: info@kooplast.cz | [www.kooplast.cz](http://www.kooplast.cz)



## NÁBYTKOVÉ ROLETY

*elegantní řešení pro každý interiér*



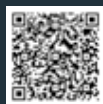
konfigurátor rolet

praktické a funkční uzavření úložných prostor | široká nabídka dekorů, materiálů a provedení – rolety plastové, hliníkové, skleněné, dřevěné | připraveno na míru na přesný rozměr dle objednávky | vhodné pro každý typ skříně, možnost dodatečné montáže i do starších skříní



## K<sub>20</sub> SYSTÉM

*moderní rámový systém*



konfigurátor K20

hliníkový rámový systém vhodný do všech typů interiérů | v atraktivních dekorech černá mat a bílá pololesk | neomezené využití – doplněk klasického nábytku nebo samostatný regálový či policový systém | možnost individuální výroby dle Vašich požadavků

sit, ušetříte místo a ještě vám kuchyň ozdobí. Vařečky, kořenky šup do závěsného systému. Lze zavěsit i různé bylinky. Nože je dobré skladovat úložném systému pro

hodin denně. Luxusní komínové digestoře jsou vybaveny dalšími technickými vychytávkami, jako je mřížková police nebo nástěnný panel chránící stěnu mezi sporá-

kem a digestoří. Důležité je i osvětlení, které potřebujeme hlavně pro zadní plotýnky. Stejně jako výkon se dá regulovat i osvětlení, a tím v kuchyni navodit příjemnou atmosféru. Z materiálů pro tohoto důležitého kuchyňského pomocníka převažuje nerezová ocel, černé sklo, ale lze vyrobit i odsavač, který připomíná žulový monoblok. A na co si dát pozor při výběru digestoře? Chybou je digestoř instalovaná příliš nízko nad varnou deskou, dále nesprávná šířka odsavače vzhledem k šířce varné desky, ale i špatná montáž odtažového potrubí, která může způsobit slabší výkon. Proto je vhodné



nože či na magnetickém pásu. Díky tomu se neztupí.

### Digestoř jako z nouze ctnost

Velmi důležitým kuchyňským zařízením zvláště v otevřených kuchyních je kvalitní a tichý odsavač par a pachu. Z dřívější, nepříliš vzhledné digestoře se stala ozdoba kuchyně. Dnešní digestoře mohou vypadat jako překrásné lustry, tajuplná zrcadla či zvláštní organické výrůstky. Nebo naopak – zneviditelnují se: milovníci čistých linií si mohou pořídit digestoř, která zajíždí do sádkartonového podhledu nebo se vysouvá z pracovní desky. Proměnou ale prošla i funkčnost tohoto kuchyňského pomocníka. Luxusní komínové digestoře jsou vybaveny například hydraulickým snižováním výšky a automatickým spínáním odtahu. Příjemné vylepšení představuje tlačítko pro turbo výkon, které se zapíná při nadměrném množství páry či pachu. Každá digestoř má, alespoň dvě až tři rychlosti, jeden nebo dva motory a možnost přidání uhlíkového filtru. Některé odsavače se samy dokážou z této polohy přepnout na předchozí výkon. Špičkové digestoře upozorní na nutnost vypláchnutí tukového filtru (po 30 hodinách) provozu, jednodušší typy nabízejí barevné proužky signalizující nutnost očisty. U vyšších tříd odsavačů par se můžeme setkat nejen s displejem, ukazateli, indikátory a dálkovým ovládáním. Také s řízenou hlučností a několikastupňovou regulací výkonu přístroje či s funkcí autokomfort, která zajistí v místnosti čistý vzduch 24

se při nákupu svěřit odborníkovi ve specializovaném obchodu.

### Schované zásuvky

Dostatek elektrických zásuvek a jejich dostupnost dnes již také není problém. Existuje nemálo možností, jak elegantně vyřešit dostatečný počet zásuvek v kuchyni, kde jich není nikdy dost, a zároveň neustoupit z vysokých estetických požadavků. Jednak jsou to vertikálně vysunovací elektrické zásuvky, které jsou schované pod pracovní deskou a vysunují se jako sloup nahoru – nebo je také můžeme schovat do horní skříňky a vysunovat směrem dolů jen v případě potřeby. Zásuvky můžeme instalovat i na spodní desku horní skříňky. Slouží stejně dobře, jen nejsou na první pohled vidět. Další zajímavá možnost je ukryt zapuštěné zásuvky pod výklopné víčko nebo je umístit do kouta.

U nás ještě neokoukaným řešením je vytvoření zadní sekce pracovní desky, tedy jakéhosi „kastlíku“ zapuštěného podél celé pracovní desky do její úrovně, kam lze schovat nejen zásuvky, ale například i drobné předměty na mytí nádobí nebo kořenky. Lze tam také umístit třeba odkapávač na talíře nebo držák na nože, či bylinky v květináčích a podobně.

### Moderní stolování

Jídelní set by měl designem ladit s interiérem místnosti, ať už je součástí kuchyně nebo překračuje hranici oby-



Tak trochu  
jiné kafování

Kávovar tak úzký,  
že se vejde všude



 [ecgelectro](https://www.facebook.com/ecgelectro)

ECG ESP 20501 IRON  
[www.ecg-electro.eu](http://www.ecg-electro.eu)

váku. Na trhu je široká škála materiálů a tvarů, která uspokojí každého – od milovníků rustikálního stylu

se vám se židlí manipuluje, zda není příliš těžká a spodní plošky noh neponičí podlahu.



až po vyznavače futurismu. Co se velikosti týče, platí obvykle, že čím větší je stůl, tím lépe. Rozměry plochy vycházejí z průměrné velikosti lidského těla a prostoru potřebného k manipulaci s pokrmy. S počtem osob se přirozeně zvětšují, každá rodina navíc počítá s občasnými hosty. Musíme však zároveň vzít v úvahu prostorové možnosti. V menším bytě dáváme obvykle přednost hranatým nebo obdélníkovým stolům, které se na rozdíl od kulatých a oválných mohou umístit ke stěně a šetří tak místo. Důležitá je také správná výška stolu. Mezi spodní hranou stolu a židlí by měl být dostatečný prostor pro nohy. Vzhledem k občasným návštěvám je pro čtyřčlennou rodinu vhodný stůl pro šest lidí nebo rozkládací varianta, která umožní přisunout dvě až čtyři židle.

Na trhu je nepřeberné množství kompletních jídelních setů - skleněných, dřevěných i laminových. Toužíte-li po originalitě, můžete si jídelní stůl i židle vybrat samostatně a stylově vyladit podle své chuti. Vybírat můžete jídelní židle dřevěné, kovové, kožené, ratanové i plastové. Elegantní jídelní židle z moderních materiálů s kovovou kostrou a čalouněním z umělé kůže či koženky mají ve srovnání s klasickými dřevěnými jídelními židlemi mnoho výhod: tyto židle jsou cenově dostupné, snadno se omývají a udržují a lze je velmi dobře sladit s klasickým i moderním interiérem kuchyně a jídelny. Mnohé jídelní židle jsou také ergonomicky tvarované, což umožní pohodlné a zároveň zdravé sezení. Jídelní stoly se nabízejí v široké škále variant designů, materiálů i velikostí. Pokud si budete pořizovat židle a stůl samostatně, dejte pozor na správnou výšku nábytku, aby se vám pohodlně stolovalo. Sedák židle má jít pohodlně zasunout pod desku stolu, jejíž spodní část nesmí omezovat osobu při sezení. Při nákupu vyzkoušejte, jak

Při výběru jídelních židlí je třeba se rozhodovat podle prostoru. Je nutné si uvědomit, zda kupujete židli do malé kuchyňky či do velké jídelny. Do menší kuchyňky je lepší zvolit židle lehčí, subtilnější nebo třeba sklápěcí, do prostorné jídelny můžete vybrat židle masivnější s vyšším opěrákem, područkami i celočalouněné. Počet židlí volte podle počtu rodinných příslušníků. Jídelních židlí je možné koupit libovolný počet, klidně i lichý. Kolik jich bude potřeba, napoví počet strážníků, můžete ale třeba koupit o dvě židle víc pro nečekané návštěvy.

### Barpult stále oblíbený

Jídelní sety mohou být částečně nahrazeny barovými pulty, ke kterým se pořizují zvýšené barové židle. Co se týče designu, záleží dnes již jen na

vašem vkusu. Na českém trhu už seženete všechny možné typy, výšky, barvy, materiály i polstrované barových židlí. Na designu některých z nich se podílejí i přední designéři. Takže, ať se rozhodnete pro klasickou čalouněnou, kovovou, plastovou či chromovanou židli, určitě ji seženete. Skvělým řešením, zvláště pokud máte děti, jsou židle s nastavitelnou výškou nohy. Každý člen rodiny si tak může nastavit výšku posezení dle svého vzrůstu a pohodlí. Taková barová židlička má pak i tu výhodu, že ji lze podle libosti přesunovat a používat ji i na jiných místech v domě.

### Prostíráme

Konečně se dostáváme k samotnému jídlu. Rodinná večeře nebo oběd by měl být společenskou událostí s příjemnou atmosférou. Abychom toho dosáhli, potřebujeme mít komfort a pohodlí. Stůl by neměl narušovat ráz místnosti. Měl by ladit s kuchyní, případně s vybavením obývacího pokoje, pokud je jeho součástí.

Nad stolem by mělo být závěsné světlo a to i v případě, že v kuchyni máte jiné centrální osvětlení. A to ze dvou důvodů. Jednak tímto osvětlíte rovnoměrně celou jídelní plochu a také tím opticky oddělíte jídelní zónu od přípravné.

Velikost stolu se odvíjí od velikosti jídelní místnosti i počtu lidí, kteří se budou společně stravovat. U extrémně malého stolu se budete tísnit, příliš velký stůl, který zabírá podstatnou část místnosti, působí nevzhledně. Každý strážník by měl mít pro sebe alespoň 60 x 40 cm. Mezi stolem a stěnou či jiným nábytkem by mělo být také minimálně 60 cm místa.

Text: Michala Jendruchová,  
foto: Shutterstock.com



## Tak trochu jiné grilování

Voňavé grilování  
pro každou příležitost



 [ecgelectro](https://www.facebook.com/ecgelectro)

ECG KG 1000 GOURMET  
[www.ecg-electro.eu](http://www.ecg-electro.eu)

# ZÁSOBY NA ZIMU

Letos se urodilo. Příroda byla štědrá a nadělila nám velkou dávku vitamínů v podobě čerstvého ovoce a zeleniny. Zatímco teď jste ho možná už přežedeni, v zimě jako když najdeš. Uchovejte ho v té nejlepší kondici, aby vám v různých podobách vydrželo až do další sklizně.







Máte doma zásoby, že nevíte, co s nimi? Už jste podělili všechny své sousedy a příbuzné, přesto vám zbylo tolik jablek, švestek, cuket nebo rajčat, že by vystačily do další sezóny? Jen je nemáte jak a kde uskladnit? Tak je šetrně zpracujte.

## SUŠENÍ

Tuhle metodu využívali už před nějakými čtyřmi tisíci lety. Velmi populární byla v dobách našich babiček. Sušené švestky nemohly chybět na vánočním stole, hrušková prachanda se používala na sypání sladkých knedlíků a o jablečných křížalách snad ani není nutné se rozepisovat. V 19. století se u nás hojně stavěly sušárny. Sušení bylo náročné, o tom se nám v době luxusních sušiček může jen zdát.

Správným usušením ovoce a zeleniny docílíme až 95 procentního snížení obsahu vody. Díky tomu se nezkaží, nenapadnou je plísně a dlouho vydrží. Sušení je velmi šetrný způsob, jak zachovat vitamíny, a tak není divu, že je i dnes velmi populární. Na sušení jsou kromě zmíněných švestek, jablek či hrušek vhodné také například meruňky či třešně, zkrátka plody, které jsou sladké i bez přídavku cukru. Velkým trendem jsou dnes zdravé chipsy v podobě sušené řepy, rajčat, mrkve či cibule. Pochutnat si na nich můžete u televize místo nezdravých brambůrků. To vše zvládnete v domácí sušičce.

### Jak sušit

Pro sušení vybírejte pouze zdravé plody. Musejí být čisté, bez poškození a rozhodně bez plísní nebo jakéhokoliv náznaku hniloby. Ovoce by mělo být dostatečně zralé, aby bylo sladké, ale nemělo by být přezrálé. Obvykle sušíme i se slupkou, která obsahuje velké množství vitamínů.

Nelekejte se, že vaše ovoce nebude mít tak dokonalou barvu, jako například sušené meruňky z obchodu. Je to z toho důvodu, že jsou sířené. Ty vaše budou stoprocentně přírodní. Čím větší kousky, tím déle se budou sušit. Větší plody překrojte nebo nakrájejte na plátky.

Sušit můžete hned několika způsoby. Jste-li zastánci tradičních způsobů a vlastníte kamna nebo pec, můžete nad ně zavěsit rámeček se síťovinou, na který ovoce rozložíte. O poznání rychlejší je sušení v troubě. Ovoce rozložte v jedné vrstvě na plech vyložený pečicím papírem a vložte do horkovzdušné trouby rozehřáté na 40 stupňů. Sušte s pootevřenými dvířky. Nejefektivnější a nejrychlejší je sušení v sušičce. Vložíte, zapnete a o nic se nemusíte starat.

### Jak uskladnit

Usušené ovoce musí být zcela suché, ale mělo by si zachovat pružnost. Skladujeme ho v suchu, chladu a ve tmě, v dobře uzavíratelných, vzduchotěsných nádobách, aby se do nich nedostali škůdci.

Sušené ovoce si uchová spoustu vlákniny, to vše v koncentrované formě. Podporuje trávení, obsahuje

spoustu antioxidantů, vitamínů – nejen C, ale i E, dále pak železo, draslík či vápník. A je naprosto bez tuku.



Cukr v něm obsažený je rychlým zdrojem energie, což oceníte při sportu nebo při velkém poklesu energie.

### Jak vybírat sušičku?

Než se vypravíte do obchodu, ujasněte si, jak často a jak intenzivně ji budete využívat. Budete sušit pouze ovoce a zeleninu? Nebo i maso? Používáte ji nárazově jednou za čas nebo pravidelně a intenzivně? Jaký zvolíte design a rozměry?

Podle toho se bude odvíjet výběr. Plastové sušičky tolik nevydrží, ale jsou levnější. Kulaté sušičky jsou poháněny motorem ve spodní části, horký vzduch tak stoupá nahoru, a tak tácy v nižších patrech budou usušeny rychleji. Proto je musíte průběžně prohazovat. U hranatých sušiček toto odpadá, protože horký vzduch dovnitř vchází z boku. Zároveň můžete každý tác vytahovat nezávisle na sobě. Důležité je, aby sušička dokázala pracovat i několik dnů v kuse.

## MRAŽENÍ

Mražení patří mezi oblíbené uchovávání ovoce. V zimě stačí vytáhnout krabičku s mraženými švestkami a koláč je na stole raz dva. Velkým plusem je, že si zachovávají téměř veškeré vitamíny jako čerstvé.

Zamrazit můžete prakticky veškerou zeleninu kromě hlávkového salátu. Vhodná jsou rajčata, stroužky česneku, ale i jádra ořechů, hrášek, fazolky, sladká kukuřice, červená řepa, mrkev, tykve, cibule... Z ovoce pak švestky, maliny, rebarbora, rybíz, jablka, meruňky...

Nejlepší je mrazit co nejdříve po očištění. Nezapomeňte plody důkladně očistit, usušit, případně nakrájet. Zeleninu do polévky je vhodné nakrájet na kostičky nebo nahrubo nastrouhat. Některé druhy je dobré pár minut převařit, zchladit a poté vložit do mrazničky. Rozdělíme je do sáčků či krabiček a zmrazíme. Dobře zmrazené plody vám vydrží minimálně 12 měsíců.

**TIP** Nechcete, aby se vám zmrazené ovoce v sáčku slepilo? Tak nejdříve plody zmrazte na táčku a teprve následně je sesypte do pytlíku.

## Jak vybírat mrazák

V úvahu berte fakt, jak velké budete mít zásoby. Máte velkou zahradu, která každý rok vydá tuny ovoce a zeleniny? Pak zřejmě oceníte velký pultový mrazák s velkým objemem, přitom nižší spotřebou energie. Na druhou stranu ale není tak přehledný jako klasický šuplíkový. Hůře se propracujete k potravinám vespodu. Běžně používané šuplíkové mrazáky jsou skladnější, zaberou méně místa, ale mají menší objem.

## VAKUOVÁNÍ

Vakuování potravin je jedním z nejefektivnějších způsobů, jak uchovat potraviny déle čerstvé. Hodí se do každé domácnosti. Vakuovat se dá totiž takřka všechno. Je to navíc jednoduché a levné. Tekuté a syké potraviny je možné uchovávat ve vakuových dózách a vše ostatní se vakuuje do speciálních sáčků a fólií.

Princip vakuování spočívá v tom, že potraviny umístíte do nádoby nebo do sáčku, z nichž následně zcela odsajete vzduch. Kyslík totiž může za všechny negativní chemické změny v potravinách (podporuje množení mikroorganismů a plísní, může za žluknutí tuku i ztrátu chuti). U vakuování je vše důležité beze změny uchováno. Pozor, nejde však o náhradu za chlazení, mražení, ohřívání a konzervování potravin. I po vakuování se potraviny nadále skladují v lednici nebo v mrazničce, vydrží ale podstatně déle.

### Jaké potraviny je možné vakuovat?

Jak již bylo řečeno, vakuovat lze skoro vše, tedy maso, ryby, zvěřina, ovoce, zelenina, uvařená a chlazená jídla, polévky, pečená i vařená masa, moučníky, ryži, mouku, těstoviny, různé směsi, koření, mletou kávu, sušené ovoce, keksy a ořechy. Vakuovat můžete i špenát a zelené listové saláty. Ty se však vakuují v dózách, kdy se na dno nádoby nejprve vloží papírový ubrousek. Vakuovat je možné dokonce i zeleninu, která vylučuje plyny, ale musí se nejprve blanširovat. Měkké maso, ryby a měkké ovoce je zase nutné před vakuováním nejprve zmrazit,



aby nedošlo k poškození struktury. Tekutiny se vakuují vychlazené, protože horké tekutiny při snižování tlaku zvětšují svůj objem.

## ZAVAŘOVÁNÍ

Zavařovat lze téměř cokoliv. Zatímco v minulosti se zavařovalo proto, aby ovoce a zelenina vydržely co nejdéle, dnes se kulináři předhánějí s všelijakými zajímavými kombinacemi. A tak zapojte fantazii a tvořte. Je libo džem, kompot, nakládaná zelenina, čatní? Je na vás, co preferujete.

Při zavařování striktně dbejte na čistotu. Dejte pozor, aby se vám do sklenice nedostalo ani smítko, ani drobeček. Ten by začal kvasit a vše by bylo zničeno. Sklenice tedy nejdříve dokonale vymyjte, nejlépe když je samotné sterilizujete. Ovoce či zelenina musí být také dokonale čistá, umytá a zcela zdravá.

Sklenice, které budete plnit horkým džemem, raději předem nahřejte. Džemy nemusíme sterilizovat, stačí naplnit skleničky, zavíčkovat a postavit dnem vzhůru. Nakládanou zeleninu či kompoty potom sterilizujeme ve speciálním zavařovacím hrnci. Vyplatí se do něj investovat, velmi vám usnadní práci. Součástí je i teploměr.

Nemáte-li zavařovací, použijte klasický velký hrnec. Sklenice vložte do hrnce, voda by měla dosahovat asi do poloviny. Přiveďte k teplotě cca 85 stupňů a sterilizujte přibližně třicet minut. Sklenice by se neměly dotýkat.

Oblíbené je dnes i zavařování v myčce. Stačí do ní vložit naplněné sklenice víčkem nahoru. Zapněte mycí cyklus na 80 stupňů. Pokud nemáte ani jednu z těchto možností, zkuste zavařovat v troubě. Naplněné sklenice rozložte na plech, nalijte na něj asi 4 cm vody a vložte do vyhřáté trouby. Pravidelně ale vodu dolévejte, protože se bude odpařovat.

**TIP** Slyšeli jste o multifunkčním varném robotu? Tahle vychytávka vás dostane. Stačí jediné stisknutí tlačítka vše udělá za vás. Umí vařit, smažit, dusit, napařovat, uhněte těsto, poseká, namele, rozmixuje, ušlehá, promíchá... Uvaříte v něm marmeládu, kterou hned můžete i zavařit. Totéž platí pro podušení všelijakých pyré či dětských přesnídávek.

## SUŠENÍ MRAZEM

V dnešní době je velkým trendem lyofilizace nebo-li sušení mrazem. Skvělé na něm je, že uchovává co nejvíce přirozených chutí a tvaru ovoce. Díky tomu si zachovává své vlastnosti. Jak to probíhá? Rychle se zamrazí a následně se suší nízkým tlakem. Zachovává si téměř všechny látky. Chuť a křupavost takového ovoce i zeleniny je prostě návykové. Chroupat můžete banány, meruňky, jablka, ale i hrášek. Chtěli byste si lyofilizátor pořídit i domů? Pak si připravte hezkých pár desítek tisíc. Ale ta dobrota za to možná stojí.

Text: Michala Jendruchová,  
foto: Shutterstock.com





# ROMANTICKÁ LOŽNICE

Je půvabná, harmonická a tak dobře se v ní lenoší. Romantická ložnice nám přináší pohodlí a klidný spánek.

Dámy, která z nás jako malá nesnila o posteli s nebesy, baldachýnem, růžovými polštářky s volánky... Pánové, nelekejte se, tohle vám v následujících řádcích nebude vnucovat. Romantický interiér prvoplánově nezna-

je teplo a vhodně zvolený vzor ji dokáže povznést do romantických výšin," podotýká Lenka Dubská.

Pokud to situace (a partner) dovolí, opravdu můžeme vybrat i postel s nebesy. Berte však v úvahu,



mená růžovou a květinovou výzdobu. Je nám jasné, že nezařizujeme pokojíček pro panenky, ale tvoříme romantickou ložnici pro partnerský pár. „Romantické interiéry jsou symbolem půvabu, estetického komfortu a působí nesmírně harmonicky. Jsou velmi kontrastní směrem k mužským interiéřům, které jsou většinou strohé, v tmavých barvách a není v nich tolik dekorativních prvků. Odměnou u takto zařízené ložnice je pohoda, útulná atmosféra a přívětivost, která nemusí být cizí ani mužskému světu,“ uklidňuje interiérová designérka Lenka Dubská.

### Začněte od podlahy

Při zařizování romantické místnosti bychom se měli vyhnout agresivitě. Zásadní je jemnost. I podlaha by měla být ve světlých odstínech, ideálně v dekoru dřeva. Pokud nechcete položit celoplošný koberec, určitě se vyplatí rozprostřít pár menších kusových koberečků. Dodají hebkost, hřejivost a teplo. „Koberec vnese do ložnice pocit větší útulnosti, evoku-

že tento typ postelí je velmi náročný na prostor. Proto není dobré, aby zabrala téměř celou malou místnost, ale hodí se do pokojů velkorysých rozměrů s vysokými stropy.

### Světlo dělá divy

Do romantických ložnic můžeme použít prvky venkovského stylu, nábytek s oblými liniemi, propojit světlé materiály i barvy. Vše doplnit dekoracemi, které působí něžně a romanticky. Podle Lenky Dubské je možné volit i čalounění a dekorativní zdobné osvětlení. To využijete například při volbě noční lampičky. „Osvětlení, a nejen noční lampička, by mělo být dekorativní, které ani po zhasnutí světla nepřestane zdobit. Mělo by se stát klenotem v každé romantické ložnici. Může se jednat o skleněné lustry nebo lampičky, osvětlení s textilním širmem nebo různými kovovými prvky,“ radí Lenka Dubská.

Pocit hřejivosti, měkkosti a pohodlí pak dodávají textilie v podobě plédů, polštářků, hebkých záclon



*Užijte si vánoční pohodu*

**SCAN** quilt®



**54 prodejů**

**www.scanquilt.cz**

LOŽNICE

OBÝVÁK

KOUPELNA

KUCHYNĚ

PRO DĚTI

KOLEKCE

AKCE

DÁRKY

nebo závěsů. „Textilie používejte tak, abyste míchali jednotlivé struktury materiálů, látky mohou mít honosnější vzhled, se zdobením v podobě krajky, volánků a květinových dekorů apod.“ Podotýká designérka a uvádí, že prim hraje hlavně samet, hedvábí, pleteniny. „Velmi luxusně působí právě lesklé materiály, pokud je však ložnice více ve stylu venkova, tak se není důvod bát ani bavlny a lněných látek, které mohou být ozdobeny krajkou nebo jiným průhledným materiálem,“ podotýká. Z barev pak vedou bílá, béžová, tóny hnědé a všechny pastelové odstíny. Velmi oblíbená je i jednoduchá modrobílá kombinace. Ovšem odvážní romantici se podle Lenky Dubské nemusejí vyhýbat ani černé nebo šedé.

### Kam s tím

Jako v každé ložnici, i zde potřebujeme věci někam uložit. Nejlépe do skříně. Ta může být opatřena zdobnými prvky, různě se v ní mohou objevovat ozdobné řezbářské detaily. Designérka by upřednostnila dřevěný nábytek z masivu, nebo nábytek z kvalitního laminátu či kovu. „V romantických interiérech se může na skříně vyskytovat i detail v podobě zrcadla nebo se můžou kombinovat prosklená dvířka s těmi plnými. Součástí ložnice může být i volně stojící zrcadlo, pokud se o něm musí v článku mluvit.

Jestli jste zastánci oken bez záclon, tak vězte, že záclony nebo závěsy do romantické ložnice patří. Vybírat bychom měli lehké materiály, není na škodu ani jejich lesklý vzhled. „Závěs může být barevné i vzorově výraznější. Právě kombinace záclon a závěsů se může stát v prostoru dominantním prvkem. Zvlněný vzhled textilií v okně se hodí právě do takto laděných ložnic a lze využít i různé spony nebo dekorativní stěpance.“

Nakoupili jste spoustu dekorativních prvků, polštářky a další výzdobu? Ale jak je vhodně rozmístit, aby působily harmonicky? „Co, kam a jak rozmístíme je důležité v každém interiéru. Nejdůležitější je praktické hledisko, které je doplněné vkusným a cíleným výběrem dekorací a doplňků,“ uvádí Lenka Dubská s tím, že

je lze také obměňovat a nemusíte vše použít v místnosti najednou. Vyhnete se přeplácánosti a navíc můžete dekorace a doplňky obměňovat, třeba podle aktuální sezony.



### A rada na závěr?

Hlavní je zařizovat s citem a nenechat se zlákat každou krajkou, zářivě růžovou barvou nebo přílišnou zdobností. Abyste si místo romantiky nevykouzlili nevkusný interiér. Je lepší myslet na decentnost použitých tvarů, nenucenou kombinaci barev a věnovat pozornost výběru dekorací. „Ložnice má být místem, kde se odpočívá a relaxuje. Je to naše útočiště a místo kde se regeneruje tělo i mysl. Musíme se v ní cítit dobře především my, takže její zařízení bych přizpůsobila tomu, co chceme a po čem v ní toužíme. Praktické aspekty, jako je kvalitní matrace, postel a vhodné ložní prádlo musí jít ruku v ruce s tím, jak se v ložnici cítíme a zda se do ní rádi vracíme,“ dodává Lenka Dubská.

Text: Michala Jendruchová,  
foto: Shutterstock.com



# Zaručí královský spánek a ušetří Vám spoustu místa v interiéru



KOMPAKTNÍ POHOVKA S MATRACÍ 21 CM SILNOU VÁM ZAJISTÍ POHODLNÉ A ZDRAVÉ SPÁNÍ A PŘIZPŮSOBÍ SE KAŽDÉMU MÍSTU VAŠEHO DOMOVA. DOSTUPNÁ VE TŘECH ŠÍŘÍCH PODRUČEK. PROSTOROVĚ ÚSPORNÁ  
**ROZKLÁDACÍ POHOVKA REVERSO.**



KOMFORT V PRAVÉM SLOVA SMYSLU. 17 CM SILNÁ MATRACE SE POSTARÁ O VÁŠ POHODLNÝ SPÁNEK. STAVITELNÉ OPĚRKY HLAVY, MOŽNOST ROHOVÉ SESTAVY NEBO DOPLNĚNÍ RELAXAČNÍMI DÍLY. TO VŠE NABÍZÍ  
**ROZKLÁDACÍ POHOVKA JILL.**

ROZKLÁDACÍ POHOVKY REVERSO A JILL SI MŮŽETE PROHLÉDNOUT A VYZKOUŠET NA PRODEJNĚ V PRAZE - HOSTIVAŘI.

INZERCE

 **SPiME.CZ**



Postel z masivu CORTINA

Buk **15 990 Kč** | Dub **19 990 Kč**

Prodejny výrobce : Praha | Brno | Ostrava | Plzeň | Hradec Králové | Tábor

# KOUSEK PŘÍRODY U VÁS DOMA

SEZNAMTE SE S NADČASOVÝMI PŘÍRODNÍMI  
MATERIÁLY PRO VÁŠ INTERIÉR?

Také jste si oblíbili přírodní design interiéru, který kopíruje samu kouzelnou přírodu a přenáší ji v podobě materiálů, dekorací a barev do našich domovů? Rozkvetlá louka, tropická oáza, tichý les či vůně oceánu, nejsou to jen místa pro klidnou dovolenou, ale také to může být váš obývací pokoj, ložnice či koupelna. Lidé touží trávit čas v divoké přírodě, daleko od shonu a stresu. Není divu, že se přírodní styl stal ve dvacátých letech 21. století tak populární.





Provedeme vás inspiracemi a tipy na ty pravé přírodní materiály pro váš domov.

## 3 důvody proč se obklopit přírodními materiály:

### 1 Udržitelnost a ekologie

Otázky udržitelného životního stylu se nevyhýbají ani nábytkářskému průmyslu. I přesto, že právě tento průmysl nepatří zrovna mezi ty největší znečišťovatele planety, zelený koncept designérského a nábytkářského světa není zcela běžný. Přitom kde jinde začít s udržitelným životním stylem než u recyklace a renovace starého nábytku. Pokud už pořizujete nový kousek pro váš domov, výběr by měl být jasný! Obnovitelné přírodní či recyklované materiály, a také podpora lokálních výrobců a řemeslníků. Tak vypadá interiérový design 21. století. Výhodou pro majitele pak bude úspora peněz, recyklované prvky a nábytek z druhé ruky můžeme totiž koupit za pár korun. Přírodní materiály sice čerpáme z naší Země, na druhou stranu vydrží několik generací a lze je několikrát využít, nevytváří tak tolik

designu. Díky nadčasovosti a snadné kombinovatelnosti těchto materiálů (ať už se jedná o dřevo, kámen či kov) bude jednoduché je využít do jakéhokoliv módního trendu. Vždyť přírodní materiály najdeme snad v každém designu, od skandinávského, hygge, provence, rustikálního až po industriální styl. Všude hrají přírodní materiály prim! Nadčasovost jde také ruku v ruce s kvalitou a dlouhodobým využitím. To je důvod, proč na první pohled jsou přírodní materiály často cenově dražší, než například umělé materiály. Investice do nich se ale na tisíckrát vrátí. Často jejich hodnota právě s přibývajícím lety stoupá. Nemění na tom ani fakt, že jako přírodní materiály stále pracují a po letech mohou vykazovat mírné známky opotřebení, to ale není vůbec na škodu. Na rozdíl od umělé hmoty, kde opotřebované prvky vypadají nevzhledně, šrámy a opotřebení na přírodních materiálech naopak vytváří novou texturu či patinu.

### 3 Pozitivní vliv na náš život

Není pochyb, že prostředí ve kterém žijeme ovlivňuje také náš psychický i fyzický stav. Jen připomeňme,



přebytečného odpadu a nezatěžují okolní prostředí.

### 2 Nadčasovost a kvalita

Tato vlastnost je ovlivněna ekologickým a udržitelným charakterem přírodních materiálů v interiérovém

že ještě před pár lety budovy obsahovaly nebezpečné a zdraví škodlivé materiály jako azbest či olovo. S přírodními materiály můžete veškeré obavy o svoje zdraví zahodit. Nejenom že neobsahují umělé látky, chemická barviva a karcinogeny, ale obklopení přírodními mate-

# 1K U1

## Realizace betonových podlah

- hlazený/kletovaný beton
- broušený a leštěný beton
- lze použít na podlahové topení.
- Výhodou je vyšší akumulční schopnost díky větší vrstvě betonu.

[www.1ku1.cz](http://www.1ku1.cz)



INZERCE

## VYBERTE SI TEN PRAVÝ VAK!

### Moderní eko-kůže ve 22 barvách!

- mnoho různých tvarových modifikací
- možnost dokoupit taburetky a podnožky v barvách vaku
- bezpečné na hraní pro děti
- Snadná údržba, výborná manipulace
- 80 různých modelů do každého prostoru
- kuličky o průměru 2-5 mm výborně převádějí a kumulují teplo



Relax-Vaky.cz

zastoupení pro ČR & SK

Pevná O2 + 420 317 701 610

GSM T-Mobile + 420 737 551 129

**Web: [www.relax-vaky.cz](http://www.relax-vaky.cz)**

riály má blahodárny účinek především na naši náladu a mentální zdraví.

## Z čeho vybírat a jaké přírodní materiály zvolit?

Jedním z nejoblíbenějších přírodních materiálů je bezpochyby dřevo. Jeho šíře zpracování a možností, kde jej využít, je opravdu široká. Od podlah, stěn, dekorací a dokonce až po celý dům. Jeho oblíbenost je také ve velké variabilitě, tvárnosti a nadčasovosti. Velkou výhodou je pak to, že díky různým typům dřeva a následným úpravám může mít materiál téměř jakoukoliv barvu a texturu. Dřevo má své zastoupení snad v každém stylu interiérového designu, dodává místnostem útulnost a příjemnou atmosféru. Populární jsou jak dřevěné obklady na stěnách, tak různorodý nábytek ze dřeva a samozřejmě také různé doplňky. Velkou parádu a samozřejmě i atmosféru udělají také dřevěné dveře a zárubně. Druhů dřeva je nespočet, a tak i jeho konkrétní využití se odlišuje. Nejtypičtější dělení dřeva je na jehličnany a listnaté stromy, případně také ovocné. Jaké dřevo je pro vás to pravé? U dřeva v první řadě zjišťujeme jeho hustotu a pevnost. Obecně se využívá tvrdé listnaté dřevo pro estetické účely, naopak jehličnaté stromy jsou určeny ke konstrukčnímu využití. Není divu, že dřevěný nábytek je tak oblíbený, je totiž velice odolný, ale zároveň útulný a bytelný.

K dalšímu přírodnímu materiálu patří kámen. Ten se v samotné přírodě vyskytuje hojně a řadí se také k jednomu z prehistorických materiálů pro stavění. Jeskynní přibytky i starověké stavby, tam všude najdeme kámen. Velkou výhodou je jeho odolnost, dlouhodobé, až nekonečné využití a samozřejmě jeho různorodý design. Na výběr máme totiž několik druhů kamenů. Velice populární je například mramor, který vyniká svým nadčasovým a především originálním designem, každý kousek má totiž jinou texturu. Navíc má mramor také léčivé a pozitivní účinky na psychiku i tělo. Zbavuje nás stresu a napomáhá zdravému vývoji dětí. Krásný jemný vápencový kámen v krémových tónech je travertin. Největší slávu zažil tento kámen ve starém Římě, v jeho ulicích tak dnes můžete vidět budovy, podlahy, i nejznámější památky, jako například Koloseum, z tohoto kamene. Velice efektní pak bude neupravený travertin s různými vroubkami a póry, které ještě více umocňují přírodní vzhled. Milovníci okázalejších prostor a luxusního stylu budou jistě nadšeni ze žuly nebo čediče. Nejčastější použití kamenů je pro podlahy, kuchyňské desky, vstupní haly či různé obložení a stoly.

Netradiční a lehce průmyslový minimalistický vzhled dodá vašemu interiéru kov. Ten je ideální pro drobné detaily, jako jsou úchyty, lampy, osvětlení, dekorace, rámy, stojany, stoly či židle. V kombinaci s teplejšími materiály pak vznikne velice příjemný interiér. Nejčastěji se využívá v tzv. industriálním stylu, například v kombinaci s cihlou či betonem. Nebojte se v dnešní době experimentovat. Máte ve svém domě vzhledné



kovové prvky, které se většinou schovávají? Dejte je na odív. Výrazné trubky v místnosti či radiátor můžete pomocí nátěru ozvláštnit.

## Doplňky a dekorace

Pokud se zaměříme na dekorace a doplňky, zjistíme, že na rozdíl od nábytku a stavebního materiálu máme zde mnohem širší možnosti výběru přírodních materiálů. U dekorací a doplňků totiž nemusíme tolik řešit nadčasovost a odolnost. Přírodní doplňky jsou tak v podstatě cokoli, co se přirozeně vyskytuje v přírodě, nebo je z tohoto materiálu vyrobené. Velkou parádu tak ve vašem přírodním interiéru uděláte například s mořskou trávou, mušlemi, proutím, šíškami, větvičkami, pískem, kamínky, peřím a dalšími přírodními prvky. Fantazii se



meze nekladou a vy tak můžete využít vaší kreativity a vytvořit si z přírodnin vlastní originální dekoraci. Obecně pro doplňkový nábytek a dekorace bude dobře fungovat například bambusový a ratanový materiál. Zajímavě budou vypadat například proutěné či ratanové košíky, rámy na obrázky, obaly na květináče a další drobnosti, které pozvednou váš přírodní interiér. Pampová tráva ve vázách je dalším pomocníkem, který dodá vašemu interiéru přírodní nádech. Na rozdíl od řezaných květin je pampová tráva suchá a tudíž vydrží dlouhou dobu. Svou texturou není tak hrubá jako ostatní sušené trávy a působí velice jemně. Ideálně pro tmavé kouty, ale i do ložnice či jako věnec na dveře. Pampovou trávu seženete v květinářství, ale můžete mít štěstí i některé louce, stačí vyrazit na procházku a posbírat

nějaké to luční kvítí. Velkým hitem letošního roku je návrat tzv. drhaných dekorací. Pokud tak vaše babička či maminka umí tuto techniku, naučte se ji také. Macramé na stěnu, drhané dečky i závěsný květináč. Boho styl je tatam. Jaký je ten ideální přírodní styl? Připravili jsme si pro vás průvodce přírodním stylem:

### **Vůně moře**

mušle  
písek  
jutové provázky  
barvy moře  
mořská tráva

### Lesní příbytek

špalky dřeva  
větvě  
mechové obrazy  
mechové terárium

### Boho Styl

kůže  
macramé a drhané doplňky  
svíčky  
perský koberec  
peří  
lapače snů

### Tropical island

bambusové rolety  
ratanový nábytek a doplňky  
tropické pokojové rostliny  
proutěné osvětlení  
kamenné obklad v koupelně

### Opomíjené prvky ve vašem interiéru

V letošním roce zažívají velký boom přírodní dekory také v prvcích jako jsou světla, lampy, dveře, zárubně, ale také stínění, zásuvky či vypínače. Na tyto prvky se totiž mnohdy při rekonstrukci nebo přestavbě místností zapomíná, přitom tvoří důležitou část v interiérovém designu. Jak oživit interiér pomocí těchto prvků a jaké jsou nejnovější trendy?

**Osvětlení:** Základ každé místnosti, na který mnohdy lidé zapomínají a pak jej řeší na poslední chvíli, navíc naprosto nevhodným umístěním, stylem, či typem zářeni. Přitom se stačí řídit tím, jak funguje světlo v přírodě. Během dne bílé světlo, v podvečer jemné žluté. Pracovní kout si žádá kvalitnější osvětlení, než například chodba, nebo obývací pokoj. Z pohledu designu

dnes na trhu můžete najít opravdu nepřeberné množství osvětlení z přírodních materiálů. Palmové listy, peří, dřevo, ale také mušle či mořská tráva, představujeme aktuální trendy:

**Stínění a rolety:** Vedle osvětlení je pak velká neznámá také výběr správného zastínění, rolet, žaluzií a dalších stínících systémů. I tady platí, že přírodní materiály vám vytvoří dokonalý a přirozeně krásný interiér. Nestane se tak, že budete mít dokonalý designový nábytek, ale nevzhledné plastové rolety či žaluzie. Pojďme se podívat, jaké možnosti při pořizování interiérového stínění v přírodním dekoru máme. Velice efektně budou vypadat rolety či další typy stínění v barevném dekoru dřeva, které převažuje v místnosti. Dnes lze zajistit jakoukoliv povrchovou úpravu rolet dle vašeho dřevěného nábytku, dveří a zárubní.

Jako materiál se používá dřevo, ale také exotické rostliny. Obecně mají exotické přírodní materiály jako bambus či další exotické dřeviny výhodu ve vysoké odolnosti vůči vlhkosti i silnému slunečnímu záření, což se k oknům hodí. To jistě oceníte také v případě, že toužíte zastínit například vlhké místnosti jako jsou koupelny. Nejčastějším dřevěným materiálem je dřevo z lípy. Výhodou přírodního zastínění je, že vám do místnosti přinese přirozené světlo i stín, naopak pokud hledáte 100% stínění pro úplnou tmou pro denní spaní, nejsou tyto přírodní materiály vhodné. Nikdy nebudou plně temnými. Velice oblíbené jsou bambusové rolety, které mají také jednoduchý mechanismus a působí v místnosti útulně, avšak nelze u nich nastavit úhel dopadu světla. To u dřevěných lamel si můžete pohrát různým nastavováním úhlů pro ideální zastínění. Tento typ přírodních rolet a žaluzií se přitom skvěle hodí nejen do přírodního designu, ale skvěle doplní a povznesou i tradiční, rustikální či ultra moderní styl.

**Zásuvky a vypínače:** Věděli jste, že můžete vyladit do přírodního stylu také prvky, jako jsou zásuvky a vypínače? Rozhodně tak dodají vašemu interiéru moderní a propracovaný styl. Pokud právě rekonstruuje, nebo stavíte nový dům či byt, nechte se inspirovat novými trendy. Sáhnut v obchodě můžete nejen po tradiční plastové variantě v bílém či šedém provedení, ale také například po vypínačích a zásuvkách v dřevěném dekoru. Oblíbenou volbou je pak kombinace dřeva a bílé či šedé barvy. Jednoduše si tak můžete sladit interiér i do posledního detailu ve vašem bytě.

Přírodní materiály zkrátka nikdy nevyjdou z módy. Můžete se tak ujistit, že ať už si pořídíte jakýkoliv kousek do vašeho interiéru, vždy najde své uplatnění. Mnohdy jeho kouzlo oceníme po několika letech užívání, jindy nás jeho design pohladí na duši hned. Tak či onak, je to právě příroda, která nás nabíjí energií a dobrou náladou. Proto se jí nebojte ještě více přiblížit i u vás doma.

Text: Pavlína Hamouzová,  
foto: Shutterstock.com





# ÚCHYTKY & VĚŠÁKY SIRO

ORIGINÁLNÍ POVRCHY PRO DOKONALOU KOMBINACI



KATALOG



Více na [www.SIRO.cz](http://www.SIRO.cz)



**SIRO**  
FASHION FOR FURNITURE





## **SPECIÁLNÍ RADY**

### A TIPY, JAK ZVLÁDNOUT PŘEDVÁNOČNÍ I POVÁNOČNÍ ÚKLID BEZ NERVŮ A VČAS

Předvánoční ani povánoční úklid určitě nepatří mezi ty nejoblíbenější činnosti českých hospodyněk. Pokud se na něj ale připravíme předem, nemusí to být zastaková vojna, jaká to bývala ty roky předchozí. V čem ta správná připravenost spočívá? O tom se dočtete v našem dnešním článku. Poradíme vám, jak v klidu nachystat domov na svátky i to, jak ho po těchto dnech znovu v klidu urovnat do normálního stavu. Začneme s tipy na úklid před svátkami vánočními.

## Předvánoční úklid

Ne nadarmo si zkušené hospodyňky sepisují před Vánoci milion různých seznamů a itinerářů. Lístky se pak ztrácí všude po bytě, proto doporučujeme připínat je na lednici nebo na zrcadlo do předsíně, zkrátka někam, kde je bude mít stále na očích a odkud jen tak neuletí,

## Zapojte ostatní

Nicméně to, že máte svou domácnost na povel, ještě neznamená, že musíte veškerou práci odvést sama. Zapojte do předvánočního úklidu i ostatní členy domácnosti. Na ty větší práce se bude asi opravdu lepší vrhnout bez dětí. Dospělí by ale přiložit ruku k dílu mohli. Rozděl-



když zrovna otevřete okno. Co na seznamu předvánočního úklidu nesmí chybět?

### Seznam jednotlivých činností

Váš domov by měl být na Vánoce čistý se vším všudy. Pokud jste tedy před zimou neumývala okna, pusťte se do nich hned na začátku adventu. Později už to nestihnete a také počasí bude stále méně příznivé. Dále si rozplánujte, kdy budete luxovat, kdy budete umývat podlahy, kdy utírat prach a podobně. Program úklidu vám ušetří zbytečný stres, protože budete přesně vědět, co vás kdy čeká. Až bude byt po velkém úklidu zářit čistotou, můžete se pustit do zdobení. Vánoční dekorace domov zútulní a v každém z nás navodí ten příjemný pocit nadcházejícího svátečního volna.

Kromě jednotlivých činností si však na seznam nezapomeňte připsat i jednotlivé prostředky, kterými budete očistu domu provádět. Máloco dokáže rozčítit víc, než když v půlce úklidu zjistíte, že vám došel saponát a vy se budete muset příští víkend k té na půl umyté podlaze vracet znovu. Ještě před vypuknutím předvánočního shonu si proto nakupte zásobu čisticích prostředků, rukavic a zkontrolujte, že vám funguje vysavač a že děti pohlídá babička, aby se vám nepletli pod nohama.

te si tedy role s manželem nebo s babičkou a poklidte dům společně. Nebo vyšlete svého milého alespoň na nákup a vy mezitím doma připravte, co je potřeba. Nedělejte ale vše sama. Jediné, čeho byste tím dosáhla, je pocit únavy a vyčerpání. A s čím mohou vypomocť děti? Záleží samozřejmě na věku. Máte-li doma pubertáka, tak ten by si svůj pokoj měl už jistě uklízet sám. Menší děti zapojte postupně. Nechte je například na zahradě odklízet spadané listy s pomocí malých dětských hrabíček, nebo je začleňte do úklidu třeba tak, že vám budou pomáhat vyndávat věci z poliček, zatímco vy budete ometat nábytek prachovkou, anebo je pověřte vyčištěním pelíšku vašeho domácího mazlíčka. Ke zvláštějším mají děti láskyplný vztah a na úklidu jejich obydlí se dobře naučí, jak je starost o domácnost důležitá. Nakonec se všichni společně pusťte do dekorování.

### Na co nezapomenout?

#### Obývací pokoj

Obývací pokoj patří během Vánoc rozhodně k těm nejčastěji obývaným místům. Proto při jeho úklidu nešetřete péčí ani čisticími prostředky. To, na co v této místnosti rozhodně nesmíte zapomenout, je sedačka. Dobře ji očistěte, případně vysajte, ať je aspoň jednou do roka

**iRobot®**

Roomba®  
Robotický vysavač

# Jen se mnou pustíte úklid z hlavy

## Nová Roomba® j7+

Nejmodernější navigace s **funkcí Precision Vision** umožňuje Roombě poznávat předměty na zemi, jako jsou boty, kabely, ponožky, psí exkrementy... Poznává, čemu se má vyhnout a čemu ne.

S funkcí automatického vysypávání sběrného koše zažijete nepoznaný komfort. Roomba j7+ v kombinaci s **nabíjecí a čisticí stanicí Clean Base™** umožňuje zapomenout na úklid na celé měsíce. Jednorázový sáček pojme až 30 sběrných košů.

Roomba j7+ umí spolupracovat s robotickým mopem Braava Jet mó. Díky revoluční **funkci Imprint™ Link** robotický vysavač Roomba nejprve vysaje a po dokončení úklidu automaticky vyše pokyn Braavě, která následně sama vytře.



[www.irobot.cz](http://www.irobot.cz)



iRobot CZ



irobot\_cz



iRobot CZ

zase jako nová. Její krásou se přece budete kochat nejen vy, ale i všechny návštěvy, které k vám o svátcích či na Silvestra zavítají. Obývací soupravu si můžete nechat vyčistit i profesionály, nicméně v tom případě si jejich příjezd rezervujte s předstihem, o adventu mívají úklidové firmy nejvíce plno.

Prach a okna už jsme v článku zmiňovali, co dál? Pokud



máte v bytě koberce, věnujte jim v období před svátky zvýšenou pozornost a kromě klasického vysátí je zkuste i hloubkově vyčistit. Možná byste se divili, kolik špíny se v nich v průběhu roku usadilo. Dále nezapomeňte, že kromě stromečku, který již za pár týdnů postavíte do některého z rohů obýváku, máte doma i jiné rostliny. Zalijte proto všechny květiny, pohnojte je a otrhejte z nich staré listy. Vlezou-li se vám květináče do sprchového koutu, můžete květiny i důkladně osprchovat. Nejdřív z nich ale setřete prach. Ten se totiž nevyhýbá ani rostlinám. Ke hnojení používejte výhradně bio hnojiva, ta jsou k přírodě nejšetrnější.

## Koupelna a záchod

Předvánoční úklid koupelny má tu výhodu, že alespoň zjistíte, které kosmetické přípravky už vám dochází a které by vám tím pádem mohl manžel pořídit pod stromeček. Vyndejte kosmetiku z poliček, vytrěte je od prachu a jiných usazenin. Používejte k tomu kvalitní přípravky, ideálně ty méně chemické, jelikož koupelna se ne vždy dá dobře vyvětrat a vy byste pak výpary z těchto prostředků vdechovali ještě dlouho. Koupelnu umývejte vždy v rukavicích a chraňte si také své oči. Kromě prachu v poličkách nezapomeňte vyčistit závěs ve vaně, vyleštit kohoutky a prolít savem jednotlivé výlevky. Když přece předvánoční úklid, tak z gruntu. Dále vyperte koberečky a látkové předložky a ujistěte se, že máte doma dostatek čistých ručníků. To kdyby se někdo z vánočních hostů zdržel přes noc. Více času věnujte také čištění záchodové mísy, jednak ji důkladně zbavte bakterií, jednak ji pěkně naleštěte. Na závěr už jen vyleštěte zrcadla, i když je vám asi jasné, že tuto činnost si před Štědrým dnem ještě párkrát zopakujete, obzvlášť máte-li doma malé ratolesti.

## Ložnice a dětský pokoj

Ložnice, vaše domácí svatyně. Místo, kam můžete jen vy a vaši nejbližší. Přesto na ni při úklidu určitě neopomínejte. Když už doma tak dřete, tak ať to máte pěkně všude. V ložnici vysajte, vytrěte prach, vyvětrejte a těsně před Štědrým dnem také povlečte peřiny. Pro každou hospodyňku není určitě nic hezčího než se o vánočním ránu probudit v čerstvých, voňavých peřinách a rozhlédnout se po té uklizené nádheře. Máte-li doma péřové peřiny, dejte je ještě před svátky do čistírny, jednou za čas je to potřeba. Než budete povlékat, očistěte a vysajte také matrace, roztoči jsou bohužel všude. Stejný postup aplikujte i na dětský pokojíček, tam ale ještě pohlídejte, aby si vaši malí uličníci sklídili před slavnostním večerem všechny hračky a aby neměli po pokoji rozházené oblečení.

## Kuchyň

A to nejhorší nakonec. Kuchyň, z té se před svátky prostě nehnete. Pečení cukroví, příprava domácích likérů, nakládání sýrů, které tak rády rozdáváte pod stromeček, pletení vánočky a smažení kaprů. Aspoň ten salát udělá snad partner za vás. Kuchyň se proto snažte udržovat čistou neustále a průběžně, k čemuž vám nejlépe pomůže důkladný úklid ještě před adventem. Nejdříve vyklidte jednotlivé skříňky i špajz. Vymetě pavučiny, odstraňte prach, vše umyjte a dobře prosušte. Vlhkost v kuchyni se nikdy nevyplácí. Podobnému procesu podrobte také lednici a mrazák.

Prošlé a zkažené potraviny vyhodte, nové místo se vám bude hodit na všechny ty zásoby dobrot, které k Vánocům patří. Pak už jen po každé invazi kuchyň uveďte do takového stavu, abyste mohla další den v práci pokračovat. Čistota v kuchyni je přece jen důležitější než v ostatních částech bytu. S blížícím se Štědrým večerem

pak nezapomeňte svátečně prostřít a stůl ozdobte také svícem nebo adventním věncem. Ten musíte mít připravený letos už před koncem listopadu!

## Jaké pomocníky vybrat

Povídali jsme si o tom, jak budeme při úklidu postupovat, jistě by bylo dobré představit i jednotlivé pomocníky. Je jisté, že bez vysavačů se neobejdeme. Pojďme se podívat, co trh nabízí.

### Sáčkové vysavače

Sáčkové vysavače se dají považovat za úplnou klasiku, najdete je téměř v každé domácnosti. Na trhu jich existuje nepřeberné množství - liší se jednak efektivitou vysávání a jednak typem manipulace. Jejich obliba tkví především ve skvělém poměru ceny a výkonu. Poskytují velmi dobrý sací výkon, přičemž některé jsou vybaveny moderními filtračními systémy, které se starají o to, aby vzduch vycházející z vysavače ven byl čistší než vzduch, který dýcháte. Hodí se tedy i do domácnosti s alergií.

### Bezsáčkové vysavače

Bezsáčkové vysavač se můžou pochlubit stálým sacím výkonem a představují alternativu k sáčkovému vysavači, se kterými však nebudete mít žádné dodatečné náklady. Tento typ vysavače využívá cyklonovou technologii, která dokáže oddělit prachové částice od silného proudu vzduchu a uskladnit je ve speciální nádobě, jež nahrazuje sáček. Velikost nádoby na prach, která bývá průhledná a máte tak vždy kontrolu nad jejím zaplněním, volíte stejně jako u sáčkového vysavače podle podlahové plochy bytu.

### Tyčové vysavače

Štíhlá konstrukce spojená s jednoduchou manipulací a skladností, tak by se daly ve stručnosti popsat čím dál oblíbenější tyčové vysavače. Můžete je složit buď na poloviční výšku do kuchyňské skříňky, nebo je pouze odložit za dveře komory. Jsou vhodné především do menších domácností, ale pokud si zvolíte vhodný model, zvládne obstarat i větší byt..

### Robotické vysavače

Pokud máte v bytě převahu tvrdých hladkých podlah a toužíte si zároveň péči o domácnost co nejvíce ulehčit, pořídte si robotický vysavač, který představuje vysávání nové generace. U těchto vysavačů došlo za poslední léta k velkým technologickým změnám, nyní disponují chytrým navigačním systémem, díky kterému se vyhnou překážkám, uklízejí systematicky a důkladně. Dokážou zareagovat na změnu typu podlahy, překážkou jim nejsou koberce ani schody. Svého robota můžete dokonce ovládat na dálku mobilním telefonem nebo ho naprogramovat a on v nastavenou dobu začne se zadaným režimem úklidu. Robotický vysavač s mopem vám zajistí kompletní úklid podlahy, kdy nejdříve zamete a vysaje prach a nečistoty, poté podlahu navlhčeným mopem vytře.

### Antibakteriální vysavače

Vybíráte-li nový vysavač, jedním z hlavních parametrů je kvalita použitých filtrů. Jestliže však máte v rodině navíc alergika, tak se rovnou zajímejte o antibakteriální vysavač. V kategorii těchto vysavačů naleznete sáčkové, bezsáčkové, tyčové, ruční i robotické vysavače. Ruční vysavače jsou pak přímo určeny na vysávání povlečení, lůžkovin, matrací nebo čalounění. Pomocí výkonné UV-C lampy a horkého vzduchu ničí 99,9 % bakterií, alergenů a roztoců a snižují tak riziko vzniku alergických onemocnění. Čistí bez pomoci jakýchkoliv chemikálií a snadná je i jejich údržba. Veškerý prach ukládají přímo ve speciální nádobě na nečistoty, a proto není nutné zdržovat se vyměňováním prachových sáčků. Po ukončení vysávání stačí nádobu jednoduše vysypat a umýt vodou.

### Parní mopy

Zapomenout nesmíme ani na parní mopy, které jsou ideální pro čištění a dezinfekci podlah, dlaždic, obkladů, toalet, oken, zrcadel, vodovodních baterií, koberců, čalounění a mnoha dalších. Lze je také výborně využít k vyčištění pečicí trouby nebo grilu. Horká pára odstraní prakticky všechny nežádoucí bakterie a choroboplodné zárodky. To je dobrá zpráva zejména, pokud máte domácí mazlíčky nebo malé děti, které si rády hrají na podlaze.

### Robotické čističe oken

Robotické čističe oken umyjí okna a další skleněné povrchy a obklady za vás. Pracují ve svislé poloze i na šikmých plochách. Můžete je řídit pomocí dálkového ovladače nebo využít přednastavených módů. Jak se ale vyznat v nabídce a který je ten nejlepší robot na okna pro vás?

Robot na okna není vysavač. Stále potřebujete čisticí prostředky, které nastříkáte na sklo nebo na utěrky na hlavících přístroje. Díky nim zvládne robot čištění oken na mokro i leštění na sucho. Na vyleštění bude stačit jedna utěrka, v průběhu většího mytí ale utěrky vyměňujte. Z čisticích hlavic je snadno sundáte a vyperete. Na začátku robot na čištění oken zapnete, přiložíte na okno a zvolíte čisticí program. Vše ostatní už zvládne robot sám díky senzorům, navigačnímu systému a umělé inteligenci. Směr pohybu určíte jednoduše dálkovým ovladačem anebo vše nechte na přístroji. Dokáže si změnit velikost plochy a vypočítat dráhu pohybu.

### Dekorace bytu a zahrady

Abyste si vánoční čas pořádně všichni užili, nazdobte svůj dům a zahradu už před prvním adventem. Vánoce jsou přece jen jednou za rok a všichni je milují, tak proč si jejich atmosféru nevychnut už od zapálení první svíčky? Některou z dekorací umístěte na vstupní dveře, ať mile přivítáte jakéhokoliv příchozího. Podél římsy rozvěste světylka, ta můžete nasadit i na některý z vašich okrasných stromků. Uvnitř domu nebo bytu rozmístěte

svíčky, ideálně ty s vůní Vánoc (skořice, jablko, vanilka), pod lustr pověste jmelí a do vázy postavte chvojí. Děti si samozřejmě rádi polepí okno samolepkami sněhuláků a zimních vloček. Nad postýlku jim můžete navíc pověsit některou z baněk na stromeček.

### Povánoční úklid

A co po tom, až se vše sní a z kalendáře na vás vykoukne první pracovní den nového roku? Každá rodina má tradici stavění i sklizení vánočního stromku nastavenou jinak. Nejčastěji se živé stromky odnáší z domu kolem Tří králů. Tak či tak, povánoční úklid chce systém, abyste se z toho nezbláznila ani vy, ani ostatní členové rodiny. Tady je pár tipů, jak na něj.

#### Vánoční stromek

Nejdříve ze stromečku sundejte všechny vánoční ozdoby, baňky a podobně, včetně řetězů. Jako poslední sundávejte světýlka, která jdou nejhůře. Stromek pak vyndejte ze stojanu a oklepejte ho, ať z něj padá co nejvíce jehličí. Máte-li možnost osekát větve, udělejte to. Stačí pilka nebo ostrý nož. Větve pak můžete použít k překrytí letniček, které máte přes zimu uschované, nebo je použijte na podpal. Kmen pak jednoduše vyneste ven na zahradu nebo sneste dolů po schodech, pokud bydlíte v bytě. Rozhodně však nedoporučujeme házet stromek z balkónu! Nechcete-li strom ořezávat, raději ho zabalte do igelitu, ať nezaneřádíte celou chodbu. To by sousedy asi moc nepotěšilo. Stromek pak postavte k popelníci. Popeláři jsou je po Vánocích zvyklí odvážet.

#### Vánoční ozdoby

Dekorací máte všude plno, tak co teď s nimi? Úklid vánočních ozdob může být zdoluhavý, abyste se tomu vyhnula, radíme jít na to postupně. Obejděte si každou místnost a odneste z ní vše, co připomíná Vánoce. Už předem vás ale varujeme, že určitě na něco zapomenete. Z toho si ale zbytečně nedělejte těžkou hlavu. Každou ozdobu pak roztřídte tak, abyste jí našla i příští rok.

#### Kompletní úklid bytu

A je to tady, velká část z toho, co jste absolvovala před Vánoci, vás nyní čeká znovu. Koupelnu už by to chtělo vyčistit, prach se dávno usadil na všem, co máte doma, a vysát se musí rozhodně taky. Zejména po všem tom popadaném jehličí a po všech těch drobcích ze silvestrovských jednohubek. Hlavu vzhůru, na rozdíl od předvánočního úklidu vás sice už nečeká ta příjemná vidina

svátků a pohody, alespoň ale víte, že budete mít zase na rok klid. Anebo si přejte letos pod stromeček od va-



šich blízkých dostat povánoční úklid od některé z mnoha tuzemských firem. Vy si pak budete moct uvařit káfičko a přečíst si knížku. To by byl teprve dárek!

#### Víte, že?:

**1** Univerzální čisticí prostředek si můžete snadno vyrobit i doma. Stačí naředit litr octa půl litrem vody, směs vlít do velké zavařovačky a vložit do ní citrusové slupky. Po pár týdnech získáte perfektní čistič na všechny povrchy bez zápachu a bez chemie. Aby byl čistič ještě voňavější, můžete do něj před použitím přidat také pár kapek éterického oleje (např. levandulový, skořicový nebo cypřišový).

**2** Na číslo 87 777 můžete posílat DMS kdykoliv, nejen o Vánocích? Toto číslo je univerzálním číslem charity ČR. Podle toho, jaký tvar SMS zašlete, se váš dar přiřadí ke konkrétní sbírce. Radost tak můžete udělat potřebným v každou roční dobu.

**3** Červených kontejnerů na elektroodpad (baterie, klávesnice, staré mobilní telefony atd.) je po České republice rozmístěno více než 1400. Který z těchto kontejnerů se nachází nejbližší k vašemu domovu, zjistíte na [www.cervenekontejnery.cz](http://www.cervenekontejnery.cz)

Text: Barbora Uhlová,  
foto: Shutterstock.com





## Tak trochu jiné tyčové vysávání

S kloubem a bez kabelu  
vysaje snadno i pod gaučem

 **ecgelectro**



ECG VT 6220 2in1 POWER FLEX

[www.ecg-electro.eu](http://www.ecg-electro.eu)





# TOPENÍ DESIGNOVĚ

Milujete teplo, ale nechcete si kazit pohled na klasický radiátor, který býval součástí běžné domácnosti? Rádi byste do svého bytu vnesli hřejivý design? Máme pro vás pár tipů

V čem a jak topit? Tuhle otázku si klade zřejmě každý stavitel. Rozhodujete se, zda zůstanete u klasiky nebo se vydáte alternativní cestou? Nechte se inspirovat.

## DESIGNOVÉ RADIÁTORY

Zažívají renesanci. Nevzhledné žebrované těleso, které donedávna vykukovalo z pokojů v běžné domácnosti, se dnes stává designovým prvkem, který dokáže interiér oživit. „Výhody dnešních radiátorů vidím především ve zmenšování rozměrů. Jsou užší, dají se tónovat do různých barevných laků. Další výhodou je design, ten však může být zároveň i nevýhodou, a to kvůli praktičnosti,“ říká interiérový designér Josef Trakal.

Než se vypravíte do studia, ujasněte si, co od radiátoru očekáváte. Jak velkou místnost bude vyhřívat? Jak rychle se zahřeje? Zajímat vás bude materiál, barva i tvar. Zatímco v minulosti jsme se je snažili zamaskovat, protože nepůsobily zrovna vzhledně, dnes mohou být zajímavým doplňkem. Seženete je v mosazi, nerezci, litině, ale i skle, všech možných tvarů. Mohou se stát dokonce významným prvkem v místnosti. Zajímavě působí také podsvícené LED radiátory, zrcadlový radiátor splní hned dvě funkce a zdobený dekorativní kousek vypadá jako umělecké dílo.

Radiátory můžete sehnat v retro verzi připomínající staré časy, ale naopak super moderní designové desky. „Já mám oblíbený model Kazeane ... Jedná se o žebrovaný model, který má radiátorové trubice rozházené cik cak. Prostor se tak ozvláštní a funkce není

nějak omezena,“ dodává Josef Trakal.

Specifické nároky vyžadují radiátory koupelňové, které musejí čelit velkému vlhku. Jak říká designér, právě v radiátorech určených pro koupelny vidí největší převrat. „Existuje mnoho motivů, barevných kombinací a i materiálových variací. Dnes si každý najde své řešení do svého interiéru.“

Žijete v paneláku a nechcete investovat do designového radiátoru? Přesto byste rádi do bytu vnesli zajímavé oživení? Variantou vám mohou být speciální kovové zákryty, které nebrání teplu, aby se šířilo do místnosti. „Kovový zákryt může být lakovaný do různých barevných variací a nebo jsou na ně laserované různé motivy, kterými můžete interiér doplnit. Aplikace je jednoduchá. Na klasický radiátorový panel se nahákne plát, který je k topení připevněn magnety. Cvak a je hotovo,“ říká Josef Trakal.

### Jak se starat o radiátor?

- Pravidelně stírejte prach. Nejen z estetického hlediska, ale vrstvička prachu snižuje výhřevnost, zároveň může se dostat do ventilů a způsobit problémy.
- Odvzdušňujte. Vždy se radiátory odvzdušňují na začátku a na konci topné sezóny.
- Nebraňte teplu, aby sálo do místnosti. To znamená, nesušte na něm prádlo, nezakrývejte ho závěsem ani záclonou a už vůbec před něj nestavte nábytek. „Samozřejmě, pokud to prostor dovolí. Pokud ne,



# LAURENS

SPOJENÍ **DESIGNU, FUNKČNOSTI A VYSOKÉHO VÝKONU**

## ČESKÉ RADIÁTORY UŠITÉ NA MÍRU KAŽDÉ KOUPELNĚ

Díky široké škále modelů a povrchových úprav jsou radiátory Laurens velmi oblíbenou volbou do každé koupelny.

Jsou vyráběny převážně ručně a díky malosériové výrobě je možné takřka každý model radiátoru upravit dle přání klienta, ať už se jedná o úpravy rozměrů či barevného provedení.



### PRAHA

Radiátorové studio Laurens  
Radlická 68 [rezidence Paví vrch]  
150 00 Praha - Smíchov  
Tel. : +420 730 152 419

### BRNO

Radiátorové studio Laurens  
Turgeněvova 1297/9  
618 00 Brno - Černovice  
Tel. : +420 730 152 421

[www.laurens.cz](http://www.laurens.cz)



*tak to není nijak zásadní chyba,” říká Josef Trakal.*

## KRBOVÁ KAMNA

Jsou ekologická, úsporná, krásně vypadají, a tak není divu, že jsou mezi lidmi stále oblíbenější. Dávají pocit tepla, klidu a venkova. Nemusíte si je pořizovat pouze na chalupu, uplatní se i v moderní domácnosti, a to díky nabídce nejrůznějších modelů. Seženete je v různých variacích.

I zde je potřeba si ujasnit, k jakým účelům si je chcete pořídit. Budou sloužit jako hlavní zdroj tepla? Nebo mají být pouze designovým doplňkem, který navodí potřebnou atmosféru?

*„Krbová kamna zdaleka nejsou jen zabudovaná do stěn. Dnes máme mnoho možností, jak mít v interiéru i prostorové krby, které vycházejí již z pravěkého ohniště. Jsou velmi zajímavá a určitě tím svůj interiér ozvláštňují. Je však potřeba myslet na to, že je většina z vás ve svém interiéru nebude moci mít kvůli technickým parametrům. U prostorových krbů musíte přípravu volit již s projektantem vašeho domu. Dále máme krby, kterými oddělujeme prostory tzv. oboustranné. Nebo jsou i krbové vložky rohové. Výhoda je, že vidíme na ohniště z několika směrů a je tak více využito. Pak máme naprostou designovku a to jsou krby na biolích, které můžete mít často i doma ve svých panelákových bytech. Krbové vložky se často zastavují stavebním materiálem do jednoduchých kvádrových tvarů, které se opatřují dekoračními a betonovými stěrkami nebo se do nich tvoří různé niky na uschování dřeva,” uvádí designér.*

## Pyrolytická kamna

Pokud už se rozhodneme pro designový Převratná technologie odděleného kousek krbových kamen, důležité je, aby nám také dávala, co nejvíce tepla. Jistě se vyplatí investovat do pyrolytických kamen. Ta mají teplovodní výměník oddělen od vnitřního pláště spalovacích komor prostorem pro odvod spalin a tím je docíleno rychlého přehřátí kamen na provozní teplotu, a v topeništi lze dosáhnout bez problémů velmi vysokých teplot důležitých pro dokonalé spalování. Předností tohoto technického řešení je minimální vliv teplovodního výměníku na kvalitu spalování (oddělený výměník neochlazuje spalovací komoru) při maximálním využití teplosměnné plochy teplovodního výměníku při zachování poměrně malých rozměrů kamen.

### Čím topit?

- Vždy používejte proschlé dřevo
- Vysokou a dlouhou výhřevnost má tvrdé dřevo (buk, dub).
- Na podpal je vhodná bříza či smrk.
- Nemáte-li dostatek prostoru pro skladování dřeva, můžete zvolit topení dřevěnými briketami.
- Jistou alternativou jsou také plynová či elektrická krbová kamna. Nemusíte se trápit přípravou dřeva, ale počítejte s vyššími náklady a jiným efektem.

## Biokrb

Je de facto obdobou krbu, ale bez instalace komínu a vývodu. Máte krb rychle a jednoduše i v bytě, kdy byste si jej jinak nepořídili. K instalaci nepotřebujete žádné povolení, komín ani velkou údržbu. S biokr-

## VYRÁBÍME KOTLE NA PEVNÁ PALIVA



Kotle splňují požadavky na EKODESIGN.  
Jmenovitě se jedná o kotle  
na kusové dřevo řady AM Energo  
a automatické kotle na dřevní pelety  
řady AM Licotherm BIO.

**Kotle splňují požadavky  
na EKODESIGN.**

**Vhodné pro kotlíkové dotace.**

**[www.agromechanika.cz](http://www.agromechanika.cz)**



INZERCE



**ČESKÝ VÝROBCE PYROLYTICKÝCH KAMEN  
S PATENTOVANOU TECHNOLOGIÍ  
DVOUKOMOROVÉHO SPALOVÁNÍ**



**/ JEDINEČNÝ DESIGN  
/ VYSOKÁ ÚČINNOST  
/ PATENTOVANÁ TECHNOLOGIE  
/ DOPRAVA PO ČR ZDARMA  
/ KONZULTACE A PORADENSTVÍ ZDARMA**

**[WWW.LS-KAMNA.CZ](http://WWW.LS-KAMNA.CZ)**

**604 614 128 / LS KAMNA s. r. o.,**

**Únice – Hubenov 5 / 386 01 Strakonice / Česká republika**

bem nemáte doma ani prach, ani jiný nepořádek a můžete jej využít i na balkon či terasu. Biokrb z keramiky, kamene, skla nebo oceli si můžete namontovat na zeď, postavit na stůl, nebo do prostoru. Funguje na bázi ekologického biolihu, který během spalování tvoří jen páru a oxid uhličitý. Stačí jen dostatečně větrat a nic víc. A design biokrbů je dnes famózní a vyhoví všem stylům bydlení.

### **Teplovodní výměník**

Krbová kamna mohou být vyladěná tak, že vám bez práce a obtíží vytopí celý dům. Pomůže vám k tomu teplovodním výměníkem. Ten lze lehce napojit na rozvody topení a máte tak teplo v každé místnosti, která má radiátor vedený od rozvodů topení. A věřte že o krásu ohně nepřijдете. Kamna s výměníkem krásně sálají místnosti a při dostatečném prosklení si užijete i právě onu krásu hořícího ohně.

- Krbová kamna s plechovým pláštěm se vám zahřejí rychleji než ty bez něj?
- Kamna by měla mít hlavní a druhotný přívod vzduchu? Hlavní přívod vzduchu zajišťuje základ pro hoření, druhotný pomáhá omývat dvířka, aby se prosklení nezačoudilo.

### **Další možnosti vytápění**

#### **Akumulační sálavá topidla**

Renesanci zažívají akumulční sálavá topidla jako jsou kachlová kamna, která sálají teplem, a to se rozprostírá do místnosti. Mají vysokou životnost a téměř bezúdržbový a minimálně poruchový provoz.

#### **Kombinovaná kamna**

Propojení teplovzdušných a sálavých kamen, to jsou kamna kombinovaná. Rychle se zahřívají jako teplovzdušná kamna díky kamnové vložce, která ohřívá vzduch v prostoru mezi vložkou a kachlovým oblož-



### **Víte, že...**

- Můžete s krbovými kamny i vařit nebo péct? To v případě, že si pořídíte krbová kamna s troubou či sporákem. I to je dnes možné!
- Pro starší díky jeho stavbě a materiálu dům potřebujete kamna s vyšším výkonem než pro novostavbu?

ním. Vzduch pak putuje skrz mřížky do příbytku. A díky keramickými topným tahům sálají dlouho trvajícím teplem jako sálavá topidla.

#### **Elektrické krby**

Novodobou záležitostí jsou elektrické krby, jež mají oproti tomu klasickému, řadu předností. Je to ne-





Showroom značky Karma  
Premium v Českém Brodě

## Příjemné teplo a atmosféra na jedno klknutí bez práce, nečistot i bez komína?

Odhalte výhody plynových krbů a kamen a poznejte na vlastní kůži, že užívat si oheň v krbu lze v dnešní době i chytrě.

V letošním roce vznikla nová značka společnosti Karma Český Brod **Karma Premium**, která, jak už sám název napovídá, sdružuje výrobky, které osloví i tu nejnáročnější klientelu. Plynové krby Karma Premium ocení všichni, kteří mají rádi pohodu u rodinného krbu a maximální komfort.

Bezpečnost, čistota, rychlost, chytré a snadné ovládání, automatické nastavení požadované teploty a ekonomický provoz jsou hlavními přednostmi plynových krbů. Díky tomu jsou oblíbenou volbou nejen do novostaveb rodinných domů či bytů, ale často jsou využívány v hotelech, restauracích, kancelářských budovách i dalších komerčních prostorech.

Venkovní plynová ohniště jsou nejnovějším produktem, který udělají z každého posezení na zahradě či terase společenský i gastronomický zážitek. Příjemné setkání s přáteli se dá jednoduše a rychle vyřešit i za chladnějšího počasí nebo při pozdních letních večerech. Linie zlatavých plamenů zútulní jakýkoliv venkovní prostor a s doplňkovým příslušenstvím lze ohniště využít i jako praktickou venkovní kuchyni a ugrilovat si chutnou večeři.



Inteligentní  
plynový krb  
lze ovládat  
aplikací  
v telefonu či  
tabletě



**KARMA**  
PREMIUM

přítomnost komínu, možnost umístit jej kamkoli, dálkové ovládání a nulový výskyt kouře. Nejmodernější typy elektrických krbů mají i ventilátor, který v horkých dnech ochladí prostor v interiéru.

### Infrapanely

Jsou velmi moderním a kreativním způsobem vytápění interiéru. Stylový vzhled a možnost prosto-



rového umístění z něj dělá cool věčičku. Jsou speciální topná zařízení – desky, které fungují na základě sálavého tepla. Toto sálavé teplo tudíž neohřívá vzduch, ale předměty, zdi, podlahu a strop a od nich se poté šíří teplo vzduchem. Vývoj z infratopení udělal umělecké dílo čili dnes můžete mít obyčejné panely instalovat do vašich příbytků, ale i infraobrazy. Tedy obrazy, které vás budou hřát a s vámi vyhřejí i váš domov. Je to moderní a zcela nový způsob vytápění interiérů. Sálavý princip vytápění vám dá zdravé a příjemné teplo.

### Topné obrazy

Skutečný obraz, který hřeje? Ano. Opravdu dva v jednom, tak by se dal nazvat trend moderní doby, topné obrazy. Vypadají fantasticky, využívají infračervené tepelné záření, které vychází z principu Slunce. Sálají teplo, které se infračerveným zářením šíří na pevné předměty v okolí, nejlépe na živé organismy. A tak se člověk ohřeje. Vy se ohřejete i při nižší teplotě než u běžného zdroje, a tak tato forma topení spoří energii.

*„Topné obrazy jsou nejmladší formou topení. Zatím není tak oblíbená jako ostatní varianty, avšak nabízí se do spousty prostor, kam se krb nedá využít. Často jsou kombinované se sklem, která můžou mít různou grafiku, avšak je potřeba myslet, že aby se nestal z topného obrazu kýč, tak je vhodné volit neutrální abstraktní motivy, například v designu mramoru, okrasných nebo betonových stěrek,“* radí Josef Trakal.

### Topení z přírodního kamene

Kámen jako takový je materiál, jehož akumulační vlastnosti jsou v mnohých ohledech velmi dobře využitelné. Není tedy žádný překvapením, že se hledaly a stále hledají cesty, jak kámen používat i v rámci běžného topení, tudíž všedního provozu domácnosti. Proto je možné narazit na vytápění domu využívající kámen ve spojení s elektrickou energií, díky kterému lze v rámci těchto nákladů méně i více ušetřit. Veškerý princip vychází právě z akumulačních schopností kamene a tepelného záření.

### Jak topení z přírodního kamene funguje?

Už výše bylo nastíněno, na jakých principech tento způsob funguje. Základem je panel z kamene (většinou z mramoru nebo žuly), který při určité teplotě začne předávat teplo do místnosti, a to všemi směry – k podlaze, stropu i do středu prostoru. Oproti klasickému vytápění domu tak dochází k rovnoměrnému rozložení tepla, kdy rozdíly v jedné místnosti nepřekračují hodnotu 3 až 4 °C. Pokud tedy topná tělesa v podobě desek z kamene dosáhnou teploty minimálně 50 °C, začnou díky svým unikátním vlastnostem předávat teplo na základě dlouhovlnného záření. Celý proces řídí většinou dva termostaty (provozní a bezpečnostní), které hlídají, aby nedošlo k přílišnému přehřátí kamene či jiným komplikacím. K ohřívání kamene slouží systém topných kabelů, které jsou v panelu zabudovány ve vyfrézovaných drážkách. K jejich provozu je potřeba elektrické energie, jejíž spotřeba nemusí díky akumulačním schopnostem kamene dosahovat takových hodnot jako například u přímotopů a dalších způsobů vytápění, které elektřinu taktéž využívají. Výrobci uvádějí, že náklady na provoz topení z přírodního kamene se blíží těm, co souvisí s plynovým topením.

Text: Michala Jendruchová,  
foto: Shutterstock.com

## VYTÁPĚNÍ ELEKTŘINOU JE NYNÍ LEVNĚJŠÍ NEŽ KDYKOLIV PŘEDTÍM!

Panely  
pořídíte již od  
3690 Kč



Topné panely Teploceramic jsou průlomovou technologií v oblasti elektrického vytápění. Pracují na principu infračerveného záření a proudění teplého vzduchu. Díky svému modernímu designu se keramický nebo metalový panel stane krásným doplňkem Vašeho bytu, domu či kanceláře. Dohromady s GSM zásuvkou je vhodný také pro rekreační objekty. Panel můžete následně ovládat přes mobilní telefon a nikdy už nebudete přijíždět do vymrzlé chaty.

Všechny naše topné infrapanely mají integrovaný digitální termostat, kterým můžete regulovat teplotu jak samotného panelu, tak i teplotu v místnosti.



- Nevíří prach a nespaluje kyslík (vhodný pro alergiky)
- Vyhřívá rovnoměrně, nevysušuje vzduch
- Minimální životnost 30 let, záruka 5 let
- Možnost dokoupit mobilní stojan
- K rytí IP 33, jednoduchá instalace

**DOPRAVA PO CELÉ ČR  
ZDARMA!**



### TEPLOCERAMIC TCM RA 750

(750W, vytopí až 16 m<sup>2</sup>, (38 m<sup>3</sup>) keramický panel

### TEPLOCERAMIC SWRE 1000

(1000W, vytopí až 20m<sup>2</sup> (50m<sup>3</sup>) metalový panel

**Cena: 6690 Kč vč. DPH**



**BEZPEČÍ DOMOVA:** TOP DESÍTKA KROKŮ,  
NA KTEROU NEZAPOMÍNEJTE



Zabezpečit si domov je podmínkou klidného a spokojeného života. Domov je náš azyl a úkryt před mnohdy hektickým světem a je to také rodinný svět všech členů domácnosti. Zajistit jeho bezpečnost, když jste doma, a především když jej necháváte osiřelý je tedy důležité. Pohoda, kterou díky několika krokům získáte je k nezaplacení. Víte, jaké kroky to jsou?



Slabá místa každého domova (ať už bytu či domu) jsou především dveře, okna a balkon, lodžie či a terasa. Další na ráně je garáž, zahrada, vrata, plot, půda a půdní okna, sklepy a sklepní okna.

### Kroky k bezpečí vašemu i domova

- Prevence je základem – jak se chovat, když doma nejste a jak vždy zabezpečit cennosti, sbírky a drahé předměty (i ve vaší přítomnosti)
- Pojistěte si dobře domácnost, byt a dům
- Dbejte na rady bezpečnostních složek
- Moderní technologie vám pomohou
- Bezpečnost dveří a oken do domu či bytu je primární
- Zajištění dveří a oken balkonu, lodžie a terasy je dnes nutností
- Nezapomeňte ani na dveře a vrata garáže
- Sklep a sklepní okna si také dobře zajistěte

### Prevenici nepodceňujte

Podcenit prevenci by se vám nemuselo vyplatit. Je stejně podstatná jako samotné zabezpečení vašeho domova. A nemusí být nijak převratně drahá ani složitá.

### Minimalizujte rizika jednoduše v několika krocích

- Pro delší nepřítomnost můžete nasimulovat časovači spínačů v domácnosti lampy, stropní světla, televizor i rádio tak jako byste doma byli. Díky tomu se daná zařízení budou rozsvěcet a zapínat, čímž bude ven bude vysílán dojem, že jste domácnost neopustili.
- Domluvte si se sousedy či širší rodinou pravidelný výběr poštovní schránky. Plná schránka avizuje nezvaným návštěvníkům vaší nepřítomnost v domácnosti.
- Mějte dobré vztahy s okolím a sousedy, protože ty jsou ve vaší nepřítomnosti někdy lepší než placený

hlídač. Všimnou si, když se něco podezřelého děje, nebo se okolo někdo podezřelý pohybuje.

- Zrevidujte před odjezdem opakovaně zabezpečení všech oken a dveří. Může se stát, že na některé zapomenete, a proto je opakovaná kontrola ideálním tahem.
- Cennosti a hotovost dobře ukryjte – pořízení trezoru je dobrým řešením a také lze vše na dobu vaší nepřítomnosti uložit v bance.
- Sbírkky uložte do trezoru, nebo mějte kvůli nim dodatečné zábrany a zajištění (mříže, uzamykatelné skříně atp.), které si vyžaduje i pojištění domácnosti při připojištění cenných předmětů.
- Mějte upravenou zahradu, posečený trávník a zredukovanou zeleň i v místech u domu a okolo oken a dveří. Tím ztížíte zlodějům úkryt a nepozorované přiblížení k domu.
- Nezveřejňujte na sociálních sítích vaše plány ani fotografie z dovolených. Je to jako byste zloděje přímo zvali k návštěvě ve vaší nepřítomnosti.

### Pojištění bytu, domu a domácnosti

Dnes si lze vše pojistit proti vykradení v rámci běžného pojištění domácnosti. Aby vám však plnění pojišťovna proplatila, vyžaduje po vás vyšší zabezpečení domu, bytu a domácnosti. Výčet a požadavky jsou vždy součástí pojistné smlouvy, a bez tohoto zabezpečení by vám nemuselo náležet plné pojistné plnění, ale bylo by kráceno, nebo dokonce zamítnuto. Nezapomeňte také navýšit pojistnou částku tak, aby pokryla vše, co chcete pojistit. Od všech cenností mějte ideálně uschované doklady i fotografie předmětů, což vám může v případě jednání s pojišťovnou značně zjednodušit řešení pojistné události.

### Rady policie

Policie vám poradí to, co jsme vyjmenovali v rámci prevence, (revizi zamčených dveří a oken, výběr poštovní schránky, dobré vztahy se sousedy a jejich bdělost při vaší nepřítomnosti, nesdílet na sociálních sítích vaší nepřítomnost) a přidá ještě rady ohledně kvalitních dveří s bezpečnostním zámkem, kvalitních oknech s ochrannými foliemi na skle, i dalších zábranách jako jsou mříže, a v neposlední řadě vám doporučí využití současných technologií – zabezpečovacích systémů v podobě čidel, kamer a alarmů. A v případě, že při návratu zjistíte jakékoli poškození dveří či oken, případně balkonových dveří, tak do svého domova nevstupujte a obraťte se na policii.

### Dobré zajištění dveří a oken

Bezpečnostní dveře, kvalitní zárubně a dobře zajištěná okna jsou prima obranou před nezvanými návštěvníky. Patří totiž k nejslabším článkům zabezpečení domácnosti a nemovitosti.

# INTELIGENTNÍ KLIKA

## PRO BEZPEČNÝ VSTUP DO VAŠEHO DOMU

*Odemykejte snadno a pohodlně čipem (v přívěšku, kartě, nálepce nebo náramku) se 100% ochranou proti neoprávněnému kopírování.*

*Jednoduše přidávejte i rušte jednotlivé čipy a navždy se zbavte problémů se ztracenými klíči.*

*Robustní kování z nerezové oceli odolá vlivům počasí, zlodějům, vandalům i nešetrnému zacházení.*



*Zabezpečte svůj domov s Inteligentní klikou!*



*Kompletní zabezpečení  
pro Váš domov*

[www.klicovecentrum.cz](http://www.klicovecentrum.cz) | [info@hbgroup.cz](mailto:info@hbgroup.cz) | +420 377 225 903

## Co byste u nich neměli opominout?

Pořídte si bezpečnostní dveře ve správné bezpečnostní třídě, s dostatečnými bezpečnostními prvky, ze správného materiálu a k nim kvalitní zárubně od spolehlivého a kvalitního subjektu (dodavatele). Převážná většina pojišťoven požaduje u pojištění domácnosti proti krádeži zabezpečení dveřmi minimálně 3. a 4. bezpečnostní třídy, ideálně 5. a vyšší třídy.

Bezpečnostní prvky dveří pak tvoří samotný zámek, vložka zámku, kování a zárubně. Někdy i další dodatečné bezpečnostní prvky v podobě mříží atp. Vložka zámku je nejlepší cylindrická, která odolá odvtání a vyhmatání planžetou. Pro zamykání dveří můžete zvolit rozvorový systém s čepy, nebo s pevným ocelovým skeletem s vyšším počtem bezpečnostních bodů a jisticími čepy.

Pro použití u soukromých objektů, jako jsou rodinné domy, byty, chaty a podobně, je vždy vhodnější zvolit vložku s kartově chráněnými klíči. Součástí balení je pak bezpečnostní karta, která dokládá, že právě vy jste skutečně majitelem vložky. Pokud pak chcete vyrobit další klíč, musíte se nejdříve prokázat bezpečnostní kartou. Bez ní vám žádný klíčař není oprávněn klíč vyrobit a předejete tak tomu, že si někdo neoprávněně pořídí kopii klíče od vaší domácnosti, aniž byste o tom věděli. Kromě konstrukčních rozdílů se různé druhy vložek liší také typem klíče. Ten může být klasický zubový a nebo plochý, důlkový. Ačkoliv je po technické stránce odolnost těchto vložek podobná, důlkové klíče jsou na trhu kratší dobu, jsou méně rozšířené a zloději tak s jejich překonáváním mají méně zkušeností. Další výhodou pro vás je, že důlkové klíče nemají žádné ostré zuby a netrhají tak kapsy.

K bezpečnostní vložce je vždy nutné instalovat rovněž bezpečnostní dveřní kování. Od obyčejného kování je poznáte tak, že z vnější strany dveří nemá viditelné šrouby, díky čemuž jej nelze ze dveří snadno odstranit. Kování je dalším bezpečnostním prvkem, poskytuje totiž dodatečnou ochranu vložce před napadením a manipulací, zvláště pokud je vybaveno bezpečnostním překrytem, který kryje a chrání celé čelo vložky s výjimkou otvoru pro klíč.

Dveře se díky bezpečnostním prvkům dělí podle normy ČSN EN 1627 až ČSN EN 1630 na šestici bezpečnostních tříd. Od RC1 = zabezpečení méně rizikových objektů a RC2 = zabezpečení méně rizikových objektů, přes RC3 = odolné proti méně zkušeným zlodějům a RC4 = zabezpečení rizikových objektů, až po RC5 = vysoký stupeň ochrany kvality trezoru a RC6 = vysoký stupeň ochrany kvality trezoru.

Materiálem dveří je nejčastěji překližka, dřevo a kov. Ideální jsou dveře s pozinkovaným plechem nebo pevným ocelovým jádrem, které navenek vůbec jako bezpečnostní a takto jištěné nevypadají, protože jsou opat-



řené fólií v cool dekoru – dřeva, mramorovaném atp. Jsou to dveře, které odolají mnohem více, než obyčejné dřevěné a překližkové.

## Nezapomínejte na zárubně

Nejen dveře, ale i kvalitní zárubně mají smysl. Nevěřte že dveře bez řešení a instalace nových zárubní vás ochrání. Nové dveře a zárubně měňte a řešte zároveň. Pro nejlepší bezpečnost je ideální nové zárubně vybetonovat i ukotvit rámovými hmoždinkami.

## Zabezpečení oken

Tak jako dveře i okna patří k nejslabšímu místu zabezpečení domu a bytu. Stávají se velmi často místem vstupu nezvaných hostů. Proto si vybírejte okna s bezpečnostními okenicemi, bezpečnostním kováním a klikami, foliemi na sklech, nebo s bezpečnostními mřížemi či venkovními roletami a žaluziemi.

Bezpečnostní okenice mají oboustranný zámek, měnitelné čepy dle výšky, vícebodové uzamykání a bezpečnostní blokování. Jsou nabízeny ve vysokém standardu a krásných dekorech. Myslete také na kvalitní zabezpe-





čení francouzských, balkónových dveří a oken. Jak klasická okna, tak ta balkonová je ideální volit s bezpečnostním kováním a klikami. Ty chrání před vypáčením, přičemž bezpečnostní kování i kliky jsou uzamykatelné a poslouží dobře i jako dětská pojistka. Folie do oken vám také udělají dobrou službu a dnes jsou k máni v takovém provedení, které nijak neruší vzhled domu, fasády a oken. Folií vlastně zpevníte celou plochu skla zevnitř, čímž znemožníte jeho tříštění, a navýšíte jeho odolnost.

### **Venkovní rolety a žaluzie**

Jsou nadstandardem, který překvapivě efektivně napomáhá zabezpečení slabých míst domu či bytu. Ochrání totiž nejen před přílišnými slunečními paprsky, ale jsou i ochranou před hlukem, únikem tepla a bezpečnostní zábranou.

### **Výběr kvalitního dodavatele dveří, oken i rolet**

Vybírejte dodavatele dobře a s rozmyslem. Od volby se totiž odvíjí doba dodání a realizace, instalace i záruční a pozáruční servis. Vyberte si mezi prověřenými a certifikovanými dodavateli, s dobrým zastoupením v Česku

a vašem regionu. Pomoci vám mohou recenze stávajících klientů dané firmy.

### **Moderní technologie**

Po zabezpečení domu a bytu mechanickými zábranami mechanickými se vydejte do světa elektroniky. Takové elektronické zabezpečovací systémy, kamerové snímání či napojení na pult centrální ochrany udělá své. Dnes je lze lehce integrovat do takzvané chytré domácnosti (Smart Home).

### **Věděli jste, že...**

*...Smart Home vám umožní ovládat a řídit na dálku teplotu u vás doma, osvětlení, spotřebiče jako je pračka, lednička či kávovar atp., ale poslouží velmi dobře i k vyššímu zabezpečení celé vaší domácnosti? A že vás tak ochrání před nezvanými návštěvníky nebo požárem díky brzkému avízu na váš mobilní telefon a možnosti propojení s policií či hasiči?*

Alternativou k přístupu prostřednictvím mechanické vložky, zámku a klíče jsou pak elektronické přístupové systémy. U těch namísto běžného klíče můžete použí-

vat čip, klávesnici, čtečku otisků prstů, dálkový ovladač či aplikaci v telefonu. Obrovskou výhodou těchto systémů je pohodlný přístup, pokročilé možnosti správy přístupových práv, vysoká bezpečnost a dlouhá životnost. Právě proto jsou v současné době tyto systémy na vzestupu a stále více lidí si je pořizuje do všech typů objektů, rodinné domy nevyjímaje. Pojdme se na jednotlivé výhody podívat blíže.

Pohodlný přístup spočívá v možnosti vybrat si způsob identifikace, který vám vyhovuje, a tyto způsoby dokonce libovolně kombinovat. Vy například můžete odemknout otiskem prstu, starší dítě smartphonem, mladší dítě čipem v náramku, zatímco starší členové rodiny mohou preferovat dálkový ovladač. Přístupová práva lze přitom snadno sdílet se všemi členy domácnosti, udělit je navíc na přechodnou dobu třeba návštěvě, povolit vstup uklízečce pouze každé pondělí od 8 do 10 hodin nebo jednorázově třeba opraváři. Řada systémů dokonce umožňuje dveře prostřednictvím aplikace odemknout kdykoliv a odkudkoliv na dálku. V takovém případě je ideální přístupový systém zkombinovat s kamerou, abyste si mohli zkontrolovat, kdo právě stojí u vašich dveří. Ještě lepší alternativou jsou kamery s integrovaným mikrofonem a reproduktorem, které umožňují vzdálené videohovory s návštěvou, případně elektronická dveřní kukátka s touto funkcí.

Z možnosti snadné správy a pokročilých funkcí, pokud jde o přístupová práva, vyplývá i vyšší bezpečnost těchto systémů v porovnání s mechanickými systémy. Jednou výhodou je možnost okamžitě zrušit platnost ztracenému médiu (např. čipu) nebo třeba kódu, který se dozvěděla neoprávněná osoba, a okamžitě naprogramovat nový, čímž je eliminováno riziko jeho zneužití. Odpadají tak také zbytečné náklady na výměnu zámku a výrobu nových klíčů pro všechny členy domácnosti. Dalším bezpečnostním prvkem je možnost časově omezit přístup jednotlivých osob a zkontrolovat historii, kdo kdy do domu vstupoval nebo se o vstup neoprávněně pokoušel.

V neposlední řadě se elektronické prvky vyznačují výrazně delší životností, jelikož při jejich používání nedochází k opotřebení pohyblivých mechanických částí. Tyto systémy tak mohou spolehlivě fungovat po velmi dlouhou dobu a jsou dostupné v provedeních odolných vůči vandalismu a vlivům počasí.

### **Na přístupovou cestu k domu patří kamera**

Zkomplikujte samotný přístup k domu a bytu zlodějům kamerou snímající přístupová místa. Volte kvalitní a dobře zabezpečenou branku a vjezdovou bránu, rovněž garážová vrata i malé garážové dveře. A zmíněná kamera nebo ještě lépe kamerový systém je velmi dobrým pomocníkem, který dohlíží na vaši domácnost, byt či dům i na dálku. Venkovní bezdrátová siréna, nebo celý alarmový systém jsou odolné vůči změnám klimatu a vydrží i silné rozmary počasí.

### **Elektronické zabezpečovací systémy**

EZS mají jednotku, jež je umístěna na chráněném a bezpečném místě. Na ni jsou napojeny detektory sledující dění v revidovaných prostorách (vašem domově). Jejich



běžnou součástí dnes jsou pohybová čidla, pohybové osvětlení, nebo čidlo rozbití skla. Tato centrála průběžně vyhodnocuje informace, které předává majiteli domu či bytu. Děje se tak většinou ve formě sms, či upozorněním skrz instalovanou aplikaci v mobilní telefonu.

V případě vyhodnocení ohrožení prostoru centrála informace zasílá na pult centrální ochrany. Ten je však spíše využíván firmami a zajištěním jejich výrobních, skladovacích či kancelářských prostor než domácnostmi. Je to totiž služba dražšího charakteru. Ale protože dostáváte informace skrz vaši centrálu do aplikace či sms v telefonu, můžete v případě potřeby policii kontaktovat i sami.

Cena elektronického zabezpečovacího systému je individuální, a závisí na zvolené variantě i rozsahu instalace, kontroly a podávání informací. Lze si však pořídit i jen dílčí prvky celého EZS, který pak dokáže ovládat i senioři nebo děti. To je vždy otázka domluvy s dodavatelem, ale i otázka financí. Jelikož však ochrana vašeho majetku stojí za to, nešetřete na ní příliš. Dnešní sofistikovanější elektronické zabezpečovací systémy jsou dnes intuitivní, moderní a pojímají v sobě třeba i čidla rozbití skla a magnetické senzory otevření oken a dveří, nebo detektory páčení žaluzií a dveří.

Klidný spánek doma, mimo domov a jistotu ochrany toho, co jste těžce vydobyli usilovnou prací, se jistě vyplatí dostatečně zaplatit.

Text: Pavla Košík Jelínková,  
foto: Shutterstock.com

# www.NOVETREZORY.cz

profesionálové na prodej a výkup trezorů



Mobil +420 602 960 278 | Email info@novetrezory.cz | Úvalská 3313/20, 100 00 Praha, Strašnice

INZERCE



## JSTE ZKUŠENÝ OBCHODNÍ MANAŽER?

Hledáte práci, která vás bude naplňovat  
a zároveň přinese nadstandardní příjem?

Staňte se posilou našeho obchodního týmu.

Více informací na  
[www.inpg.cz](http://www.inpg.cz)

**IN** publishing  
group s.r.o.

IN publishing group s.r.o. | Boleslavská 139 | 250 01 Stará Boleslav  
email: novakova@inpg.cz | tel.: 775 776 690



# TIPY NA VÁNOČNÍ DÁRKY PRO KUTILY

Lámete si hlavu, čím obdarovat partnera? Pokud se vášnivě věnuje nějakému koníčku, je to domácí kutil, pořád něco vrtá, řeže a upravuje, pak máte vystaráno.

Nejen muži, i dámy se rády vrhnou k dílenskému ponku. Ta radost, když vám pod rukama vyroste stolec z palet. To potěšení, když se vám podaří repasovat starý nábytek. Ta záplava štěstí, když vlastnoručně vyrobíte něco nového. K tomu ale potřebujete dokonalé vybavení.

## DO DÍLNY

Ať už máte velkou, samostatnou dílnu s velkým ponkem, nebo vám k této činnosti musí posloužit jen vymezený prostor v bytě, hodit se vám bude kvalitní nářadí.

### Sada nářadí

Chybu neuděláte, když kutilovi zakoupíte celou sadu nářadí ve slušivém kufříku. K dostání jsou v mnoha variantách, jak pro muže, tak pro ženy. Obsahují šroubováky, klíče, metr, štípačky, kleště, šroubováky, případně kladivo, nebo dokonce vrtačku. Vždy výběr uzpůsobte konkrétním potřebám obdarovaného. Výhodou je, že máte vše po ruce na jednom místě, uklizené, chráněné a kdykoliv kufr můžete sbalit a převézt, kamkoliv je potřeba.

### Uklizeno

Kam se všemi těmi hřebíky a dalšími drobnostmi? Taky si stále kladete tuhle otázku? Aby se nářadí nepoškodilo, aby vás nezranilo a abyste v dílně neměli nepořádek, mělo by se ukládat na své místo. Pořídít můžete různé skříňky nebo speciální boxy určené pro skladování součástek. Nemáte-li tolik místa, oceníte závěsné kapsy. A skvěle poslouží opasek nebo magnetický náramek na nářadí. Díky nim bude mít váš kutil neustále po ruce vše, co potřebuje k práci.

### Schůdky

Tak tohle už je rozměrný dárek. To abyste pořídili i vel-



ký vánoční strom, u kterého se budou vyjímat. Ale jsou prostě potřeba. Pokud není potřeba šplhat se vysoko, postačí malé podesty, oboustranné podesty s několika stupínky či speciální schůdky. Dřevěné nízké schůdky vypadají pěkně, jsou pevné, ale hůře je uskladnit v malém prostoru. Vysoké schůdky se dají sice složit, ale i pro ně musíte najít místo. Určitě se zajímejte o maximální nosnost. A jistě uvítáte i protiskluzový povrch.

## NA ZAHRADU

Udržet zahradu v pořádku vyžaduje velké úsilí. Investujte do vychytávek, které vašemu zahradníkovi usnadní práci.

### Vysavač listí

Snadno s ním vyčistíte zahradu od spadaného listí. A nejen to. Dokáže vysát okap od nečistot, poslouží při úklidu pilin, ale odstraní i čerstvý sníh. Využití tedy bude celoroční. A věřte, že tahle původně neoblíbená činnost se stane zábavnou i pro ostatní členy rodiny. Vysavače seženete za pár stovek



## FORMAT 1 spol. s r.o. – praktické elektronické pomůcky pro každého

**Rádi bychom Vám představili firmu FORMAT 1 spol. s r.o. z Křenovic u Slavkova u Brna. Firma byla založena ing. Eduardem Grecem a jeho paní v prosinci roku 1991. Vznikla z nadšení možnosti podnikat a tvořit něco nového. Ing. Eduard Grec byl vášnivým vývojovým pracovníkem a vždy od začátku podnikání upřednostňoval vývoj vlastní řady výrobků.**

Firma se zaměřila ve svých začátcích na výrobu plašičů hlodavců řady OdH1, které ing. Grec vyvinul a vyrobil už dříve do vlastní zahrady na vyhánění krtků, hryzců, hrabošů řady OdK-H2 ze záhonů, zahrady, skleníků, trávníků.

Další zajímavou nabídkou firmy jsou odstraňovače vodního kamene OVK. Úpravárenství vody, které zaznamenává stálý rozvoj, znamená sice ozdravení kvality pitné vody ale na druhé straně přináší uživatelům vodovodů starosti, co s minerálními úsadami, které podobně jako skleróza v žilách se shlukují a ucpávají kovové trubní rozvody. Jedná se o rozpuštěné zbytky chemikálií, jimiž byla voda ošetřena. Dílo zkázy začíná v potrubí ve sklepě a okolo ohřívače užitkové vody a nutí majitele domu k jeho výměně za nové z PVC.

Abychom se vyhnuli investici na kompletní výměnu kovových potrubí ve zdech instalujeme na potrubí (funguje na plastovém i kovovém) OVK a FC300 musíme říct, že po čase se voda změkčila (pozná se při koupání a vaření kávy), nenechává rezavé otisky (jako před tím) a jednou za rok, při výměně vložky filtru si mohu odvážit, kolik úsad zachytila. Čistá voda teče i při odkalování ohřívače (dříve odsud tekla kal). Tím se šetří i energie ohřevu.

Jak říká spokojený uživatel: *„Čerpám vodu ze studny, která je velmi tvrdá také obsahuje velmi jemný písek Mohu všem doporučit řadu OVK a FC300. Od té doby, co jej máme nainstalovaný, nemáme žádné potíže s ucpáváním trysky ve splachovači na WC ani jiné úsady vodního kamene na vodovodních pákových bateriích, ve sprchovém koutu. Pračka i myčka, rychlovarná konvice, jsou bez viditelných úsad. A také rostliny výrazně lépe prospívají.“*

Všem, kteří se chtějí vyhnout nákladné investici výměny zabudovaných rozvodů, teče jim rezavá voda, při napouštění vody klesá její tlak v potrubí, doporučuji, aby neváhali a použili tuto jednoduchou a nenákladnou metodu řady OVK a filtr mechanických nečistot FC 300.

Výhodou firmy FORMAT 1 spol. s r.o. je, že pokud by se Vám přístroje polámaly firma je opravuje ! Není třeba je vyhodit a koupit nové, tak šetříme životní prostředí.



**Více na [www.format1.cz](http://www.format1.cz).**



i za deseti tisíce korun. Záleží na tom, co od výrobku očekáváte. Podstatné také je, jak velkou máte zahradu.

#### **Zahradní vozík**

V minulosti nemohlo na žádné zahradě či dvorku chybět tzv. kolečko. Tohle jednoduché zařízení poslouží skvěle i dnes. V dnešní době ho seženete v různých, moderních variantách. Vše uzpůsobené konkrétním potřebám. Vyrábějí se z mnoha materiálů, z kovu, plastu, ale také z textilu atd. Je na vás, zda se zaměříte hlavně na cenu nebo na odolnost. Berte v úvahu také nosnost i hmotnost, kterou tak společně s nákladem budete muset vláčet. Textilní se hodí hlavně těm, kteří nemají dostatek prostoru pro uskladnění. Motorizované vyžaduje vyšší investici, ale méně se nadřete.

#### **Robotická sekačka**

Jen tak si sedět pod pergolou, popíjet víno, případně vychutnávat právě ugrilovaný steak a sledovat, jak pracuje za vás. Veškerou činnost odvede robotická sekačka. Váš trávník udrží v dokonalé kondici. Bez námahy. Při výběru vás kromě ceny bude zajímat velikost sekané plochy, ale i její tvar. Máte zahradu ve svahu? Jsou tam překážky v podobě živého plotu? Některé modely se dnes vyrábějí se zabudovaným GPS systémem. A tak chytrá sekačka si dokonale zmapuje zahradu, pozná, co už posekala, kde je jaká překážka atd.

#### **PILNÁ VČELKA**

Opravuje všechno, co se porouchá? Hodiny, všelijaké strojky, telefony apod? Skvěle mu poslouží sada nástrojů pro mikroelektroniku.

#### **Lupa s LED osvětlením**

Často se stane, že v domácnosti nemáme dokonale vyřešené osvětlení. Pokud váš kutil pracuje s drobnou

elektronikou, potřebuje na ni dokonale vidět. Určitě ocení lupu s LED osvětlením, kterou si přisvítlí na detaily.

#### **Pracovní oděv**

Dokonalý kutil musí mít dokonalé oblečení. A hodí se i pod vánoční stromeček. Jak vybírat?

##### **+ Montérky**

Nejznámější a nejrozšířenější pracovní oděv využije stavitel, zahradník, zkrátka každý, kdo rád kutí. K dostání jsou v pánském i dámském provedení. V zimě ocení zateplenou variantu. Seženete je i s reflexními prvky, potiskem nebo zesílenými částmi.

##### **+ Reflexní oděvy**

Hodí se vždycky. Práce pak bude mnohem bezpečnější. Bývají nepromokavé, funkční a hlavně dokonale viditelné. Nemusíte kupovat hned celou kombinézu, ale na trhu jsou menší komponenty, trička, čepice, vesty či polokošile nebo kalhoty. Určitě neuděláte chybu reflexní bundou. Chcete-li pořídit jen drobnost, kupte reflexní vak, do kterého váš kutil dá vše potřebné.

##### **+ Rukavice**

I pracovní rukavice mohou být šik. Navíc ochrání před úrazy, nečistotami a taky před puchýři. Při výběru ale dbejte na správnou velikost. U rukavic je podstatné, aby nebyly porušené, protože by pak nesplnily svůj účel. Berte v potaz také prostředí, v kterém bude kutil pracovat. Přejde do kontaktu s chemikáliemi? Bude se pohybovat v chladu? Bude řezat, sekat nebo se má chránit před elektrickým proudem? Investujte do kvality.

Text: Michala Jendruchová,  
foto: Shutterstock.com



**Sleva 20%**

na veškeré vánoční osvětlení a dekorace  
v internetovém obchodě [www.kokiskashop.cz](http://www.kokiskashop.cz)  
slevový kód: 20VANOCE

# Vánoční osvětlení už teď? ANO!

*Přestože se Vánoce nezadržitelně blíží, na spoustu věcí máte ještě dostatek času. Nemusíte zatím shánět stromček ani kapra, počká i nákup vánočních dárků. Co ale rozhodně nepočká, je nákup vánočního osvětlení. Víte proč?*

## Vánoční osvětlení je nyní skladem

Zatímco v říjnu sklady vánočními světelnými dekoracemi přímo přetékají, v listopadu jsou již ta nejoblíbenější světla beznadějně vyprodaná. Pokud tedy máte jasnou představu o tom, jak by měl Váš domov o Vánocích vypadat, na nic nečekejte a nakupujte už nyní. Pár týdnů před Vánoci může být pozdě.



## Všechny novinky k dispozici

Také vánoční osvětlení podléhá módním trendům. Vánoční řetězy, které vyhovovaly v loňském roce, už letos nemusí být vůbec aktuální. Nakupte proto včas novinky v dekorativním osvětlení, jako jsou svítící kópule, světelné tyče s efektem padajícího sněhu, nebo solární světelné hadice. Nemůžete

se rozhodnout, zda se Vám víc líbí teple nebo studené bílé osvětlení? Řešením jsou LED řetězy, které obsahují oba druhy diod.



## Včasná instalace

Plánujete letos velkolepou venkovní výzdobu Vašeho domu či zahrady? Pak pamatujte na to, že ven patří pouze dekorace se stupněm krytí IP 44 a vyšším, a také na to, že veškeré osvětlení je třeba nainstalovat včas. Nejlépe teď, dokud ještě neudeřily mrazy. Využijte proto posledních teplých podzimních dnů k instalaci vánočních dešťů, rampouchů a závěsů. Jakmile přijde advent, budete mít o starost méně a můžete se v klidu těšit na Vánoce.

S nákupem vánočního osvětlení se nevyplatí čekat. Některé světelné dekorace využijete doma už nyní a zpříjemníte si jimi prodlužující se podzimní večery.

Sledujte naše akční slevy a nakupujte na Kokiskashop.cz kvalitní vánoční LED osvětlení za nejnižší ceny.



[www.kokiskashop.cz](http://www.kokiskashop.cz)

**KOKISKASHOP**  
Má internetové obchodní centrum

# ZKRÁŠLETE SI DOMOV A VYTVOŘTE SI VÁNOČNÍ ATMOSFÉRU

S první sněhovou vločkou, rozsvíceným stromečkem na náměstí nebo s první adventní besídkou na nás opět dolehne vánoční atmosféra. A možná letos poprvé si uvědomíme, že není důležitý prohýbající se stůl s jídlem a hromada dárků, ale vlastně úplně obyčejné věci, jako je zdraví a společně strávený čas se svými blízkými. Pokud jste se plně ponořili do atmosféry kouzelných Vánoc, možná je na čase přetvořit váš domov a probudit v něm tu pravou zimní atmosféru.





Vánoční atmosféra začíná především ve vaší mysli. Ani nejdokonalejší designová výzdoba vám nemusí navodit pohodu a klid, která k Vánocům patří. Je jen na vás, jak se rozhodnete prožít vánoční svátky a jak si užijete nejkrásnější období roku. Pojdme si na chvíli odpočinout



a začíst se do našeho vánočního článku. Ohlédněme se za tím, proč vlastně Vánoce slavíme a kam sahá historie vánoční výzdoby a jaká symbolika se skrývá za dnes už tradičními dekoracemi v podobě adventního věnce či stromečku.

### Tajemství tradičních vánočních dekorací

Vánoční stromeček, jmelí, betlém, svíčky či barevné ozdoby. To vše jsou pro nás Vánoce. Některým těmto symbolům Vánoc ale nevěnujeme příliš pozornosti, zkrátka jsou pro nás během vánočního období tak trochu zvykem a automaticky si jimi zkrášlujeme naše vánoční příbytky. Zajímali jste se ale někdy, jaký je vlastně původ takového zdobení stromečku? Či proč věšíme jmelí?

### Vánoční stromeček

Jen sporadicky se objeví někdo, kdo vánoční stromeček nemá. Ať už z důvodu malého prostoru či nepraktičnosti. Ve většině případů se ale shodneme, že bez vánočního stromečku nejsou ty pravé Vánoce. Co se týká zdobení, dnes se domácnosti poměrně liší. Ať už se jedná o to, zda se zdobí stromeček den před Štědrým dnem, nebo na Štědrý den, či patříte k těm nedočkavcům, kteří zdobí stromek už několik týdnů před Vánoci. Kde se ale tradice zdobení stromečků vzala?

Historie sahá do roku 1570 v Německu. Až v 17. století se ale začínají vánoční stromečky objevovat v městských domech. U nás je tradice spojována s ředitelem Stavovského divadla, Janem Karlem Liebichem, který nechal v roce 1812 postavit ozdobený stromeček pro své přátele. Na venkov se tento zvyk dostával velice pomalu. A pokud se ptáte, co na tento lidový zvyk církev, ani ta nebyla v přijetí této tradice přívětivá. První přijala zdobení stromečků protestantská církev. Zajímavé je, že ve Vatikánu byl poprvé ozdoben vánoční stromek až v roce 1982. V těchto letech si mnozí z vás už dávno užívali vánočního stromu s rodinou.

Vánoční stromeček vznikl z původní tradice zdobení domovů chvojím na ochranu před duchy. Jehličnany jsou považovány za symbol věčného života. Ozdoby vánočního stromečku byly původně velice skromné. Převažovaly ořechy, sušená jablka a jiné ovoce či pečivo. Později byly stromečky zdobeny perníčky, stuhami, slamenými ozdobami a svíčkami. Dnes se ozdoby v každé domácnosti velice různí, někteří sází na klasiku v podobě přírodních ozdob, jiní zase na luxusní a netradiční ozdoby.

#### Tipy, jak ozdobit vánoční stromeček:

Čím dál více se trendy ve zdobení stromečků vrací k přírodním materiálům, decentním ozdobám a jemným barvám. Doba umělých stromečků s kýčovitými ozdobami je ta tam. V první řadě by se vám výzdoba měla hlavně líbit. Přece jenom vy se budete na stromeček celé svátky koukat a těšit se z něho.

Jak nazdobit stromeček, aby vypadal hezky a systematicky? Začněte nejprve světýlky, které většinou musíme omotat kolem stromečku, dále ozdobte většími dekoracemi jako jsou řetězy či velké mašle, pokračujte cukrovím. Zdobit začínáme největšími ozdobami, dále zdobíme odspodu až po ty nejdrobnější ozdoby na vrcholu. Zdobte asymetricky, ale zároveň dbejte na to, aby byl stromeček vyrovnaný. Vedle tradičních baněk, hvězdiček a vánočních ozdob tu máme i zajímavé nápady na netradiční ozdůbky.

**Dekorace ze dřeva** - Přírodní barva, vůně lesa a teplý nádech, i tak mohou vypadat dřevěné dekorace. Ty přitom ladí ke všem barvám.

**Netradiční ozdoby** - Pokud toužíte pořídit si letos originální ozdobu, můžete sáhnout po netradičních materiálech. Co takhle vyzkoušet jemné skleněné ozdoby, zimní květy, kovové ozdoby či papírové dekorace

**Teplo domova** - Pletené, háčkované či drhané ozdo-



# ROZSVIŤTE SI *Vánoce*

s propojovacím osvětlením  
**CONNECT SYSTEM**  
jednoduše a rychle

- určené k dekoraci domu, zahrady, altánu, balkónu, plotu apod.
- možnost rozšiřování výzdoby dalšími řetězy a tvary díky propojovacímu kabelu
- velký výběr barev LED světýlek





by budou letos vládnout všem skandinávským stromčkům, vyzkoušejte v kombinaci s dřevěnými a přírodními ozdobami.

**Vánoční poslové** - Vánoční skřítki ze Skandinávie, andělci, postavičky, talismany, strážci rodinného krbu, zvířátka a další bytůstky, ať už látkové, pletené či dřevěné, ožíví váš vánoční stromček a dodají mu originalitu a příběh. Vytvořte si vlastní postavičku, která je typická

jen pro vaši rodinu. Uvidíte, jak vám stromček mnohem více přilne k srdci.

**Vánoční spirála** - Pokud chcete vytvořit geometrickou spirálu na vašem vánočním stromčku, použijte různé řetězky, stuhy a ozdoby. U spirály je vhodnější kombinovat pouze dvě barvy, více barev by působilo nevkusně.

**Staročeská klasika** - Toužíte zažít staročeské Vánoce? Ozdobte si stromček některou dekorací z dob našich



## Adventní vánoční věnec

Zajímavý historický původ má dnes už tradiční adventní věnec. O tom, co skutečně předcházelo vzniku tradice zapalování adventního věnce se značně polemizuje. Některé zdroje vykládají inspiraci od židovského svátku Chanuky, kdy se zapaluje postupně osm svíček. Zvyk adventního věnce mohl být také inspirován dávnou tradicí germánů, kteří si pomocí zapáleného ohně uprostřed zeleného kruhu připomínali Slunce.

Doložená historie adventního věnce sahá ke konci 19. století, kdy habsburský pedagog a kněz nechal zavěsit do společenské místnosti kolo od vozu a umístil na něj 23 svíček, 4 velké bílé a 19 malých červených svíček. Později se kolo zdobilo jehličím a větvemi, a tak vznikla tradice adventního věnce.

I rozmístění svíček má svá pravidla. Říká se, že by měly čtyři svíčky stát naproti sobě, jakožto symbol Kristova kříže, kterým žehná na všechny světové strany. Dnes mají svíčky také svou symboliku. První svíce představuje naději, druhá svíčka symbolizuje mír, třetí přátelství a poslední čtvrtá svíce lásku. Ať je historie adventního věnce jakákoliv, atmosféra první zapálené svíčky je prostě kouzelná a rozhodně k Vánocům patří.

## Chvojí a jmelí

Právě chvojí z jehličnanů lze považovat za předchůdce vánočních stromečků. Zdobilo se podobně ořechy, jablky či dalším sušeným ovocem. Zelené chvojí mělo vyháňt zlé duchy a čarodějnice. Symbolem Vánoc je také jmelí, které je dnes vedle přírodní podoby nabarveno na zlatou či stříbrnou barvu.

Jmelí se tradičně zavěšovalo na dveře a na štědrovečerní tabuli. Právě o Štědrém dni může muž políbit ženu, která se mu líbí. Jmelí skrývá řadu legend a mýtů. Podle Keltů jmelí značí štěstí, odvahu, lásku a také plodnost. Legenda také vypráví, že dříve bylo jmelí velkým stromem, ze kterého Josef vytvořil kolébku pro Ježíška. Z toho samého stromu pak byl vyroben kříž pro Ježíšovo ukřižování. Poté se strom zmenšil a byl nucen žít na jiných stromech.

## Neotřelá klasika

Čím začít adventní a vánoční výzdobu? Velice oblíbenou dekorací, která vydrží celý advent je věnec na dveře. Pokud máte dveře v exteriéru a víte, že jsou vystaveny zimnímu počasí, volte přírodní a odolné materiály. Zapomeňte na peří, látku či papír. Populární jsou přírodní materiály, dřevo, sušené ovoce, koření, šípky, drobné větvičky, případně jejich kombinace s umělými ozdobami. Nejlepším způsobem přichycení je omotání drátem. Na drobné ozdoby použijte tavnou pistoli.

Další výzdobou, která poslouží i jako klasický adventní věnec, je tzv. adventní parter. Ten je zpravidla podlouhlého tvaru nikoli kulatého. Jedná se o aranžmá tvořené alespoň třemi svíčkami. Tato varianta je vhodná také na okenní parapet. Poslouží nám i zahradní truhlík, díky kterému si snadno vytvoříme venkovní de-

babiček a prababiček. Slaměná vločka, andílek z kukuřičného šustí, dřevěný zvoneček či na špičku betlémskou hvězdu. V jednoduchosti je zkrátka krása.

**Hvězda večera** - Přemýšlíte nad tím, jakou ozdobu zvolit na vrchol vašeho stromečku? Nemusí to být nutně obyčejné špičky, které se prodávají součástí dekorační sady. Velká hvězda, vločka, mašle či zářivý květ určitě dodají vašemu stromečku tu pravou hlavní ozdobu.

koraci.

Výzdoba štědrovečerní tabule je téma na celý článek, avšak základem je kvalitní a slavnostní sada nádobí, ubrusky a také svícen. Klasickou variantou je tzv. ikebana, živá dekorace na stůl, parapet či jiné místo. Většinou jsou základem větvičky, ty jsou ale díky napichování do mokré aranžovací hmoty doplněny řezanými květinami a samozřejmě svíčkou. Ikebana je záležitost velice slavnostní, proto se hodí právě na štědrovečerní večeři či sváteční oběd.

### Na maličkostech záleží

Vedle hlavních dekorací, jako věnec a stromeček, lze vyzdobit interiér i exteriér drobnými dekoracemi a ozdobami, které ještě více umocní kouzelnou a útulnou vánoční atmosféru. Jedním z nenahraditelných prvků při vánočních dekoracích jsou světýlka, lampičky, žárovky a samozřejmě svíčky. Cokoliv svítícího nám připomíná hvězdy na obloze a rozzáří nám vizuálně domov. Pro vnitřní dekorace je lepší použít teplé světlo připomínající oheň, pro venkovní dekorace můžeme použít i bílá světýlka, případně různé barevné kombinace. Efektivně vypadají také větvičky omotané světýlky či světýlka ve váze.

Pokud chceme Vánoce prožít všemi smysly, nejlepší je zaměřit se také na vůně. Nic nám nenavodí tu pravou atmosféru Vánoc jako provoněná kuchyň cukroví, purpura či doutnající františek. Nezapomínejte také na okna, ty mohou zase parádu udělat zejména pro okolní sousedy. Inspirujte se například ve Skandinávii, kde do každého okna lidé zavěšují svítící vánoční hvězdu. Při pohledu na okna v bytech je to prostě nádhera. Pokud máte doma děti, rozhodně nesmí chybět adventní kalendář. Jestliže nechcete jen čokoládové tabulky v nevzhledné papírové krabici, vyrobte si vlastní. Využít můžete pytlíčky, které si ozdobíte podle sebe a do nich dáte cukroví pro děti. Právě tyto maličkosti mohou ještě více zkrášlit váš domov.



### Barvy Vánoc

Vsadíte na klasiku, nebo milujete netradiční kombinace? Červená a zelená, nejtradičnější barevné kombinace, které už řadu let dominují ve vánoční výzdobě. Tuto nestárnoucí klasiku lze zkombinovat jak s přírodními materiály, tak vsadit na vznešenější styl a doplnit výzdobu o světýlka a třpytivé ozdoby. Moderní varianta této kombinace vychází z vysokého lesku smaragdově zelené barvy v kombinaci s vínovou barvou. Váš domov tak bude působit velice vznešeně a luxusně. Zeleno-červený stromeček má taktéž nejvýraznější symboliku. Červená barva totiž symbolizuje prolitou krev Kristovu, je také symbolem lásky a vášně. Tmavě zelená barva jehličnanů a stálezelených listů připomíná věčný život a sílu. Další barvou, která se samozřejmě skvěle kombinuje se základní zeleno-červenou variantou je zlatá. Tato barva je sice významově připisována symbolu slunce či bohatství, ale o Vánocích zlatá barva odkazuje na jeden ze tří darů Tří králů. Zlatá barva symbolizuje moudrost a vznešenost, která je opět spojená s křesťanstvím. A to konkrétně s královským původem Ježíše, jakožto Božím králem.

K oblíbené a velice elegantní barvě patří i ledově bílá barva, která se svou neutralitou hodí do každého interiéru. Tu lze uchopit jednotně a celý stromeček zahalit do této nevinné sněhové barvy, která ještě více umocní zimní atmosféru, či ji lze nakombinovat s jakoukoliv barvou od červené, zlaté, modré či růžové. Bílá barva je symbolem nevinnosti a čistoty, ve spojení s Vánoci je





# U nás ožívá křehká tradice

V rukou zkušených malířů a malířek skla vzniká svět křehké krásy. Krásy, která pracuje s léty prověřenými ručními postupy a proměňuje je v kouzelné ozdoby Nastrom ze Vsetína.



Všechny naše kolekce a výrobky  
jsou dostupné na našem e-shopu  
[www.nastrom.cz](http://www.nastrom.cz)



vnímána také jako zázrak v podobě narození Páně. Použít můžete nabělené ozdoby, přírodniny, vločky a další ozdoby.

Tradiční barvou pro zdobení vánočních stromků je také barva modrá, případně její kombinace se stříbrnou. Modro-stříbrná dekorace je spjata s kouzelnou zasněženou krajinou. Modrá navíc dodá stromečku vznešenost.

### Rozsviďte si Vánoce

K vánoční atmosféře neodmyslitelně patří světélka. S příchodem LED se roztrhl pytel s nejrůznějšími typy řetězů a dalšími ozdobami. V posledních letech se také čím dál větší oblibě těší projektory s vánoční tematikou. S čím začít, rozhodneme-li se vánoční atmosféru podpořit světélky? V první řadě se musíme rozhodnout, co všechno chceme osvětlit, zda lampy budeme používat pouze v interiéru, nebo i venku. O LED je známo, že mají velmi nízkou spotřebu energie, jejich poruchovost je takřka nulová a můžeme vybírat i z mnoha barev, které jsou buď pevně nastavené, nebo volitelné. Bílá je k dostání ve studeném, nebo teplém odstínu. Dopředu promyslete, kterému odstínu dáte přednost, a ten pak použijte jednoduše, aby byl výsledný efekt dokonalý.

### Venkovní vánoční osvětlení

Na trhu najdeme standardní řetězy, nejrůznější světelné závěsy i rampouchy, ve kterých putuje světlo a mnoho dalších možností. Při výběru zejména pamatujte na snadné uchycení a samozřejmě možnost napojení do elektrické sítě. Pokud jste tak neučinili, rozhodně se bude hodit venkovní elektrická zásuvka, kterou instalujeme v blízkosti terasy, případně i stromu, který hod-

láme každoročně na Vánoce osvětlit.

V posledních letech se těší oblibě projektorů, které se instalují do zahrady a promítají vánoční (nebo velikonoční, valentýnské apod.) motivy na dům. Zdrojem světla je buď LED, nebo laser. Zde je potřeba zjistit, jak daleko od domu je potřeba je umístit a jak velkou osvětluje plochu. Dále ověřit vodotěsnost výrobku a možnost napájení. Nezapomeňte se ptát na světelnost, tedy jak moc projekce svítí, aby byla vůbec vidět. V úvahu berte okolní světla (pouliční lampy, světlo z oken apod.) tzv. světelný smog, který by mohl efekt ztlumit.

### Interiérové vánoční osvětlení

Interiérovým vánočním osvětlením můžete doma ozdobit v podstatě cokoli: zábradlí, krbovou římsu, nebo okno. Máte na výběr z mnoha typů vánočních dekorací. Koupíte klasické girlandy a žárovičky, ale i světelný řetěz hýčící barvami. Vše je na vašem uvážení i kreativité. Interiérovými vánočními světly můžete samozřejmě ozdobit vánoční stromek.

Při zdobení vánočního stromečku jsou v současnosti velmi oblíbené řetězy s teplým bílým světlem, jakožto symbolem vánočního světla. Instalovat můžete buď klasický světelný řetěz, nebo svíčkami osazené řetězy. Další oblíbenou položkou jsou nano řetězy, které mají pouze tenký kabel a drobná kapkovitá světla. I nano řetězy jsou různých délek a užijete je jak na velký vánoční strom, tak i v krátkém provedení, třeba do truhlíků a při vlastnoruční výrobě svítících adventních věnců.

Text: Pavlína Hamouzová,  
foto: Shutterstock.com

# Magie útulna

V čem spočívá pravé kouzlo Vánoc? V atmosféře klidu a pohody!

Vyzdobte svůj domov našimi stylovými dekoracemi, naplňte jej nádhernými vůněmi, zapalte svíčky a užijte si letošní svátky jako nikdy předtím!



1. Vonná svíčka Yankee Candle Angel's Wings s něžnou krémovou vůní 2. Vánoční ozdoby Ø 80 mm 3. Závěsná dekorace – vločka Ø 100 mm 4. Zlatý kovový zvonek 60 × 115 mm 5. Aroma difuzér Millefiori Natural Vanilla & Wood 500 ml 6. Rýhovaná svíčka Emocio Rosegold 65 × 140 mm 7. Rustikální svíčka Bolsius Rustic Shimmer Copper 68 × 130 mm, měděná 8. Kovový svícen 190 mm 9. Adventní Věneček Ø 260 mm 10. Kónická svíčka Emocio Metal Rosegold 22 × 290 mm 11. Keramický anděl 145 × 360 mm 12. Dřevěná dekorace 180 mm.

## Svicky.cz


NEJKRÁSNEJŠÍ SVÍČKY, BYTOVÉ VŮNĚ A DEKORACE NA JEDNOM MÍSTĚ

# ZIMA

## UŽ JE TADY

---

Až se vás zima zeptá, co jste pro svůj rodinný dům udělali, co odpovíte? Opravovali jsme, zateplovali, natírali a vyměňovali, protože dům si žádá před nadcházejícími studenými měsíci péči.





Kontrolu si zaslouží jako první střecha. Její povrch by měl být čistý, bez náletové zeleně. Odlupování, nepravidelné blednutí barvy, bubliny a praskliny stejně jako škrábance naznačují, že povrchová úprava již vyžaduje opravu. Zatékat může rovněž v místě špatně ukotvené krytiny. Především doporučujeme zkontrolovat jižní stranu krytiny, která nejvíce čelí nepříznivým vlivům.

Kromě kontroly povrchu střechy je nutné zkontrolovat i spoje, oplechování úžlabí a lemování. Zaměřte se rovněž na kontrolu míst, kam může nejčastěji zatékat, což je v okolí komínů, střešních oken a ventilačního potrubí. Zaměřte se i na nevyčištěná úžlabí. V zimě totiž namrzají a zamezují odtoku vody, což může způsobit zatékání střechy. A nezapomeňte rovněž zkontrolovat i stav komínu. V neposlední řadě byste kontrole měli podrobit i okapy, které jsou pro životnost střechy a celé stavby zásadní. Odvádějí totiž veškerou vodu. Okapy bývají často zanešené navátým listím a dalšími nečistotami. Proto je vhodné je zkontrolovat alespoň před zimou.

## Nátěr plechové střechy

Udržování plechové střechy je daní za její jednoduché pořízení a nízkou cenu. Není snadné zachovat stav, kdy je nejen funkční, ale také pěkná na pohled. Jak tedy při natírání plechové střechy postupovat? Odborné firmy provádějí natírání plechové střechy ve dvou vrstvách dvěma typy barev. Jejich výběr by měl být důkladný, protože musí být speciálně určeny na použití pro plech a odolnější povětrnostním vlivům. Nesmí vyblednout na přímém slunci, a nesmí se na ní tvořit skvrny. Pokud se do natírání plechové střechy budete pouštět sami, volte dvě až tři vrstvy nátěru s různými vlastnostmi. Kombinace základního, tzv. ochranného nátěru, a vrchní vrstvy zaručí dlouhotrvající účinek.

### Jak postupovat

Začíná se vždy stejně – odstraněním nečistot ze střechy. Někdy postačí silný proud vody, jindy je třeba sáhnout po ocelovém kartáči a drhnout manuálně. Dokonale očištěná střecha neobsahuje žádné zbytky předchozí barvy (nebo dokonce barev), proto se často musí sáhnout po smirkovém papíru a plech řádně zbrousit. Také se musí odstranit mastnota, ať už saponátem nebo ředidlem.

Při samotném natírání plechové střechy je třeba brát ohled na venkovní podmínky. Natírat by se mělo buď před létem nebo až na podzim. Povrch musí být suchý, navíc voda nesvědčí ani čerstvému nátěru. U přípravy barvy platí „raději více, než méně,“ protože jen tak bude střecha v jednom odstínu. Nanášet se může válečkem, štětcem i pistolí – hlavně první dvě varianty se vzájemně doplňují.

## Izolace střechy

Střecha, někdy označovaná jako „pátá zeď domu“, musí fungovat jako kvalitní tepelně izolační prvek. Vel-

mi důležité jsou v tomto ohledu materiály nosné konstrukce krovu, pod níž se nachází obytné podkrovní. U běžných rodinných domů to bývají dřevěné trámy.

Při izolaci krovů se často používá pěnový polystyren (EPS), dodávaný v nařezaných blocích. Jeho součinitel tepelné vodivosti je 0,037 W/m<sup>2</sup>K, což není špatné. Problém ovšem nastane, pokud je dlouhodoběji vystaven vlhkosti. Poté se EPS znehodnocuje a ztrácí své izolační schopnosti. O něco vhodnější je šedý extrudovaný polystyren (XPS). Je lehčí a má o 10-20% lepší tepelně izolační účinek. Jeho nevýhodou však je, že nedostatečně chrání před UV zářením.

Podobnou, ne-li větší tradici než polystyren, má minerální vlna, jejíž součinitel prostupu tepla se pohybuje od 0,033W/m<sup>2</sup>K. Minerální vlnu získáváme tavením hornin, nejčastěji čediče či křemene, a na trh se dodává v podobě rolí nebo desek. Na rozdíl od polystyrenu má vysoký bod tání a lépe tak odolává ohni, ale stejně jako polystyren nesmí být vystavena vlhkosti. Rovněž manipulace s ní může být zdraví škodlivá.

Novou generací tepelných izolací je polyuretanová pěna (PIR/PUR), která se od polystyrenu liší nejen vzhledem, ale hlavně tepelně izolačními vlastnostmi. Její současný součinitel prostupu tepla je na hodnotě 0,022W/m<sup>2</sup>. Polyuretanová pěna také velice dobře odolává vlhkosti, díky tomu že jde o difúzně uzavřený materiál. I s těmito vlastnostmi navíc dosahuje výborné objemové hustoty okolo 32 kg/m<sup>3</sup>. Spoje desek jsou řešeny pomocí pero/drážka, což zvedá kvalitu a atraktivitu tohoto produktu.

Použitím tohoto materiálu, který je oboustranně kaširovaný v hliníkové fólii, vyřešíme více problémů. Při jednom položení této izolace, získáme samotnou tepelnou izolaci, parozábranu a reflexní vrstvu. Proto v letních měsících je v obytném prostoru velice příjemné chladno, protože skladba s PIR deskami nepustí naakumulované teplo dovnitř interiéru. Naopak v zimních měsících skladba s PIR deskami nepustí teplo z interiéru, a proto výrazně šetří energii potřebnou na vytápění obytného prostoru.

## Jak vysušit vlhké zdi

Pokud se chystáte vysušit zdi svého domu či bytu svépomocí, doporučuje se aplikace zateplovacího systému nebo jen samotného termokeramického nátěru. Ten vyspraví fasádu poškozenou trhlinami a udrží zdvo v suchu, což zabraňuje tvorbě plísní a řas na stěnách.

Termokeramický nátěr rovněž nedovolí dešťové vodě pronikat do fasády a účinně odvádí vlhkost ze zdiva, takže poskytuje výbornou ochranu pro stavební konstrukce. Po aplikaci nátěru vytvoří na povrchu termokeramickou membránu, která zabraňuje vnikání vlhkosti do podkladu. Termokeramický nátěr má životnost tři až pět let, nátěr reguluje vlhkost v podkladu (zdivu) a tím udržuje stavební konstrukci po celý rok v suchém stavu, čímž snižuje náklady na vytápění a klimatizaci.

Další metodou pro odstranění vlhkosti vzlínáním ze

Vyměňte starý kotel  
za tepelné čerpadlo Daikin  
a ušetřete na energiích



Nyní  
s extra slevou  
až 35 %

Od 1. 9. 2022 začne platit zákaz provozu starých neekologických kotlů na tuhá paliva. Vyhněte se pokutě a pořídte si tepelné čerpadlo.

### Energeticky úsporný zdroj vytápění, chlazení a ohřevu vody

- › Nízké provozní náklady
- › Instalace do 2 dnů
- › Spolehlivý provoz až do -28 °C
- › Záruka 7 let na celý výrobek

### S námi má na tepelné čerpadlo každý

- › S **dotací až 130 000 Kč** získáte tepelné čerpadlo **již od 50 000 Kč**
- › Dotaci pro vás **vyřídíme zdarma**
- › Zajistíme **návrh, instalaci a uvedení do provozu.**
- › Naučíme vás, jak čerpadlo ovládat.

**Neváhejte a vyměňte starý kotel za tepelné čerpadlo!**

[www.daikin.cz](http://www.daikin.cz)



země je injektáž. Tato metoda je založena na chemickém procesu, který ucpe póry v základovém zdivu. Zemní vlhkost tak přestane do zdiva vzlínat, a to se postupně samo vysouší. Chemická látka se aplikuje do šikmých vrtů ve zdivu buď z exteriéru nebo interiéru. Zdivo se zvlhčí a aplikuje se mikroemulze na bázi křemíku-křemičitanů (silikony, silikáty, silikonáty, siloxíny), která pronikne do pórů zdiva a na jejich povrchu vytvoří chemicky vázanou voděodpudivou vrstvu, která znemožní vzlínání vody.

Opatření, která mají zlepšit energetickou bilanci domu, míří nejčastěji na jeho obvodové stěny, kudy uniká nejvíce tepelné energie. Ty lze izolovat z vnitřní nebo z vnější strany, doporučuje se přitom ve většině případů druhá varianta. Vnitřní zateplení totiž přináší více nevýhod než výhod. Především je to riziko kondenzace vlhka uvnitř stavby, což znamená řadu následných problémů, jako je vznik plísní, hniloba dřeva nebo narušování materiálu stěny.

### Topit, topit, topit

Abychom mohli vysušit, musíme samozřejmě topit. Skvělou volbou je tepelné čerpadlo. Tepelné čerpadlo funguje na principu získávání tepla z venkovního prostředí (nejčastěji vzduchu, ale i vody nebo země). Jde tedy o obnovitelný zdroj velmi levné energie. Ideálně se hodí do novostaveb (včetně pasivních) a i do starších, ale zrekonstruovaných domů. Dávno už neplatí, že tepelná čerpadla nejsou vhodná do chladnějších oblas-

vodu pro domácnost. Na jejich pořízení stále můžete získat štědrý státní příspěvek buď z kotlíkových dotací nebo z programu NZÚ.

### Nejběžnější je kontaktní izolace

Tepelněizolační ochrana se proto orientuje většinou na vnější stranu obvodových zdí, kde se otevírá škála mnohem efektivnějších typů zateplení a úpravy vzhledu stěn. Nejrozšířenější jsou kontaktní zateplovací systémy s izolantem s polystyrenu nebo minerálních vláken. Jejich použití má v řadě evropských zemí více než třicetiletou tradici a spěšně se díky nim dosahuje snížení tepelných ztrát staveb. Ochrana před přehříváním konstrukce v létě i před promrzáním v zimních měsících přispívá jak ke zvýšení stability domu, tak k celkové vyšší tepelné pohodě pro jeho obyvatele.

Své místo mezi systémy tepelné izolace vhodnými pro adaptaci podstřešních prostorů si za posledních dvacet let vydobyla novinka, foukaná celulózo-ová izolace. Jde o patent ze 70. let a technologie spočívá v zafoukání izolace vyrobené z novinového papíru. Díky unikátnímu systému aplikace lze zabránit energetickým ztrátám přes těžko přístupná místa (zákoutí nad krovky apod.), kam běžnou izolaci nelze aplikovat. Speciální stroj zaplní izolací připravené dutiny stěn, střech nebo stropů, a vytvoří tak kompaktní izolační vrstvu.

Celulóza je přitom upravena tak, že odolává požáru, hnilobě, hlodavcům i hmyzu. Pro vstup do konstrukce postačuje například odtržení jednoho záklopového prkna a následně lze konstrukci vyplnit až do vzdálenosti čtyř metrů.

### Ekologická varianta: konopí

Oblíbeným a s ohledem na environmentální trendy často využívaným stavebním materiálem je konopí. Přizpůsobil se tomu i trh se stavebními materiály, na němž je dostupná škála výrobků z konopí, jež jako přírodní produkt neobsahují přídavné látky poškozující životní prostředí. Široké uplatnění má konopí zejména v oblasti tepelných izolací. Manipulace s konopnými deskami je příjemná a nehrozí podráždění z úlomků vláken.

Z konopných vláken jsou vyráběny tepelně izolační materiály ve formě desek či rouna - termokonopí. Díky tomu, že jde o přírodní materiál, je manipulace a prá-



tí. Moderní čerpadla fungují spolehlivě i při venkovní teplotě až  $-28\text{ }^{\circ}\text{C}$ , takže jimi bez problému můžete topit celou zimu, případně také výhodně ohřívat teplou



**IDEK  
AMA**

Dekama.cz  
váš spolehlivý  
partner pro  
zajištění  
DOTACÍ!!!



**ELVO**  
dobrovice

Vzorková prodejna  
Újezd 13, 294 42

ELVO-Johan s.r.o.  
Mlýnská zahrada 99  
294 41 Dobrovice  
mobil: +420 777 338 955  
E-mail: elvo-dobrovice@seznam.cz



- Topení, voda, elektro, plyn (včetně revizí a projektu)
- Automatické Kotle na Tuhá paliva
- Plynové kotle
- Elektro kotle
- Tepelná čerpadla
- Termické panely na ohřev vody
- Vložkování komínů i revize
- Fotovoltaické panely pro domácnost
- Plynová kamna
- Elektrické udiřny



Kotel do úzkých kotelen



**JUNKERS**

**BOSCH**

**ELVO-DOBROVICE.CZ**

ce při aplikaci mnohem příjemnější a bez zdravotního ohrožení ostrými úlomky vláken, jak je tomu například u minerální vlny. Snadná manipulace umožňuje rychlou a jednoduchou montáž konopné izolace mezi krokve a díky srovnatelným tepelně izolačním vlastnostem, součinitel tepelné vodivosti 0,04 W/(m.K), mohou konopné materiály nahradit minerální vlnu. Uchovávají si dlouhodobě své vlastnosti, jsou pevné, odolné proti vlhkosti, nehrozí ani napadení škůdci či hnilobou.

### **PUR/PIR izolace**

Novou generací tepelných izolací je polyuretanová pěna (PIR/PUR), která se od polystyrenu liší nejen vzhledem, ale hlavně tepelně izolačními vlastnostmi. Její současný součinitel prostupu tepla je na hodnotě 0,022W/m<sup>2</sup>. Polyuretanová pěna také velice dobře odolává vlhkosti, díky tomu že je to difúzně uzavřený materiál. I s těmito vlastnostmi navíc dosahuje výborné objemové hustoty okolo 32 kg/m<sup>3</sup>. Spojení desek jsou řešeny pomocí pero/drážka, což zvedá kvalitu a atraktivitu tohoto produktu. V případě volby tohoto materiálu, který je oboustranně kaširovaný v hliníkové fólii, získáme obrovské výhody oproti ostatním materiálům a vyřešíme mnoho problémů. Při jednom položení této izolace, získáme samotnou tepelnou izolaci, parozábranu a reflexní vrstvu. Proto v letních měsících je v obytném prostoru velice příjemné chladno, protože skladba s PIR deskami nepustí naakumulované teplo dovnitř interiéru. Naopak v zimních měsících skladba s PIR deskami nepustí teplo z interiéru, a proto výrazně šetří energii potřebnou na vytápění obytného prostoru.

### **Polystyren a minerální vlna**

Při aplikaci kontaktního systému se nejčastěji používají dva klasické izolační materiály - polystyren a minerální vlna. V případě polystyrenu se desky lepí pomocí tmele přímo na obvodovou stěnu, kotví se pak plastovými talířovými hmoždinkami. Součástí systému je souvrství vyrovnávací malty, sklotextilní síťovina a omítky. Nevýhodou polystyrenu, uplatněného v kontaktním izolačním systému, je jeho malá propustnost pro vodní páru, tedy velký difúzní odpor, což může znamenat kondenzaci vlhkosti ve stěně. Proto je vhodný na stěny z materiálu, který má rovněž difúzní odpor vyšší - např. beton. Pro aplikaci na cihelné nebo plynosilikátové zdivo se hodí méně. Riziko kondenzace vodních par lze snížit použitím polystyrenových desek s malými otvory, které zajistí odvádění vodních par.

Minerální vlna se v kontaktním zateplovacím systému uplatňuje ve formě minerálních desek, které tvoří sendvič s kolmými nebo podélnými vlákny. Desky se lepí na fasádu a kotví se plastovými hmoždinkami. Sendvič je uchycen i vrstvou lepidla a v konstrukci jsou ještě armovací výztuže a omítky. Desky se používají na všechny typy zděných a betonových konstrukcí.

Riziko kondenzace se ale týká částečně i kontaktních systémů, které jako izolantu využívají minerální vlnu,

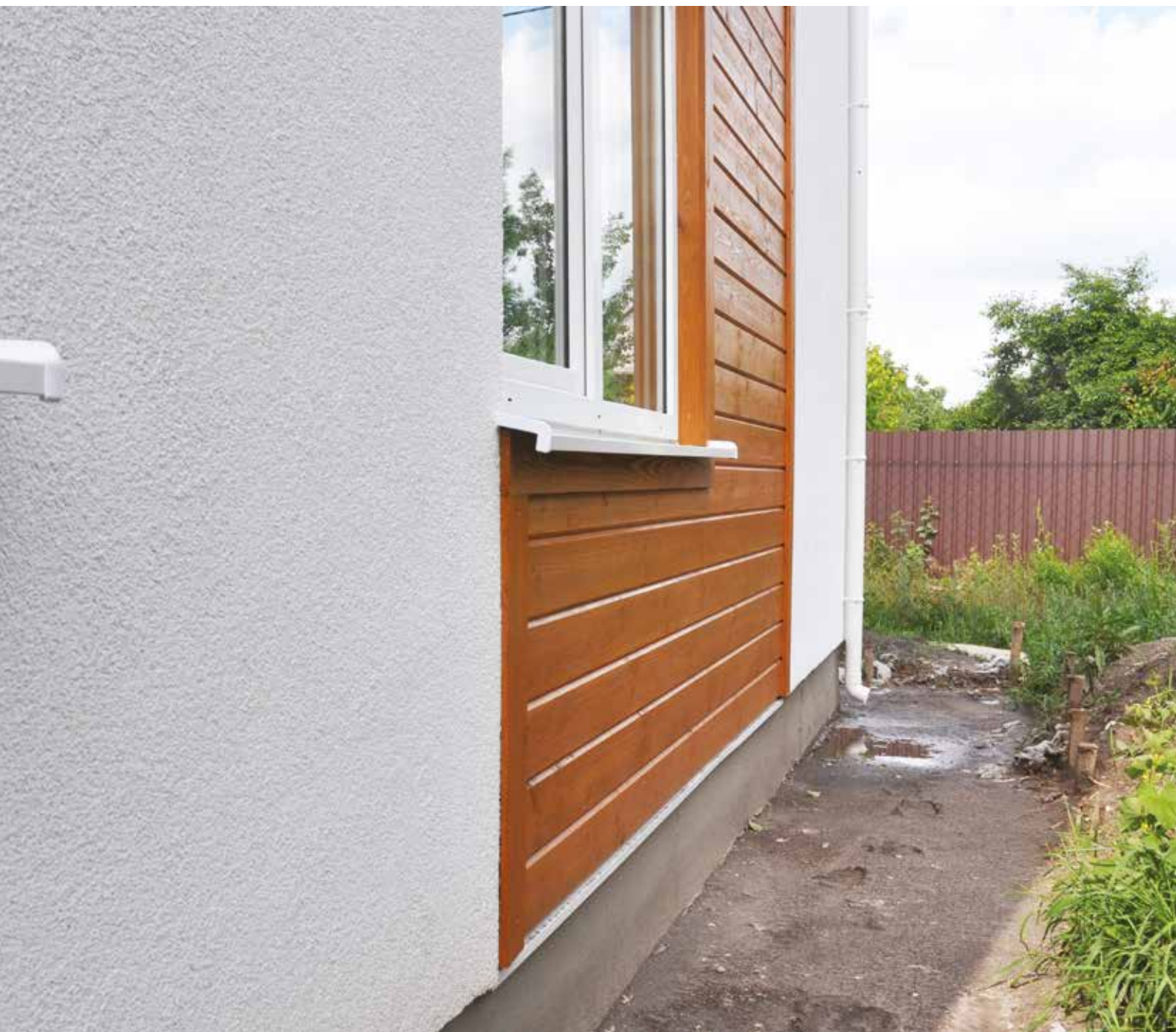


pokud je použit lepicí tmel. Pokud chceme předejít případným problémům s kondenzací vodní páry ve stěnách, je vhodnější použít minerální tenkovrstvé omítky. I když jsou dražší, jsou podstatně difúzně propustnější.

### **Pozor na chyby**

V případě kontaktního vnějšího zateplení jde o ucelený stavební systém a jeho funkčnost a životnost zaručí jen použití certifikovaných materiálů a výrobků. Stejně důležitá je i kvalita přípravy a vlastních prací při realizaci zateplení. K častým chybám patří provádění zateplení zcela bez projektu nebo podle špatně provedeného projektu, který neřeší podrobně jednotlivé detaily zateplovacího systému.

Patřičnou pozornost je také nutné věnovat provedení řemeslných prací - přípravě podkladu před lepením



tepelného izolantu, lepení desek tepelného izolantu a správnému provedení armovací vrstvy. Ke vzniku vad u kontaktních systémů často také dochází kvůli nevhovujícím povětrnostním podmínkám při zateplování. Tloušťka izolace při materiálovém návrhu zateplení by neměla být určována náhodně ale tepelně-technickým výpočtem, který vychází ze stávající skladby obvodového pláště a stavu budovy. Předem by měl být stanoven cíl, kterého chceme dosáhnout – například parametry nízkoenergetického domu. Zažitý názor, že k zateplení domu je dostačující 5 cm izolant, je mylný. Dnes se běžně používají tloušťky 12 cm, 14 cm v některých případech i 25 cm.

Zateplení domu je investičně velice nákladná záležitost. Proto je nezbytné si ohlídat záruky, které na kompletní systém bývají dnes již standardně 10 let i více. Kontakt-

ní zateplovací systémy jednotlivých výrobců mají danou skladbu a nahrazovat je jinými materiály není doporučeno právě z toho důvodu, že v případě reklamací se problém vztahuje pouze na jednotlivé materiály nikoliv na skladbu jako celek. Žádný výrobce neuzná reklamaci svého systému s jinými, předem neodsouhlasenými prvky.

### **Výhody provětrávaného systému**

Vedle kontaktních systémů se při zateplování vnějších plášťů budov uplatňuje i systém provětrané fasády. Nejčastěji používaným materiálem jsou minerální desky s hydrofobizační, vodoodpudivou úpravou, které se vkládají do profilů nebo držáků fasádního obkladu ukotvených ve stěně. Mezi nimi a izolační vrstvou je větraná vzduchová mezera. Vnější úprava skýtá různé možnosti s použitím osvědčených materiálů. Systém je

univerzální a hodí se jak pro velké administrativní budovy, tak pro rodinné domky.

Díky tomu, že je izolace vložena do roštu, lze v konstrukci provětrávané fasády použít i poměrně měkkých a vysoce prodyšných desek minerální vlny. Tím, že mezi vatou a krycími deskami je odvětraná mezera, není odchod vodní páry ze stěny prakticky nijak omezen. Proto se tento systém hodí zejména pro dodatečné izolování starších staveb, jejichž zdívo bylo sanováno proti vlhkosti a nestačilo ještě zcela vyschnout. Vzduchová mezera zároveň snižuje tepelnou zátěž v letních měsících. K výhodám provětrávaných fasád patří i skutečnost, že tato technologie umožňuje suchou montáž, takže stavba není tolik závislá na počasí a ročním období.

### Design není vedlejší

Kromě praktických výhod nabízejí provětrávané fasády i pestré možnosti estetického řešení. K možnostem patří obkladové materiály na bázi dřeva, plasty s různou povrchovou úpravou, vláknocementové desky, obklady z keramických desek, obkladové prvky z umělého nebo z přírodního kamene, ale i obklady na bázi kovů a skla. Lze tak dosáhnout vnější fasády se stálým vzhledem, dlouhou životností a snadnou údržbou.

Provětrávaná fasáda s kvalitním vnějším obkladem je proto vhodnou variantou jak pro novostavby, tak pro rekonstrukce stávajících starších domů. Výhodou u druhého typu použití je to, že není zapotřebí původní a její statické zajištění lze provést současně s upevňováním nosné konstrukce.

### Zateplení podlah

V domě s nezateplenou podlahou přicházíme zhruba až o 10 % tepla. Bydlíte-li v podsklepeném domě a bývá vám doma zima od nohou, je to tím, že z vytápěných obytných místností část tepla uniká do míst s nižší teplotou, tedy např. do sklepů či suterénních nevytápěných prostor. Tepelná izolace podlahy může úniku zabránit.

Pokud plánujete zateplovat podlahu nad sklepem, budete se zřejmě potýkat s jedním zásadním problémem. Zateplení podlahy nad sklepem je totiž problematické kvůli tomu, že dostatečná tloušťka tepelné izolace se většinou do podlahy nevejde. Řešením je zateplení podhledu ze strany nevytápěné místnosti, což je výhodné z hlediska akumulace tepla v zateplené stropní konstrukci. Výhodnější je i proto, že se do podhledu zpravidla vejde dostatečná tloušťka tepelné izolace. Pro zateplení podhledu v nevytápěné místnosti se jako izolační materiál nejčastěji

používají desky EPS, které se lepí a mechanicky kotví k podhledu s povrchovou úpravou tenkovrstvou omítkou. Alternativou pro polystyren jsou desky z minerální vlny, které mají vysokou paropropustnost a jsou nehořlavé, nelze je však kvůli nasákavosti použít ve vlhkých místnostech.

Pokud se použijete do zateplování podlahy nepodsklepeného domu, záleží především na tom, jde-li o rekonstrukci nebo novostavbu. Při rekonstrukci je totiž potřeba odstranit původní podlahu a často provést sanační opatření, která vlhkost sníží – především položit hydroizolační vrstvu.

### Ošetření dřevěných oken

Před zimou se také pustíme do renovace okenních ráků a křídel, pokud to potřebují. Nejprve z nich odstraníme starý nátěr elektrickou bruskou s brusným kotoučem, ručně smirkovým papírem nebo opálením (tento způsob radši přenecháme profesionálům). Poté dřevo dokonale obrousíme skelným papírem s hrubostí 30 – 40 a napustíme fermeží. Po zaschnutí se mastná fermež musí dobře obrousit. Pak si dobře prohlédneme venkovní stranu okenních ráků a křídel, která bývá často značně poničena nepříznivými povětrnostními vlivy. Dřevo bývá měkké nebo dokonce shnilé. Takto postižená místa do hloubky vybrousíme ještě před napouštěním fermeží či luxolu.

Dnes se místo pomalu schnoucí fermeže obvykle používají rychleschnoucí syntetické nátěry. Nevhodné jsou



nitrolaky, které jsou tvrdé, nepružné a vystavené povětrnosti mohou rychle praskat a odlupovat se. Nehodí se ani barvy dvousložkové, které působením UV záření brzy praskají a drobí se. Univerzálně je vhodná speciální syntetická alkydová barva s hedvábným leskem.

# NEŽIJTE V DOMOVECH S PLÍSNĚMI

BIOREPEL® – biocidní přípravek s mikroorganismem *Pythium oligandrum* k odstranění plísní na zdech a k preventivnímu ošetření proti plísním.

## CHYTRÁ HOUBA



**Dlouhodobý  
konec plísní  
v obytných  
místnostech,  
ložnicích,  
dětských pokojích,  
kuchyních,  
výrobnách a skladech potravin,  
ale i ve sklepích, stájích...**

**Distribuce do drogerií,  
prodejen s barvami  
a do oddělení barev  
v řetězcích.**



Výrobce:  
Biopreparáty, s.r.o.,  
infolinka: 728 814 202,  
expedice: 774 441 603  
klimes@biopreparaty.eu

[www.biorepel.cz](http://www.biorepel.cz)

INZERCE

## LÉKÁRNY **ipc**

**Pro celou rodinu!**  
**SLEVY AŽ 60%**  
z doplatků na léky pro všechny  
držitele PHARMACARD.

[www.ipcgroup.cz/cz/pharmacard](http://www.ipcgroup.cz/cz/pharmacard)



**Všechny  
inzulíny  
bez  
doplatku**

v LÉKÁRNÁCH ipc.

**Vše pro zdraví...**

[www.ipcgroup.cz](http://www.ipcgroup.cz)

Je stálá, odolná UV záření, má dlouhou životnost a lze ji použít jako základ, mezivrstvu i konečný nátěr. První vrstva barvy (tzv. základní barva) slouží k ochraně před plísněmi, houbami a UV zářením, ale neodolá vodě, proto musíme vždy nanést vrchní vrstvu (nebo několika), která navíc dá oknům nebo dveřím konečný vzhled.



Vybroušené propadliny vytmelíme dvousložkovým polyesterovým tmelem na dřevo; běžný akrylátový tmel není do venkovního vlhkého prostředí vhodný. Práce s dvousložkovým tmelem je samozřejmě náročnější. Tmel musíme smíchat s tužidlem v předepsaném poměru a obě složky špachtlí dokonale promíchat. Pracujeme rychle, protože tmel po namíchání houstne. Pokud se do směsi dostane prach nebo drobné částičky dřeva, tmel nepoužijeme, nezaschl by. Nepracujeme ani s tuhoucím tmelem, můžeme jím ale podtmelit velkou díru nebo spáru. Tmel na nerovnou plochu nanese špachtlí, dokonale uhladíme a necháme ho mírně převyšovat přes okolní plochu, protože se po zaschnutí mírně propadne. Jelikož je dvousložkový tmel po zaschnutí velmi tvrdý, obtížně se brousí, takže začneme brousit hrubým skelným papírem a postupně přejdeme na jemnější. Dvousložkovým tmelem můžete i nahradit částečně vypadaný sklenářský tmel.

### Základní a vrchní nátěr

V případě, že jsme upřednostnili klasický nátěr fermeží, provedeme základní nátěr nejlépe syntetickou barvou zředěnou ředitelkem S-006 tak, aby jen slabě kryla. Nátěr necháme 2 - 3 hodiny schnout, poté ho obrousíme skelným papírem č.80 - 100. Pak papírovou oblepovací páskou oblepíme skla a přidáme ještě jednu vrstvu jen mírně ředěného základního nátěru. Můžeme ji obarvit univerzální tónovací barvou. Otónovaná základní bar-

va musí být vždy o něco světlejší než konečný vrchní nátěr.

Poté nám zbývají už jen dva nátěry vrchní emailovou barvou. První vrchní nátěr musí být řidší, aby se dobře spojil se základním nátěrem. Druhý nátěr provádíme po 24 hodinách. Vrchní nátěry musíme provádět v čis-

tém, bezprašném prostředí. Na křídlech natíráme každou příčku zvlášť. Poté nátěr roz-tupujeme, aby se slil. Natřené okna položíme na dřevěné lišty a opřeme o zeď tak, že mezi stěnu a sklo okna vložíme polínko nebo ruličku od toaletního papíru. O ně pak stejným způsobem budeme opírat další okna. Po přípravě podkladu přichází na řadu samotné natírání, probíhající ve třech fázích. První je napuštění dřeva základním impregnačním nátěrem proto hnilobě, ředitelným vodou (např. luxol). Po zaschnutí následuje vrchní nátěr disperzním lazurovacím lakem v jedné až dvou vrstvách. Lazurovací nátěry ponechávají dřevu jeho přirozený vzhled.

Natírání by nemělo probíhat na přímém slunci, za vysoké vlhkosti vzduchu nebo při příliš nízkých teplotách.

### Výměna oken

Výdaje za vytápění lze snížit i tím, že si pořídíte nová kvalitní okna. Dobrou zprávou je, že ať vyberete plastová okna nebo dáte přednost dřevěným, je to z hlediska jejich vlastností úplně jedno. Rozdíl je hlavně v tom, že u dřeva je třeba počítat s vyšší cenou a také s následnou péčí o povrchovou úpravu. Vlastnosti všech moderních oken se odvíjí od kvality a konstrukce profilu, typu zasklení a dobrého kování. Obecně platí, že tepelně izolační vlastnosti dřevěných i plastových oken jsou dány jejich stavební hloubkou a zvoleným zasklením. Ale sebekvalitnější okno může zcela znehodnotit neodborná montáž. Objednat si odbornou montáž oken je proto rozumné řešení. Většina dodavatelů při dodávce oken i s montáží poskytuje prodlouženou záruční dobu. Montáž oken je pro správnou funkčnost a tepelnou úsporu minimálně stejně důležitá jako kvalita oken. Rozhodující význam má ošetření tzv. připojovací spáry, tedy správné spojení okna s ostěním. Zejména jde o ošetření spáry z hlediska průniku vlhkosti.

Text: Eva Houserová,  
foto: Shutterstock.com

**Z materiálu  
tvoříš domov.**

**Jsme tvoje  
projektová prodejna.**

**HORNBAACH**



**S námi to zvládnete.**



# KUPOJEME NOVÝ DOMOV

JAKÁ ÚSKALÍ NA NÁS ČEKAJÍ A JAKÝ SI  
MŮŽEME VYBRAT?





Nacházíte se v životním období, ve kterém přemýšlíte o koupi nového domu? Možná již máte svůj vysněný domov vybraný, ale možná teprve před jeho volbou stojíte. O to víc se zaměřte na možnosti, výhody i nevýhody jednotlivých tipů a také důležité informace, které byste jako noví majitelé měli znát.



Jaký typ domu je pro vás ten pravý? Přinášíme vám v článku velký přehled toho, jaké domy na trhu existují

## Montovaný dům pro milovníky stavebnic

Specifickým typem domů je tzv. montovaný dům, nejčastěji montovaná dřevostavba, dům sestavený z betonových panelů či z kovové konstrukce. Základ tedy spočívá v rychlé konstrukci z několika částí. Představit si to tak můžeme jako takovou stavebnici. Na rozdíl od klasické zděné stavby se tak mohou celá stěny domu vyrobit již v továrně, což značně urychlí proces stavby. Mnohdy se řada firem s montovanými domy pyšní dobou stavby až 3 měsíce. Vedle rychlosti je ale velkou přidanou hodnotou také množství možností výběru panelů a materiá-



a co vše promyslet před převzetím klíčů, či položení prvního stavebního kamene?

### Novostavba - výhra, nebo past?

Jednou z možností a velice populárním typem domu je novostavba. Jedná se o typ bydlení, které je většinou stavěno velkými developerskými či stavebními firmami. Může se jednat jak o bytové jednotky, tak o rodinné domy. Největším úskalím při koupi novostavby je to, že do stavby a v mnohých případech ani do dispozice a designu nemá zákazník právo rozhodovat. V podstatě si tak kupujete již hotový dům, v pravém slova smyslu jen nákres či projekt domu, který se teprve bude stavět. S tím souvisí také určitá rizika, jako je zvýšení ceny, posunutí termínu předání a další. Výhodou a také důvodem, proč se lidé obrací na developerské projekty je úspora času a bezstarostnost. Téměř o nic se totiž nemusíte starat, jen si vyberete z nabídky domů, zaplatíte zálohu či určitou část a už si jen odškrtnáváte datum v kalendáři.

Pokud se zaměříme na cenu těchto nemovitostí, zjistíme, že mnohdy cena neodpovídá kvalitě. Domy i byty jsou stavěny s cílem rychle postavit a prodat. Rozhodně pak developerské novostavby nejsou pro toho, kdo chce mít jedinečný a originální dům v soukromí. Developerské jsou si moc dobře vědomi, že poptávka je vyšší než nabídka, a tak se snaží na co nejmenším prostoru vytvořit co nejvíce domů. V důsledku toho vznikají satelitní vesničky se stejnými domy. Dnes už víme, že kvalita materiálů, stavby a provedení rozhodně není spásná. Je to jednoznačně ideální varianta pro někoho, kdo nemá čas stavět svépomocí a hledá rychlé bydlení.

lů. Na trhu dnes už seženete například ekopanely. Neopomenutelným faktem jsou také v některých případech nízkooenergetické vlastnosti těchto domů.

### Dřevostavba dělí lidi na dva tábory

Jedním z nejdiskutovanějším typem domu je bezpochyby dřevostavba. Dřevěná stavba však dávno není jen srub nebo roubenka. Jak jsme již zmínili, jedná se o montovaný dům z dřevotřískových desek s izolačním materiálem. Jak se říká, každá mince má dvě strany, ani u dřevostaveb tomu není jinak. I zde najdeme několik výhod, ale také nevýhod této stavby. Jednoznačně patří k typům domů s nejrychlejší výstavbou, mnohdy disponují velice nízkooenergetickými vlastnostmi a také se uvádí, že dřevo a přírodní materiály mají na člověka pozitivní vliv jak z psychické, tak především z fyzické stránky. Disponují také příjemnou teplotou v bytě - v zimě se dřevostavby velice rychle vytopí a díky termoregulaci se teplo může jednoduše udržet. Naopak z důvodu dopředu vyrobených dřevěných konstrukcí, musí být dispozice velice dlouho dopředu definována, o dispozici kuchyňské linky či zásuvek, tak budete muset mít jasno hodně dlouho dopředu. Dřevostavba se hodí také spíše pro jednoduché stavby, rozhodně neposlouží složitějším návrhům či vícepatrovým budovám.

### Inspirace ze světa - americký bungalov

Přízemní dům s čtvercovým půdorysem a střechou s nízkým sklonem, to je bungalov. Dostal se k nám především ze Spojených států Amerických, kde takový typ bydlení byl typický pro americká předměstí. Nejčastěji je stavěn právě jako dřevostavba, nebo pomocí jiného lehkého materiálu, tím se liší od klasického přízemního zděného domku. Nízké střechy budí u Čechů rozporuplné po-

# Dopřejte svému domu nový vzhled

- ✓ Klasické i modulární stříšky
- ✓ Dlouhá životnost
- ✓ Záruka 5 let
- ✓ Jednoduchá montáž
- ✓ Vizuální atraktivita
- ✓ Stříšky s integrovaným LED osvětlením



OBJEDNÁVEJTE NA  
[WWW.GUTTASHOP.CZ](http://WWW.GUTTASHOP.CZ)



city a mnohdy se ani pro jejich nepraktičnost nehodí do české krajiny. Velká nevýhoda je jejich čtvercový či obdélníkový tvar, který zbytečně zabírá velkou plochu na pozemku. Problémem pak je zasazení domu v případě nerovného povrchu či dokonce ve svahu a také ve špatném vytápění tohoto půdorysu. Přes tyto nevýhody je stále tento typ domů oblíbený u stavebních firem a developerů. Oblíbený je například proto, že lze skvěle přestavět na bezbariérový prostor, ideální je také pro děti či rodiny s domácími mazlíčky.

### Atriový dům - soukromí nadevše!

Možná jste již slyšeli o tzv. atriových domech. Jedná se o specifický typ domu, který svou dispozicí vytváří unikátní vnitřní zahradu či dvorek v soukromí. U tohoto typu domu je předpoklad většího prostoru a samozřejmě i větší obytné plochy, přesto však lze vytvořit atriový dům i na malém prostranství. Například mezi domy, které jsou v těsné blízkosti a prostoru pro zahrádku zde není přespříliš. Dnes se tyto domy velice často kombinují s různými ekologickými materiály a netradičními architektonickými tvary. Ideální pro ty, kteří si potrpí na něco netradičního a zároveň chtějí soukromí. Pokud ale toužíte po velké zahradě se sadem, pravděpodobně to nebude to pravé ořechové. Vnitřní zahrada slouží spíše k posezení a relaxaci.

### Kontejnerový dům - volba pro ekology i městské hipstery

Jedním z nejnovějších trendů jsou domy postavené z vyřazených lodních kontejnerů. Že je to bláznivá představa? Ani náhodou, tyto domy jsou praktické, levné a především stylové. Mnohdy domy z kontejnerů nejdou odlišit od ostatních domů. Materiál potěší především ekologicky smýšlející majitele, lodní kontejnery dostanou totiž nový smysl a nemusí se tak neekologicky likvidovat. Výhodou je také rychlost, samotná stavba může trvat klidně i 8 týdnů. Samozřejmě potěší také nízká pořizovací cena, jeden kontejner lze pořídit za zhruba 40 - 60 tisíc korun. Opět jsou zde ale i nástrahy, které je potřeba dopředu promyslet. Musí se velice důkladně vyřešit izolační prvky a další technické úpravy (podlaha, střecha apod.). Na rozdíl od mobilních domů, musíme stejně jako u ostatních staveb vyřizovat stavební povolení. Rozhodně však stojí za to promyslet tento typ domu, přece jenom vám bude odměnou netradiční a designové bydlení.

### Zděný dům, osvědčená klasika

Že zděný dům patří mezi osvědčené stálíce mnohých majitelů už víme, proč je tomu tak a jaké výhody skrývá tento typ domu? V první řadě je velkou přidanou hodnotou jeho životnost, odolnost a bezpečnost. Přece jenom je zděný dům více odolný vůči klimatickým katastrofám i nehodám. Velkým plusem je pak tepelná akumulace, v létě se můžete těšit z příjemného chladku, v zimě si užijete vytopené místnosti. Zděný dům



má také jednu obrovskou výhodu, poskytuje soukromí (především to zvukové), jak mezi členy domácnosti, tak například pokud je v těsné blízkosti sousedů, ale také pokud stavíte v blízkosti hlučné silnice. Samozřejmě je stavba zděného domu technicky, finančně i časově mnohem náročnější.



### Rekonstrukce starého domu

Pokud jste se rozhodli koupit starý dům a zrekonstruovat jej, nebo jste jej zdědili po svých příbuzných a chcete jej opravit? Pak zbystřete. Jak na povedenou rekonstrukci, aby duše starého domu zůstala? Nejzásadnější rozhodnutí, jste již udělali. Zbourat, či zrekonstruovat?

Toto téma by dalo na celý článek, proto se podívejme nyní na to, jestliže jste se rozhodli dům rekonstruovat. Nejčastějším důvodem je právě charakter a vzhled budovy. Důvodem ale také může být finanční nezávislost, rekonstruovat dům v delším časovém horizontu a postupně lze totiž zvládnout i bez zatížení hypotékou. Zá-

kladem je zjištění všech neduhů a problematických prvků na domě. Vlhkost, plíseň, rozbité odpady či shnilé trámy na střeše. Všechny informace jsou klíčové, proto si dejte záležet a nejlépe od odborníků vyhodnoťte stav vaší nemovitosti. Následuje oprava střechy, technické úpravy, dispoziční změny a vnější prvky a okna a dveře. Nevýhodou je sice delší čas strávený rekonstrukcí, mnohdy ale rekonstrukce vychází podstatně levněji a především je ideální pro ty, kteří mají k domu poutou a chtějí tak zachovat atmosféru starého domova. Rozhodně proto doporučujeme některé typické prvky domu zachovat případně i zvýraznit. Staré kamenné klenby, cihlové zdi či starožitný nábytek vykouzlí nádherný prostor.

### Na co si dát pozor?

Asi nejdůležitějším bodem při výběru domu, je samotný stavební pozemek a lokalita. Ne nadarmo se říká, že právě lokalita značně ovlivňuje samotnou cenu pozemku či domu. Zjistěte si proto, v jakém okolí se pozemek či dům nachází, jaká je vybavenost dané obce, zda se v blízkosti nenachází nežádoucí stavby jako jsou čistírny, továrny, skládky a další technické budovy. Rozhodně se také vyplatí velice důkladně prohlédnout územní

předchozích majitelích, zkontrolujte si vyúčtování služeb, závady a funkčnost veškerého vybavení a nechte si doložit revize. Také se vyplatí zkontrolovat si samotnou výměru.

Samotný dům či projekt je dobré vybírat s chladnou hlavou a znát odpovědi na zásadní otázky. Jako třeba, jak velký dům vlastně hledáte, zda se spokojíte s 3+kk, nebo chcete pokoje pro hosty, pracovnu i zimní zahradu. Dále si musíte ujasnit, jaký typ domu chcete a také, jaká je vaše představa o designu. Skutečně se hodí ultra moderní městský dům na vesnici? Nebude naopak některý typ domu zasahovat do městské zástavby či historického centra? Tyto záležitosti promyslete dřív, než vám stavbu zamítnou na stavebním úřadě.

Při přípravě na stavbu, rekonstrukci či koupi již postaveného bytu se také vyplatí veškeré technické záležitosti konzultovat s odborníky. I přesto, že se o nás Čechů říká, že jsme kutilové všeho druhu, není radno tyto záležitosti podceňovat. Mnohdy má totiž tento odborník několik let praxe, a tak už ví, na co se zaměřit.

Vše si dobře spočítejte a zjistěte si, co je v ceně zahrnuto. Předejdete tak nepříjemným překvapením v podobě navýšené ceny za další úpravy či doplňky. Hlídejte

si také ceny stavebního materiálu, obzvláště pokud stavíte svépomocí nebo rekonstruuje. Momentálně se vlivem pandemie Covid-19 a následného celosvětového výpadku výroby zpozdily dodávky stavebního materiálu, který tak buď zcela chybí, nebo je mnohonásobně dražší. Cena domu se pak rázem může vyšplhat do horentních sum.

V neposlední řadě vedle čísel, praktických rad a logiky nechte promluvit také vaši intuici. Ta totiž je mnohdy rozhodující. Přece jenom rozhodujete se o svém bydlení na dalších několik desítek let a jak je známo, prostředí ovlivňuje to, kým jsme. Zaměřte se na vaše emoce, které máte, když navštívíte danou lokalitu, na prostředí kterým budete obklopeni i na to, jaký dojem

plány na několik let dopředu, je totiž dost možné, že si koupíte dům a za 5 let vám vedle něj postaví dálnici. S mravenčí prací v podobě detailního zkoumání na katastru souvisí také detailní záznam o listu vlastnictví, čímž si zkontrolujete veškerá vlastnictví, zatížení pozemku, či věcná břemena. Pokud kupujete dům po

na vás udělala komunita v obci či sousedi. Sršíte energií a dobrým pocitem, když jste právě na prohlídce domu nebo pozemku? Pak máte rozhodně nakročeno dobrým směrem.

Text: Pavlína Hamouzová,  
foto: Shutterstock.com

**W****BAUSHOP**

Všechno pro vaši stavbu, rekonstrukci a zahradu  
najdete online na [www.baushop.cz](http://www.baushop.cz)



# UŠETŘĚTE S BAUSHOP.CZ

**SLEVOVÝ KÓD 5%****BSMB05**

Platnost kuponu do 28. 2. 2022

# NEŽ **ZAHRADA** USNE **ZIMNÍM SPÁNKEM**





Podzim znamená loučení s delším pobytem na terasách a v zahradách. Je třeba vše po vegetační sezóně uklidit a připravit na příchod paní zimy.



Máte-li terasu, jistě se vrhnete do jejího úklidu. Jako první na řadě budou květiny a rostliny, které si říkají o přestěhování zvenku dovnitř. Každý druh vyžaduje jiné podmínky. Některé přezimují v chladu a tmě, jiné vyžadují světlo a vyšší teploty. Ideálním místem jsou



chodby s okny, půdy či sklepy s možností větrání. Nemáte-li takové prostory, vyberte pokoj, kde je přes zimu nejchladněji (kolem 19 °C). Pokud takovou chladnější místnost nemáte, můžete rostliny nechat přezimovat venku, ale je třeba je ochránit před mrazem. První možností je obalení nádob rostlinami dobře tepelně izolujícím materiálem, jakým je například pěnový polystyren, juta či chvojí. Druhou variantou je, že rostliny budete mít v termoizolačních nádobách, které je ochrání ve vedru i mrazech. Rostliny budou zkrátka prosperovat i při extrémních výkyvech počasí.

### Venkovní nábytek

Speciální pozornost si zaslouží terasový nábytek. Nejde-li ho přestěhovat do zimní zahrady, bude potřebovat náležitě ošetřit, aby vydržel dlouhé chladné měsíce. Přeci si na jaře nechcete kupovat nový. Máte-li kovový nábytek s ochrannou vrstvou proti korozi, klidně ho nechte venku. Najděte mu místo, kde na něj neprší, a přikryjte ho plachtou. Plastový nábytek omyjte, vystuhujte a zcela jistě ho chraňte před mrazem. Ideální místo je půda či garáž. Když zůstane venku, bude ztrácet na pevnosti. Umělý ratan s polstrováním také potřebuje schovat, a dřevěný nábytek po náležitém impregnačním ošetření klidně přežije i mrazy venku.

### Péče o podlahu terasy

Dřevo ve venkovním prostředí podléhá povětrnostním vlivům. Pokud se o něj dostatečně nestaráte, ztrácí původní barvu a praská. V každé škvírcce dřevěné podlahy se následně snáz usadí špína, houby, řasy nebo mech. Než udeří sychravé počasí, připravte si speciální přípravky, které povrch vyčistí, a samozřejmě myslíte na impregnační olej, ten jej ochrání před deštěm, sněhem

a mrazem. Zametenou podlahu vytřete navlhčeným hadrem, nechte pořádně vyschnout a teprve pak ji napustíte olejem.

### Dřevoplast, kámen, beton, dlaždice

V poslední době se do oblíbenosti dostaly podlahy z dřevoplastu. Údržba je o něco jednodušší než u dřevěného povrchu. Pokud teploty klesnou pod nulu, i na dřevoplastu se utvoří námraza, ale ta povrch nijak nezničí. Opět platí, že se nejprve zbavíme velkých nečistot, které se dají vymést koštětem. Na větší špínu klidně vezměte kartáč, ale používejte jen ve směru prkna. Následně podlahu vytřete čistou nebo mýdlovou vodou. Můžete použít vysokotlakou čističku s tlakem max. 80 barů. Kámen, beton a dlaždice je třeba očistit od mastnot a pak už podlahu jen omýt proudem vody z hadice.

#### Poslední sekání trávy

Před posledním sekáním je nutné zbavit trávník napaďaného listí. Ideální je hrabat průběžně, dokud je spadlé listí suché, aby nezačalo tlít na místě a také aby se nepodpořil růst mechu nebo tvorba plísni, to pak na trávníku zůstanou hnědé fleky. Na hrabání listí použijte ploché či vějířovité hrábě s co největším záběrem, ideální jsou lehké plastové. Těm, kteří vlastní větší pozemek nebo si chtějí namáhavou fyzickou práci usnadnit, se vyplatí zahradní vysavač či výkonný fukar. Moderní elektrické či benzinové přístroje jsou vybaveny funkcí drčení. Navíc odpad rozsekají na malé částičky, takže se ho do sběrného koše vejde mnohem více a odpadá tak nutnost často ho vysypávat. Trávu před zimou naposledy posekejte. Ne však úplně na nejnižší stupeň u země, vhodnější je nechat asi 5 cm vysokou, protože pak lépe přijímá sluneční paprsky a zůstane tak déle zelená. Je vhodné provést také vertikutaci, aby se půda provzdušnila a nezarůstala mech, a potom trávník pohnojit.

### Vyčištění záhonů

Po ukončení sklizně zbavte záhony zbytků rostlin a zregenerujte je rycími vidlemi. Nakypřením vylepšíte půdní strukturu a zajistíte lepší přísun živin. Zapravte kompost nebo jiné hnojivo. Na volná místa můžete vysít špenát a polníček či vysadit zimní cibuli a česnek. Ukliděte také květinové záhony a rabata. Odstraňte letničky, trvalky seřízněte, případně omladte dělením trsů. K růžím a jiným choulostivým rostlinám nakopčete zeminu, ve vyšších polohách ještě přidejte příkrývku z chvojí. Jiřiny, gladioly, begonie, frézie a další hlíznaté rostliny vyryjte vidlemi, zbavte nečistot, nechte oschnout a uskladněte. Naopak nemrzne-li, můžete do země ještě sázet cibulky jarních rostlin – bledule, modřence, narcisky a další.

### Chráníme růže

Růže chráníme před mrazem nahrnutím okolní zeminu do středu trsu, do výšky cca 40 cm. Stromkové růže odvážeme před zimou od opory a skloníme k zemi. Celý kmínek zapustíme i s částí korunky do vyhloubeného



NEJLEVNĚJŠÍ  
POLYKARBONÁT



- ✓ Profi polykarbonátové desky **STRONG**
  - ✓ **Dřevěné pergoly na míru**
  - ✓ Veškeré montážní příslušenství
  - ✓ **WPC terasová prkna**
  - ✓ Plný polykarbonát a plexisklo – malé i velké formáty
  - ✓ **Kvalitní hliníkové RETRO stříšky**
- Řežeme na míru!**

U vybraných produktů **DOPRAVA ZDARMA**  
Možnost osobního odběru

**Kontakt:**

+420 737 303 451  
info@nejlevnejsipolykarbonat.cz

[www.nejlevnejsipolykarbonat.cz](http://www.nejlevnejsipolykarbonat.cz)

INZERCE

Hotové

*Blumkowsky*

živé ploty

Živý plot hotový  
již za 10 hodin!!



- Velký výběr druhů
- Okamžitý efekt
- Moderní design

[www.hotoveziveploty.cz](http://www.hotoveziveploty.cz)

E-mail: [klara@blumkowsky.pl](mailto:klara@blumkowsky.pl)

Tel.: +420 604 772 997



rigolu a zahrneme. A pozor - růže ohýbáme každý rok na stejnou stranu. Též je vhodné kmínek I korunu obalit papírem či textilií. Mladé sazenice se po ořezu přikryjí například sklenicí.

### **Bylinky nechte v záhonech**

Většina zahradních bylinek snáší i mrazivé počasí, a může tak přes zimu zůstat v záhonu. Jedná se zejména o petržel, pažitku, tymián, mátu, estragon, šalvěj, yzop, meduňku, saturejku, oregano, levanduli či libeček. Prostor kolem rostlin pokryjte mulčovací kůrou, která udrží více vlhkosti a současně ochrání kořenový systém před mrazem, a jemně k nim vložte větve z jehličnatých stromů. Pokud jsou byliny již vzrostlé, s největší pravděpodobností zimu přežijí i bez takovéto ochrany.

Pokud ale máte v záhoně třeba víceletou bazalku, citronovou trávu či rozmarýn, raději je přesadte do květináče a přestěhujte do místa, kde bude přes zimu 10 až 20 stupňů Celsia.

### **Keře a stálezelené rostliny**

Z keřů a okrasných stromů je nutné odříznout poškozené a nemocné části, čerstvě vysazeným ovocným stromkům zkrátit větve o třetinu. Poslední letošní stříh mohou dostat také živé ploty. Vysoké konifery a druhy, které by se mohly pod tíhou sněhu rozlomit či vyvrátit, svažte. Stálezelené dřeviny většinou nechráníme paradoxně před mrazem, ale před prudkým zimním sluníčkem. Právě v zimě se dovede za slunných a teplejších dní sluníčko opřít do zahrady takovou silou, že by to



některé rostliny nemusely ustát. A právě mnohé stálezelené listnaté dřeviny se nedovedou účinně bránit slunečnímu úpalu. Musíme je proto přistínit. S nižšími, poléhavými, půdopokryvnými keři to máme poměrně snadné – prostě je přikryjeme chvojím, které je navíc také zelené. Na vyšší dřeviny pak můžeme aplikovat rákosové stínovky a stínící textilie, se kterými se snaže pracuje. Nejméně stíní bílá netkaná textilie. Určitě nesmíme použít igelit a jiné neprodyšné fólie, které nejenže nechrání před mrazem, ale sráží se pod nimi vlhkost a rostliny uhynou působením plísní a hnilob.

### **Zahradní zbytky zkompostujeme**

Nejjednodušší je kompostování v kompostéru. Zabírá mnohem méně místa než kompostování v hromadě,

je estetičtější, také má sofistikovaný systém větracích otvorů, proces probíhá rychle, navíc je můžeme otevřít ze všech stran. Kompostér vybíráme podle velikosti a materiálu, ze kterého je vyroben. V současné době jsou nejoblíbenější plastové kompostéry. Pro vytvoření kvalitního kompostu je nezbytné vrstvy z jednotlivých druhů odpadů střídat. Zelené, tzn. dusíkaté vrstvy, jako např. zelené pozůstatky rostlin a posekaná tráva, prokládáme vrstvami hnědými, tedy uhlíkatými, jako jsou např. suché větve a listí. Při podzimním prořezávání stromů a keřů vzniká spousta odpadu, který se do kompostéru nevejde. Pomůže ho zlikvidovat drtič a štěpkovač. Díky těmto pomocníkům si téměř bezpracně a zadarmo pořídíte palivo do kamen, mulčovací materiál a zbytky zkompostujete.

### **Jak ochránit stromy**

Naprosto nejlepší zimní ochranou pro stromy je krytí ze slámového hnoje. Na podzim obložíte kořeny tímto hnojem, který přes zimu předá živiny do půdy. Na jaře pak tento perfektní humus rýčem vpravíte do půdy. Pokud máte zahrádku v místě, kam se může dostat zvěř, chraňte okrasné i ovocné stromy například pletivem, k choulostivým dřevinám nahrňte listí (musí však být zdravé) nebo borku, chvojím... A jak se to má s řezem? Obecně platí, že v listopadu už není vhodný čas na řez. Větve odstraňte jen tehdy, když jsou evidentně uschlé nebo napadené škůdci či chorobami. Stromy si také zaslouží předzimní hnojení. Dřevinám pomůžeme zapravením rašeliny či kompostu pro dřeviny. K dispozici je ale řada průmyslově zpracovaných organických hnojiv. Poradte se s odborníkem v prodejně, jaké hnojivo je pro jakou rostlinu vhodné.

Pokud je vaše zahrada či dřeviny rostoucí před plotem (obzvláště ty mladé) dostupná zvěři, je vhodné tyto stromky a keře ochránit pletivem. Okus zvěří může mnohdy způsobit naprostou katastrofu a dřeviny téměř zcela zničit.

### **Péče o plot**

Nepříliš oblíbenou činností před zimou bývalo ošetření plotu, aby přes zimu nezrezivěl, neshnil, či jinak nestrádal. Naštěstí jsou na trhu bezúdržbové ploty, které za nás tento problém vyřešily. Bezúdržbové ploty nejenže šetří váš čas a námahu. Nepodléhají povětrnostním podmínkám, nepodlehnou ani vysokým teplotám, ani mrazu. UV záření na ně nemá žádný vliv. Vypadají zkrátka efektivně po celý rok. A co trh nabízí?

### **Plastové ploty**

Nejlevnější variantou bezúdržbových plotů, navíc ekologicky přijatelné jsou ploty plastové. Vyrábí se ze starých PET lahví a recyklovaného odpadu a probarvují se skrz materiál. Nelze je považovat za imitaci dřeva, i když tak na první pohled vypadají. Ploty jsou dostupné v zelené, hnědé a šedé barvě tak, aby se překryla barva původního odpadového materiálu. Jako spojovací materiál se doporučuje nerez.

Výběr plastových plotů samozřejmě nekončí recyklovatelnými materiály. Tak například plastové plotové profily se vyrábějí z ušlechtilého PVC velmi vysoké kvality podle nejpřísnějších evropských norem.

Z dřevoplastové směsi se vyrábí další plotovka – dřevoplast. Jedná se o kombinaci dřevěných pilin se zdravotně nezávadným, termoplastickým polypropylenem. Neobsahuje žádné PVC. Materiál je recyklovatelný. Vyrábí se ze stále se obnovujících přírodních zdrojů (jehličí). Vyrábí se v pěti barevných odstínech (hnědá, písková, šedá, červenohnědá a oranžová) a ve třech provedení (do oblouku, zkosené a rovné).

#### Kompozitní ploty

Vzhledem i na omak připomínají dřevo. Jsou vyrobené z WPC (woodplastic), tedy z kombinace dřeva a moderních plastových materiálů. Tvoří duté desky s přepážkami. Tak se nemůže stát, že by v dutinách zůstávala voda a plot zahnil. Často se používají nejen jako hlavní oplocení, ale také na balkonech, terasách či zimních zahradách. Jsou odolné vůči povětrnostním podmínkám.

#### Hliníkové ploty

Hliníkové bezúdržbové ploty představují o něco dražší, ale zato autentičtější oplocení než plast. Kvalitní hliníkový materiál s odolnou povrchovou úpravou brání odlupování barvy, korozi a jinému znehodnocování. Ušetříte tak nemalé peníze za čištění, broušení a natírání. Oproti plastu je tvarově stálejší, snese vyšší zatížení.

Hliníkové ploty nabízejí širší designové možnosti. Vybrat můžete z velkého množství tvarů a barev, například okenicové či ve tvaru žaluzií. I takový plot si nadlouho zachová eleganci a vzdušnost.

#### Ocelové ploty

Naprostou špičkou v tomto segmentu jsou ocelové ploty. Nabízejí se ve dvou možných úpravách. Jednou z možností je žárové zinkování, které zaručuje dlouhou životnost, vytvoření rovnoměrného a kvalitního povlaku ocelových konstrukcí. Zinek je stříbřitý kov s teplotou tání 419°C. Jako stopový prvek je nezbytný pro živé organismy, hraje důležitou roli v metabolismu člověka a zvířat. Zinek lze nalézt také v lécích, pneumatikách a plastech. K všestrannému použití zinku je nejdůležitější jeho schopnost 100% ochrany před korozi. Žárové zinkování představuje moderní trend v oblasti povrchové úpravy ocelových konstrukcí, k jeho výhodám patří především dlouhá životnost, vytvoření rovnoměrného a kvalitního povlaku, a to i na vnitřních a obtížně dostupných plochách, dobrá odolnost proti mechanickým vlivům, možnost využití dalších nátěrových hmot, ale také ohleduplnost k životnímu prostředí. Podstatou žárového zinkování je ponoření oceli do zinkované lázně, kdy se na povrchu materiálu vytvoří intermetalická fáze železa a zinku, vysoce odolná proti otěru. Touto technologií se zaručí vyplnění mezer v ocelové konstrukci zinkem, a tím ochrání všechny části před korozi. Teplota zinkované lázně se pohybuje okolo 450°C. Zinek chrání povrch nejen mechanicky, ale také chemicky. I při lokálním porušení vrstvy zinku, probíhá koroze jen

na zinkované vrstvě, zatím co ocel zůstane neporušena. Zinek vytváří pevný a nepropustný povlak s dlouhodobou životností.

Druhou možností úpravy je práškové lakování. Práškové barvy se řadí do skupiny tzv. průmyslových nátěrových hmot. Skládají se ze směsi pryskyřic, pigmentů, případně dalších surovin, které například dodávají práškovým barvám tvrdost, lesk nebo požadovanou hloubku matu, vytvářejí strukturní povrch apod. Tato směs má práškovou konzistenci. Prášková barva se pro aplikaci ničím neředí, ani se v žádné tekutině nerozpouští. Nanáší se v práškové barvě pomocí stlačeného vzduchu, který po smísení s práškem vytváří tekutou směs.

#### Betonové ploty

Betonový panelový systém je cenově přístupná varianta bezzákladového plotu. Má barvu přírodního betonu s tím, že jej lze později upravit fasádní barvou. Mezi základní vzory patří: cihla, kámen a štípaný kámen, zadní strana panelu je hladký beton. Nejčastěji se užívá k výstavbě klasického plotu s podezdívkou a dřevěnou nebo plastovou výplní, ale i neprůhledné zdi do výšky až 3m.

## Živé ploty

Stále větší význam mají živé ploty. Tyto zelené zdi se objevují již po stovky let jako oplocení. Dnes je to standard, který inspiruje a zdůrazňuje vzhled domu. Ideální jsou samozřejmě živé ploty. Co přesně jsou stále zelené živé ploty? Jedná se o speciální skladbu rostlin, které v zimě neztrácejí barvu a listy.

Jedním slovem plní roli živého plotu 365 dní v roce. Nejenže jsou pastvou pro oči, ale také chrání váš majetek a poskytují soukromí.

Celoroční živý plot zajišťuje optimální podmínky. Poskytuje kyslík, chrání před hlukem, vyrovnává mikroklima, dává pocit dobře udržovaného prostoru, nabízí pohodlí a odpočinek zahradě. Současně se ukazuje, že stále zelené živé ploty nevyžadují mnoho zahradnické práce a znalostí.

Stále zelené živé ploty, které vypadají skvěle po celý rok, bez ohledu na roční období jsou:

Jasmínovník vonný, Tis červený, Bobkovišeň lékařská, Smrk ztepilý, Cesmína modrá a Irský břechtan.

Všem těmto druhům se v našem klimatu skvěle daří a nemají velké nároky na půdu. Vypěstovat kvalitní živý plot obvykle trvá roky. Na trhuse ale v posledních letech objevují hotové živé ploty.

Myšlenka je velmi jednoduchá. Nezajímáte se o výběr semen nebo sazenic, hledání správné rostliny, výsadbu, zalévání, čekání na první rostlinku. Jediné, co musíte udělat, je vybrat nejkrásnější stále zelenou rostlinu a objednat si od správné firmy hotový živý plot.

Text: Eva Houserová,  
foto: Shutterstock.com

## Kam se vlečou a co to vlastně nesou?

Jdeme do smíšených a listnatých lesů, do křovin a vysokých trav. Najdete nás i na okrajích cest, potoků, řek, v parcích a zahradách.

Obvyklá aktivita klíštět je od března do listopadu (vyloučena je jen při sněhu a celodenním mrazu).



Tato závažná onemocnění jsou přenášena klíšťaty. Obě onemocnění poškozují klouby a srdce, zasahují nervový systém a mohou vést k ochrnutí.

# NEBEZPEČNÁ KLÍŠŤATA



## Jak správně odstranit



Místo, kde je přisáté klíště dezinfikujte jódovým či jiným dezinfekčním prostředkem.

Pomocí pinzety lehce s klíštětem pohybujte ze strany na stranu. Než se klíště uvolní, může to trvat i 3 minuty.

Místo po odstraněném klíštěti znovu vydezinfikujte. Pokud se klíště přetrhlo, ponechte jeho zbytek v kůži a rovněž použijte dezinfekci.

Nakonec klíště zabalte do kousku papíru a spalte.

## Jak se ochránit proti přisátí

a tím i proti nebezpečné lymbské borelióze a klíšťové encefalitidě.

Než se vydáte do přírody použijte repelentní přípravky a vhodně se oblékněte.

Vhodné jsou dlouhé kalhoty, pevná a uzavřená obuv, ponožky natažené přes kotníky a v nich zastrčené kalhoty nebo natažené návleky, triko zastrčené do kalhot. Oděv by měl být světlý (klíště bude lépe vidět) a z hladkého materiálu (klíště po něm snadněji sklouzne).

Nelehejte si v přírodě do trávy a držte se pevných cest.

Po návratu domů si prohlédněte celé tělo. Prohlídku je vhodné oprakovat i další den.

Nejčastěji se klíště přisaje v podkolenních jamkách, v podpaží, v tříselech nebo za ušima. Často také v intimních partiích nebo u dětí ve vlasaté části hlavy.



## Sledujte místo přisátí i svůj zdravotní stav

Po dobu tří týdnů sledujte, zda se neobjeví nějaké příznaky závažného onemocnění po napadení klíštětem.

Blednutí postiženého místa kolem středu, jeho zvětšování nebo zarudnutí.  
Zvýšená teplota, únava, chřipkové příznaky.



Pokud se některý z příznaků objeví, navštivte svého lékaře a informujte ho, že jste měli klíště.

Tato část letáku můžete odštípnout a poslat jako zálohu do knihy.

Očkování chrání před encefalitidou.

Pro získání více informací o problematice klíšťat naskenujte QR kód nebo navštivte stránky [www.szu.cz](http://www.szu.cz)



INZERCE

## NEJŠIRŠÍ NABÍDKA. MALÁ A VELKÁ BALENÍ.

# KVALITNÍ KRMENÍ PRO PTÁKY



## Lojové peletky a koláče

## Oříšky celé i sekané

## Sušené červy a bource

## Slunečnicová semínka i v BIO kvalitě

## 10 druhů semínkových směsí

## Lojové koule s hmyzem

Krmení a unikátní sortiment budek, domečků a krmítek pro pomoc zvířatům kolem nás zakoupíte na [www.zelenadomacnost.com](http://www.zelenadomacnost.com), nebo v prodejně Branická 66, Praha 4



## Zelená domácnost

S VÁMI POMÁHÁME PŘÍRODĚ



## Stále zelený mechový obraz

Ručně vyrobený obraz z umělého mechu v černém kovovém rámu o průměru 60 cm dodá unikátnost každému prostoru vašeho bytu či domu. Stále zelená dekorace je vyrobena z plochého a kopečkového mechu. Neztrácí barvu a tvar, nevyžaduje pravidelnou údržbu ani přirozené světlo.

Cena 9.490Kč,

[www.hornbach.cz](http://www.hornbach.cz)

## DualSafe: dvojnásobná

## bezpečnost pro Vaše cennosti

Potřebujete spolehlivě zabezpečit důležité dokumenty, doklady, hotovost a další cennosti doma nebo v kanceláři? Pořídte si trezor DualSafe od německého výrobce BURGWÄCHTER s certifikovanou odolností proti vloupání i požáru.



[www.klicovecentrum.cz](http://www.klicovecentrum.cz)

**WIRE Metal**

[e-pletivo.cz](http://e-pletivo.cz) | 494 544 123



# Pletiva

...vše pro ploty

- PLETIVA
- SLOUPKY
- BRÁNY
- BRANKY

vše ihned  
**SKLADEM**

Skvělé ceny  
Široký sortiment  
Doprava ZDARMA



**3 PRODEJNY NA ÚZEMÍ ČR**  
VAMBERK | VSETÍN | TYMÁKOV U PLZNĚ

# Rodinné domy

Dřevostavby Zděné stavby

na klíč



**NEAT HOUSES** s.r.o.

Zasíláme info-katalog zdarma!

Zašlete SMS na 605 997 060  
ve tvaru: NH JMÉNO,  
ADRESA, PSČ



NH 51



NH 60+

**NH 98**

[www.neathouses.eu](http://www.neathouses.eu)

TEL: 605 997 060  
773 820 202



**SAPEKA**  
koupel s vůní dřeva



[www.sapeka.cz](http://www.sapeka.cz)

**Showroom**

Kodaňská 1509/73

101 00 Praha 10

pondělí – pátek 9:00 – 17:00 hodin

+420 608 821 894



**DŘEVĚNÉ  
ZÁHRADY s.r.o.**

**Kamil Talíř**

KVALITNÍ VÝROBKY  
Z MODŘÍNOVÉHO DŘEVA:  
ZÁHONY, DŘEVĚNÝ  
NÁBYTEK, KOMPOSTÉRY...

Rozvoz záhonů po celé ČR

+420 604 102 002

[drevene.zahrady@seznam.cz](mailto:drevene.zahrady@seznam.cz)

[www.drevene-zahrady.cz](http://www.drevene-zahrady.cz)



KRYT STUDNY

VYVÝŠENÉ ZÁHONY



JSME ŠVÝCARSKÁ FIRMA PŮSOBÍCÍ NA ČESKÉM  
TRHU JIŽ OD ROKU 1999

## Stavební pouzdra Ermetika pro posuvné dveře

- ✓ Do zdi i do sádkartonu
- ✓ Ušetří prostor
- ✓ Zajistí tichý pojezd dveří
- ✓ Vyrobeny z kvalitní nerezové oceli



OBJEDNÁVEJTE NA [WWW.GUTTASHOP.CZ](http://WWW.GUTTASHOP.CZ)

# PŘEDPLATNÉ MOJE bydlení

## OBJEDNÁVKOVÝ KUPÓN

JMÉNO A PŘÍJMENÍ: .....

ULICE: .....

MĚSTO A PSČ: .....

E-MAIL: ..... TELEFON: .....

VZDĚLÁNÍ: ..... VĚK: .....

**ZPŮSOB PLATBY:** složenkou typu A (k vyzvednutí na každé poště)  
bankovním převodem (na číslo účtu 2493861309/0800)

Objednávku a případně vyplněnou složenku zašlete na adresu: **IN publishing group s.r.o.**, Boleslavská 139, 250 01 Stará Boleslav, platbu proveďte na účet: 2493861309/0800. Časopis je možné si objednat i elektronickou cestou na [www.moje-bydleni.com](http://www.moje-bydleni.com)  
V případě dotazů pište na e-mail: [info@inpg.cz](mailto:info@inpg.cz)



Ano, objednávám roční předplatné titulu **Moje bydlení** za 299 Kč.

### PROČ SE ROZHODNOUT PRO PŘEDPLATNÉ?

Držíte v ruce aktuální vydání časopisu Moje bydlení. Možná se právě teď rozhodujete, zda ho nadále shánět po distribučních místech, nebo si ho zajistit prostřednictvím předplatného

### PROČ VOLIT PŘEDPLATNÉ?

1. Budete mít jistotu, že získáte všechna následující čísla časopisu.
2. Za časopis ve stejné kvalitě a rozsahu jako jsou jiná periodika určená lidem zájímavým se o bydlení zaplatíte víc než o polovinu méně.
3. Budete-li patřit mezi 50 vylosovaných předplatitelů, můžete se těšit na krásný dárek.

## Z PŘÍŠTÍHO VYDÁNÍ



JARO NA  
ZAHRADĚ



MODERNÍ KUCHYŇ,  
PROSTOR PRO PROFESIONÁLY

## Vaše rodina si zaslouží jen to nejlepší! Zateplete dům kamennou vlnou ROCKWOOL

Investice do bydlení je často investicí na celý život. Nedělejte kompromisy, vyberte si prověřené řešení. Izolace z kamenné vlny ROCKWOOL jsou odolné, trvanlivé, nehořlavé a v konstrukcích skvěle drží. Udržují optimální teplotu a výborně pohlcují hluk.

Postarejte se o to, aby se vám doma dobře bydlelo. Vyberte si z širokého sortimentu izolací pro zateplení fasád, střech, podlah a stropů, přiček a podhledů.



 **ROCKWOOL®**

[www.rockwool.cz](http://www.rockwool.cz)

Ruku  na to

# Kdo nakupuje v HORNBACHu,

**NOVĚ**

## může ušetřit ještě i doma.

Prodloužené trvale nízké ceny. Nyní dokonce i po nákupu.

Jak to funguje:



1. Stáhni si aplikaci a přihlas se.



Více informací najdeš  
na [hornbach.cz/ptnc](https://hornbach.cz/ptnc)



2. Zaeviduj si nákup do svého  
zákaznického účtu následovně:

- naskenuj během placení ID svého účtu z aplikace nebo
- pomocí funkce Scan v aplikaci, naskenuj EAN čárový kód účtenky nebo
- zadej čísla účtenky manuálně do počítače po přihlášení do svého zákaznického účtu.

Online nákupy jsou  
zaevidovány automaticky.



3. Pokud se sníží do 30 dní po tvém  
nákupu cena výrobku, který sis  
u nás koupil, připíšeme ti rozdíl  
ceny ve formě kreditu na tvůj  
zákaznický účet.

**HORNBACH**

**S námi to zvládnete.**