

# MOJE bydlení

[www.moje-bydleni.com](http://www.moje-bydleni.com)

Listopad 2022 – leden 2023

**ABY TEPLLO  
NEUTÍKALO  
Z DOMU**

**PRAKTICKÉ VÁNOČNÍ DÁRKY  
DO DOMÁCNOSTI**





## Proč ho architekti používají?

▶ Rychlost

DIY Jednoduchost

🏠 Krásné rendery

🌳 Celkový kontext

Ověřte si vizualizací, jak bude Váš návrh vypadat, než začnete stavět.



## Vdechněte život svému designu

Lumion je 3D rendrovací software vytvořený speciálně pro architektky, projektanty a designéry. Je ale na ovládání tak jednoduchý, že si s ním můžete udělat vizualizaci i sami.

Pomůže Vám rychle a jednoduše oživit Váš design a zasadit jej do detailního živého prostředí. A to už od počáteční fáze navrhování až po komplexní prezentace pro klienty.

Lumion obsahuje intuitivní nástroje pro tvorbu okolí, takže je jednoduché ukázat Váš design pod reálnou oblohou v obklopení přírody. Můžete simulovat déšť nebo nechat vše pokrýt sněhem. Vybírejte materiály, zařídíte interiéry, vytvořte okolní přírodu.

Potřebujete si ověřit světlo a stíny, udělat sluneční studii, ověřit velikost prostoru? To není problém, čtěte dále...



## Jak si připravit sami vizualizaci?

### Krok 1: Vložte/vytvořte 3D model

Stačí nahrát model vytvořený architektem, nebo si jej případně vytvořit pomocí jednoduché aplikace, jako je třeba Pcon.planner nebo SketchUp online. To zvládnete hravě po pár minutách seznámení s rozhraním těchto modelačních SW, možná to bude i zábava.



Lumion podporuje import většiny běžně používaných formátů v architektuře. Vložení 3D modelu zabere jen malý moment a jestli v něm později potřebujete udělat změny, můžete. Model se aktualizuje chytře, takže o nic nepřijedete.

Bojíte se prvních kroků? Nemusíte v Lumionu je interaktivní návod, ten vám usnadní prvotní orientaci.

Program bude v roce 2023 procházet velkým vývojem a ještě se zjednoduší. Podívat na detaily se můžete zde.

## Krok 2: Vytvořte reálné okolí



Knihovna objektů Lumionu obsahuje několik tisíc detailních objektů, které Vám pomůžou okamžitě umístit Váš návrh. Bez ohledu na to, jestli se jedná o rodinný dům, komerční budovu, krajinný design nebo plán pro město.



Od rezidenčních exteriérů po komerční interiéry, od rozlehlé krajiny po hustě zalidněná města, Lumion obsahuje všechny prvky které potřebujete k oživení Vaší vize.



Knihovna materiálů Lumionu obsahuje mnoho vysoce kvalitních textur materiálů, které můžete libovolně upravovat, což Vám dává ještě více možností, jak převést Váš 3D model v živoucí stavbu.

## Krok 3: Zobrazte svůj návrh



Jakmile máte sestaveno okolí svého objektu, dalším krokem bude přivést jej k životu.

Fotorealistický nebo třeba konceptuální styl? Lumion Vám usnadní zobrazení Vašeho návrhu pod reálnou oblohou se skutečným osluněním.

Je to jen na Vaší fantazii, máte k dispozici cca 70 různých propracovaných efektů.



Válí se vám doma brýle na virtuální realitu, tak je použijte k něčemu užitečnému. Render z Lumionu můžete nahrát i do nich a získat novou představu o prostoru ve kterém budete trávit jednu čas.

# Editorial

Milé čtenářky, milí čtenáři, za pár dní tu mám třetí adventní neděli, ve vesnicích i v městech už svítí vánoční stromečky, chystají se, nebo už probíhají vánoční trhy, jen ta vánoční atmosféra se ne a ne dostavit... Venku se střídá déšť s větrem a ladovská zima je opět jen na pohlednicích. Na Sněžce sice včera hlásili mráz, ani tam se ale netěší ze záplavy sněhu. Jak bychom si všichni přáli bílé Vánoce, které už jsme pár let nepoznali... Nicméně i bez sněhu jsou Vánoce za chvíli tady a my jsme proto, samozřejmě, připravili několik článků na toto téma. Hovořit budeme o vánoční výzdobě, která dává Vánocům to pravé kouzlo a samozřejmě o vánočním úklidu, který nás za chvíli čeká. Možná si řeknete, že to zrovna není vrchol romantiky, ale úklid, bohužel k předvánočním činnostem patří, takže jde jen o to, co nejvíce si ho zjednoduší. A pokud nechcete

o Vánocích ještě ani slyšet? Potom jsou tu samozřejmě inspirace pro krásné bydlení.

Protože centrum rodiny leží v kuchyni, musíme si rozhodně povědět něco o tom, jak zařídit novou kuchyň. Samozřejmě nesmí chybět nové trendy v bydlení či zajímavá řešení moderně pojatého prostoru. Nebude chybět ani článek týkající se zahrady, kterou musíme před zimou zabezpečit.

Tak jako v každém čísle se budeme snažit ukázat vám i nějaké novinky, které firmy připravují na letošní zimu a které pro vás jistě budou inspirací při zařizování interiéru, či exteriéru. Možná budete překvapeni, z čeho si lze vybírat a jaké designové vychytávky jsou k dispozici.

Tak hezké počtení a příští rok se na vás zase těšíme  
Iva Nováková, šéfredaktorka

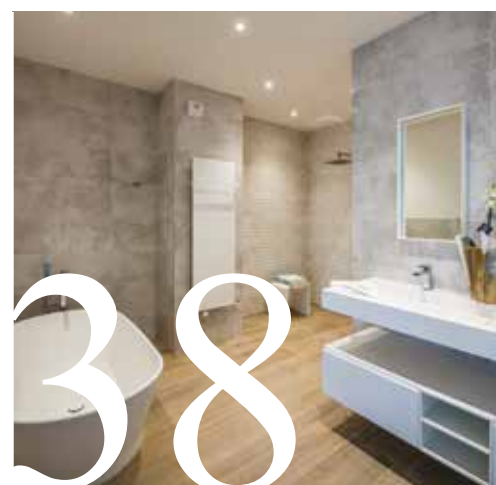


Iva Nováková



# Obsah

- 6** Designové zařízení domova
- 22** Módní kuchyňské ostrůvky
- 28** Sladké spaní v útulné ložnici
- 38** Nové koupelnové trendy
- 46** Na vánoce jako ze škatulky
- 54** Smart home, neboli inteligentní bydlení
- 60** Praktické vánoční dárky do domácnosti
- 66** Hvězdy nad hlavou v zimní zahradě
- 78** Než se zima zeptá
- 84** Stavíme dům z betonu nebo z cihel?
- 92** Aby teplo neutíkal z domu
- 106** Aby vás zima nepřekvapila



## Moje bydlení

Vydává IN publishing group s.r.o.

- Šéfredaktorka: Mgr. Iva Nováková
- Foto: Shutterstock.com, archiv firem
- Grafické zpracování: Jaroslav Novák
- Obchodní oddělení: Eva Kouřilová,

- Mezinárodní standardní číslo ISSN: ISSN 2571-2381

• Doručovací adresa: IN publishing group s.r.o., Boleslavská 1588,  
250 01 Stará Boleslav

• Obchodní oddělení tel.: 775 776 690  
mail: [inzerce@inpg.cz](mailto:inzerce@inpg.cz)

• Předplatné tel.: 774 584 179

• e-mail: [info@inpg.cz](mailto:info@inpg.cz)

• Registrační číslo: MK ČR E 20456

• Za obsah inzerce odpovídá inzerent

• Titulní foto: Shutterstock.com





## PODEBRADY

[www.bytypodebrady.cz](http://www.bytypodebrady.cz)

atraktivní bydlení  
v blízkosti lázeňské kolonády  
v Poděbradech



## SOBIN

[www.novebytysobin.cz](http://www.novebytysobin.cz)

Bydlení v Praze, pro ty, které  
chtějí žít v souladu s přírodou



# DESIGNOVÉ ZAŘÍZENÍ DOMOVA

Jak dodat interiéru stylovost, a přitom se v něm necítit jako cizinec? Neupínejte se k nejmódnějším trendům a do bytu si dejte jen to, co se vám líbí.









## Co vlastně znamená design?

Anglické slovo design je odvozeno z latinského designare = označit, vyznačit. Postupem času se jeho význam posunul k návrhu, navrhování. Od poloviny 20. století, kdy se začal klást větší důraz na vzhled výrobků a reklamy, se rozšířilo slovo design do mnoha jazyků včetně češtiny. Cílem designu je co nejúčelněji propojit funkční a estetickou stránku navrhovaného předmětu. Což platí i pro design bytový.

## Sami sobě designéry

Pro stylové bydlení platí několik pravidel: V místnosti nekombinujeme více než dvě barvy na stěnách a třetí na nábytku. Nebo bílou na stěny a dvě na zařízení a doplňky. Využíváme přitom i odstíny téže barvy. Zařízení by mělo odpovídat životnímu stylu obyvatel interiéru. Řídíme se citem. Pokud si tzv. nepotrpíme na kudrlinky, nebudeme se nutit do romantického stylu jen proto, že je třeba v módě. Pořídíme si doplňky a zvolíme styl podle toho, co nám vyhovuje. Kdo má rád otevřený moderní prostor, nebojí se např. zavěsit nádoby na háčky na stěnách a vytvořit z hrnců a pánví dekoraci. Design tak splňuje svou praktickou roli. Máme na paměti, že design obytných prostor souvisí s architekturou a charakterem stavby. Moderní strohá stavba si v některých ohledech zaslouží jednoduchost okořeněnou něčím nápadným, roubenku zařídíme spíše ve venkovském stylu. Anebo schválně ne – i o tom je design! Místnosti však

vytvářejí harmonický celek, nemělo by nás v nich nic iritovat. Snažíme se vytvořit rovnováhu, ať už postavením některých barev do kontrastu (černá a bílá, spektrum neonových barev na jednom místě proti neutrálním tónům v prostoru), nebo souhrou jejich odstínů či opakováním barev na různých předmětech v prostoru. Dispozice prostoru můžeme změnit japonskou posuvnou stěnou nebo paravánem. Existují stěny závěsné na konzole z bambusových čtverců, z juty nebo plastových dekorů.

## Hrát si a experimentovat

Vsadíme třeba na vtipné detaily, nakoupíme např. stolní nebo závěsné lampy ve tvaru květin a necháme rozkvést stoly, stěny. Vlastníme-li pěknou sošku, např. ibise, který kouká vzhůru, zavěsíme ve směru jeho pohledu svítidlo ve tvaru měsíce a na zeď nalepíme dekorativní fólii rákosí. Méně je více, necháme vyniknout solitéry a atypické prvky (různě tvarované sedačky, křesla). Můžeme mít stovku sošek, ale pak nevynikne ani jedna. Zařízení tvořící základ místnosti by mělo být barevně neutrální (nábytková stěna, pohovka, kuchyňská linka), to se týká i výmalby stěn (není podmínkou, zvolíme-li neutrální zařízení). Volíme buď teplé, nebo studené tóny, nemícháme je. Neutrální by měla být také podlaha, dřevěná či z obkladů. Dekory na těchto materiálech nebo na PVC si schováme do stroze zařízené chodby nebo do dětského pokoje. Neutrální pohovku oživíme



# I luxus může být užitečný

Rohové sedací soupravy s rozkládací postelí.



Kompletní nabídka  
rohových sedaček  
s rozkládáním.

## Rohová sedací souprava Eclisse

Jednoduchá a elegantní sedačka, čalouněná v textilu nebo kůži, doplněná o kovové nohy.



### Dedalo

Nadčasový design a pohodlí díky výplni opěradel a sedáků z přírodního peří. Spaní na rozložené posteli - to je sen. Snímatelné potahy.



### Victor

Sofistikovaný design s opěrkami hlavy, nastavitelnými područkami pro pohodlný odpočinek a kovovými nohami.



### Jill

Zaručí královský spánek a ušetří vám spoustu místa v interiéru. Vhodná pro vysoké lidi, možnost doplnění o relaxační prvky.



### Relaxo

Sedačka, která vám do života přinese nové zážitky, díky možnosti doplnění o relaxační prvky.



### Dave

Kompaktní a praktická pohovka s čistými liniemi. Sedáky s výplní peří a opěradla s polyuretanovými vložkami.



### Shorter

Pohovka hodící se do příjemného a romantického interiéru. Pohodlné polštáře vám nabídnou příjemné posezení nebo lenošení.

#### adresa:

Hostivařská 92/6  
102 00 Praha 15 - Hostivař

#### otevírací doba:

Po-pá: 10:00-18:00  
So: 10:00-14:00

#### kontakt:

775 627 848, 775 775 320  
in@italsky-nabytek.eu

[www.italsky-nabytek.eu](http://www.italsky-nabytek.eu)

barevnými polštáři a přehozy. Je to lepší než investovat do pohovky s divokými těžko kombinovatelnými vzory. Jak se různé materiály hodí k sobě, vyzkoušíme jednoduše tak, že poskládáme k sobě všechny vzorky látek a materiálů, které hodláme v místnosti použít. V těsné vzájemné blízkosti se ukáže, co se k čemu hodí či nehodí. A pokud se na něco takového necítíme? Potom si můžeme zakoupit kvalitní software, který část práce odvede za nás a kde se nám bude mnohem lépe hrát s prostorem i barvami....

### Minimalistický obývací

Zatímco v minulosti měli lidé obývací zaplněný masívním nábytkem, jako byly bytové stěny, sedací soupravy a šatní skříně, dnes je moderní velký obývací prostor, většinou propojený s kuchyní, bez viditelných zbytečností. Často v sobě spojuje jídelní kout, místo pro odpočinek a zábavu, ale i pro práci. Vznikne tak multifunkční prostor, který ale není lehké zařídit tak, aby vše k sobě ladilo. Platí, že méně je více. Lidé touží po otevřeném prostoru, který dýchá – a to i v malých bytech. Zbavují se věcí a nepotřebného nábytku, případně se snaží úložné prostory skrýt, obývací prosvětlit a zdůraznit detaily. Neuděláte chybu, pokud vsadíte na vestavěný nábytek, který bude na první pohled k nerozeznání od stěny. Získáte tak nejen minimalistický, ale i nadčasový design, který můžete dotvářet výraznými doplňky a barvami podle vlastního uvážení. Pro minimalismus je charakteristické také propojení nábytku s novými technologiemi. Například sedací soupravy mohou skrývat nabíječky na chytrá zařízení, elektrické zásuvky na počítače, chladničky, reproduktory a jiné vychytávky. Díky tomuto spojení ušetříte v obývací místnosti místo a váš životní prostor se opět o něco zvětší.

### Pohodlné a efektní sezení

Sedací souprava a k ní přidružená křesla (židle) nejpodstatněji ovlivňují celkovou atmosféru obývacího pokoje. Velikost, tvar a rozmístění jednotlivých prvků sedacího nábytku mají být výsledkem požadavků majitelů a plánovaného způsobu užívání, přičemž je nezbytné zohlednit prostorové možnosti dané místnosti. Ideální je, pokud poskytne sezení všem členům domácnosti i dvěma případným návštěvníkům. Uvolněně působí sedačky a křesílka z různých materiálů (jedno křesílko může být vysloveně kontrastní) doplněné několika stolkami v různých výškách, případně i v různých tvarech. Mezi jednotlivými sedacími prvky je potřebné zabezpečit dostatek místa – rozmístění, při němž se téměř dotýkají, ubírá obývacím pokojům ze vzdušnosti. Oblíbě se těší rohové sedací soupravy ve tvaru písmene L, které nabízejí úložný prostor nebo se dají roztáhnout a mohou sloužit na příležitostné spaní pro hosty. Ve větším prostoru lze část sedací soupravy natočit do prostoru.

### Teplá barevnost

Některé designové trendy jsou platné několik sezón,



barevnost interiérů se však mění jako na houpačce. Ze sterilních bílých a šedých tónů ke křiklavým barvám, z malých dekorativních vzorů k velkým jednobarevným plochám. Někdy doba přeje tlumeným, pastelovým tónům, jindy divokým a přímo psychedelickým kombinacím barev. I příští rok bude patřit svěží, víceméně teplé barevnosti. V kurzu budou všechny barvy, ale s nejintenzivnějšími tóny pracujte opatrně a uvážlivě, což ostatně platí pro všechny výrazné prvky v interiéru. Světlý minimalistický interiér jednoduše doplníte výraznými přírodními barvami jako je žlutá, zelená, růžová a jinými odstíny, které působí pozitivně na psychiku. Kromě módní zelené bude v kurzu také temně modrá a minerálně šedivá, která nejlépe vynikne v podobě doplňků, či pastelově růžová, tvořící ideální kombinaci





s decentními šedými odstíny. Odvážná žlutá barva zase rozzáří místnost v podobě drobnějšího nábytku, jako je například samostatný odkládací stolek, nebo jako součást většího vybavení, například v podobě lemu postele či komody. Zařízením minimalistický a barevně střídmy obývací dotáhnete do dokonalosti velkým pestrobarevným obrazem. Podobný účel splní i moderní tapety, které jsou charakteristické velkými, nápadnými vzory a dokážou nahradit i obrazy, případně poslouží jako falešný výhled do krajiny.

### **Studenému sklu odzvání**

Přírodní barvy vnesou do vašeho bytu pocit hřejivosti a útulnosti. K tomu přispívají matné povrchy nábytku. Pomalu mizí z výsluní lesklé plochy, které svým vzhle-

dem připomínají sklo a umocňují dojem chladu. Střídají je matné povrchy, na pohled sametové a hebké. Matné povrchy vyniknou především na kvalitních materiálech, proto se prosazují akrylátová provedení nábytkových dvířek, zatímco fóliovaná ustupují do pozadí. Barevné a materiálové trendy potvrzují i světoví výrobci nábytkových fólií. Tmavé dekory jsou moderní, ale měl by je vždy vyvážit teplý a světlý dřevodekor. Ani černá nemá být dogmatická, ale měla by být doladěná odstínem antracitové rozsvětleným v interiéru například žlutou či světlým dřevodekorem dubu.

Nicméně lakovaný nábytek není tak úplně out. Faktem je, že lesklá úprava nábytkových povrchů dodává interiéru punc vznešenosti, elegance a čistoty. Momentálně se v obývacích pokojích „nosí“ i barvené sklo, dýha, kov,

kámen či plast a v neposlední řadě je aktuální i obývák, jemuž dominuje záplava nejnovějších technologií. Jednoduchý tvar nábytku s vysokým leskem najde uplatně-

tanový nábytek nebo naopak extravagantní knihovna z rezavého plechu. Naopak out budou nekonečné imitace všeho možného jako například vinylová podlaha



ní s výjimkou dětských pokojů v každé místnosti. Lesklé prvky však milují volnost a otevřený prostor. Kromě velkorysého prostoru vyžaduje lakovaný nábytek i o trochu náročnější údržbu.

### **Comeback dřeva**

I když v minulosti móda hledala a nacházela nejrůznější materiály včetně plastu a kovu a designéři navrhovali talíře z umělé hmoty a železné postele, pokaždé se vrátily časy, v nichž se na výsluní bytového designu hrálo dřevo ve všech barevných podobách. Přírodní materiál je populární i dnes a v příštím roce tomu nebude jinak. Pokud budete zařizovat exkluzivní interiér s neomezeným rozpočtem, asi sáhnete po exotických dřevinách. Jídelní stůl se židlemi pro šest osob provedený v palisandru si už zaslouhuje povytažené obočí. Vynikající službu však odvede u nás populární buk nebo dub. S dřevem nemůžete prostě nikdy šlápnout vedle, jde jen o to, jak kvalitní práci odvedou truhláři. Co však bude v roce 2018 opravdu IN, je dřevo s výraznou kresbou, které se dá dopomoci i tzv. kartáčováním, které přirozenou strukturu dřeva velmi zvýrazní!

V interiéru se však může skvěle uplatnit i tradiční ra-

v dekoru keramické dlažby. Pokud jste propadli kouzlu starých věcí nebo specifických nálad a vaším ideálem je vintage, můžete v tomto stylu klidně pokračovat. Ale pozor, pasé je koncepce kompletně historizujících interiérů. Máte-li doma starožitný kus nábytku, radujte se z něj, ale nepouštějte se do pátrání po dalších historických či historizujících kusech. Ztratíte spoustu energie i peněz a výsledek bude velmi rozpačitý. Méně je více a všeho moc škodí.

### **Pohodová ložnice**

Ložnice je klidová zóna, proto volíme co nejméně zbytečnosti a nábytku. Důležitá je postel, noční stolky, správné umělé osvětlení, efektivní zatemnění oken, čerstvý vzduch, pohodlí a čistota interiéru. Každého samozřejmě zajímá vzhled postele jako dominantní části ložnice, ale ten nesmí být na úkor kvality konstrukce a funkčnosti. Samotná ložnice má být vzdušná, jednoduchá a stylová. Někdo pro ni volí tmavší odstíny, protože se v takové místnosti lépe usíná. Světlé tóny zase navozují klid a duševní pohodu. Obecně ale preferujeme zemité barvy, přírodní materiály, neutrálnost. Mezi nejoblíbenější barvy tohoto roku patří pastelové, jako



# WOODILO DESIGN

MECHOVÉ **OBRAZY** • PŘÍRODNÍ **DEKORACE**



**DARUJTE  
POUKAZ  
NA OBRAZ**



**WOODILO design s.r.o.**  
[www.woodilo.cz](http://www.woodilo.cz) | [info@woodilo.cz](mailto:info@woodilo.cz)



je baby blue (světle modrá), baby pink (světle růžová) nebo také světle žlutá či zelená. Stále velmi populární jsou jednoduše bílé postele – ty nikdy nevyjdou z módy.

s posuvným kováním nebo posuvné kování i na zástěně, za kterou můžete elegantně skrýt nepotřebné věci. Zajímavé využití našly i elektrické výsuvné systémy. Jejich důvtip nespočívá jen v přestavitelných stolových no-



### Postele s čely

Mnozí si oblíbili velmi praktické a bytelné postele s úložným prostorem, kam můžete schovat různé ložní prádlo či boxy s oblečením. Nejen malé slečny ocení návrat romantické postele s nebesy. Tento styl si potrpí na světlé barvy, jako je starorůžová, světle zelená, modrošedá či bílá. Oblíbeným vzorem je vzor malých kytiček. Ty můžete zakomponovat do závěsů, do potahu křesla, které se bude nacházet v rohu ložnice, do polštářů či deky, do stínidla od lampy nebo také do tapety. Hitem se znovu stávají postele s čalouněnými čely. Jedná se o praktickou záležitost při čtení či sledování televize z postele. Čela mohou být potažené různou látkou v různých barvách a vzorech. Stačí si vybrat ten, který vám sedne do stylu interiéru nejvíce. Velmi pěkně vypadá na čele také kůže či ekokůže.

### Vychytané úložné prostory

S trendem zmenšování bytů začíná být aktuální využití každého prostoru. V malých prostorách se klasické závěsné kování stává neefektivním, protože otevřené skříňky překáží a omezují v pohybu. Na nábytkářských veletrzích dostávají slovo posuvné systémy, které lze zkombinovat do zajímavého celku. Ukazují se tak nové možnosti využití, jako například horní skříňky

hách. Vysouvací horní skříňka nad kuchyňskou linkou ukryje nevyužitou věc a pouhým stiskem tlačítka je můžete mít okamžitě po ruce. Stejně tak se dá efektivně využít slepý roh ve skřínce. Zasouvací skříňka se šikovně skryje do pracovní desky. A když je řeč o nastavitelných systémech, tak zajímavé řešení lze vytvořit i v koupelně, kde si můžete nastavit výšku umyvadla pro všechny členy domácnosti. Jako třešnička na dortu u posuvných systémů působil koncept posuvného kování, při kterém je možné otevírat posuvné dveře vestavěných skříní jednoduchým mávnutím ruky. Skryté senzory zachytí pohyb a o zbytek se postará elektronika. Stejně tak se skříň mávnutím ruky zavře. Jde zatím jen o koncept, nicméně věříme, že se promění v konkrétní produkt a v blízké budoucnosti bude dostupný také u nás.

### Designové dveře

Také povrchová úprava dveří a dveřních zárubní sleduje módní trendy, jelikož dveře jsou již dlouho považovány za plnohodnotný nábytkový kus. Sériově se dnes vyrábějí dveře z masivu, které dříve dokázali vyrábět pouze truhláři, a to ještě na zakázku. Do interiérů jsou stále častěji pořizovány dveře bezobkladové se skrytými panty, svou renesanci zažívají lamelové dveře, výjimkou v moderních interiérech nejsou ani skleněné posuvné





Sedací souprava MAGIC RELAXX



Sedací souprava CAROLINA

**WWW.NEJLEPSI-NABYTEK.CZ**

Prodejna: Nejlepší nábytek s. r. o., ul. 28. října 2954,  
44001 Louny. Vystavujeme 100 kompletů sedacích souprav.



dveře anebo dveře z grafoskla s potiskem. V současnosti jsou pro moderní dveře nejtypičtějším prvky dokonale strukturované povrchy s letokruhy imitujícími dřevo, nebo hladký nenápadný design dveří bezfalcových. Některé typy dveří se dají využít i tak, že slouží v dětských pokojích jako tabule na malování nebo v předsíních či koupelnách plní funkci odkládací plochy čili jakéhosi věšáku.

Luxusní interiérový prvek představují skleněné dveře zvláště v kombinaci se dřevem. Výplň z bezpečnostního skla může být jak čirá, tak mléčná nebo neprůhledná. V případě, že je nutné řešit nedostatek místa jsou vhodné dveře s unikátní rámovou konstrukcí, která se běžně používá i u dveří vchodových. Do dveří je možné vsadit zrcadlo a dokonce rozšířit je o malou poličku. Další flexibilní variantou je dveřní plocha jako magnetická tabule, což využijí hlavně děti Takovou plochu využijí k hrám hlavně děti. Obměnou může být klasická omyvatelná tabule, nebo samolepka, která tabuli nahradí. Na dveře si pak může celá rodina psát nejrůznější vzkazy, harmonogram dne anebo nákupní seznam. Posuvné dveře volíme do prostor, kde otočné dveře pro nedostatek místa překážejí. Pokud chceme prakticky

vyřešit dveře u dvou sousedících místností, nabízí se využití dvojitého stavebního pouzdra, které v sobě uschová hned dvě dveřní křídla.

### **Místo otvírání posouvání**

Přestože bytoví designéři v průběhu minulých let přicházeli s novými nápady, jak vylepšit a zjednodušit interiéry přečpané nábytkem, stále něco chybělo. Například dlouho přetrvávaly staré kovové zárubně či standardní otočné dveře. Svěží styl do bytových interiérů přinesl až nový nápad konstruktérů – posuvné dveře do stavebních pouzder a skryté zárubně. Posuvné dveře se objevují především v moderních interiérech a všude tam, kde je potřeba šetřit místem. Na rozdíl od otočných





dveří se otevírají pomocí ložiskového pojezdu a křídlo dveří se zasouvá do pouzdra nebo stěny.

Také posuvné dveře lze vyhotovit z různých materiálů, oblíbené je dřevo, dýha nebo mléčné sklo. Jelikož se dveře pohybují v garnýži podél zdi, pro jejich otevření postačí prostor na jedné straně. Pro porovnání s otočnými dveřmi posuvné dveře tak šetří místo, což oceníte především v malém prostoru místnosti. Svým zpracováním a moderním vzhledem jsou posuvné dveře na zeď velice oblíbené pro svoji nápaditost a designový důvtip. Největší výhodou posuvných dveří na zeď a jeho systému je velice snadná instalace, neboť nevyžaduje žádné speciální stavební úpravy stavebního otvoru. Posuvný systém pro posuvné dveře na zeď, je oboustraně použí-

teľný pro otevírání na levou i pravou stranu.

#### **Bezfalcové dveře**

Řešení skrytých zárubní pro otočné dveře spočívá v použití speciálních skrytých 3D pantů, které jsou navíc seřiditelné. Toto řešení je možné využít i pro dveře atypických výšek. Výjimečné nejsou ani kombinace bezobložkových dveří a polodrážkových dveří pro reverzní otvírání. To znamená, že otevírání dveří je v jedné části směrem od sebe a v druhé části směrem k sobě. Novým řešením jsou stavební pouzdra JAP, která se instalují do stěny už při výstavbě příček nebo při rekonstrukci. Vkládají se jak do zděné, tak i do sádkartonové stěny. Zvenčí se omítnou a tvoří součást stěny. Posuvné dveře



se potom zasouvají do pouzdra a zvenčí nejsou vůbec vidět.

Bezfalcové dveře jsou velmi moderním a vyhledávaným typem dveří, které zapadají celou svou tloušťkou do zárubně mezi obložky. Tyto interiérové dveře opticky splývají se stěnou a nevyčnívají z prostoru. Vyrábí se jak v klasickém obložkovém provedení, tak v líci se stěnou. U bezfalcového provedení dveří je důležité správné usazení křídla v zárubni, aby byla vzniklá spára souměrná na všech stranách. To zajišťují skryté závěsy, které umožňují seřízení dveří ve 3D prostoru. Výsledkem jsou dveře s výjimečně čistými liniemi, které perfektně dotvoří styl moderního interiéru. Bezfalcové dveře se hodí do všech místností včetně koupelny a toalet.

### **Všechno spolu musí ladit**

Okna, dveře a podlahy spolu musí v domě ladit. Existují vlastně dva základní způsoby, jak při výběru postupovat. Buď vše barevně sjednotit, nebo naopak zvolit protikladné typy. Pokud se rozhodnete pro cestu kontrastu, patří k nejoblíbenějším kombinacím světlé přírodní podlahy s tmavými dveřmi, nejlépe z exotických dřevin. V domech s velkými místnostmi si však můžete dovolit i opačnou možnost – tmavou podlahu a světlé dveře. O optickém zmenšení prostoru, podobně jako v bytech, zde mluvit nejde, a tmavá barva na zemi prostor příjemně „ukotví“. Když oba prvky sladíte, je na vás, zda sáhnete po světlém nebo tmavém tónu. Zde pak berte v potaz i barvu oken. Máte-li okna bílá, klidně zvolte i bílé dveře. Pokud máte nevýraznou barvu podlahy (například světlé dřevo), může být zajímavým řešením vol-

ba tmavších dveří. Například k dubové podlaze můžete zvolit dveře v tmavém třešňovém dekoru. Pozor ale na barevné podlahy – například pestrá mozaika nebo lino s barevnými vzory budou ladit s jednobarevnými dveřmi. Obecně platí, že s barvami v interiéru bychom to neměli příliš přehánět. Když si zvolíte dvě tři hlavní barvy, kterým podřídíte i výběr dveří, bude interiér působit útulněji a celistvěji. Vhodné také je sladit barvu dveří v celém interiéru. Dveře do kuchyně v dekoru ořešáku vedle dveří v dekoru třešně mohou působit rušivě a nevkusně. V módě platí, že bílou a černou můžete kombinovat téměř s jakoukoli jinou barvou. To samé pravidlo můžete uplatnit i v interiéru. Černá barva může působit ponuře, ale bílá dodá interiéru světlo, působí svěžím dojmem a snadno ji sladíte s ostatním dekorem. Nevýhodou bílých dveří je, že jsou náročnější na údržbu – špína je na nich prostě víc vidět.

### **Na doplňcích záleží**

Designové doplňky jsou moderní kusy nábytku nebo zařízení do domácnosti, které něčím vynikají a zaujmou hned na první pohled. Ať už jde o netradiční nástěnné hodiny, asymetrické zrcadlo v chodbě, trendy moderní závěsné křeslo či lustr nebo jiné osvětlení, vždy je to designový doplněk, který upoutá každé oko hned při vstupu do místnosti. Pokud upřednostňujete jednoduchý minimalistický interiérový design, postačí vám jeden designový doplněk, který podtrhne celkový vzhled vašeho bydlení.



# Zimní akce v segmentu dřevěných interiérových dveří značky Hörmann

Rok 2022 nebyl pro výrobce ekonomicky a marketingově vůbec jednoduchý. Přesto v něm společnost Hörmann zaznamenala rekordní nárůst prodeje dřevěných interiérových dveří a pro své klienty připravila zajímavou zákaznickou akci.

Po úspěšném nástupu na český trh v segmentu dřevěných interiérových dveří zaznamenala společnost Hörmann Česká republika v roce 2022 více než 80% nárůst prodeje tohoto sortimentu. Nelze se tedy divit, že centrála firmy považuje tento segment za klíčovou položku v budoucnosti koncernu a chce nadále svůj podíl na trhu výrazně zvyšovat.

I proto pro své zákazníky připravila od 1. 11. 2022 do 28. 2. 2023 cenově zajímavou zimní akci, kdy na všechny objednávky dřevěných interiérových dveří v tomto časovém období poskytne významnou cenovou úlevu, a to i na zakázky menšího rozsahu.

I když lze v příštím roce očekávat výrazný konkurenční boj, společnost Hörmann Česká republika předpokládá i v roce 2023 zvýšení svých prodeje o dalších 30 procent.

Podrobnější informace o zimní zákaznické akci lze získat u všech autorizovaných prodejců společnosti a také na [www.hormann.cz](http://www.hormann.cz).

## O společnosti

Rodinný podnik Hörmann je předním světovým výrobcem dveří a vrat. Od svého založení v roce 1935 společnost vyrobila a na celém světě prodala více než 15 milionů vrat. Dnes pro ni pracuje přes 6000 zaměstnanců ve 27 výrobních závodech v Evropě, Severní Americe a Asii, které produkují vysoce kvalitní vrata, dveře, zárubně a pohony pro soukromý i průmyslový sektor. V České republice působí od roku 1997 a v roce 2021 dosáhla na tuzemském trhu rekordních hospodářských výsledků v podobě obrátu, který přesáhl 800 mil. Kč.



# Dřevěné dveře v kvalitním provedení



- Base Line – nadčasově elegantní



- DesignLine Concepto – optimální volba pro interiér v moderním stylu



- ClassicLine – pro příznivce klasiky a elegance

Zimní akce 01.11.2022 - 28.02.2023  
na sortiment dřevěné interiérové dveře



Made in Germany

**HÖRMANN**  
Dveřní a vratové systémy



## Světelné hry

Velmi záleží i na nasvícení interiéru. Moderní světelné zdroje LED a oLED nabízejí řadu výhod jako energeticky úspornější provoz, dlouhou životnost, vysoký stupeň svítivosti. Tyto moderní typy osvětlení lze používat jako hlavní zdroje, tak i jako efektné. Například kombinací LED pásků můžeme podsvítit lišty nábytku nebo pomocí folie rozsvítit celou plochu stropu. Nové světelné systémy umožňují také regulovat intenzitu osvětlení, světlo stmívat či měnit jeho barvu, a tím měnit celkovou náladu místnosti. Vždy je lepší použít více zdrojů a kombinovat je navzájem. Zkuste doplnit hlavní zdroj světla doplňkovými a efektnými svítidly. Se světlem také souvisí kvalita stínění, není nutné se omezit jen na klasickou záclonu a závěs. Moderní stínící systémy umožňují jednoduché ovládání a tím v průběhu dne měnit intenzitu prostupujícího slunečního světla. Zastínění je obvykle řešeno klasickými horizontálními žaluziemi, vertikálními lamelami či roletami. Zajímavou alternativou nabízí unikátní látková roleta, která v sobě spojuje výhody žaluzií a rolet. Systém funguje na principu, kdy se střídavě vysouvá či zatahuje proužek neprůhledné a transparentní látky, a tak umožňuje plynulou regulaci světla.

## Jak vybrat designové světlo

Pokud ovšem led páska není pro vás to pravé ořecho-

vé a chcete, aby světlo hrálo mnohem významnější roli a bylo kvalitním designovým prvkem, pojďme se více podívat na výběr toho kvalitního světla.

Designová svítidla jsou krásným doplňkem každého interiéru. Vzbuzují dojem nadčasovosti, svobody. Pokoj v moderním pojetí již není jen doménou národních umělců, výtvarníků či architektů. Každý z nás si může svůj domov vyzdobit tak, aby se doslova cítil jako doma a nemusí ho to stát ani moc peněz. V tomto článku se zaměříme na pojem designová svítidla. Dnes už se může stát designérem v podstatě každý.

Centrální závěsné nebo stropní osvětlení tvoří s moderním nábytkem nadčasové propojení, kterým zaujmete na první pohled každého. Jednotvárnost lustrů je tam. Dnes může být každé osvětlení v bytě originálem. Závěsná svítidla nabízí nespočet možností, jsou snadno nastavitelná. V módě je například více různorodých svítidel zavěšených nad jídelním stolem. Dětský pokojíček může být vybaven veselými balonky, které mohou být rozsvíceny jedním stisknutím vypínače. V obývacím pokoji uvítáte podlouhlé LED svítidlo celé ze skla, případně dáváte přednost dřevěnému stylu? Nevadí. Materiálů i typů svítidel je celá řada. Dejte svým emocím volný průběh.

Pokud žádáte ucelenost pokoje, nástěnná designová svítidla mohou být vhodným doplňkem toho centrálního. Vybírejte pak především takové osvětlení, které pochází ze shodné série. Avšak co se týče designu, není jednotvárnost podmínkou. Krásně vynikne i kombinace několika stylů dohromady. Vše je vždy na Vašem rozhodnutí. Nezapomínejte, že Vy jste tady doma.


Pryč jsou časy, kdy místnost musel osvětlovat jeden lustr ze stropu. Dnes máme na výběr opravdu spoustu možností. Tou další může být designová lampička na konferenčním stolku, u televize, na podlaze, zkrátka kdekoli v místnosti. Lampičky už dnes nepatří jen na pracovní stůl. Ty designové poslouží nejen svou svítivostí, ale také vhodně doplní interiér. Vybírejte malé, velké, tlusté, tenké.

Pokojové lampy již neplní jen roli lapače prachu v koutě místnosti. Dnes kromě svého vzhledu uchvátí i svou funkcionalitou. Stmívatelné LED lampy dokáží vyprodukovat světlo pro značnou část pokoje, zároveň většina disponuje dvojím integrovaným systémem osvětlení. Ten zajistí nejen regulované světlo do místnosti, ale svým flexibilním ramenem uleví vašim očím při večerní četbě oblíbené knížky.


Někdo si na jednotvárnosti potrpí, jiný dává přednost propojení vícera stylů dohromady. Především byste se ale vy měli cítit doma co nejlépe. Jakou cestu zvolíte je jen na vás. Nebojte se experimentovat s odvážnějšími kombinacemi. Buďte originální, buďte sví. Domov musí být místem nejen pro relaxaci, ale hlavně místem příjemným.

Text: Eva Houserová,  
foto: Shutterstock.com





Kolekce dekorů Metal



Kolekce dekorů Stone



Kolekce dekorů Bosco

# ROCKO



## TROJNÁSOBNÁ ÚSPORA SE STĚNOVÝMI OBKLADY

Designové stěnové obklady ROCKO - nově dostupné i na českém trhu! Velkoformátové obkladové panely o rozměru 2800x1230x4 mm jsou skutečnou revolucí v dokončovacích a dekorativních materiálech. Panely ROCKO nabízíme ve 26 dekorech, které věrně imitují mramor, kámen, dřevo, beton nebo kov.

Odolný, houževnatý a přesto lehký (pouze 8kg/m<sup>2</sup>), kompozitní materiál Stone Powder Composite obsahuje 74% přírodního mramoru. Obklady ROCKO usnadní instalaci a údržbu i v náročných podmínkách za příznivou cenu. Kvalitní velkoformátový tisk dekorů je k nerozeznání od předloh a vytvoří nevídanou atmosféru v jakékoliv kanceláři, kuchyni, koupelně nebo recepci či konferenčním sále. Do instalace obkladů ROCKO se může, podle video návodu a s originálním příslušenstvím, pustit každý.

*#rockopanelb #walltiles #yourideaourplastics #plastcentrum*



**TITAN**  
MULTIPLAST



Navštivte náš internetový obchod  
nebo kontaktujte obchodního

web: [titan-multiplast.cz](http://titan-multiplast.cz)  
eshop: [multiplast.cz](http://multiplast.cz)

# MÓDNÍ KUCHYŇSKÉ OSTRŮVKY

Horkým trendem současných kuchyní jsou ostrůvky s variabilním posláním. Jsou do nich zabudované jak varné plochy, tak mycí centra a samozřejmě slouží jako úložné prostory.







Není takový ostrůvek v kuchyni nadbytečným přepychem? Mnozí z vás možná odpoví, že jde skutečně o luxusní záležitost. Ale následující argumenty vás možná vyvedou z omylu. Domy a byty se vzhledem ke stoupajícím cenám nemovitostí a energií zmenšují, ale na druhou stranu se zvětšují společné prostory, které obvykle vznikají spojením kuchyně, jídelny a obývacího koutu. Vzniká tak novodobá světnice, kam je situován veškerý společenský život rodiny. Vaří se tu, jí se tu, povídá se, sleduje televize a přijímají návštěvy. Oblíbeným způsobem, jak vyčlenit kuchyňský kout, se staly právě ostrůvky. Krom toho, že jim lze vtisknout zajímavý design a udělat z nich ozdobu interiéru, je lze využít jako další pracovní nebo jídelní plochu, případně obojí zároveň.



## Designéřská vynalézavost

Na světových výstavách se letos objevily kuchyňské expozice postavené na centrálním kuchyňském ostrůvku, jehož rozměry se někdy blíží velikosti české panelákové kuchyně. V nejzajímavějších modulových sestavách slouží ostrůvky i jako jídelní stoly. Proto se zde střídají i různé výšky, aby použití jednotlivých pracovních zón odpovídalo požadavkům na ergonomii. Napomáhají tomu i různé posuvné desky, které slouží například k zakrytí dřezu nebo zvětšují plochu určenou ke stolování. Z druhé strany ostrůvku se přistaví vyšší židle, kam se posadí společnost, zatímco kuchař vaří. Stejně tak se tato místa využívají pro rychlé snídani či obědy, při nichž není nutné prostírat stůl. Často také můžeme vidět, jak na ostrůvek navazuje jídelní stůl: horizontální plocha je obvykle snížená, aby se k němu daly použít běžné židle a nikoli zvýšené barové, jak je tomu při zachování pracovní výšky. Na linku pak navazuje materiálově nebo barevně.

Designéři si materiálově libují v umělém mramoru

a hnědých či šedých barvách. Nicméně to neznámá, že musíme podléhat momentálnímu diktátu módy. Volte barevnou škálu podle svého vkusu, kuchyni si pořizujete na mnoho let. A příští rok zase bude in třeba úplně jiná barva.

## Ostrůvkové varianty

Podle výrobců jsou kuchyňské ostrůvky ideálním řešením, nicméně dodejme, že pouze za určitých podmínek. O tomto trendovém a elegantním řešení můžeme uvažovat jen tehdy, máme-li dostatečně velkou místnost. Důležitá je i dispozice kuchyně, tedy její tvar a umístění oken a dveří. Přestože ostrůvkové vaření láká mnoho lidí, řadu z nich odradí nutné a sluší se říct, že finančně nezanedbatelné stavební úpravy. Jejich náročnost se odvíjí od požadované funkce – zda má ostrůvek sloužit pouze jako pracovní a odkládací prostor nebo místo pro vaření a mytí nádobí. Do již hotové kuchyně si jen tak plně vybavený ostrůvek nepořídíte. Ale pokud jste pro kompromisy, možná vám bude stačit alespoň takový, který disponuje pouze šuplíky a policemi. Hlavně že se díky němu zvětší pracovní plocha a z vnější strany může ostrůvek posloužit jako barový jídelní prostor. Pokud však toužíte po ostrůvku s mycím či varným místem, je třeba počítat s instalacemi pod podlahovými krytinami. Rozhodnete-li se pro zabudování ostrůvku do stávající funkční kuchyně, musíte počítat s tím, že se náklady na jeho pořízení zvýší o novou podlahu. A také mějte na paměti, že zvednout z varné desky horký hrnec s uvařenými bramborami a přemístit ho přes uličku na klasickou linku je výkon hodný vzpěrače. Stejně, jako bleskově přenést hrnec s přetékající polévkou do dřezu. U klasického liniového řešení pokapeme maximálně varnou desku, u ostrůvku podlahu, což je z hlediska úklidu o dost náročnější. Ostrůvky jsou jistě trendy, ale nejsou ideálním řešením každé kuchyně.

Pokud se do kuchyně z dispozičních či jiných důvodů ostrůvek nevejde, může se nahradit poloostrovem, jehož umístění nevyžaduje v interiéru tolik volného prostoru. Je přístupný z obou širších stran a jeho zasazením do kuchyňské sestavy lze místnost zajímavě členit. Menší kuchyň můžete zařídit také mobilním ostrůvkem, tzv. ostrůvkem na kolečkách. Můžete ho používat podle potřeby, a když vám v kuchyni překáží, tak s ním jednoduše popojedete do jiné místnosti.

## Přípravná a varná funkce

Kuchyňské ostrůvky mohou mít tři hlavní poslání. První variantou může být tzv. přípravné centrum, na kterém můžete připravovat pokrmy, ale zároveň ho využít i jako pracovní stůl. Je to pouze prostorná víceúčelová deska. Není tedy nijak náročná k zabudování a je asi nejvíce vhodná do menších bytů.

Další variantou je tzv. varné centrum s varnou desku. Nemusíte tedy jako u první varianty jídlo připravovat a pak přenést na sporák, ale máte ho hned po ruce. Pokud se ostrůvek využívá k vaření, měl by být jeho sou-



# McLED®



LED PÁSKY  
A PROFILY

Sestavy LED pásků a profilů na míru



LED VENKOVNÍ  
OSVĚTLENÍ

částí kvalitní komínový odsavač par. Filtrové odvětrávání nestačí. Výkonný odsavač lépe pohltí výpary, které se z centra místnosti šíří daleko snadněji a agresivněji. Takové odsavače jsou finančně nákladnější, společně s ostrůvkem ale mohou tvořit zajímavou dominantu kuchyně. Vyberte pokud možno takový ostrůvkový odsavač par, který je ze všech čtyř stran dekorativně provedený, navíc ideálně s recirkulací, abyste nemuseli budovat odtaž z bytu či domu. Nezapomeňte: digestoř by měla být stejně široká nebo širší než varná deska. Naopak multifunkční nebo mikrovlnné trouby se v současnosti stěhují z pozice pod varnou deskou do horních částí kuchyně tak, aby byly ve výšce očí – na připravovaný pokrm vidíte, aniž byste se museli ohýbat, a například pro malé děti jsou tyto spotřebiče nedosažitelné. Varný ostrůvek by měl být o něco větší než ostatní části kuchyně a varná plocha by měla být ve výšce minimálně 80 cm. Nezbytnou součástí varného centra musí být přívod energie, na který nesmíte při plánování zapomenout. Ostrůvek lze také využít jako snížený barový pult, u něhož můžeme pohodlně snídat či posedět u skleničky. Toto řešení je vhodné u propojených kuchyní a obývacích místností, kde ostrůvek tvoří i určitý předěl mezi jednotlivými místnostmi. Slouží-li ostrůvek jako další odkládací a pracovní plocha, mohou v kuchyni pracovat dva i více lidí.

### Mycí centrum

Třetí variantou je mycí centrum. Jak z názvu vyplývá, jde o část, která slouží k umývání nádobí nebo oplachování potravin. Stejně jako varné centrum, by mělo být nejméně o 10 cm vyšší než zbylé části kuchyně. Tato varianta ostrůvku je ze všech tří variant nejnáročnější k zabudování, protože je třeba udělat rozvody vody a odpadu. Pro tento ostrůvek se tedy můžete rozhodnout, pokud se například chystáte ke stavbě domu. Z hlediska provedení je nejjednodušší zabudování elektrického vedení, o dost složitější je instalace plynu. Mimo jiné i proto, že zde podle normy musí být v přímém dosahu bezpečnostní uzávěr. Pokud budete do ostrůvku zavádět elektrické rozvody, neměli byste zapomenout na zásuvky pro drobné spotřebiče. Nejčastěji se používají výsuvné, jež lze zabudovat jak do pracovní desky, tak na boky ostrůvku.

### Odkládat i ukládat

I nejjednodušší varianta s volnou pracovní plochou nabízí uživatelsky a ergonomicky promyšlený komfort v podobě oddělené pracovní části a v kuchyni rozšíří pracovní i úložné prostory. Vnitřní část tohoto objemného kusu nábytku lze vyplnit podle toho, k čemu je ostrůvek určen. Pokud je na něm jen pracovní deska, můžeme vnitřní zásuvky nebo poličky využít i na uskladnění potravin. V případě, že jde o ostrůvek s varnou deskou, ukládá se sem nádobí, hlavně kastroly, pánve a hrnce. Ostrůvky s dřezem lze zase vhodně využít k oddělení a uskladnění čistících prostředků. Často se zhotovují

v podobě otevřené konstrukce bez zásuvek a dvířek. Do volných polic pak můžete ukládat prakticky cokoli. Toto řešení se hodí zejména k ležerně laděným interierům.



### Chytré vnitřní uspořádání

Moderní kuchyně nabízejí spoustu variant, ať už jde o způsob otevírání, hloubku, či výšku spodních a horních skříněk. Velkou kapitolu představují dokonalé výsuvy pro spízní skříně s organizéry. Ve spodních skřínkách se uplatňují zásuvky s plno výsuvem, přehled o jejich obsahu a přístup k nádobí je nesrovnatelně lepší než u „klasických“ skříněk s dvířky (pokud zápasíme s nedostatkem prostoru, lze využít k ukládání i sokl – lze do něj schovat nízkou zásuvku, vhodnou např. na uložení pečících plechů nebo táců atd.). Je důležité myslet také na hlučnost manipulace, kromě plno výsuvu je běžný i tichý dojezd, kdy se skříňka nebo šuplík samy zavrou. Důležitou kapitolou je také kování, jehož volbu nesmíme podceňovat.

### Velikost a tvar ostrůvku

Rozměrné ostrůvky přístupné ze dvou stran lze vytvořit například ze spodních kuchyňských skříněk postavených zády k sobě. Nábytek se dá sestavit i tak, aby úložné prostory byly přístupné ze tří nebo i čtyř stran. Mělič ostrůvky z jedné řady skříněk lze na zadní straně doplnit mělkými otevřenými nebo prosklenými poličkami. Někdy jsou skříňky v ostrůvku řešeny asymetricky, třeba do „L“, takže pod pracovní deskou zůstává částečně volný prostor – to je vhodné místo pro pracovní židli nebo malé posezení. Vzhled ostrůvku by měl korespondovat s ostatním kuchyňským nábytkem, takže materiál, povrchová úprava, design i barevnost bývají stejné. A na konec jeden chytrý nápad: někteří designéři navrhují ostrůvky se zaoblenými rohy. Jednak jim přidávají na eleganci, ale hlavně se tím zabrání modřinám při pohybu k kuchyni. Narážet do čtyř rohů ostrůvku nemusí být totiž nic příjemného...

Text: Eva Houserová,  
foto: Shutterstock.com





# Výsuvy MERIVOBX

V kuchyni, obývacím pokoji, koupelně nebo domácí pracovně.  
V každé místnosti bytu nebo domu je možné použít nové výsuvy  
MERIVOBX. K dostání ve třech barvách.



# SLADKÉ SPANÍ V ÚTULNÉ LOŽNICI

Rozhodující není velikost místnosti, ale správný výběr lůžka, roštu, matrace a také lůžkovin. Dnes si už můžete sestavit spací prostor nejen podle svého vkusu, ale také na svou míru tak, abyste měli ideální spánkový komfort.





in  
robs  
on



Ložnice by se měla stát vašim nejmilejším královstvím, kde zažíváte to nejkouzelnější snění. Aby tomu tak bylo, nezahlcujte se v ní zbytečnými věcmi. Jediné, co potřebujete, je pohodlí, klid a útulnost. Úplně na samém počátku je výběr vhodné místnosti. Nejoblíbenější je umístění směrem k severu. Ráno vás nebude budit ostré slunce a večer tam zase není takové vedro. Máte-li tedy byt nebo dům s okny orientovanými na více svě-



toových stran, zvažte umístění právě sem. Pokud naopak máte rádi, když vás sluníčko ráno „tahá“ z postele, zařídte si ložnici s okny na východ.

### Vzdušný minimalismus

Místnost pro spánek může být moderní, ale také styllová v rustikálním designu, romantická či retro. Nebo naprosto netradiční, takzvaně nezařaditelná, zařízená solitéry podle vašeho osobního vkusu. Zkrátka vše je dovoleno. Jen s divokými kontrasty šetřete, jinak budete mít I divoké sny... Velkou oblibu si získávají především ložnice v romantickém, bílém provedení. A to jak

u moderních designů, tak rustikálních. A zařízení ložnice? Trendem je mít zde co nejméně nábytku. Tradiční skříně na oblečení jsou proto nahrazovány vestavěnými skříněmi s různými výsuvy a doplňky k zavěšení kalhot, kravat a k ukládání nejrůznějších věcí. Dveře vestavěných skříní jsou pro úsporu místa řešeny jako posuvné. Pokud máte samostatnou šatnu, v samotné ložnici pak nemusí být žádné skříně na oblečení a celá místnost tak působí vzdušněji.

### Sestavu nebo solitéry?

Nábytek do ložnice je třeba vybírat podle toho, jak moc velký prostor máte k dispozici. Pokud nemusíte mít skříně, stačí komoda a samozřejmě noční stolky. Ložnicové sestavy v nábytkových prodejnách jsou velmi variabilní, takže si můžete vybrat optimální velikost nábytku. Pokud to rozměry místnosti dovolí, ložnici bývá příjemné doplnit malým křeslem, věšákem na oblečení, kterému se říká němý sluha, a malým pojízdným stolkem, na kterém se může servírovat snídaně nebo jídlo v případě nemoci. Naopak toaletní stolky jsou dekorativní záležitostí, která praktický smysl příliš nemá. Většina žen se totiž líčí v koupelně. Je to však maličkost, která může vytvořit romantickou atmosféru. Ty tam jsou doby, kdy ložnice zařizovala postupně jednotlivými nábytkovými komponenty. V současné době nepůsobí příliš dobře, pokud jsou šatní skříně jiného dekoru, než postel, která je jiná než noční stolek, který je ještě doplněn zcela jinou šuplíkovou komodou. Když už chcete solitéry, měly by být mezi sebou v harmonii.

### Postel je to nejdůležitější

Centrem ložnice se stává postel, která může být pojata i jako umělecké dílo a může být proto umístěna ve středu pokoje. Pohodlné lůžko je základem zdravého spaní, na čemž si v dnešní uspěchané době plně stresu zakládá stále více lidí. Mnozí si proto nechávají vyrábět postel na zakázku, aby byla opravdu dostatečně velká - a dobře si na ní odpočinuli. Posledním hitem je comeback kovových postelí. Není se čemu divit, kov je nadčasový, originální a má mimořádně dlouhou životnost. Prim hrají kovové postele, často se zdobnými čely. Že kov vypadá luxusně v kombinaci s podlahou z masivního dřeva, je už mnohonásobně potvrzeno. Dalším hitem jsou takzvané kontinentální postele s vysokým násedem okolo 70 centimetrů, který usnadňuje vstávání i uléhání. Jde o typ kompletního lůžka se speciální konstrukcí pružin v zabudované matraci, která se ideálně přizpůsobí vašemu tělu, což zaručuje komfortní a pohodlný spánek. Další předností je design, který dodává ložnici nádech luxusu. Z konstrukce postele je nejdůležitější rám s tzv. box-springovou základnou, odtud její druhý název. Základnu tvoří boxy se speciálními pohyblivými pružinami, které zaručují dnu postele pod samotnou matrací poddajnost, pracující s hmotností I správným protitlakem k ležící osobě. Na základně v rámu pak leží samotná matrace. Tu si vybíráme sami





**MAXECO**  
KAŽDÝ KROK ZAHŘEJE



# Podlaha, která hřeje

Topné fólie MAXECO

ideální pro novostavby i rekonstrukce

[www.maxeco.info](http://www.maxeco.info)



podle svých preferencí, obvyklé jsou však speciální přírodní vyšší matrace s tzv. taštičkovými pružinami uzavřenými ve speciálních pouzdrech, zajišťujících jejich nehluknost.

### Trochu jiná pohovka

Potřebujeme-li do bytu menších rozměrů umístit kompromis mezi postelí a sedačkou, nabízí se překlápěcí pohovka. Její mechanismus ji lehce přemění na pohodlné lůžko, které je na rozdíl od rozkládacího nábytku odděleno od sedací i opěrné části sedačky. Přístup k matraci získáme po jejich odklopení, což je pro spánek hygienické. Nespíme tak na ploše, na níž jsme před chvílí popíjeli, jedli s návštěvou nebo na ní ležel domácí mazlíček. Matrace jsou z pružné studené či paměťové pěny. Po několika letech je vyměníme snadno tak, jak jsme zvyklí u klasických postelí.

### Postel přes den neviditelná

Pro současnou oblibu malometrážních bytů jsou v posledních letech velmi žádané postele „ve skříni“, které večer jen vyklopíte a ráno zase zajedou zpět a nepřekážejí v prostoru. Sklopná postel má kovový rám s lamelami a úložný prostor ve spodní části, která je viditelná přes den. Ať už ve formě skříňky nebo polic. Zajímavé technické řešení představuje zdvihací postel, která má tu výhodu, že během dne matrace a lůžkoviny není nutné uklízet nebo mít v uzavřeném prostoru jako v případě sklopných postelí ve skříních, do kterých se před zaklopením do svislé polohy upínají pásy. Stisknutím tlačítka ovladače zdvihne elektrický mechanismus

takovou postel ke stropu. Lůžkoviny přes den dýchají a nejsou v interiéru vidět. Toto řešení je ideální pro děti nebo pro osoby s menší tělesnou váhou.

### Rošty s hustými lamelami

Kvalitní postelový rošt je důležitý základ každé postele. Vhodný rošt zvyšuje pohodlí, prodlužuje životnost matrace i její správnou funkčnost a dýchání. Pružný lamelový rošt se skvěle hodí pro pružinové, taštičkové, latexové a pěnové matrace. Vyšší kategorii představují rošty segmentové, které umí ideálně rozložit hmotnost těla. Volit můžete rošty polohovatelné, nepolohovatelné a polohovatelné pomocí motoru. U pružných lamelových roštů jsou do rámu flexibilně uloženy lamely, které reagují na jednotlivé tlaky, a tím umožňují optimální polohu pánve, ramen a šíje. O kvalitě rozhoduje především sama konstrukce roštu. V prvé řadě je to počet lamel, jejich šířka a tloušťka a způsob jejich uchycení. Výhodnější je větší počet. Rošt musí být totiž dostatečně odolný a matrace se nesmějí prohýbat. Odborníci říkají, že by jich mělo být alespoň 28. Vyrábějí se z březového či bukového dřeva nebo z umělých materiálů. Lamely jsou vkládány do gumových úchytnů nebo do výkyvných pouzder s kuličkami. Lamely ale mohou být ještě různě „vylepšeny“. U některých roštů jsou například lamely potaženy korkem. Díky této úpravě je výrazně snížena kluznost povrchu lamel, což pevně fixuje matraci. Ideální variantou pro lidi, kteří musí trávit na lůžku hodně času, jsou rošty talířové nebo křídélkové, u nichž je bodové pružení zajištěno pomocí komponentů ve tvaru talíře či křídélka, které jsou rozmístěny buď po jen na



# DARUJTE UNIKÁTNÍ KŘIŠTÁLOVÉ SVÍČKY LUMINIA

Luxusní svíčky LUMINIA známé svým třpytivým voskem, zářícím jako čerstvý sníh, stvořila před pár lety Slovenka **Natália Gáplovská**. Bývalá modelka si ráda zpřijemňovala atmosféru klasickými parafínovými svíčkami, avšak brzy zjistila, že tyto na pohled krásné svíčky mohou být příčinou jejího kašle, bolesti krku a alergie, či dokonce způsobovat závažnější zdravotní problémy.

## Proč jste začala s výrobou svíček?

„V zimě mne občas trápily zdravotní problémy. Nerozuměla jsem tomu, pracovala jsem z domu a žila zdravě a přitom si zapálila nějakou tu svíčku. Jednoho dne přišel můj strýc, který namítl, že ty naoko krásné svíčky mohou být opravdové zlo, neboť parafín je vyrobený z ropy. To bylo prvotní příčinou, proč jsem začala pátrat po zdravější verzi tohoto stále více oblíbeného domácího doplňku či dárku. Při hoření se totiž parafín a další toxické látky dostávají do ovzduší a usazují se nejen na nábytku a na stěnách, ale i na našich plicích. Až tak jsem tomu nevěřila, ale vyzkoušela jsem čistě přírodní svíčky mého strýce, jejichž výrobě se věnoval roky. A poprvé v životě jsem v zimě ne onemocněla.“

## Z čeho tedy vyrábíte LUMINIA svíčky?

„Používáme několik druhů kokosového vosku, vosk z meruňkového jádérka, vůně s esenciálními oleji z exotického koření a vzácných dřevin. Všechny ingredience jsou ekologické a vosky pocházejí z volné přírody, nikoliv z plantáží.“

## V čem tkví jejich unikátnost?

„Kromě výše uvedeného složení jsou známé především svým třpytivým voskem, zářícím jako čerstvý sníh. Zároveň je vléváme do originální sklenky z ručně foukaného Bohemia Crystalu s krásným a praktickým víčkem. Právě díky křišťálu lze aplikovat „zero-waste“ podnikání, kdy právě tyto obaly lze opět použít nebo nám vrátit za slevu.“

**Máte nějaký zajímavý tip na originální osobní dárek?**



Křišťálovou svíčku, parfém či difuzér si můžete nechat **personalizovat jménem obdarovaného** nebo **firemním logem**, a vytvořit tak originální dárek pro kohokoli.

[www.LUMINIA.com](http://www.LUMINIA.com)



**SPECIÁLNÍ  
SLEVA 10 %**

s kódem

**MOJEBYDLENILUMINIA**

až do 31.1.2023

Každý miluje svíčky. Jejich světlo, vůni, pozitivní atmosféru. I Vaši partneri, klienti, kolegové, Vaši nejbližší. Každý, koho si přejete uctít či odměnit.

Mnoho našich firemních klientů se k nám každoročně vrací, protože prý nikdy neměli až tak nadšenou odezvu na dárky, jako když darovali naše produkty. A to nás nesmírně těší.



NOVINKA: pozlacený vonný difuzér do auta



části, nebo po celé ležací ploše.

### Matraci ať si vybere vaše tělo

Ještě větší důraz je kladen na výběr matrace. Neměla by být ani měkká, ani moc tvrdá. U příliš měkké matrace se páteř při ležení prohýbá do oblouku a nemůže se správně uvolnit. Hodně tvrdá matrace naopak přetěžuje páteř a ta je v nepřírozené křivce. Nejoblíbenější jsou matrace se zónami pro zdraví a pohodlí, které mají rozdílnou tuhost jednotlivých ložných ploch. Jádro matrace bývá tvořeno zónovým sendvičem, který zajišťuje ideální polohu páteře v průběhu spánku. Anatomické tvarování matrace na ložné ploše zajišťuje lehkou masáž a relaxaci zádočných svalů a účinně předchází bolestem zad a ztuhlosti svalů šíje. Masážní nopyky příznivě

ovlivňují prokrvení svalů a pokožky. Jádro je konstruováno z kombinace tepelně modifikovaných pěn nové generace s vyšší hustotou. Materiálů moderních matrací je ovšem mnoho: matrace ze studené pěny, líné pěny, latexu, novodobých pružin, biomateriálů... Než si některou z nich koupíte, v obchodě si je postupně vyzkoušejte.

### Jaké lůžkoviny?

Než si budete vybírat lůžkoviny, odpovězte si na několik otázek: jaká je pokojová teplota v ložnici během všech ročních období, jestli máte zájem o tenčí či tlustší přikrývku, zda potřebujete hypoalergenní provedení, jestli má přikrývka odvádět vlhkost, zda potřebujete standardní nebo prodlouženou velikost. Teprve když





budete mít v těchto parametrech jasno, vydejte se do specializovaného obchodu. Lůžkoviny - tedy polštáře a příkrývky mohou na první pohled sice všechny vypadat stejně, ale není tomu tak. Liší se materiálem povlaku, způsobem zpracování, druhem náplně a gramáží. Správně zvolený ložní set by měl dobře pohlcovat vlhkost těla a mít dobré izolační vlastnosti. Mnozí z nás si pořizují umělá vlákna kvůli jednoduché údržbě, dají se prát v pračce na 40 °C. To samozřejmě neplatí pro alergiky. Ke zničení alergenů je nutné prát na 90°C a ne každý umělý materiál je pro ně vhodný. Trendem jsou lůžkoviny pro různá roční období. Pro léto jsou ideální lehké příkrývky s výplní s nižší gramáží a chladičným efektem. Pro celoroční používání jsou určeny středně hřejivé lůžkoviny, síla příkrývky je ale nevhodnější pro

jarní a podzimní období. Existuje pestrá paleta náplní: od polystyrenových kuliček a polyuretanových tyčinek, přes duté vlákno, ovčí rouno, pohankové nebo špaldové slupky až k prachovému peří.

### **Na kvalitě záleží**

Na povlečení není důležitý jen design, ale především materiál. Čemu dáváte přednost? Bavlněnému krepu, saténu, lnu, mikrovláknou, žerzeji, hedvábí nebo flanelu? Ať si vyberete kterýkoliv, pečlivě zkontrolujte jeho kvalitu. Nezapomeňte, že v povlečení strávíte třetinu svého života a jakékoli závadné látky mohou ohrozit vaše zdraví. Jistotu zdravotní nezávadnosti máte u evropské produkce. V EU je u textilních výrobků tolerováno méně než 5% jiných vláken, než je uvedeno na etiketě. Jak pro úpravu, tak pro barvení jsou v EU používány pouze chemikálie, které prošly testy a nepoškozují zdraví. Asi nejvíc žádané je povlečení vyrobené ze 100% bavlněné tkaniny ošetřené nezehlivou a nesrážlivou úpravou.

### **Trendové mikro**

Umělé vlákno, takzvané mikrovlákno proniklo díky svým vlastnostem i do našich ložnic. Povlečení z mikrovlákna včetně prostěradla je oblíbené díky vysoké hřejivosti, snadné údržbě, rychlému schnutí, lehkosti a příjemnosti. Je zároveň anti-alergenní a mohou ho tedy používat i alergici a lidé s citlivou pokožkou nebo děti. V zimě oceníte povlečení z mikroplýše s drobným chloupkem, které vyniká dokonalou hřejivostí a přímo láká k zachumlání se. Má zipový uzávěr, lehce se pere a rychle schne. Stejně jednoduše udržovatelný je mikroflanel, který je ještě jemnější, sametově lesklý a hebký na dotek. Zjemněný 100% polyester (micro) často imituje zvířecí srst, proto tento materiál využívají také výrobci hraček.

### **V zimě teplo pod peřinou**

Typické péřové duchny pamatujeme ještě z dob našich babiček. Dnes se sice vracejí na scénu, ale v poněkud jiné formě – odlehčené a vzdušné. Pokud zvolíte tento druh, zajímejte se o poměr prachového a obyčejného peří. Jednoduše řečeno, čím více prachového podílu, tím je náplň kvalitnější. Pro zimní měsíce si ale můžeme vybrat i jiné náplně. Co třeba ovčí vlna? Příjemně hřeje, díky délce, pružnosti a kadeření vláken má jedinečnou schopnost vyrovnaného hospodaření s teplem a vlhkostí. Nebo třeba kašmír: příkrývka ze srsti kašmírských koz má hřejivost, kterou můžeme přirovnat například k péřové příkrývce s hmotností až 6kg peří. Přitom je neskutečně lehká.

### **Zajímejte se o prošíání**

Výběr je ale daleko pestřejší. Můžete si pořídit vyvažovací lůžkoviny, antistresové, antibakteriální, seniorské, protitroztočové, vše v různých velikostech a konfekčních zpracování. Významným kritériem pro kvalitu příkrývek

je jejich prošití, které stabilizuje výplň. Jako praktické se jeví kazetové prošití do malých čtverců, případně do pruhů na šířku přikrývky. Jakýkoliv typ výplně, ať už se jedná o peří či jiný materiál, zůstává totiž rovnoměrně rozdělen po celé ploše přikrývky a nenastane to, že by se výplň lůžkoviny při spánku sesypala dolů. Čím hustší je prošití, tím lépe přikrývka přilne k tělu.

### Není polštář jako polštář

Dobrá polštář je zásadním předpokladem kvalitního spánku, protože poskytuje oporu vaší šíji a umožňuje vaší páteři zaujmout během spánku správnou polohu. Co se týká materiálu, je jen na vás, zda vám vyhovuje víc paměťová pěna, latex, bavlna, molitan nebo peří. Na trhu jsou i speciální polštáře - například krční, polohovací, vodní, chladicí, polštáře podporující cirkulaci kyslíku nebo zabraňující chrápání. Nicméně nejdůležitější je, abyste si zvolili polštář odpovídající vaší nejoblíbenější spací poloze.

### Zklidňující barvy

Pro ložnici z hlediska barev platí v podstatě jednoduché pravidlo. Kdo se chce v klidu vyspat, vyhne se sytým, zářivým barvám, z nichž vyzařuje energie. Naopak klidné barvy nejlépe ladí s několika základními styly, v nichž si lidé zařizují ložnice nejrady. Zejména ženy dávají přednost především romantickému, někdo rád i v ložnici drží směr Provence, mladí lidé a nezadaní pak s oblibou volí moderní a skandinávský styl. Prvním krokem je výběr správné velikosti nábytku, aby místnost působila prostorně a zároveň byla zařízena funkčně. Při výběru barev a materiálů vezměte v úvahu i architektonické prvky a maximálně využijte přirozené světlo z oken či balkonových dveří i to, jak se odráží na barevných stěnách.

### Závěsy ložnici zútulní

Je těžké si představit interiér ložnice bez závěsů na oknech. Bez ohledu na to, jak často návrháři celého světa hovoří o tom, že moderní styl tíhne k maximálnímu

množství slunečního světla, které může proniknout skrze okno, v případě majitelů bytů a rodinných domů vyvolává „prázdné“ okno bez textilu pocit nedostatku pohody.

Záclony a závěsy v ložnici plní nejen dekorativní roli, ale také chrání intimitu místnosti před zvědavými pohledy zvenčí. Ložnice je dokonce možná ta nejsložitější místnost z hlediska výběru textilií. Na okna je potřeba vybrat závěsy, které nepropouští světlo, ale přitom zachovat lehkost vzhledu interiéru, dodržet všechny prvky designu ve vybraných barvách, a celkové řešení nenavrhnout příliš nudné. Kdo považuje závěsy za přežitek, sáhne radši po roletách či žaluziích. I v těch je takový výběr, že dokáže uspokojit každý interiérový styl.

### Světlo s nízkým jasem

Pro atmosféru ložnice je velmi důležité, jak si poradíme s jejím osvětlením. Velkoplošná svítidla by měla vyzařovat nízký jas. Celkové osvětlení zajistí nástěnné svítidlo pro nepřímé osvětlení, instalované na zdi nad postelí. Je příjemné a zaručí, že ležící osoba není nikdy přímo oslněna světelným zdrojem. Ke čtení je dobré zvolit



takové osvětlení, které zaručí pohodu při čtení s ohledem na partnera. Orientační svítidla jsou ideální pro bezpečný pohyb v nočních hodinách. Díky nízké spotřebě energie jsou vhodná LED, protože mohou svítit celou noc.

Text: Eva Houserová,  
foto: Shutterstock.com





[www.glamonde.cz](http://www.glamonde.cz)



  
**GLAMONDE**  
LUXUSNÍ LOŽNÍ POVLEČENÍ

**Luxusní povlečení**  
krásný dárek od českého výrobce



# NOVÉ KOUPELNOVÉ TRENDY

Koupelna se v posledních letech stala stylovým prostorem k relaxaci. Celé její vybavení i s obklady na stěnách a dlažbou by tedy měly být sladěny v harmonický celek.







Koupelna by měla být ve vašem stylu. Pokud nežijete sami, budete možná muset hledat kompromis, aby se líbila všem, kteří ji budou užívat. Koupelnu si můžete nechat navrhnout profesionálem, nebo ji vymyslet sami. Jakákoliv koupelna může mít svůj půvab, pokud se v ní budete cítit příjemně. Někdo má rád retro styl, jiný venkovský, a další touží po moderně. Svět koupelen se zkrátka řídí jen vašim vlastním vkusem a fantazií. Pokud chcete jít s posledními módními trendy, nebojte se extravagance v podobě kombinace výrazných barev. Nejvíce frčí tropická zelená, kanárkově žlutá či fuchsiová, ale nic nezkazíte červenou ani černou. Že je to příliš odvážné? Pak tyto barvy použijte jen jako akcenty na menších plochách. Třeba jen na části obkladu nebo na ozdobných bordurách. Případně vyberte v trendy barvách pouze doplňky, například ručníky a koupelňovou předložku. Nicméně pokud by vás takové barvy při relaxační koupeli rušily, můžete vsadit na jistotu a sladit koupelnu do přírodních odstínů, které jsou nadčasové a nikdy nebudou out. V tomto směru vítězí dřevo a kámen.

### **Kam všechno schovat?**

Koupelna je místem, kde potřebujeme mít po ruce spoustu věcí. Kam uložit všechnu kosmetiku, ručníky, čisticí prostředky a další věci? Do praktického koupelňového nábytku samozřejmě. Základem jsou koupelňové skříňky, které poskytnou dostatek úložného prostoru a zároveň vše elegantně skryjí. Kolik úložného prostoru máte ve své koupelně? Pokud málo, je načas s tím něco udělat. První otázkou, nad kterou se musíte zamyslet, jsou prostorové dispozice vaší koupelny. Čím menší koupelna je, tím úspornější musí být i její vybavení. Ani v takovém případě ale není třeba zoufat. Koupelňové skříňky jsou k dostání v mnoha variantách i pro malé místnosti. Vždy totiž zbývá dost místa, které se dá využít.

### **Vše pro přehlednost**

Určitě dobře poslouží skříňka pod umyvadlo, která nejen pojme potřebné věci, ale zároveň hezky schová spodní část umyvadla. A nad umyvadlo se skvěle hodí skříňka se zrcadlem, jež opět spojuje dvě užitečné vlastnosti. Zbude-li alespoň kousek místa, vyřeší požadavky na další úložný prostor vysoká úzká skříňka s policemi a třeba i s výklopným košem na špinavé prádlo. Za dvířky skříňek se velmi často ukrývají nejen police, ale i výsuvné kontejnery s variabilně děleným odkládacím prostorem, takže vše uvnitř může být přehledně uspořádané. Na trhu jsou i netradiční atypické skříňky, třeba jen dvacet centimetrů hluboké s výsuvným šuplíkem pro uložení koupelňových maličkostí. Nebo skříňky s malým úložným prostorem v podobě pojízdného kontejneru, v němž můžete skladovat čisticí prostředky. V malé koupelně oceníte také nástavec, který zaplní nevyužívaný prázdný prostor nad pračkou.

### **Nábytek na stěnách**

Zapomeňte na zastaralé zařazené pravidlo, že nábytek potřebuje místo na zemi. Dnes frčí závěsné systémy a pro malé koupelny představují doslova výhru nad chybějícími centimetry. Snažte se využít každý prázdný kout, protože právě tam můžete uložit třeba kosmetiku, ručníky a jiné koupelňové doplňky. Závěsný nábytek zaručuje dostatečnou nosnost a snadné seřízení při montáži. Další jeho výhodou je nastavení výšky podle potřeby, což přivítají obzvláště lidé nadměrných či podměrných velikostí. Zároveň vám umožní snadnější úklid, neboť zjednoduší přístup ke špatně dostupným místům. Zanedbatelný není ani fakt, že po něm nevztlíná vlhkost od podlahy.

### **Obklady různých formátů**

Moderní koupelna by měla být vzdušná a dobře prosvětlená, s keramickými dlaždicemi a obklady. Dotýkejte se jich. Nechte na sebe působit matné či lesklé obklady a kombinujte je. Můžete volit mezi celou šká-



lou teplých i chladných odstínů. Současným trendem je kombinace různých formátů. Větší a menší obklady kombinujte s mozaikou. Využijte plastických reliéfů s novými, originálními dekory. Výběr obkladů do koupelny není jen o tom, co se nám líbí na pohled. Musíme myslet i na praktické vlastnosti dlažby a kachlíků a na jejich budoucí údržbu. Velikost obkládaného prostoru je limitující pro výběr formátu obkladů a dlažby. Tvrdí se, že čím větší je koupelna, tím větší rozměr dlaždic můžeme zvolit. Je to ale pravda? Velikost formátu je



# Laguna

PARFÉMY NA PRÁDLO



## Láska na první přivonění



PUNC ČESKÉ KVALITY

zenishop.cz

INZERCE

## SIGMA SIMPLY

Zařizujete si novou koupelnu?  
Nebo obnovujete již funkční koupelnu?  
Podívejte se na naši nabídku  
sprchových koutů.

SIGMA SIMPLY to je pevná konstrukce z leštěného hliníku, horní zdvojená kolečka pro snadný a bezproblémový chod dveří, sklo čiré nebo dekor Brick, rozměry od 700 mm až do 1200 mm a v neposlední řadě snadná instalace.

Pro koupelny moderní či klasické,  
funkční a praktické.  
Volte spolehlivé výrobky



Sprchové kouty z řady SIGMA SIMPLY  
nyní pořídíte již od 5 850 Kč



# GELCO

Více na [www.sprchygelco.cz](http://www.sprchygelco.cz), [www.gelcocz.eu](http://www.gelcocz.eu)

totiž ovlivněna i odstínem – i menší koupelna proto snese velký formát, pokud použijeme světlé dlaždice. A naopak kromě velkoformátových obkladů a dlažby vyniknou ve velkých koupelnách naopak i formáty nejmenší – mozaiky. Mozaiky navíc vyniknou právě v kombinaci s velkoformátovými dlaždicemi.

Ovšem i v malé koupelně můžeme kombinovat různé rozměry obkladů. Výrobci nabízejí série se sladěnými formáty, které umožňují pokládání menšího rozměru k většímu s plynulým pokračováním spár. A především v pravouhlých místnostech dovede kombinace formátů vytvořit architektonicky čistý vzhled obkládaných ploch, který je typický návaznými spárami z dlažby na obklady stěn a nepřerušovanými spárami na stěnách.

### Velkoformátové dlaždice

Velkoformátová dlažba a obklady mají délku nejvýše 80 cm. Ve většině případů vypadají velkoformátové dlaždice v ploše velmi dobře včetně menších a malých prostor, které lze s jejich pomocí na základě dobrého návrhu opticky zvětšit. Velkoformátové dlaždice se snadno udržují díky minimu spár, vyžadují ale naprosto přesnou pokládku. U složitějších ploch musíme pracovat s grafickým návrhem, abychom předešli nesouměrnému či jinak nevhodnému položení dlaždic. Nabízené jsou přitom i dlaždice rektifikované (zabroušené na přesnou velikost). Velkoformátová dlažba a obklady jsou nejčastěji nabízené ve formátech 50x50, 60x60 a 40x80 cm (od formátu 40x80 jsou odvozené formáty 20x80, 40x40 a 80x80), vyrábějí se však i větší formáty.

### Nekonečné designové možnosti

Co se týká vzhledu, můžete si vybrat od vysloveně moderních dlaždic, přes klasiku, až po neobvyklá řešení – třeba věrné napodobeniny prken, starého rustikálního dřeva a u malých formátů třeba napodobeniny parket. Komu přijde tato škála přece jen příliš decentní, může sáhnout po obkladech v barvě pálené hlíny, moře či zapadajícího slunce nebo po jemných pastelech, kterými základní neutrální tóny doplní. Pro oživení tu jsou menší formáty obkladů nebo listely s dekorem.

Ti, kteří milují výjimečné věci, možná rádi sáhnou po obkladačkách, které mixují vedle sebe různé retrovzory. Většinou u nich převládá jedna barevnost, ale mohou být i pestřejší. Doplní obklady se strukturou a barvou betonu, jenž je svým charakteristickým a velmi přirozeným povrchem prakticky nerozeznatelný od přírodního kamene. Jeho předností je stálobarevnost, velká pevnost, odolnost proti otěru, nenasákavost, paropropustnost, a nízká hmotnost. Milovníky minimalismu jistě nadchne, že beton nemá vždy čistou strukturu, ale záměrně jsou na něm vidět různé nedokonalosti a odstíny. Jednou z možností, jak si dopřát poslední trendy a nebát se, že vás za pár let omrzí, je použít neutrální dekor a pouze jednu stěnu či její část ozvláštnit výraznějším obkladem. Pokud se časem okouká, nebude výměna tolik „bolet“. Takovou variantu nabízejí třeba

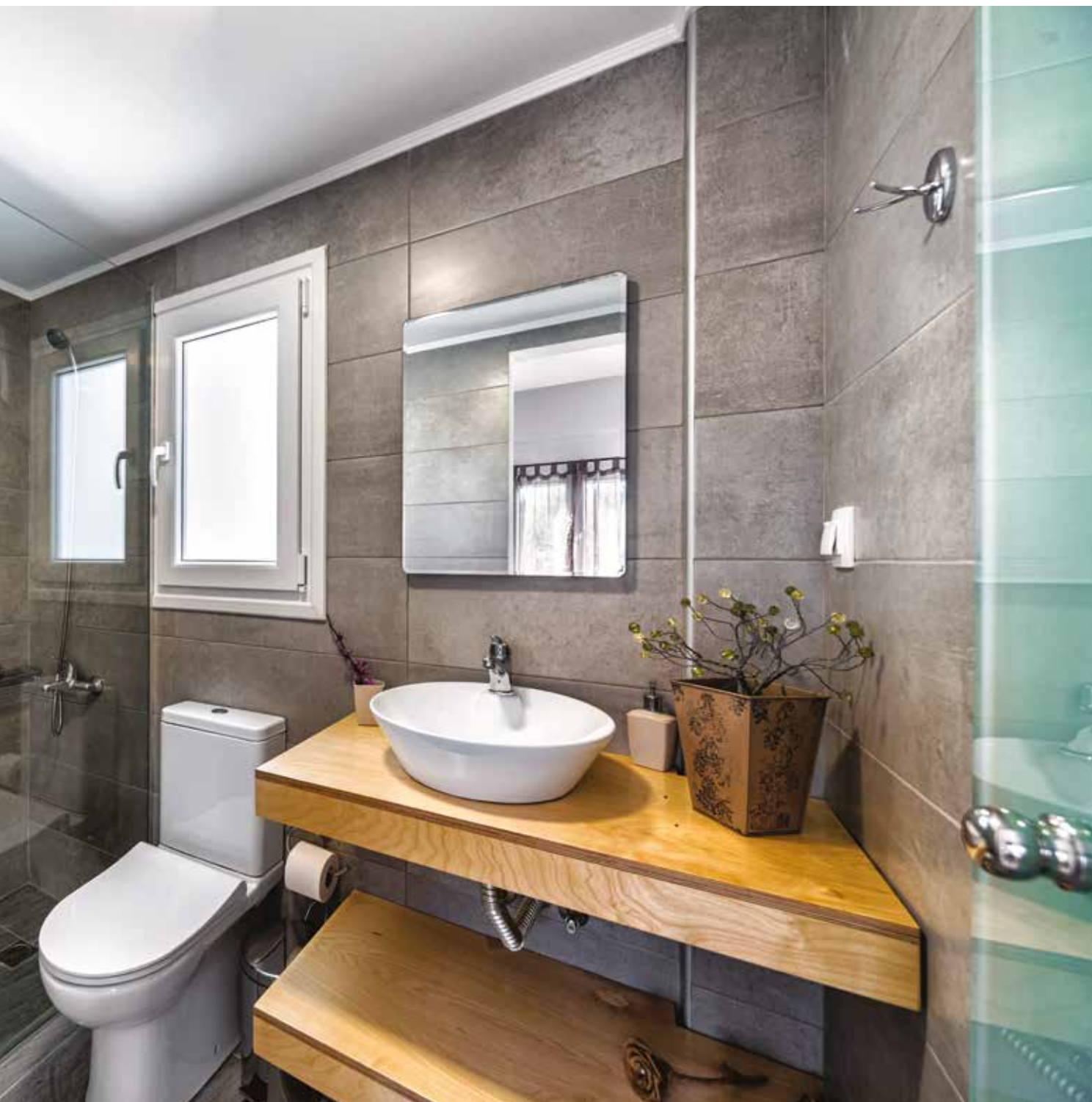


plastické 3D obklady.

### Plastický efekt

Textura 3D obkladů může připomínat geometrické objekty nebo dřevo. Hra světla a stínu vykouzlí plastičnost. Pro 3D obklady je vhodné zvolit zeď, na které je hodně prostoru. Efekt vyžaduje rozsáhlejší plochu, kde kontrasty vyniknou a nebudou splývat. Kromě optických klamů bývá na obkladech i textura, kterou si osaháte. Nepříliš výrazná, ale jemná a nenápadná struktura vytvoří v koupelně zvláštní prostředí. Jen mějte na paměti, že zatímco 3D tapetu v obýváku můžete časem vyměnit, s obkladem koupelny už to tak jednoduché





není. Případná "divočina" se vám může okoukat a rušit při relaxaci. Když plánujete koupelnu s 3D obklady, počítejte také s tím, že musíte případné další dekorace omezit jen na nejnútnější minimum. Přece jen byste tam měli spíše relaxovat a 3D efekty vnášejí do prostoru nečekanou dynamiku a určitý neklid.

#### **Mat nebo lesk?**

Zkušenosti hospodyněk prozrazují, že lesklý obklad ve světlém odstínu se udržuje lépe, protože na něm nejsou příliš vidět zaschlé kapky vody. To samé platí o matném obkladu tmavé barvy. Takže když lesk, tak ve světlé, když mat, tak radši tmavší. Je to ale jen převládající

názor, ze kterého nemůžeme vytvořit pravidlo. Záleží také na tom, jakou máte doma vodu a do jaké míry bojujete s mapami od vodního kamene.

Pokud preferujete kachlíky, na nichž nebude „hnedka všechno vidět“, nepořizujte čistě jednobarevné, ale sáhněte po nějakých s nepravidelným vzorem či strukturou, nebo zvolte přímo mozaiku. Nepravidelnosti obkladu dokážou skrýt mnohé, alespoň opticky.

#### **Skleněné zástěny i obklady**

Čím dál víc se pro oddělení koupelny používají skleněné dveře a zástěny. Lze si vybrat od transparentních až po neprůhledné varianty. Skleněné dveře a zástěny rovněž

brání rozstřikování vody po koupelně a navíc se uvnitř nich drží teplo z proudící vody, což je příjemné především při nízké teplotě v koupelně. V trendy koupelnách se zabydlují i skleněné obklady stěn. Neotřelý design, široká škála barev či snadná údržba činí barevná skla jedním z nejžádanějších dekorativních prvků na současném trhu. Design si můžete nechat vytvořit podle svého vkusu, od čirého až po grafosklo s nejrůznějšími motivy, velmi efektní je například obklad prosvětlený z hrany páskem LED diod. Nehledě na praktičnost tohoto řešení: nemusíte se bát plísní a špíny ve spárách obkladů, ani náročné údržby. Dokonale hladký skleněný obklad se snadno čistí.

### **Pestrá paleta podlah**

Zatímco kdysi se do koupelen pokládaly jen dlaždice, dnes je situace mnohem variabilnější. Kritériem pro výběr jsou odolnost proti vlhkosti a kvalitní povrchová úprava. Nové technologie přinesly do koupelny nové dříve nepoužívané materiály a pomohly vzkřísit i ty starší. Jen se jednotlivé segmenty plošně zvětšily, aby ubylo špínou se zanášejících spár. Mezi koupelňové podlahy se vedle klasických dlažeb prosazují stále více i materiály jako dřevo, korek, ale i PVC či laminát. O dřevu do koupelny pochybujete? Nemusíte. Dřevo jako přírodní materiál dobře odolá vlhkosti, samozřejmě při dodržení určitých pravidel instalace a pak i údržby. Kvalita a hlavně trvanlivost dřevěné podlahy v koupelně je daná jednak samotným materiálem podlahy, ale současně také její pokládkou. Pokládka musí být „těsná“, jednotlivé díky musí k sobě lícovat tak, aby vlhkost nevnikala do podkladu. Podlaha musí mít voděvzdornou povrchovou úpravu a platí to i pro zališťování podlahy. Chcete si pořídit do své koupelny opravdu moderní podlahu? Pak si poříďte vinyl. Je vysoce odolný, ale má i kvalitní úpravu povrchu a skvěle propouští teplo, takže je ideální pro podlahové vytápění. Vinylové podlahy sice nejsou vyrobeny z přírodních materiálů, ale díky moderním výrobním postupům je od přírodních podlah jen stěží rozeznáte.

### **Teplá podlaha i stěny**

Nejčastější způsob vytápění je v současnosti tvořen kombinací topení podlahového a otopného tělesa tzv. „žebříku“. Ten většinou plní i funkci sušáku. Kromě toho může ale být zároveň také zajímavým designovým doplňkem celé koupelny. Volit můžeme z radiátorů skleněných, trubkových, klasických litinových registrů, nebo těles deskových. Velmi populární jsou chromové radiátory, které se nejprve poniklují a pak dostanou chromovou lázeň. Nejlepší a nejdolnější vůči vlhkosti jsou radiátory nerezové. Dokonalou harmonii pak tvoří sladění se vzhledem koupelňových baterií.

### **High-tech zařízení v koupelně**

Moderní technologie prostupují i do koupelen a mohou mít různou podobu. Koupelňové rádio se zabudo-

vaným bluetooth ovládním, tiché funkční odvětrávací systémy nebo regulovatelné podlahové topení jen dokazují pronikání moderních technologií do současných trendů v koupelně. Do koupelny chodíme v nočních hodinách nejčastěji kvůli toaletě. Jednou z inovativních možností, jak si ulehčit orientaci a obsluhu WC i v po-



### **Chcete být in? Používejte parfémy na prádlo**

Parfémy jsou bezpochyby spojeny s emocemi. Proto jistě chcete zažívat intenzivní pocit vůně. Chcete, aby ložní prádlo vonělo jinak než dámské šaty? Nálada se vám může měnit každý den, a proto vyzkoušejte možnost zvolit si ten pravý parfém dle momentální nálady. Vybírejte z parfémů navozujících pocit čistoty, útulna a zároveň jedinečnosti vybraných parfémů inspirovaných opravdovými parfémy pro ženy a muže.

lospánku, je pořízení moderních bezdotykových ovládacích tlačítek s podsvícením. Spláchnutí spustíte pouhým přiblížením ruky k ovladači. Jedná se o praktický designový doplněk, který je skvělou volbou při výběru tlačítek pro předstěnové instalační systémy. Samozřejmě je příjemnější osobní hygieny v pozdních hodinách pořízení zrcadla s podsvícením. Dejte přednost rozptýlenému světlu, které nevytváří ostré odstíny. Moderní podsvícená zrcadla jsou osvětlena ze všech stran a umožňují nastavení intenzity svitu, takže si množství světla upravíte podle svých potřeb.

Text: Eva Houserová,  
foto: Shutterstock.com



## VYTÁPĚNÍ ELEKTŘINOU JE NYNÍ LEVNĚJŠÍ NEŽ KDYKOLIV PŘEDTÍM!

Panely  
pořídíte již od  
3690 Kč



Topné panely Teploceramic jsou průlomovou technologií v oblasti elektrického vytápění. Pracují na principu infračerveného záření a proudění teplého vzduchu. Díky svému modernímu designu se keramický nebo metalový panel stane krásným doplňkem Vašeho bytu, domu či kanceláře. Dohromady s GSM zásuvkou je vhodný také pro rekreační objekty. Panel můžete následně ovládat přes mobilní telefon a nikdy už nebudete přijíždět do vymrzlé chaty.

Všechny naše topné infrapanely mají integrovaný digitální termostat, kterým můžete regulovat teplotu jak samotného panelu, tak i teplotu v místnosti.



- Nevíří prach a nespaluje kyslík (vhodný pro alergiky)
- Vyhřívá rovnoměrně, nevysušuje vzduch
- Minimální životnost 30 let, záruka 5 let
- Možnost dokoupit mobilní stojan
- K rytí IP 33, jednoduchá instalace

**DOPRAVA PO CELÉ ČR  
ZDARMA!**



### TEPLOCERAMIC TCM RA 750

(750W, vytopí až 16 m<sup>2</sup>, (38 m<sup>3</sup>) keramický panel

### TEPLOCERAMIC SWRE 1000

(1000W, vytopí až 20m<sup>2</sup> (50m<sup>3</sup>) metalový panel

**Cena: 6690 Kč vč. DPH**





# NA VÁNOCE JAKO ZE ŠKATULKY

Nejkrásnější svátky v roce voní jehličím, vanilkou, cukrovím... Dejte svému domovu také nádech čistoty. Poradíme vám, jak vypulírovat domácnost téměř bez námahy.



Tolik se na ně celý rok těšíme. Chceme je prožít v klidu, v pohodě, ve zdraví a v harmonii. A také v čistotě. Jenomže tomu všemu často předchází stres, chaos a strach, že nestihneme vše podle svých představ.

## Úklid jako radost

Asi málokdo z nás uklízí rád. Ale co si budeme povídat, abychom nezarostli špinou, prostě tomu smýčeni musíme obětovat nějaký ten čas. Když si však pořídíme kvalitní pomocníky, udělají hodně práce za nás. Nám tak zbude spousta času i energie na důležitější věci, než je píglování bytu. Třeba na kávu s kamarádkou nebo procházku po vánočním trhu.

Ideální je uklízet pravidelně. V takovém případě máme vše o poznání snazší. Pak už stačí jen vše doladit. Pokud ale necháváte všechno ladem a jednou za čas se vrhnete na velký úklid, potom je potřeba vynaložit větší úsilí. Jestliže patříte mezi druhou skupinu uklízečů a při pomýšlení na víkend strávený s hadrem v ruce, se vám dělá špatně, pak se nejdříve zastavte a vše promyslete. Zkuste se na věc podívat z druhé strany. Nepředstavujte si, jak vás bude bolet celý člověk a jaká je to otrava. Vizualizujte si, jak to doma bude krásně vypadat, jak byt hezky nazdobíte a jak se vám bude báječně odpočívat. Zakažte si myšlenky na to, že se vám po umyté podlaze proběhne zablácený pes nebo děti vylíjí kakao. Myslete pozitivně.

Udělejte si z onoho nepříjemného dne den příjemný. Připravte si k úklidu pohodovou atmosféru. Kdo říká, že si k tomu nemůžete nalít sklenku vína, rozbalit čokoládu, vždyť úklidem spálíte spoustu kalorií, tak si stojí za to trochu zahřešit. To je také dobrá motivace, no ne? Pusťte si audioknihu, která vás přenesení do jiných sfér, poslechněte si vaši oblíbenou muziku. A nakonec se odměňte. Už představa, že si pak dopřejete něco hezkého, vás požene dopředu.

## Jak na to?

Vytvořte si plán, co kdy budete dělat. Jakýsi harmonogram práce. Postupně seznam odškrtávejte. Jak se bude postupně seznam zužovat, vy budete stále veselější. Zkontrolujte a případně dokupte potřebné čisticí prostředky. Nemusíte pokaždé běhat do obchodu, mnohé seženete přes e-shopy.

Někdo uklízí místnost po místnosti, jiný nejprve vysmýčí

zdi, umyje všechny dveře, všechna okna, vypere všechny záclony. Hlavní je, aby nevznikl chaos. Pokud možno co nejvíce věcí schovejte do skříní, aby nebyly na očích. Čím více věcí venku, tím více domácnost působí neuspořádaně.

## Předsíň

Snažte se na byt podívat očima cizího člověka, návštěvy. Jako první uvidí zádveří a předsíň. Feng Shui učí, že předsíň patří mezi nejdůležitější místnosti. Čím to? Právě tudy do bytu přichází energie. Aby mohla proudit, musí k tomu mít prostor a pořádek. Ne že jí v tom budou překážet bundy, promočené boty, čepice, poházené klíče a případně ještě odhozené noviny. Taková energie by vás jen dusila.

Vše tedy uklidte na své místo. K tomu vám pomůže kvalitní botník, vestavěná skřín, boxy či pořadače. Zajímavě působí třeba i detail v podobě designového věšáku či skřínky na klíče. Díky němu už nikdy nebudete klíče hledat.

Čistá předsíň neznámá, že se v ní nežije a že nemůžete mít na věšáku žádný kabát. Jen ten věšák nepřehlcejte. Opravdu pověste pouze to, co aktuálně nosíte. Dobrým pomocníkem vám bude odkapávač na boty, který využijete za mokrého počasí. Máte-li větší prostory, oceníte lavice s úložným prostorem, kam schováte všechno možné.



Neměli byste zde skladovat odpadky připravené na vynesení. Naopak sem můžete postavit květinu, pokud máte předsíň prosvětlenou. Umyjte dveře, okno, zrcadlo (to by nemělo být proti dveřím), skříně... setřete prach, vyluxujte, umyjte podlahu. Teď už vaše předsíň může přivítat hosty.





- Čistý vzduch v těžké době
- Dárek na 20 let
- Darujte si čistotu
- Čistě jen vánoce
- Multifunkčnost - nepotřebujete
- Úklid pro alergiky
- Zimní virózy-předcházení

### **Na pořádný vánoční úklid stačí multifunkční Hyla.**

Žádné filtry, žádné sáčky – při tom bleskově:

- stáhne zápach spáleniny ze vzduchu při pečení řízků
- odsajete prach z květin i umělého stromečku
- do hloubky vyklepe sedačku i matrace
- vytáhne z koberce zašlapané psí i kočičí chlupy
- z podlahy i vzduchu odstraní prach zvířený vánočním shonem

S Hylou svůj byt zbavíte alergenů a prachu – jednoduše je zaperete do vody systémem voda – rotační separátor Defender. Se špinavou vodou vše vylijete a máte před Vánoce uklizeno.

[www.hyla.cz](http://www.hyla.cz)



Využijte akci na  
**moje-bydleni.com**  
a k nové Hyle získáte ještě  
krásnou čističku  
vzduchu **HYLA AERA**  
**v ceně 10.000,- Kč.**  
Více na [hyla.cz/akce](http://hyla.cz/akce)



## Obývací pokoj

Abyste ale své hosty mohli pozvat dále do bytu, zútulněte obývací pokoj. Další hojně využívaná místnost, kde se bude odehrávat většina vánočních setkání. Otře-



te světla, vypínače, všechny skříňky a poličky. Postupujte odshora dolů, od nejvyšších míst, po podlahu.

Nezapomeňte také na květiny. Otřete jim listy, případně je osprchujte. Pozornost si zaslouží pohovka. Tu čistěte podle toho, z čeho je vyrobená. Čalouněný nábytek byste měli pravidelně vysávat speciálním nástavcem s kartáčem na čalounění. Pak navlhčete jemný hadřík, nejlepší je namočit ho do destilované vody, a tím pohovku i křesla otřete. Vůbec nejlépe vám poslouží parní čistič. Jestliže máte odnímatelné potahy, tak je stáhněte a vyperte.

## Koupelna

I sem budou chodit hosté. A právě koupelna na vás prozradí, jak důslední a pořádkumilovní jste. Není omatlané zrcadlo? Špinavá vana? Fleky na umyvadle? Je toaleta dokonale vydezinfikovaná? A co dlaždičky? Nejsou zaprášené spáry? V koupelně se drží vlhkost, je zde teplo, a tak si tady rád hoví vodní kámen, daří se i plísním. Nedejte jim šanci.

Dost špatně se čistí zástěny sprchových koutů. Rychle se tady tvoří vodní kámen, proto je potřeba stěnu čistit po každém sprchování. Kupte si na to speciální přípravek, naneste ho na houbičku a poté smyjte. Nakonec doleštěte papírovou utěrkou nebo hadříkem z mikrovlákna. Abyste nemuseli pracně drhnout každou jednotlivou spáru, pořídte si parní čistič, který je šetrný a hlavně důkladný, působí opravdu do hloubky. Je to ekologický přístroj, který používá pro čištění vysokou teplotu. Nemáte-li ho, vsadte na ocet, jedlou sodu nebo citrón.

Tyto přírodní látky zatočí i se zašlými spárami.

Proberte všechny kosmetické hračky a propriety, možná některé krémy jsou už dávno prošlé. Ty nekompromisně vyhoďte. Vyčistěte sprchový kout, vanu, kachličky, otřete skříňky, umyjte a vyleštěte zrcadlo. Vyměňte ručníky a určité je nenechávejte jen položené na pračce, zavěste je na věšáček.

Ať už máte toaletu samostatnou nebo je součástí koupelny, minimálně třikrát týdně byste ji měli čistit. Teď to vezměte opravdu z gruntu. Nalijte do ní účinný wc čistič a nechte čtvrt hodiny působit. Poté štětkou dokonale vydrhněte. Pak speciálním hadříkem vyhrazeným pouze pro toaletu či jednorázovými dezinfekčními ubrousky, otřete prkénko. Nezapomeňte na žádný záhyb. Kam se nedostane hadřík, tam se dostane zubní kartáček, který už nepoužíváte. Často zapomináme záchod otřít zboku, zezadu nebo zespodu. Nakonec do něj vložte vámi oblíbenou vůni.

Do koupelny můžete postavit aromatické svíčky, potpouri či vonné tyčinky, difuzéry. Navodí příjemnou a voňavou atmosféru.

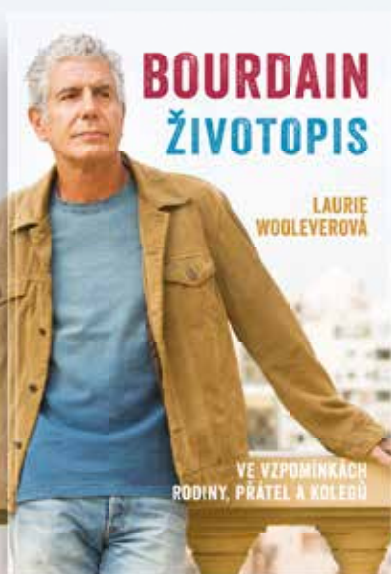
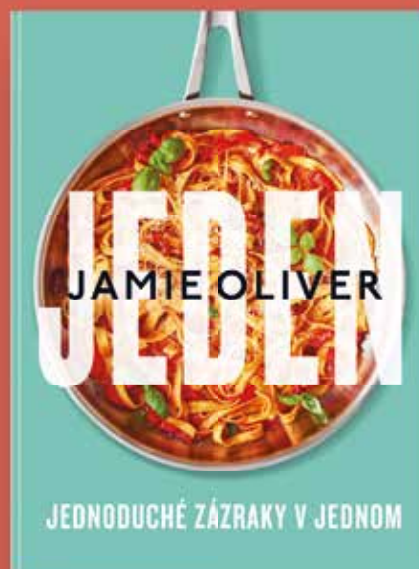
## Ložnice a spol.

Dětský pokoj a ložnici si nechte až na závěr. Sem už cizí zraky nedohlédnou. Bohužel právě proto tam často skladujeme věci, kterým jinde nenajdeme místo. A to je špatně. Ložnice je vaší intimní místností, a tak byste se v ní měli cítit příjemně. Vždyť tam trávíme třetinu svého života. S úklidem postupujte jako v obývacím pokoji, máte-li čas, protříděte si oblečení. Co nenosíte, toho se zbavte, můžete ho darovat třeba na charitu. Z nočních stolků dejte pryč vše, co tam nepatří. Určitě nepotřebujete být obloženi štosem knih a papírových kapesníků. Převlékněte postel a pokud máte snímatelné povlaky na matrace, tak je vyperte.

Co se týče dětského pokoje, ten si nechte téměř na poslední chvíli. Když ho uklidíte na začátku adventu, do štědrého dne zřejmě čistý nevydrží. Pokojíček je kapitola sama pro sebe. Udržet tam pořádek je mnohdy nad lidské síly. Pomůžou vám k tomu úložné prostory, boxy na hračky, regály. Právě teď je vhodná doba probrat hračky. Můžete dětem vysvětlit, že ty, s kterými si už nehrají, předáte třeba opuštěným dětem, aby jim pak Ježíšek mohl přinést nové. Pořídte dětem hezký odpadkový koš, díky tomu nebudete sbírat obaly od sušenek ze všech koutů. Zkuste k úklidu přizvat i samotné děti, ať se zapojí. Budou si pak pořádku více vážit.



# JAMIEHO 188 ZÁZRAČNÝCH RECEPTŮ Z JEDNÉ PÁNVE (HRNCE ČI PEKÁČKU)



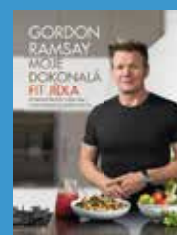
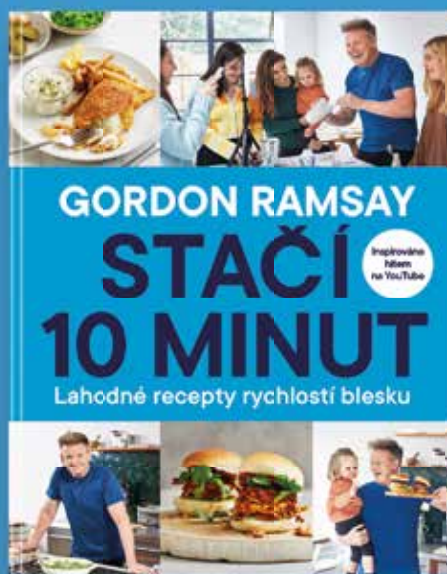
ŽIVOT ANTHONYHO BOURDAINA VE VZPOMÍNKÁCH KOLEGŮ Z KUCHYNĚ, NOVINÁŘŮ, UMĚLCŮ, ŠÉFKUCHAŘŮ A PŘÁTEL Z TELEVIZNÍHO A PRODUKČNÍHO ŠTÁBU, KTERÝ SE PODÍLEL NA TVORBĚ JEHO CESTOVATELSKÝCH POŘADŮ.

Po přečtení této vynikající knihy může čtenář namítnout, že Bourdainova sebevražda byla krutou, a nikoli nezbytnou tečkou za bouřlivým životem tohoto mimořádného člověka. Anebo si může myslet, že po řadě varování se Bourdain prostě jen stal obětí svých četných závislostí.



PODLE TÉTO KUCHAŘKY  
**GORDONA RAMSAYHO**  
UVAŘÍTE SKVĚLÉ POKRMY  
PROSTĚ ZA CHVILKU.  
Z JEDNODUCHÝCH  
A ČERSTVÝCH SUROVIN  
ZÍSKÁTE MAXIMUM  
ZA MINIMUM ČASU...

*Gordon R.*



Kompletní nabídku kulinárií najdete na [www.slovar.cz](http://www.slovar.cz).

**slovar**

## Kuchyň

Nakonec přijde kuchyň. Tady se totiž do poslední chvíle jede naplno, a tak byste uklízeli zbytečně. Nejdříve vyklidíte poličky a skříňky, vytřete je a náčiní znovu čisté uložte. Vyčistěte troubu, nezapomeňte na digestoř, která teď bude hodně vytižená. Vyčistěte varnou desku, sporák, vyklidíte a odmrazíte lednici, vydezinfikujte. Co je prošlé, to vyřadte. Nezapomeňte ani na rychlovarnou konvici, na kterou se rády lepí různé nečistoty.

## Na co nezapomenout?

Často se stává, že uklidíme celý byt, ale zapomeneme na detaily, jako jsou vypínače, kliky, radiátory nebo žaluzie – asi si říkáte, že je to „voprz“. No, vyčistit žaluzie opravdu není příjemná činnost. Zvlášť, když čistíme pracně vlhkým hadříkem každou lamelu zvlášť. Můžete je sklopit a ošetřit celou plochu po směru sklopení. Následně je překloupte a pokračujte z druhé strany. K dostání jsou také kartáče nebo rukavice určené pro čištění žaluzií...

Zdá se vám, že toho je na vás moc? Co si tedy třeba nadělit předvánoční dárek v podobě hospodyňky nebo rovnou úklidové firmy? Jednou za rok se to vyplatí. Budete mít uklizeno profesionálně. Nebo investujte do skvělých pomocníků:

**Sušička** – je to drobnost a často bývá už součástí pračky. Náramně vám ale pomůže při praní velkého množ-

ství prádla. Zvlášť v zimě, když všechno venku tak špatně schne.

**Shoz na prádlo** – tohle je báječná vychytávka. V ložnici jen otevřete poklop a špinavé prádlo vám přistane přímo v prádelně. Nemusíte s ním pobíhat z patra do patra. Vše decentní, rychlé a bez námahy.

**Robotický vysavač** – zatímco vy budete vařit a péct cukroví, vysavač může pobíhat po bytě. Dostane se i na hůře dostupná místa vám ušetří spoustu času i energie.

**Samochodky** – a co trochu legrace? Úklidové samochodky mají zespodu našitou hustou hřívu, která odstraní nečistoty. Jsou to takové hygienické bačkůrky, které ještě vyčistí podlahu.

**Koš** – při úklidu vám dost pomůžou koše na třídění špinavého prádla, koš na čisté prádlo apod.

**Šatna** – kdo by ji doma nechtěl mít? Máte-li dostatek prostoru, pořídte si šatnu. Jen pamatujte, že do ní musíte zajistit zdroj světla a musí být větratelná.

Uklizeno máte a teď už nezbývá než si domov nádherně vánočně vyzdobit.

Text: Michala Jendruchová,  
foto: Shutterstock.com







# Akutol™ sprej na popáleniny

- + ošetřuje drobné domácí popáleniny I. a II. stupně a pokožku po nadměrném opalování
- + obsahuje kyselinu hyaluronovou, extrakt z aloe vera a měsíček lékařský

**+** ZAHOJ!



Pomocníci **+** při drobných poraněních



**+** DEZINFIKUJ!

**+** ZASTAV!

**+** OBVAŽ!

**+** ZAHOJ!

**+** ODMAK!

Doplňte si lékárničku  
**českými produkty**  
první pomoci pro celou rodinu.

[www.akutol.cz](http://www.akutol.cz)

K zakoupení v každé dobré lékárně a v e-shopech







# SMART HOME, NEBOLI INTELIGENTNÍ BYDLENÍ

Chytré technologie stále více pronikají do našich každodenních životů i domovů. Potvrzuje to i nárůst v oblasti Smart Home – neboli chytrého bydlení, inteligentních domů, internetu věcí. Cílem konceptu chytré domácnosti je zajistit nadstandardní komfort bydlení a zvýšit tak životní úroveň a zároveň ušetřit životní náklady.

Vstupní energie, jako elektřina, ohřev teplé vody a topení totiž stále dražší a my se proto snažíme cenu za energii snížit a docílit tak úspor aniž bychom se museli nějak uskromnit.

Ideální možností samozřejmě je, umět si energii vyrobit.

Jednou z možností je pořídit si svou vlastní fotovoltaiku kde základem pro výrobu el. energie jsou buď fotovoltaické panely, nebo dnes již zcela běžně používané fotovoltaické solární tašky.

Dnes již pořízení a připojení své fotovoltaiky do distribuční sítě není složitou záležitostí, nicméně pořízení fotovoltaiky bychom měli věnovat velkou pozornost. Je to zdroj elektrické energie, který nám dokáže uspořít velké částky nebo způsobit velké následné výdaje. Vše záleží na výběru kvalitních panelů, střídačů, baterií nebo další technologie a hlavně vhodném výběru montážní firmy.

### Čím víc slunce, tím víc energie zdarma? Záleží na střídači

Zní to zcela logicky – mám elektrárnu, svítí slunce, tudíž si vyrobím víc energie, za kterou neplatím. Tak proč ten otazník? Skutečně platí, že fotovoltaika vyrobí tím víc energie, čím víc na ni svítí slunce. Věc ale komplikuje legislativa, která v tuto chvíli není natavená zrovna ideálně.

Od roku 2011 se v České republice spotřebovaná energie měří tzv. „po fázích“, nikoli „součtově“. V souvislosti s FVE to hraje zásadní roli. Součtové měření bere v potaz kompletní spotřebu celého domu. Jestliže máte v určitý moment spotřebu 3 kW a zároveň ve stejný okamžik vaše fotovoltaické panely 3 kW vyrábějí, pak se spotřeba i výroba vzájemně vynulují, vy pokryjete veškerou spotřebu z vlastního zdroje a ze sítě nemusíte odebírat vůbec nic, tudíž energii máte zadarmo.

Jenže měření po fázích nepočítá dům jako celek, ale každou jednotlivou fázi. Pak hraje roli, na které ze tří fází máte doma zásuvky, rychlovarnou konvici nebo lednici a další spotřebiče a jaký máte střídač. Střídače se dělí na symetrické a asymetrické. Symetrické střídače rozdělují vyrobenou energii rovným dílem mezi všechny tři fáze. Spotřeba na jednotlivých fázích se však může výrazně lišit.

Zjednodušeně to lze vysvětlit na příkladu rychlovarné konvice o příkonu 1500 W. Symetrický střídač způsobí, že 1500 W ze solárních panelů nepoše do jedné fáze na pokrytí spotřeby konvice, ale rozdělí je na 500, 500 a 500 pro každou fázi. Ke konvici tak z FVE dorazí pouze třetina potřebné energie, zbytek si budete muset koupit ze sítě, a to dost draho. Ve stejnou chvíli vám v důsledku symetrického rozdělení odečte dvěma druhými fázemi 2x 500 W.

Řešení nabízí asymetrický střídač. Ten se dokáže spotřebám na jednotlivých fázích přizpůsobit. Konvici z našeho příkladu tak pošle přesně tolik, kolik potřebuje, nebo kolik mohou panely v daný okamžik nabídnout.

Je to ale složitější, a tudíž nákladnější zařízení.

Druhou možností, jak patálii s fázovým měřením obejít, je pořídit si jednodušší jednofázový střídač a v rámci projektu optimalizovat rozmístění spotřebičů na jednotlivé fáze tak, aby užitek z fotovoltaiky byl co největší.

Vyřešit se dá prakticky cokoli, jen je potřeba mít zmíněná úskalí na paměti, včas se zamýšlet nad vhodným řešením, a především zvolit správného dodavatele, kterému nechybí potřebné znalosti a orientace na zákazníka. Pak můžete z fotovoltaiky skutečně profitovat a užívat si sluneční energii maximálně efektivně.

Je téměř jisté, že do budoucna se tyto služby budou ještě rozvíjet, protože v kombinaci s baterií mohou domácí fotovoltaiky sloužit jako efektivní prvek stabilizace sítě. Ve chvílích, kdy bude v síti nedostatek elektřiny, bude možné ho vyrovnat využitím energie uskladněné v bateriích domácností. Samozřejmě s tím, že za to tyto domácnosti dostanou zapláceno. Stejně tak v opačných situacích, kdy je v síti elektřiny až příliš, můžou baterie v domácnostech fungovat jako její úložiště.

### Volte správné čerpadlo

Dalším zařízením, které nám dokáže dodat očekávané úspory je tepelné čerpadlo.

Tepelné čerpadlo je tzv. násobící energie. V praxi to znamená, že když do tepelného čerpadla vložíte 1 kW energie tak tepelné čerpadlo je vám schopné tuto energii několikrát znásobit. Kvalitní tepelná čerpadla dokážou z jedné kW vyrobit 5a více kW. Pomocí tepelného čerpadla mohou topit, ohřívat bazén a ohřívat TUV.

Kombinací tepelného s fotovoltaikou dosáhnete dalších úspor. V praxi to funguje tak, že když vyrábí el. energii fotovoltaika, tak tepelné čerpadlo pracuje a uspokojuje potřeby domu přednostně. Tím dojde k vytápění, ohřevu bazénu nebo TUV aniž bychom museli nějakou elektřinu na tyto činnosti nakoupit.

Obě tyto předchozí technologie jsou sami o sobě velmi efektivní a úsporné. Muže se stát, že tepelné čerpadlo má natopený a tepelně připravený objekt a fotovoltaika stále vyrábí. V tuto chvíli by se zbytečně vyrobena energie mařila a řídicí jednotka by omezila výrobu. Takovéto nakládání s vyrobenou energií není úplně optimální, ale existuje řešení, pomocí kterého se i v těchto případech může využít maximální energie z fotovoltaiky.

Tímto řešením je chytrá domácnost známa jako Smart Home.

### Co si představit pod pojmem Smart Home

Můžeme začít automatickým ovládním elektrických spotřebičů, jako jsou pračky a myčky, které se zapínají ve chvíli nízkého tarifu a šetří tak finanční prostředky. Úspory a komfort přináší také efektivní ovládní a kombinace klimatizace, vytápění a stínění. Příjemné je samozřejmě i nastavení režimu, při němž se v noci světla na chodbách a v koupelně samy tlumeně rozsvítí, když



[www.trixline.cz](http://www.trixline.cz)

Nízká spotřeba energie

LED ŽÁROVKY  
DECOR MIRROR

ROZSVÍTÍME VÁŠ DOMOV

SLEVOVÝ KÓD:  
bydlení15

**SLEVA 15%**

na celkový nákup, platnost do 15. 02. 2023



**TRIXLINE**



čidla zaznamenají pohyb. Automatické nastavení světelné scény při zapnutí televize zase navodí příjemnou atmosféru. Díky mobilnímu telefonu a všudypřítomnému internetovému připojení získáváte přehled a kontrolu nad domem i ve chvíli, kdy jste třeba v práci nebo na dovolené. Vy tak můžete vzdáleně ovládat spotřebiče, světla, žaluzie a vytápění. Odešli jste z domu, ale zapomněli jste zhasnout? Nevadí. Vše vyřešíte z pohodlí své kanceláře nebo se o to postará vaše chytrá domácnost sama, když vyhodnotí, že v domě nikdo není. Zabezpečovací systémy ve spojení s řízeným osvětlením simulují přítomnost obyvatel v domě. To vše vede ke zvýšení komfortu, ochraně majetku a finančním úsporám.

### **Kolik se dá ušetřit?**

Například při ostrém slunci smart systém roztáhne markýzy, aby chránily a ochlazovaly okna, při silném větru je zase zatáhne, aby se nepoškodily. Při dešti zavře okna, aby dovnitř nenapršelo. Ekonomicky nejzajímavější je ale, jak už jsme si řekli, automatické řízení využití energie. Třeba tak, aby teplo z kotle a elektřinu ze sítě doplnil co nejvýhodněji přísun energie z tepelného čerpadla, slunečních termálních i fotovoltaických panelů či z rekuperace (zpětného získávání) tepla z tzv. odpadního vzduchu.

### **Scény a profily**

Snad největší výhodou systémů chytré domácnosti jsou scény a profily. Jakmile vámi vybraný profil aktivujete, centrální jednotka spustí sekvenci příkazů, jimiž ovládá několik zařízení najednou. Profil „Ráno“ zapne rychlovarnou konvici, roztáhne žaluzie, zvýší teplotu termostatu a rozsvítí světla. Profil „Příchod domů“ odemkne vstupní dveře, rozsvítí světla a zapne termostat. Profil „Jít spát“ zhasne světla v domácnosti, až na lampičky na nočním stolku, zatáhne žaluzie, zamkne dveře a ztlumí termostat. Profily se navíc mohou spouštět automaticky na základě nastavení času nebo místa. Můžete tak jednoduše nastavit, v kolik hodin se ztlumí termostat nebo co vše se má stát v domě při vašem odchodu.

### **Vyplatí se vysoká investice?**

Komplexní systém chytré domácnosti samozřejmě není nejlevnější, v novém domě může být takové řešení i o třetinu nákladnější než běžný projekt. Kabeláž pro chytrou domácnost se musí promyšleně pokládat už od začátku stavby. Od té chvíle už musí být na stavbě pracovník, který má instalaci techniky chytré domácnosti na starosti. Ve starším objektu některé komponenty

není možné dodatečně zavést. Mnohé firmy ale dnes na trh přicházejí s řešeními, která některé chytré funk-



ce doplní i tam, kde se s nimi původně nepočítalo.

### **A co se stane při black-outu?**

Samozřejmě že může dojít k výpadku proudu. Inteligentní elektroinstalace je na elektrické energii závislá stejně jako jakákoli běžná elektroinstalace. Pokud nedisponujete záložním zdrojem energie (např. diesellovým agregátem), nebudou vám zařízení, připojená do elektrické sítě, fungovat. Řídící jednotka inteligentní elektroinstalace má ale vlastní zálohu. Po obnovení dodávky proudu dojde k automatickému spuštění systému do původního stavu. Nemusíte se tak bát, že přijedete o svá nastavení, vše se vrací do stavu před výpadkem.

### **O co je u nás největší zájem?**

v Česku obrat Smart Home systémů mezi lety 2012 až 2016 téměř čtyřnásobně. Loni stoupl nárůst počtu chytrých domácností až na 90 tisíc, což odpovídá podílu 2% z celkového počtu domácností. Jsme tak na 16. příčce z evropských zemí. Znatelný náskok mají země Spojené království, Francie a na prvním místě Německo, které patří mezi vedoucí země v této oblasti nejen v Evropě. V Česku je největší zájem o regulaci topení a zabezpečení domu. Mezi další žádané technologie patří ovládání světel (spínání, regulace intenzity osvětlení, změna barevného spektra, a další), ovládání příjezdové brány a garážových vrat či audio-video zařízení. Velmi žádané je také vizualizace měření energií. Zájemci dále uvítají ovládání venkovních rolet a žaluzií, klimatizace, ohřev a cirkulace TUV, doplňkově pak zavlažování a ovládání bazénové technologie či vířivky.

Foto: Shutterstock.com



# Ušetřete

## za sledování televize



Od **99 Kč** měsíčně

Vyzkoušejte za **1 Kč** moderní sledování televizních stanic až 100 dní zpětně a získajte jako bonus videotéku s nejlepšími filmy. Pokud Vám Lepší.TV bude vyhovovat, můžete ji mít už za **99 Kč měsíčně**. [www.lepsi.tv](http://www.lepsi.tv)

**LEPŠÍ.TV**



# PRAKTICKÉ VÁNOČNÍ DÁRKY DO DOMÁCNOSTI

Máte kolem sebe lidi, které na nějaké lapače prachu neužije? Obdarujte své blízké, nebo rovnou celou rodinu, praktickým dárkem, který potěší.





Chcete darovat něco smysluplného, co neskončí jen tak ve skříni nebo ještě v horším případě schované za skříní? Zamyslete se, co vaše blízké vystihuje a věnujte jim dárek, který s nimi třeba i zestárne.

to sýrové, masové či čokoládové. Je to velmi jednoduché. Stačí speciální hrnec položit na elektrický stojan a připojit do zdroje elektřiny. Pak už můžete hodovat. Věřte, že tenhle spotřebič stmelí rodinu. A jestli její členy nemůžete dostat ke společnému stolování, buďte si jisti, že teď už se ke stolu pohnou.



Jen pozor, koho obdarováváte a co mu dáváte. Zatímco jedna hospodyňka se urazí, když dostane žehličku, protože to vnímá jako výsměch (přeci to není dárek, když s ní bude zase ona sama muset pracovat), jinou ženu naopak pomocník do domácnosti potěší. Ať už tak nebo tak, když zvolíte praktické, ale výjimečné dárky, určitě nešlápnete vedle. Dopřejte jim to, co by si třeba jindy nedopřáli.

### Domácí pekárna

Propadli jste pečení chleba? Živíte si kvásek? A máte už pekárnu? Skvělý pomocník každé pekařinky. Stačí nasypat mouku, přidat semínka a další ingredience, zapnout a pekárna se postará o všechno. Moderní pekárny nabízejí spoustu programů nejen na pečení chleba, baget, různých těst, ale některé si poradí i s jogurtem nebo džemem, škvarením sádla, či pečením bezlepkového pečiva. Máte rádi dokonale propečenou kůrku? Zvolte si konkrétní stupeň intenzity propečení. Můžete také navolit hmotnost bochníku nebo odložený start. Při výběru vás bude zajímat, pro kolik lidí v ní budete péct, ale také kolik bere energie. Uklidníme vás ale, že má výrazně nižší spotřebu než klasická trouba.

### Fondue

Za dlouhých zimních večerů je oceníte. Pozvěte přátele, usadte se ke stolu a vychutnávejte si fondue, ať už

### Kávovar

Máte v blízkosti milovníka kvalitní kávy? Už ho nemusíte zvát do kavárny, kavárenského ducha můžete vnést do domácnosti. Výběr je pestrý. Levnější kávovary na kapsle, přes ty dražší automatické, po téměř profesionální espresovače. Je libo silné espresso, větší americano nebo našlehané cappuccino? Vychutnejte si svou oblíbenou kávu pouhým stisknutím jednoho tlačítka.

Kapslové kávovary oceňují ten, kdo chce mít

kávu velmi rychle připravenou. Jen vložíte kapsli a za pár sekund je hotovo. Vychutnat si můžete i kapsle čokoládové či kakaové, což jistě potěší děti. Výhodou je, že tyto kávovary nezaberou mnoho místa a jsou cenově velmi dostupné. Automatický kávovar čerstvou kávu sám namele, takže chuť a vůně bude opravdu intenzivní. Zásobník na mléko nebo tryska na horkou páru zajistí dokonalou přípravu kávovomléčných specialit. Pákový kávovar je pak pro skutečně fajnšmekry, profesionální baristy, kteří vše obstarají sami. Pod rukama jim vznikne téměř kávové umělecké dílo.

### Robotický vysavač

Už žádné běhání po bytě, z místnosti do místnosti s těžkým luxem. Strhnout si záda... Nechte běhat vysavač samotný. Ten robotický na podlaze nenechá ani smítko. Ovládání zvládne i malé dítě a výsledek je famózní. Tenhle výdobytek moderní doby je ideální nejen do moderní domácnosti, ale i pro lidi s omezenou hybností. A tak se jistě zalíbí i babičce, která jinak ctí tradice. Dostane se také na místa hůře dostupná, pod postele, do koutů... Hravě zvládne koberec, lino, plovoucí podlahu či dlažbu. Spotřeba energie je minimální. Jen ho nezapomínejte nabíjet. Některé modely dokážou i mopovat. S takovým pomocníkem se vám vysávání a vytírání podlahy stane zábavou.



# Kouzelné Vánoce

Pravé kouzlo Vánoc spočívá v té pravé atmosféře klidu a pohody.

Vyzdobte si svůj domov našimi stylovými dekoracemi, naplňte jej nádhernými vůněmi, zapalte svíčky a užijte si letošní Vánoce, jako nikdy předtím!



## Svicky.cz



svicky.cz

Nejkrásnější svíčky, bytové vůně a dekorace na jednom místě.

[www.svicky.cz](http://www.svicky.cz)

## Elektrický gril

Milujete grilování a je vám líto, že sezóna je dávno za námi a do té další ještě daleko? Grilujte i v zimě, doma v teplíčku, bez dýmu. Při výběru myslíte na to, kdo bude gril využívat, co na něm nejčastěji budete připravovat a pro kolik lidí. Jde vám jen o to, ugrilovat, dát na talíř a pak servírovat? Nebo se chcete usadit s přáteli kolem stolu a pochutnávat si na dobrotách přímo z grilu?

V takovém případě se vám bude hodit stolní gril. Mívají vyměnitelné desky, a tak na něm ugrilujete vše, co si usmyslíte. Desky s rovnou plochou jsou vhodné například na přípravu vajec, hub a drobnějších pokrmů, zebrováné na vytuněný steak. A jaký materiál? Chcete-li grilovat bez tuku a držet linii, zvolte terakot. Hliník, litina či kámen dlouho drží teplo, teflon zajistí, že se nic nepřipeče.

## Organizér na nářadí

Organizér v kbelíku? Jasná věc. Tahle vychytávka dostane každého kutila. Nářadí je nasazené na kbelík, a tak je přehledné, snadno dostupné, lehce se přenáší. Po celém obvodu má spoustu kapes, do kterých uskladníte vše, co potřebujete. Tento organizér nasadíte na klasický kyblík a můžete hned pracovat. Kapsy mají různou velikost, je pevný a odolný.

## Bezdrátový telefon

Vzpomínáte si, jak jsme jako děti volávali z dětských telefonků, které nám rodiče nainstalovali do různých místností v domě? To vzrušení, když zazvonil a maminka nás z kuchyně volala k večeři. Vraťte se do vzpomínek bezdrátovým telefonem.

V dnešní době mobilů? Říkáte si, že je to hloupost? Ale není. Bezdrátovým telefonem voláte přes pevnou linku, není nutné ho nijak složitě instalovat, můžete s ním chodit po bytě. Má velká tlačítka, spoustu důležitých funkcí, zkrátka tahle „hračka“ se hodí do každé domácnosti.

## Fotoaparát

I v době, kdy fotíme všechno na mobilní telefony, je dobré investovat do kvalitního fotoaparátu. Zvláště, pokud to s focením myslíte vážně. Jaký vybrat? Záleží, kdo s ním bude fotit a pro jaké účely ho budete využívat. Kompaktní jsou malinké, jednoduše je vložíte do kabelky. Zrcadlovky jsou topka mezi foťáky, s nimi dosáhnete nejvyšší kvality. Existují i kombinované fotoaparáty. Jsou malé, přesto velmi kvalitní.

## Aroma difuzér

Vneste do svého domova příjemnou vůni spojenou s výstavním kouskem. Aroma difuzér může být jen nenápadný pomocník, který vaši hosté ani nezaznamenají, nebo se může stát zajímavým designovým prvkem. Elektrické aroma lampy jsou bezpečné. Máte-li děti a nechcete před nimi manipulovat s živým ohněm, plamenem svíčky, pak elektrické difuzéry jsou pro vás to

pravé. Rovnoměrně provoní prostor, jemně rozpouštějí vonné esence a ještě vypadají zajímavě.

## Elektrický nůž

Už žádné strastiplné krájení. Elektrický nůž veškerou práci udělá za vás. Mají bezpečnostní spínač, kryt, který vás ochrání před pořezáním. Díky dlouhému kabelu nemusíte stát přímo u zásuvky. Aby byl neustále dokonale naostřen, pořídte mu parťáka, ostříče nožů.

## Infralampa

Dopřejte si dávkou sluníčka i v zimě. Infralampa se využívá k léčbě. Využívá k tomu infračervené světlo. Jaký vám přinese užitek? Zlepšuje prokrvení, zmírňuje bolesti,



uvolňuje ztuhlé svaly, rozšiřuje cévy. Používá se při bolestech kloubů, astmatu, svalů... A vůbec má pozitivní vliv na psychiku a imunitu.

## Elektrický pilník

Máte ztvrdlou kůži na patách a běžná pemza na ni nestačí? Chcete mít dokonale vyleštěné nehty? Pak se ptejte po elektrickém pilníku. Vaše pedikúra či manikúra bude dokonalá jako od profesionálů.

## Vysoušeč rukou

Chcete si připadat jako v luxusním hotelu? Nainstalujte si domácí vysoušeč rukou. Nemusíte se dělit o ručníky, dohadovat se, kdo ho nechal zase na zemi, kdo ho tolik zamokřil. Nemusíte se obávat, že se do nich kromě vlhkosti pustily i breberky. Osoušeč rukou vysuší ruce rychle automaticky, aniž byste se čokoliv dotýkali. Hygiena nade vše.

Text: Michala Jendruchová,  
foto: Shutterstock.com





## Hry do dětského pokoje

Stačí stáhnout krabici z police, otevřít jí a vmžiku jste ve hře. S širokou škálou našich výrobků máte super zábavu na dosah ruky!

### Logika a strategie

S našimi hrami si děti procvičí kombinační schopnosti, logický úsudek, strategické myšlení a postřeh. To vše budou potřebovat, aby z nich byli spokojení a úspěšní dospěláci.

### Salvy smíchu

Nic neodbourá stres lépe, než smích. Rozpouští napětí a dává nám zapomenou na trable. Zahrajte si s dětmi, užijete si to všichni!

### Hry pro nejmenší

Italská společnost Lisciani vyvíjí rodiči i pedagogy oceňované hry, které zábavnou formou pomáhají dětem již od 1 roku získávat užitečné dovednosti a rozvíjet intelekt.







# HVĚZDY NAD HLAVOU V ZIMNÍ ZAHRADĚ





I když je venku pod nulou, prší či sněží, můžete sedět takřka na zahradě a přesto v suchu a teple. K tomuto komfortu vám poslouží zastřešená zimní zahrada, která se stane další obytnou místností vašeho domu, plnou světla a výhledu do přírody.





Zimní zahrada může mít funkci. Může stát oázou wellness odpočinku s whirlpoolem, nebo centrem rodinného života jako stvořeným pro oslavy, stolování či zábavu, ale také botanicou zahradou s exotickými rostlinami, kam si budete chodit s chutí posedět a prosklenou střechou pozorovat oblohu.

Zatímco kdysi se zimní zahradě říkaly nevytápěné verandy nebo výklenky chodeb, které sloužily především k přezimování zahradních rostlin, dnes se díky novým technologiím stávají plnohodnotnou součástí interiéru a prodlužují obývací prostor. Buď se vybudují zastřešením terasy, nebo stavebnicovou přístavbou k domu. V obou případech se doporučuje svěřit se specializovaným firmám. Některé prefabrikované konstrukce si sice můžete namontovat svépomocí, nicméně amatérům hrozí při montáži mnoho chyb. Zimní zahrada navíc není projekt odtržený od mnoha dalších faktorů v domě: důležitá je například poloha vůči domu a světovým stranám, poměry zasklených ploch, propojení s domem, odvětrávání, stínění v létě, vytápění, úspora energie, to vše v souhrnu je téma pro odborníka. Nemluvte o estetické stránce, kterou se doporučuje svěřit architektovi.

### **Z čeho a jak**

Rozhodnout se také musíte ohledně materiálu. Můžete

mít zimní zahradu dřevěnou, která je však náročnější na údržbu a neplechu nebude dělat jen tam, kde nejsou velké výkyvy vzdušné vlhkosti a teplot. Levnějším plastovým konstrukcím sice kolísání teplot nevádí, nicméně mají bohužel nižší statické možnosti. Nejlépe z toho vycházejí kovové konstrukce - ocel či hliník, které jsou trvanlivé a umožňují vytvoření „subtilní“ konstrukce. Jejich výhodou je vysoká pevnost, takže z nich lze budovat i náročnější, a přesto jemné konstrukce, např. s velkými prosklenými plochami nebo s pevným zastřešením. Ocelové profily je třeba chránit nátěry, hliník je na údržbu méně náročný. Kovová konstrukce se vyznačuje velkou tepelnou vodivostí, pro účel tepelné ochrany domu je proto nutné kombinovat s jiným materiálem, aby se přerušily tepelné mosty. Výplně konstrukcí jsou většinou výhradně skleněné, levnější variantou je polykarbonát, pokud vám stačí světelně propustné, ale nikoliv dokonale průhledné stěny. Jsou pak téměř nerozbitné, mají uspokojivou tepelnou propustnost, fungují jako filtr UV záření a jsou lehčí než sklo.

### **Jednoduchý, nebo členitý tvar?**

Hlavní efekt zimní zahrady stojí na velkých prosklených plochách. Pak už záleží na vašich prostorových možnostech a vkusu. Vybírat je opravdu z čeho: můžete si zvolit zimní zahradu s pultovou střechou polokruhovou pa-





# ALUMISTR

HLINÍKOVÉ SYSTÉMY PRO STAVEBNICTVÍ



Naše zasklení,  
vaše pohoda

ALUMISTR SE

U Výzkumu 603, 664 62 Hrušovany u Brna  
e-mail: [alumistr@alumistr.cz](mailto:alumistr@alumistr.cz) tel.: +420 725 823 600

[www.alumistr.cz](http://www.alumistr.cz)



vilónovou, sedlovou střechou, s diagonálním úžlabím se sklonem směrem do středu, se solárním záhybem, s diagonální nárožní krokví atd. Vedle stavebnicových konstrukcí si můžete pořídit i atypickou zimní zahradu přímo na míru. Vždy však je třeba mít na paměti, aby její vzhled byl v harmonii se stylem vašeho domu. Po zvolení tvaru přichází na řadu výběr z různých variant otevírání oken a posuvných nebo skládacích dveří. A protože sklo nahrazuje zdi, musíte počítat s tím, že zimní zahrada bude mít větší tepelnou ztrátu, než interiér domu. Je proto třeba usilovat o co nejlepší tepelně-izolační parametry prosklení. Minimálním požadavkem jsou dvojskla plněná inertním plynem, která mají hodnotu koeficientu prostupu tepla kolem  $1,2 \text{ W/m}^2\text{K}$ , a ještě účinnější budou trojskla s koeficientem prostupu tepla až  $0,7 \text{ W/m}^2\text{K}$ . K lepší tepelné stabilitě poslouží použití těžších prvků do stavby. Například cihlová stěna, umístění kamenných prvků nebo těžší betonová podlaha mohou v zimní zahradě zajistit tepelnou akumulaci a větší stabilitu.

### Zastřešení terasy

Rozhodně levnější variantou zimní zahrady je alternativní řešení: mobilní zastřešení terasy. Zastřešený prostor můžeme kdykoli téměř zcela otevřít. Základem mobilního zastřešení terasy je hliníková konstrukce, která je vyplněna prosklením z odolného polykarbonátu, což je lehce tvarovatelný materiál. Mobilní zastřešení tak působí lehkým a elegantním dojmem, ale

konstrukce je přitom velmi pevná a stabilní. Může být částečně či zcela posuvná, což jí dodává na popularitě. Mobilní zastřešení terasy využívá výhod skleníkového efektu. Jakmile se do zastřešení opřou sluneční paprsky, vzduch se uvnitř velmi rychle ohřívá. Až vám bude horko, jednoduše zastřešení otevřete. Kvalitní závětrí pak poskytují samostojné čelní stěny. Díky mobilnímu zastřešení terasy si můžete užívat venkovního posezení po tři roční období, tedy po většinu roku. Pokud je venku teplo a slunečno, jednoduše si zastřešení otevřete, nebo zcela odsunete. Můžete tak být v neustálém kontaktu s přírodou, svou zahradou a okolím domu. Naopak, pokud by se počasí změnilo k horšímu, zvedl se vítr, nebo začalo pršet, můžete terasu zcela uzavřít, případně i zamknout. K ovládní vám s přehledem postačí jedna ruka, protože pojezdové dráhy s drobnými protiskluzovými drážkami zajišťují perfektní mobilitu. Říkáte si, k čemu vám bude tento prostor v zimě? Zastřešení může posloužit jako částečné zateplení části obytného domu, nebo díky němu získáte alespoň chráněný prostor, kam je možné ukládat sezónní věci, jako například zahradní nábytek.

### Proti horku a ostrému slunci

Ani nejlepší tepelně-izolační vlastnosti skla neuchrání v letním dni zimní zahradu vystavenou slunci od přehřívání. A pak nám bude nepříjemně horko a ostré sluníčko bude vytvářet prostředí s nadmírou světla. Proto je třeba už při budování zimní zahrady myslet na její účinn







NEJVĚTŠÍ VÝSTAVNÍ PROSTORY NA MORAVĚ



Výstavní centrum Brno  
Holubice 298  
683 51 Holubice

Nyní novoroční  
sleva 5%  
slevový kód  
PF2022

tel.: +420 735 160 747  
info@LK-pergoly.cz  
www.LK-pergoly.cz

- ŠIROKÝ VÝBĚR PERGOL A ALTÁNŮ
- HLINÍKOVÉ I OCELOVÉ ZASTŘEŠENÍ PRO AUTA
- MONTOVANÉ A BETONOVÉ GARÁŽE
- BETONOVÉ OPĚRNÉ STĚNY

- CELOROČNÍ I SEZONNÍ ZIMNÍ ZAHRADY
- MONTOVANÉ A MOBILNÍ DOMY
- TYPOVÉ PROVEDENÍ I ZAKÁZKOVÁ VÝROBA
- KALKULACE I ZAMĚŘENÍ ZDARMA

né zastínění. Někdo preferuje zastínění uvnitř a někdo naopak zvenčí. A právě externí krytí je mnohem efektivnější ochranou před sluncem, protože jeho záření odráží dřív, než dorazí do vnitřních prostor. Pro vnitřní zastínění hovoří jednoznačně jeho nižší cena. Stínících prostředků je na trhu široká nabídka. Účinné jsou venkovní markýzy nebo žaluzie, menší efekt přinesou stínící prvky uvnitř zimní zahrady - jednak se samy zahřívají a předávají teplo interiéru, jednak nebrání zahřátí celé konstrukce.

### Jak zastínit střechu

Nejvíce sluncem ohroženou částí je pochopitelně střecha, která se nejčastěji zastíňuje markýzou umístěnou nad zimní zahradou a odklání sluneční paprsky ještě před proniknutím pod sklo. Navíc mezerou mezi sklem a látkou proudí vzduch, který chrání přehřívání střešní krytiny (sklo nebo polykarbonát). Některé markýzy mají tu výhodu, že je lze namontovat s přesahem. Díky tomu mohou částečně ochránit i boční část. Na trhu jsou i markýzy s integrovaným LED osvětlením, které dodává posezení pod markýzou příjemnou atmosféru. Samozřejmostí jsou zabudované elektropohony a řízení pomocí dálkových ovladačů nebo centrálních řídicích systémů. Motor může být propojen s bezdrátovým čidlem slunečního svitu tak, aby se markýza při velké intenzitě slunečního záření sama vysunula a zabránila tak přehřívání interiéru. Podstatně levnějším, ale méně účinným způsobem stínění střech zimních zahrad jsou interierové stínící výrobky, například žaluzie plissé s ocelovým lankovým vedením. Některé, zejména nízk-

koenergetické domy se brání horku tak, že se zimní zahrada zastřeší extenzivní zelenou střechou, v takovém případě se ale musíme vzdát části přímého slunečního svitu. Velmi efektivního stínění se dá dosáhnout také použitím skel s takzvanou protisluneční funkcí, nicméně jde o větší finanční investici.

### Screenové rolety

Pro venkovní zastínění bočních stěn zimních zahrad můžete použít například venkovní žaluzie, předokenní rolety, nebo textilní svíslé markýzy. Ideální jsou screenové rolety, jejichž látky obsahují rastr ze skelných vláken potažených PVC. Povrch látky je perforovaný mikrootvory, díky čemuž se sluneční světlo při průchodu látkou rozptýlí, zredukuje se jeho intenzita a do prostoru zimní zahrady prochází tlumené rozptýlené světlo s menší intenzitou. Vedení rolety je zajištěno vodíci lištami zabraňujícími průniku světla po stranách, a ovládáte ho elektromotorem s kontrolovaným dojezdem tkaniny do kazety. Stačí pouhý stisk jednoho tlačítka. Doporučuje se také instalace automatických čidel slunce-vítr.

### Dostatečné proudění vzduchu

Při budování zimní zahrady myslíte na její odvětrávání. Ani stínění totiž zpravidla v plném létě nestačí, aby nám uvnitř nebylo horko. Nutností je zajištění příčného odvětrávání prostoru zimní zahrady na protilehlých stěnách a v čelních výplních. Neškodí, lze-li otevírat také její střešní části. Lehký ohřátý vzduch stoupá vzhůru, a je tedy zapotřebí, aby měl v horní části konstrukce kudy odcházet. Můžeme si pomoci ventilátory, nicméně







**KOUZELNÉ  
GRILOVÁNÍ  
S GRILL-GARDEN**





dokonalý komfort vám poskytne jedině instalace klimatizace.

## Zimní zahrada z lodžie

Prodloužit interiér si můžete i zasklením lodžie, a to posuvnými skleněnými panely v kovovém profilu, zpravidla s kolejničkou. Složitější systémy se neomezují pouze na posun jednotlivých okenních tabulí vlevo nebo vpravo, mohou se otáčet směrem do lodžie, shrnovat obdobně jako vertikální žaluzie a v libovolné poloze zafixovat. Pokud máte lodžii umístěnou na jižní straně domu a bojíte se nadměrného přehřívání prostoru v létě, pomohou žaluzie nebo třeba speciální fólie na sklo.

## Aby nebyla zima

Přestože dobře orientovaná a izolovaná zimní zahrada udržuje teplo, vyplatí se zamyslet, zda budete investovat do vytápění. Díky vyhřívání sluneční energií vás vytápění přes zimu nezrujuje. „Moderní zimní zahrady jsou vyrobeny z vícevrstvých izolačních skel, takže se určitě nemusíme bát, že by nám přes prosklení utíkalo teplo. Ale samozřejmě pokud zahrada není oddělena od obytného prostoru a chceme ji využívat i v zimě, je třeba myslet i na způsob vytápění.

Například použitím infrazářičů dosáhneme pohodovéhoto tepelného klima i během chladných dnů,“ podotýká architektka.

## Co dovnitř

Podle toho, kam ji umístíte a k čemu vám má sloužit, budete vybírat, jak a čím si ji vybavíte. Nejde jen o nábytek a rostliny, ale i další technická řešení. Budete v ní trávit dlouhé večery. I když si dopřejete romantiku při svíčkách, chce to dokonalé osvětlení. „LED osvětlení dnes nachází stále větší uplatnění v běžném životě, zimní zahrady nevyjímaje. V porovnání s konvenčními zdroji světla má LED osvětlení obrovské výhody. Jednou z hlavních je 10x větší účinnost než klasické žárovky a schopnost vyzářit světlo v požadované barvě. Světelný panel s LED diodami se nejčastěji upevňuje pod krokve střechy. Délka panelu a počet světelných zdrojů závisí na hloubce zastřešení,“ vysvětluje Alena Gajdušková.

Pak už se můžete vrhnout do samotného zařizování nábytkem. Velmi oblíbený je nyní ratan. Je to vlastně popínavá palma s pevnými a pružnými výhonky. Tedy ideální materiál pro výrobu nábytku. „Roste v pralesích jihovýchodní Asie, což je důvod, proč podstatná část produkce ratanového nábytku pochází právě z Indonésie, kde má jeho výroba dlouhodobou tradici.

Přírodní ratan, získaný z indonéských plantáží je ekologickým materiálem. Design v koloniálním stylu, široký výběr i kvalitní materiál zahradního ratanového nábytku zajistí dlouhodobé užívání.

Životnost a odolnost nábytku z přírodních materiálů je velmi vysoká. Je určen pro každodenní využívání, díky nízké váze je manipulace snadná, ta nejjednodušší

křesla váží jen kolem 5 kg.

Oblíbený je i nábytek z umělého ratanu, což je stálobarevný povětrnostním vlivům odolný polyethylen,“ uvádí klady Alena Gajdušková.

V zimní zahradě lze použít i klasický zahradní nábytek.

## Kovaná jistota

Nadčasovou klasikou je železný kovaný nábytek. Je k dostání jak v romantizujících formách se zakroucenými nohami, zdobený kovanými květy nebo ptáčky, tak v rovných střízlivějších moderních liniích. Desky a sedáky mohou být z kovového výpletu nebo z keramické mozaiky.

## Hliník

Nábytek z ušlechtilé povrchově upraveného hliníku se v posledním desetiletí rozvíjí nejvíc. Je to dáno tím, že tvarová pestrost je velká, nábytek je lehký a snadno přenosný a životnost má velice dlouhou. Samotné hliníkové konstrukce snesou jakékoliv počasí. Na terasách a v zimních zahradách se zabydlel hliníkový nábytek masivnější, křesla i pohovky s bohatým výpletem z umělého ratanu a s vysokými sedáky, podložkami a matracemi i měkkými polštáři.

## Rostliny, kam se podíváš

Bez rostlin by to nebyla zahrada. Právě ty jí dodávají ráz, dokáží ji zvelebit a zútulnit. Vybírat byste je měli tak, aby v zimní zahradě mohly přebývat celoročně.

„Rozhodně by se nemělo jednat o náročné druhy, které potřebují například vlhko. Obecně platí, že všechny rostliny by měly být poměrně stejně náročné na teplotu. Jejich konkrétní rozmístění potom závisí podle toho, jak moc mají rády sluníčko či stín. Ve vytápěné zimní zahradě se bude dobře dařit parožnatkám, fíkovníkům palmám, šáchoru, filodendronům i difenbachii,“ podotýká architektka.

Poloteplá zimní zahrada s teplotou od 5 °C do 15 °C poskytne ideální podmínky pro azalky, myrty, citrusy, ibisek, juce nebo mučenky. Po Vánocích sem můžete přemístit vánoční hvězdu. V našich podmínkách jsou nejběžnější chladné zimní zahrady s teplotou mezi 0 °C až 8 °C. Zde můžete nechat přezimovat rostliny, které máte přes léto venku, například muškáty. „Dařit se zde bude azalkám, zimozrázům, kalinám kaméliím, levanduli i odolným fíkovníkům. Většinu těchto květin na jaře umístíme na zahradu, kde vydrží až do podzimu,“ říká Alena Gajdušková a přidává jeden tip: „Pořídte si do vnitřku zimní zahrady malý teploměr. Budete přesně vědět, zda květiny netrpí chladem nebo přílišným teplem.“

Při pořizování zimní zahrady se většina budoucích uživatelů těší na to, že budou obklopeni rostlinami v příjemném prostředí s nádherným výhledem. Avšak představu zelené oázy mohou narušit nevzhledné a neprospívající rostliny. Zimní zahrada, ač trochu skleník



# DOMOV, KTERÝ VÁS ZBAVÍ STRESU



Od roku 2017 přinášíme  
nejkvalitnější řešení na trhu.



Máme více než 1 000 spokojených  
zákazníků ze Slovenska,  
České republiky a Rakouska.



Nabízíme řešení pro zimní  
zahrady, přístřešky, pergoly  
a zasklení teras.

[esmero.eu](https://esmero.eu)

**P**psychické zdraví je často podceňované, a to je chyba. Až 90 procent nemocí má na svědomí psychika. Dlouhodobé vystavování stresu oslabuje náš imunitní systém a způsobuje výskyt civilizačních chorob. Jsme potom víc zranitelní vůči závažnějším onemocněním, jako je například cukrovka, kardiovaskulární onemocnění či nebezpečná rakovina. Stresovým situacím mnozí z nás čelí téměř neustále. Proto je pro naše zdraví nevyhnutelné mít doma místo, kde načerpáme energii a ponoříme se do svého já. Bude to tak více připravenější odolávat nástrahám moderního života. Vytvořte si proto domov, který vás zbaví stresu a pomůže najít vnitřní mír.

## Relaxační místnost

K nalezení klidu někdy stačí málo a to i malý kout, kde můžeme relaxovat a meditoval. Nálada a atmosféra této místnosti má vliv na to, jak rychle se uvolníme a jaký stav mysli zaujmeme. Proto vytvoření našeho osobního prostoru, který s námi dobře rezonuje, nám může pomoci najít dlouho hledaný klid. Relaxační místnost by měla být vzdálená od vnějšího ruchu. Dobré je jí zařídit tak, abychom se v ní cítili pohodlně. Například hodně polštářů v oblíbené barvě, houpací síť nebo křeslo jsou to právě ořechové. Taktéž zelená stěna z rostlin je nejen esteticky úžasná, ale prospěje i našemu dýchání.

## Zimní zahrada

Pergoly nebo zenové zahrady nám zpřijemňují pobyt v zahradě hlavně po dobu teplejších dní. Jak však načerpat energii v zimě, když kvůli špatnému počasí nemůžeme do přírody? A právě po dobu zimních měsíců bývá každý z nás nejvíce oslabený a náchylný nejen na viry, ale i deprese. Řešením je vytápěná zimní zahrada, která

může poskytnout harmonickou oázu klidu celoročně. Moderní zimní zahrady jsou dnes trendem a nejoblíbenější místností v domě. Jejich čarovná atmosféra nás přibližuje k přírodě což z nich, dělá ideální místo pro každého člena rodiny.

Aby však zimní zahrada opravdu plnila svůj účel, vyžaduje to kvalitní projekt a samotnou realizaci. Když se rozhodnete pro její výstavbu, obraťte se proto raději na odborníky, kteří vám poradí nejen s výběrem materiálu, vhodným umístěním nebo designem, ale zaškolí vás i do její údržby. Naše firma Esmero zimní zahrady nabízí bezplatné poradenství a 3D vizualizace. Během krátké doby jsme se vypracovali mezi nejvyhledávanější konstruktéry zimních zahrad. K zákazníkovi se chováme zodpovědně od prvních konzultací. Během celého procesu navrhujeme design, vybereme materiál až po konečnou realizaci. Díky volbě naší firmy Esmero si můžete vytvořit harmonickou oázu – zimní zahradu přesně podle vašich představ a to i atypických rozměrů.



## Přijedeme za vámi

Pokud máte zájem o naši zimní zahradu, navštíví vás náš odborný poradce, vše vám vysvětlí a navrhne řešení přesně pro vás.



## Obdržíte přehledný grafický návrh

Kromě konzultace obdržíte od projektanta před realizací také grafický návrh, který již zohledňuje konkrétní parametry a omezení vašeho projektu.



## Žádné starosti s odpadem

O likvidaci veškerého stavebního odpadu během stavby se postaráme sami.



## Nenarušíme vám plány

Během projektu vlastně nemusíte být vůbec doma. Postaráme se o vše, i když potřebujete být mimo domov.

## S námi je realizace zimní zahrady bez stresu.



**NYNÍ DÁREK PRO  
KAŽDÉHO**

#zimnizahrady

připomíná, skleníkem není. Proto bychom měli respektovat její specifika a těm přizpůsobit pořízení rostlin. Pojdme se podívat, jakým rostlinám se kde daří.

### Zimní zahrada oddělená od bytové části

Tento typ zimní zahrady je ve většinou nevytápěný a teplota vně zahrady je zcela závislá na okolní, venkovní teplotě. V letním období je v těchto zahradách nutností větrání a v zimě jsou vhodné spíše pro přežívání rostlin.

**Vhodné rostliny** – břečťan, fuchsie, granátovník, prvosienka jarní

### Zimní zahrada jako oddělená stavba, avšak vytápěná

Stejně jako u nevytápěné verze, je nutné zabezpečit, zejména v letních měsících cirkulaci vzduchu. V chladném období, pak regulujeme vnitřní teplotu dle potřeby. V takové zahradě, lze pěstovat všechny druhy pokojových rostlin, které prospívají vzhledem k dobré vzdušné vlhkosti i optimální teplotě.

**Vhodné rostliny** – olivovník, mučenka, jasmín, granátovník, cykas, fíkovník, begonie

### Zimní zahrada jako součást obytného prostoru

Tento typ zahrady je spojen s obytnou částí, a tudíž je temperován, stejně jako obytný prostor. To však přirozeným způsobem snižuje přirozenou vzdušnou vlhkost a některé druhy rostliny mohou strádat. Pokud nejme pěstiteli subtropických rostlin, ale máme běžné pokojovky, vystačíme si i s tímto, jistě příjemným prostředím.

**Vhodné rostliny** – aloe, ananas, břečťan, fialka, fíkovník, ibišek, orchidej, toulitka

### Subtropická zimní zahrada

Je finančně náročnější na pořízení a taktéž udržování. Je v ní vysoká vlhkost i teplota a daří se v ní většině rostlin. Citrusové stromky a banánovníky budou v takové zahradě jistě plodit po celý rok.

**Vhodné rostliny** – orchidej, citrus, palma, banánovník, fíkovník, cykas, aloe

### Bez péče to nepůjde

Aby vám zimní zahrada dělala radost, budete ji muset pravidelně a důkladně čistit. Podle Aleny Gajduškové alespoň dvakrát ročně. Určitě se vyvarujte agresivním čističům. Profily a těsnění stačí umýt teplou vodou a běžnými čisticími prostředky. Dřevěnou konstrukci zahrad je pak nutné zhruba každé čtyři roky natřít. Tohoto úkonu vás ušetří konstrukce hliníková.

Největší plochu zabírají skleněné tabule. Pokud vás už ze samotné představy mytí „výkladních skříní“ polévá horko, není důvod. „Abyste si nemuseli dělat starosti s pruhy nebo šmouhami na skle, můžete při čištění použít demineralizovanou vodu. Alternativně lze skleněná čela očistit vlažnou vodou. Čirá skla zajistí kvalitní jelenice nebo tzv. švédská utěrka,“ radí Alena Gajdušková a vzápětí dodává, že pravidelné čištění skla v zimní zahradě je nutnost. Vzhledem k tomu, že skleněné povrchy jsou obvykle velmi vysoké, měli byste si pořídit speciální pomůcky, jako je teleskopická tyč.

Se stejnou láskou byste měli pečovat o vnitřní vybavení, nábytek, větrání, zastínění, vytápění a samozřejmě rostliny. Jen tak vám vydrží dlouhé roky. A věřte, že pak se vaše zimní zahrada stane tím nejoblíbenějším místem z celého domu.

Text: Eva Houserová,  
foto: Shutterstock.com





AL  PERGOLY

*Jsmo český výrobce špičkových pergol*

**SLEVA 15 %**

# NA VŠECHNY PERGOLY

DODÁNÍ DO TÝDNE • VYBRANÉ PRODUKTY SKLADEM



PLATNOST  
AKCE:  
DO KONCE  
ROKU

Více informací najdete na:

**WWW.AL-PERGOLY.CZ**





**NEŽ SE ZIMA ZEPTÁ**





Zazimování zahrady už bereme jako samozřejmost. Ne vždy si však vzpomeneme na střechu nad hlavou. Náš dům si zaslouží minimálně stejnou péči. Co zajistit, aby v zimě nenastala patálie?

Zima je zátěžovým obdobím pro člověka, zvířata, přírodu i naše obydlí. Tomu dává poměrně dost zabrat. Jak ho ochránit? Zrovna tak jako naše tělo chrání dobrá imunita, vybudovat kvalitní obranyschopnost musí i náš dům. Tu mu ale musíme zaopatřit my sami vhodnými podmínkami.

Co zajistit, abychom zimu ve zdraví zvládli nejen my, ale i naše stavení? Říká se těžko na cvičišti, lehkó v boji. A tak se připravte i na ty nejhorší varianty, třeskuté mrazy, přívaly sněhu, rychlé tání...

## Hezky v teplé

Tepló dělá domov. A letos si toho tepla budeme vážit ještě víc než kdykoliv jindy. Budeme šetřit, a tak o to důležitější je zajistit, aby nikde tepló neunikalo. Zkontrolujte okna i dveře, jestli správně doléhají. Nechte si je seřídít. Zvažte, jestli se vám nevyplatí investovat do izolačního skla, díky kterému dosáhnete výrazné úspory energie. Případně vám pomohou izolační pásy. Zkontrolujte si i střešní okna a nezapomeňte ani na to sklepní.

Máte-li vše dobře zaizolované a jistotu, že žádnou skulinkou nebude unikat tepló, můžete začít topit. Aby topení dobře hrálo, dopřejte mu servis. Nechte ho zkontrolovat, seřídít, vyčistít. Nezapomeňte na pravidelnou revizi kotle. Je v pořádku termosrat? Pojistný ventil? V jakém stavu je spalovací proces?

## Štěstí v knoflíku

Už jste si objednali návštěvu kominíka? Je to vaší povinností. Jste odpovědní za bezpečný provoz. Tady nejde jen o to, že zanesený komín způsobuje horší hoření, ale hrozí, že chytanou saze... A neplatí to jen při topení tuhými palivy. Zvláštní péči věnujte i plynovému kotlí.

## Zásoby

Letos jde do tuhého. Drahé energie nás budou nutit k šetření. Připravte si dostatečné zásoby, ať vás zima nezaskočí. Včas nakupte uhlí, brikety, naštípejte dřevó.



Máte ho kde uskladnit? Efektivně působí polínka vyskládaná kolem domu. Navíc vám v zimě stavbu izolují, takže máte hned dva bonusy v jednom. Při nákupu berte

v potaz i počasí. Vlhké dřevó nebo uhlí váží mnohem víc.

## Radiator

Na začátku topné sezóny bude potřeba radiátory odvzdušnit. Pokud tak neučiníte, bude se do trubek společně s vodou dostávat vzduch. Vzduchové bubliny pak



brání dokonalému vytápění. Přestože budete topit naplno, stále zůstanou radiátory jen vlažné. Pokud žijete v paneláku, pak se vás odvzdušňování týká pouze v případě, že bydlíte v nejvyšším patře.

V rodinném domě vás už čeká více práce. Začněte v přízemí (nebo v suterénu, zkrátka v nejnižším patře), stoupejte patro po patru až do toho nejvyššího. Než začnete odvzdušňovat, otočte hlavicí na maximum a vypněte čerpadlo. Nechte takto asi půl hodiny. Díky tomu se vzduchové bubliny nahromadí. Pak můžete odvzdušňovat.

Jak na to? Pod odvzdušňovací ventil postavte kbelík, kam bude odtékat voda. Ventil uvolněte a vypusťte vzduch. Jakmile přestane syčet a začne kapat voda, ventil zase uzavřete. Následně nezapomeňte zase zapnout čerpadlo.

## Střecha

Pomyslná koruna domu je skutečnou pokrývkou, která zrovna tak jako pokrývka hlavy, hodně zahřeje. Pokud není v pořádku, odchází tudy nemalá část tepla. Střecha musí být v dokonalé kondici, protože je v zimě velmi namáhaná. Musí čelit přívalům sněhu, který se na ní často drží dlouho. Zkontrolujte, jestli je krytina bez závad, zda někde nejsou praskliny... Dost vám napoví také půda. Proto ji projděte a zjistěte, zda vám někde nezateká. Když budete kontrolovat střechu, věnujte pozornost také okapům. Vyčistěte žlaby, které mohou být zarostlé mechem, nebo je může ucpat třeba napařené listy.

## Aby nám dům nezamrzl

Ano, i dům může zamrznout. A to nejen zdroje vody nebo potrubí, ale také zámky u dveří nebo vrat nebo okapy. Může vám pomoci topný kabel, který povedete vedle potrubí nebo okapů. Díky nim voda nezamrzne. Nechcete-li investovat do této vychytávky, můžete po-



System  
**AquaStop Cream®**



JIŽ 65.000 LIDÍ ODVLHČILO SVĚPOMOCÍ SVŮJ  
DŮM SE SYSTÉMEM AQUASTOP CREAM®.

Zdivo před aplikací krému



Zdivo měsíc po aplikaci krému



**GARANCE ŽIVOTNOSTI**

**30 let**

[WWW.INJEKTAZ-SVEPOMOCI.CZ](http://WWW.INJEKTAZ-SVEPOMOCI.CZ)

**TRUMF**  
**sanace s.r.o.**  
Výrobce a distributor stavební chemie

trubí omotat látkou. Venkovní potrubí je vhodné úplně vypustit. Zámky a panty venkovních dveří ošetřete přípravkem proti námraze.

Když už budete venku prohlédněte také kanály. Otevřete poklop a vyčistěte, co zvládnete. Dbejte na to, aby nebyly zanesené nečistotami. Jinak hrozí, že při větším tání sněhu nebudou zvládat nápor.

A obejděte celý dům, abyste zjistili, jestli nepopraskala fasáda. Pokud objevíte praskliny, napravte to ještě před zimou. Jinak by voda společně s mrazem mohla zásadně narušit omítku.

## Zateplení

Jestli jste ještě nezateplili dům, pak vězte, že vám může unikat až 50 procent tepla. Investice do kvalitní izolace vám zajistí obrovské úspory. Rovnou zateplete i střechu. Nezapomeňte, že zazimování byste měli stihnout před příchodem mrazů.

## SANACE

Dříve než se ovšem pustíte do zateplení, zajistěte, aby dům nebyl vlhký...

Abychom mohli vybrat ten nejlepší možný postup, je třeba rozlišovat různé druhy vody.

- Atmosférická – veškerá voda v ovzduší v jakémkoliv skupenství.
- Podpovrchová – veškerá voda v jakémkoliv skupenství, která se nachází pod zemským povrchem.

## Nezapomeňte na trezor

Ve chvíli, kdy rekonstrujete dům, není od věci do zdi zabudovat kvalitní trezor, kam budete ukládat doklady i cennosti.

- Provozní – voda vznikající převážně uvnitř objektu jeho provozem.

Častým typem atmosférické vlhkosti je tzv. kondenzační vlhkost. Na chladném povrchu stěn a podlah v interiéru začne kondenzovat voda obsažená ve vzduchu. Nejvíce pak trpí části staveb bez dostatečné izolace jako jsou rohy, betonové překlady atd. Podpovrchová voda může zapříčinit vzlínající vlhkost. Je způsobena kapilaritou otevřených pórů zeminy nebo zkonzenzovanou vodou ve spodní stavbě. Provozní vlhkost vzniká při samotném využívání budovy například kvůli špatné hydroizolaci koupelny nebo kuchyně.

Na každý typ zdiva funguje trochu něco jiného. Cihelné zdivo má vodorovné spáry, proto se pro něj za nejlepší metodu považuje podřezání, kde se účinnost pohybuje mezi 80 a 95 %. Velmi dobrá je i injektaž. Metoda není tolik destruktivní a lze ji doplňovat. Účinnost se obvykle pohybuje v rozmezí od 70 do 90. Zvolit můžete

i elektroosmózu s nejnižším zásahem do zdiva. Před tím se ale raději poradte s odborníky.

U kamenného a smíšeného zdiva je podřezání velmi problematické. Doporučujeme tedy raději zvolit injektaž, u které tolik nehrozí statické poškození. Je však nutné vzít v úvahu homogenost a sílu provlhlení zdiva, která není vždy známa a stejná. Účinnost očekávejte mezi 50 a 70 %. Stejně jako u cihelného zdiva můžete vyzkoušet osmózu, kterou je nutné probrat s odborníky. Další metodou, která doplní tuto systémová řešení, je povrchová úprava vhodným sanačním systémem.

## Neobydlené

Máte-li část domu, kterou příliš neobýváte, nebo přímo letní domek, kde trávíte čas třeba jen sezónně, počítejte s tím, že i tady byste měli topit. Ne moc, stačí jen temperovat cca na 5 až 10 stupňů. Pokud tak neučiníte, mohla by vám zamrznout voda v potrubí, do místností by se dostala vlhkost, plíseň. V tomto případě platí, že velká snaha o přílišnou úsporu se nevyplatí.

Jestliže teprve stavíte, snažte se zajistit alespoň střechu. Když to nestihnete opatřete stavbu plachtou. Stavební materiál, který jste nespotřebovali, schovejte pod střechu nebo pod plachtu. Ty, které nesnesou venkovní uskladnění, uložte do suchých prostor. Tak jako tak stavbu pravidelně kontrolujte.

Obhlídku celého domu nenechávejte na poslední chvíli. Ať máte dostatek času napravit případné nedostatky.

Text: Michala Jendruchová,  
foto: Shutterstock.com





# www.NOVETREZORY.cz

profesionálové na prodej a výkup trezorů



Mobil +420 602 960 278 | Email info@novetrezory.cz | Úvalská 3313/20, 100 00 Praha, Strašnice

INZERCE



## NEJLEPŠÍ MATERIÁLY PRO VÁŠ DŮM S námi zrekonstruujete celý dům či byt



### SVJ 05

Vápenný štuk pro vnitřní použití. Ručně zpracovatelný v finální úpravou filcováním. Po zaschnutí přirozeně bílý.

### Zdící o omítková

Jádrová omítková pro ruční zpracování je určena pro zdění a omítání v tloušťce 25-50 mm



### SMV-N, SMV-J

Cementová samonivelační hmota určená pro vnitřní a vnější použití. S vysokou pevností min. 25MPa pro tloušťky 2-20 mm, 1-8mm.

### Indecorr Live

Interiérová barva s výbornou kryvostí. Barva je odolná proti otěru a probarvitelná min. 6000 odstínů. Nanášení je možné štětkou, válečkem i stříkací pistolí.



**Tomeš výroba stavebních hmot s.r.o. • www.tomes-vsh.cz**

Telefon: 483 382 858 • Mobil: 724 546 151 • Email: prodejna@tomes-vsh.cz



# STAVÍME DŮM Z BETONU NEBO Z CIHEL?





Hypoteční úrok okolo šesti procent, největší inflace od roku 1993 a vysoké ceny energií. Pustit se do stavby vlastního domu se teď může zdát pro leckoho skoro nereálné. Do karet nehrají ani rostoucí ceny materiálů a pracovních sil. Co v současnosti dělat, když chcete začít stavět?







Předtím, než se vůbec pustíte do plánování stavby, je vhodné se zamyslet nad tím, v jaké situaci se nachází samotné stavebnictví.

„Situace je náročná pro všechny články stavebního procesu. Projektanti jsou zvyklí hledat úspory a pracovat s rezervami. A prakticky vždy lze najít levnější řešení. Ovšem klíčovým parametrem zůstává kvalita a bezpečnost. Ale umím si představit případy, kdy je lepší stavbu odložit než dělat zásadní kompromisy kvůli nevyzpytatelným cenám,“

řekl předseda České komory autorizovaných inženýrů a techniků činných ve výstavbě (ČKAIT) Robert Špalek. Reagoval tak na rostoucí ceny stavebních materiálů, kdy meziročně dvojnásobně vzrostly ceny plochých hliníkových výrobků, cena cihel stoupla o třetinu a betonové výztuže měly cenový nárůst o 80 %.

Odradit mohou kromě drahých stavebních materiálů i vyšší ceny pracovních sil nebo vysoké úroky hypoték, které se nyní pohybují okolo šesti procent. Ty zároveň úzce souvisejí s nejvyšší inflací od roku 1993, způsobenou koronavirem i válkou na Ukrajině. Vyplatí se za takových podmínek tedy vůbec stavět?

### **Váš dům zatím existuje jen v představách**

Pokud jste se stavbou zatím vůbec nezačali, pravděpodobně bude lepší chvíli počkat. Pokud už máte na-

příklad pozemek, můžete se alespoň zatím pustit do projektování. To se totiž vyplatí neuspěchat a řádně jej promyslet. Promyšlený a kvalitní projekt vám může při stavbě v budoucnu ušetřit nemalé peníze.

Dávejte si ale pozor, ať si jako pomocnou ruku zvolíte opravdového profesionála. Ne zřídka se totiž na internetu vyskytují nabídky podvodníků. „Česká komora architektů připomíná, že projektanti s platnou autorizací, tj. s příslušným „kulatým razítkem“ pro danou specializaci, bez ohledu na to, zda jde o statiky, či architektky, jsou jen takoví projektanti, kteří jsou vedeni v seznamu zveřejněném na webu profesních komor,“ upozornila mluvčí České komory architektů Tereza Zemanová.

Ledacos samozřejmě můžete vymyslet i sami. Budte svým vlastním designéry a připravte si ideální návrh interiéru pomocí dostupných aplikací a navíc zdarma.



# NECHTE SVOJE TĚLO A MYSL POCÍTIT SÍLU CBD

Prvotřídní CBD kapky a kosmetika obsahují nejčistší extrakt posílený unikátní kombinací kanabinoidů, terpenů, fenolů, vitamínů a minerálů.



## CBD STAR

Pojďme se podívat na to, jak si vytvořit ukázkový online design interiéru.

Při komplikovanějších úpravách domácnosti nebo úplném předělávání, je nutné naplánovat vzhled pokojů do nejmenšího detailu. Pokud plánujete rekonstrukci domu nebo se stěhujete do nového prostoru, můžete pomocí aplikace snadno vytvořit design interiéru podle vašich představ.

Software pro účel interiérového designu, je vytvořen nejen pro profesionály, ale i pro běžné uživatele bez prvotních zkušeností s vytvářením interiérového designu pokojů. Můžete si prostřednictvím něj vytvořit prohlídku pokojů, které mohou být dávkou inspirace nebo reálnými základy při předělávání. Profesionálové prostřednictvím nich představují svůj návrh klientům a vy je můžete sdílet se svým okolím nebo zkušeným bytovým designérem. Systémy jsou plně funkční, rychlé a přizpůsobitelné. Obvykle od promyšleného půdorysu až po nábytek s důrazem na ostatní příslušenství. Je zde možnost přizpůsobení barev, textur a osvětlení. Programy nabízejí řadu odlišných nastavení - od podlahy po prostorové plánování domu. V neposlední řadě, preferujete 3D návrh interiéru nebo 2D? Podle toho je zapotřebí vybrat ten správný...

### **Už máte schválenou hypotéku**

Pokud už máte pozemek, stavební povolení a schválenou hypotéku, měli byste se do stavby pustit co nejdříve. V případě, že se rozhodnete čekat, by vám totiž ne-

musely peníze z hypotéky stavbu vinou rostoucí inflace i cen materiálů a služeb pokrýt.

V takový moment se vyplatí upustit od klasického cihlového domu, který je v Česku stále nejpopulárnější variantou vlastního bydlení a sáhnout po domově „na klíč“ z prefabrikátů.

Takový dům vám dokážou společnosti, které se na ně zaměřují, postavit v hrubé stavbě už během několika týdnů nebo měsíců. Kromě rychlosti je jejich výhodou také to, že na stavby domů z prefabrikátů je potřeba méně lidské pracovní síly a z pravidla vyjdou levněji než domy postavené z cihel. Navíc na ně budete mít od firem platnou záruku v případě, že se cokoliv pokazí. Zbývá si zvolit, jestli upřednostníte dřevo nebo beton.

### **Beton v pevnosti nemá konkurenta**

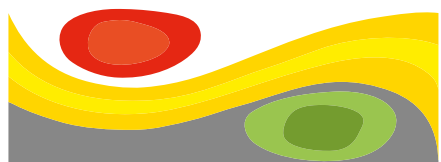
Stavby z betonových prefabrikátů se vyznačují tím, že jsou levnější než cihlové domy a „vyrostou“ v krátkém časovém úseku. Jejich dalším nezpochybnitelným plusem je výdrž. Betonové domy totiž nevyžadují příliš údržby, hodně toho snesou a vydrží bez větších potíží dlouhá desetiletí i v nepříznivých podmínkách. Jako plus je u nich třeba zmínit také to, že je možné se do jejich stavby pustit v jakémkoli ročním období.

„Hrubou stavbu zvládneme udělat během několika dnů. Dům na klíč pak v časovém rozmezí měsíců. U rodinných domů na klíč používáme kombinaci betonových prefabrikátů a zděných cihel. Jsou tak pevné a stabilní, ale stále je lze postavit rychle,“ říká odborník Jiří Stix.





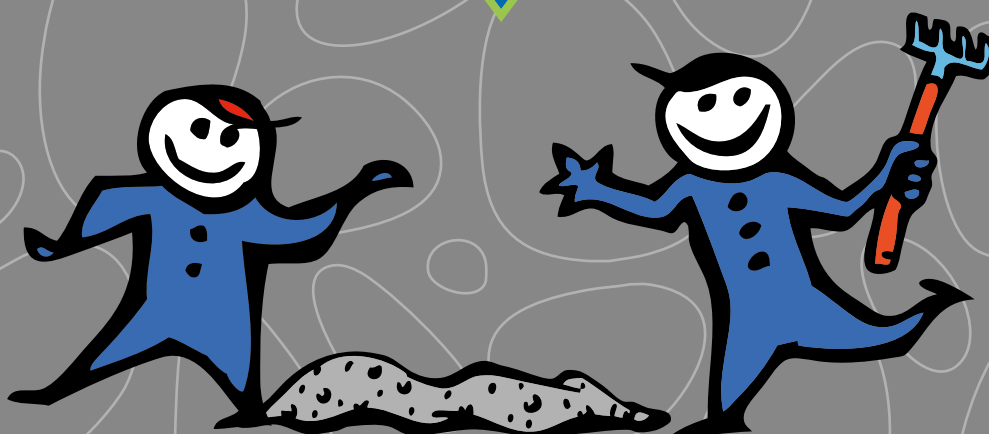
**1 BUZZ** ZAPA beton



**HLEDÁTE ÚSPORU FINANČÍ?**

**S NÁMI UŠETŘÍTE**

**ČAS A PRACOVNÍ SÍLU**



**MÁME PRO VÁS ŘEŠENÍ:**

**ZAPA QCC**

**RYCHLÝ,  
CHYTRÝ  
BETON**



zapa.cz



## Nezapomeňte na záložní zdroj

V každém domě se velmi vyplatí myslet i na zadní vrátka a pořídit si záložní zdroj. Jak už název napovídá, jedná se o zařízení, které zálohuje nejen počítače a elektroniku, ale i různá elektrická zařízení v době výpadku dodávky elektřiny ze sítě, po různě dlouhou dobu. Nejčastěji jsou to záložní zdroje pro oběhová čerpadla, kotle na pevná i plynná paliva, ventilace, pohony vrat, lednice, pokladní systémy, vysílače WiFi - prostě vše kde i krátký výpadek proudu může způsobit těžkosti a značné škody.

## Dřevostavby vyrostou rychle a poměrně levně

U dřevostaveb se „uplatní jejich velký potenciál, a tím je rychlost výstavby a také udržitelný způsob stavění,“ tvrdí ředitelka Asociace dodavatelů montovaných domů Lenka Trandová. Zároveň představují nejvíce příznivou volbu v případě, že je váš rozpočet tenký. Nižší cena a rychlost stavby s sebou ale v tomto případě

Dřevo totiž při nesprávném ošetření výrazně reaguje na teplotní změny, může praskat nebo v horším případě hnit nebo být napadeno škůdci. Lidé, kteří s ním pracují, vám sice řeknou, že takové neduhy se dají snadno vyřešit odřezáním ztrouchnivělých částí a jejich náhradou, to ovšem představuje starosti a finance navíc.

Je potřeba zmínit také hořlavost. Dřevostavbu v případě požáru totiž s nejvyšší pravděpodobností nezachráníte, budete ji muset strhnout a postavit znovu.

Nevyplatí se ani v momentě, kdy svůj budoucí domov nevnímáte pouze jako místo k bydlení, ale také jako investici do budoucna.

## Kolik takový dům „na klíč“ průměrně stojí?

V případě, že se rozhodnete zůstat u tradice cihel, váš dům na klíč o celkové užitné ploše od 95 m<sup>2</sup> do 115 m<sup>2</sup> vyjde průměrně okolo pěti milionů korun.

Zlatou střední cestu pak představují stavby z betonových prefabrikátů. Ty o rozloze užitné plochy od 95 m<sup>2</sup> do 115 m<sup>2</sup> vyjdou průměrně na tři a půl milionu korun.

Dřevo v závodu cen vyhrává. Dům o užitné ploše od 95 m<sup>2</sup> do 115 m<sup>2</sup> vás v průměru vyjde na zhruba tři miliony korun. Tato cena ale nezahrnuje možné budoucí opravy.



nesou také velká rizika v podobě krátké životnosti materiálu a nutnosti o něj průběžně pečovat.

Foto: Shutterstock.com



# ZÁLOŽNÍ ZDROJE ASTIP – ELSTON



Vhodné pro zálohování krbů, kamen a kotlů, oběhových čerpadel a solárních systémů

Záložní zdroje ELSTON jsou schopné napájet všechny druhy elektronických oběhových čerpadel, a to díky sinusovému tvaru výstupního napětí. Záložní zdroje ELSTON jsou také vhodné pro napájení jak plynových, tak i automatických kotlů.

## Vybavené sadou pro prodloužení doby zálohování – DUO

Při dlouhodobých výpadcích vzniká potřeba zachovat nepřetržitý provoz záložního zdroje a tím i zálohovaného zařízení v případě, kdy již integrovaný akumulátor překračuje maximální možnou délku doby zálohy. Z tohoto důvodu je součástí dodávky zdrojů označených DUO propojovací sada. Ta slouží k propojení záložního zdroje s externím akumulátorem.

## Vybavené autodiagnostikou

Každý záložní zdroj ELSTON průběžně kontroluje své funkce. Pokud autodiagnostika zdroje zjistí poruchu, spustí se alarm a výstup zdroje se samočinně přepne na elektrickou síť.

## Sinusový tvar výstupního napětí

Výstupní zásuvka záložního zdroje ELSTON má shodný průběh napětí a proudu se sinusovým průběhem v běžné zásuvce el. sítě 230 V/50 Hz. Tato skutečnost umožňuje bezpečné zálohování všech elektronických zařízení. Záložní zdroje snesou až desetinásobné přetížení.

## Studený start

Zdroj lze zapnout i ve chvíli, kdy není el. síť ve funkci. Hodí se např. v momentě, kdy není momentálně k dispozici el. síť a zdroj je vypnutý.

## Zdroje vyhovují požadavkům na dva nezávislé zdroje

V případě nečinnosti UPS režimu je zachováno přímé propojení ze sítě. Propojení je zachováno i v případě vybití akumulátoru nebo poruchy zdroje. Ve všech těchto případech tak nic nebrání napájení čerpadel nebo kotlů proudem z el. sítě!

## TŘI ŘADY ZDROJŮ ELSTON

- ELSTON EKO – pro nízkopříkonová čerpadla (max. do 30 W)
- ELSTON ext bat – pro napájení z externího akumulátoru, pro všechny typy kotlů
- ELSTON DUO – včetně propojovací sady pro externí akumulátor



▲ ELSTON ext bat

◀ ELSTON DUO

[www.astip.cz](http://www.astip.cz)

A photograph of an attic space. The ceiling is made of wooden rafters, and a white fabric or paper is draped across them. The floor is covered with a thick layer of grey insulation. The lighting is warm and focused on the rafters.

# ABY TEPLA NEUTÍKALO Z DOMU

Omezením ztrát tepelné energie v domě můžeme ročně ušetřit tisíce a až desetitisíce korun ročně. Přitom jen stačí zaměřit se na možné tepelné ztráty a vyrušit je.







Prvním krokem většiny uživatelů je nechat si vypracovat tzv. energetický audit budovy, při kterém se využívá termovizního snímkování pro zjištění kritických míst, kde dochází k největším energetickým ztrátám, dále posudek odborníků a určení takzvaného stupně energetické náročnosti budovy. Ačkoliv výsledky tohoto auditu



vedou k naprosto dokonalému přehledu o tepelných ztrátách spolu s návrhem na jejich odstranění, můžeme se obejít i bez něj. Stačí se zaměřit na ta nejčastěji problematická místa.

### Zásady úsporného vytápění domu

Čerstvý vzduch je příjemný, nicméně je dobré si uvědomit, že větráním vzniká až čtvrtina celkových tepelných ztrát. V chladném období větrejte proto pouze krátce, zato intenzivně. Na druhé straně místnosti zbytečně nepřetápějte. Nejvyšší teplota by měla být v obývací místnosti, nejchladnější může být ložnice. Pamatujte, že každý 1°C, o který snížíte teplotu v místnosti, vám může přinést roční úsporu několik set až tisíc korun! Odjíždíte-li pryč na krátkou dobu, topení nevyplívejte – pokud necháte dům zcela vychladnout, následná spotřeba energie na jeho opětovné vyhřátí bude mnohem vyšší, než kdybyste nechali topení zapnuté na nižší stupeň.

### Kritická jsou dveře a okna

Okna a dveře patří mezi nejčastější viníky úniku tepla z domu – podle statistik zapříčiňují až 25% tepelných ztrát. Asi nejčastějším důvodem jsou drobné netěsnosti mezi rámem a zdí, přitom oprava je velmi jednoduchá a v řádu několika stokorun. Postačí k tomu specializovaný akrylátový tmel a zručnému řemeslníkovi nebo domácímu kutilovi tato oprava zabere pouze minimum času. Přitom jde o velmi efektivní způsob utěsnění těchto mezer.

Vchodové dveře často působí jako tepelný most. Není to jen tím, že se dveře otevírají, jsou zde i další příči-

ny. Může to být nekvalitní těsnění, u prosklených dveří zase špatné izolační vlastnosti jednoduchého skla nebo celkové nerovnosti a netěsnosti. Záleží na materiálech, ze kterých jsou dveře vyrobeny i na jejich celkové kvalitě a provedení.

Ideální je myslet na minimální tepelné ztráty už ve fázi, kdy dům koncipujete a počítat se zádveřím. Tento prostor může mít mnoho podob. Například to může být malá místnost, kde bude botník, věšák na kabáty a z ní povedou další posuvné interiérové dveře dále do domu. Takové zádveří výrazně sníží tepelné ztráty a vchodové dveře už nebudou fungovat jako tepelný most.

Jestliže váš současný práh ke stávajícím dřevěným dveřím přesně nedoléhá, je to problém. Vyřešíte ho dostatečně vysokým prahem, který ke dveřím přesně dolehne. Další variantou, jak vchodové dveře utěsnit, je použití dodatečné těsnicí lišty s kartáčkem, kterou jednoduše nalepíte na spodní hranu dveří a průvanu se tak mírně zbavíte. Teplo nemusí unikat pouze vchodovými dveřmi. Zejména v rodinných domech jsou často problémové dveře od komory, sklepa, technických místností nebo balkonu. A ty se skutečně vyplatí zateplit, než je pořizovat nové.

### Jak zateplit dveře

Způsobů, jak zateplit nejen vchodové dveře, je samozřejmě několik. Záleží na vás a také typu dveří, který zvolíte. Mezi nejpoužívanější materiály klasicky patří polystyren, izolační fólie nebo koženka. Polystyren patří mezi nejoblíbenější materiály. Je poměrně levný, má dobré tepelně izolační vlastnosti a dobře se s ním pracuje. Ale jeho životnost zrovna u dveří, které jsou v pohybu několikrát denně, není příliš vysoká. Nicméně se hodí na zateplení například dveří do sklepa nebo komor, které nejsou denně v provozu. Nejvhodnější budou EPS desky v tloušťce cca 8-10mm.

Čalouněné dveře sice nejsou na první pohled zrovna atraktivní, nicméně úkol splňují. Koženka je nejen slušný tepelný izolant, ale také ochrana proti hlukům přicházejícím zvenku. Očalounit dveře zvládnete sami, koženku seženete v obchodech již připravenou. Pak to chce jen lepidlo, sponkovačku, molitan (někdy součástí dodávky), šikovné ruce a trpělivost a za pár hodin je hotovo.

Izolační fólie patří mezi materiály pro zateplení, díky kterým provedete izolaci dveří poměrně rychle. Fólii seženete ve stavebninách nebo různých hobby marketech.

### Izolace podlahy nad nevytápěným prostorem

Pokud bydlíte nad nevytápěným prostorem, chová se jako zloděj a krade vám teplo. Může to být například vstupní chodba v panelovém domě, sklepy, technické místnosti a pod. Jenže co když máte doma položenou



✉ prodejna@destila.cz  
☎ +420 736 680 101  
📍 DESTILA Slavkov, s.r.o.  
PRODEJNA:  
Kaštanová 435/127  
620 00 Brno

# Tradiční výrobce plynových teplovodních kotlů DPL 7 – 29 Automatic-H



Naše kotle splňují veškeré  
technické a bezpečnostní  
požadavky



Tisíce spokojených  
zákazníků nejen  
v České republice



Rychlý servis díky  
rozsáhlé síti partnerů  
po celé ČR



Levné náhradní díly  
Snadná údržba



Lze zapojit v kombinaci  
s tepelným čerpadlem





novou plovoucí podlahu? Nebo lino? Představa, že budete muset překopat celý byt, je pochopitelně děsivá. Pokud je to jen trochu možné, lze u místností pod vámi snížit strop. Tím se bude teplo kumulovat ve stropních prostorech a nebude unikat. A čím izolovat? Nejčastěji se používají polystyrénové desky EPS, které mají velice dobré tepelně izolační vlastnosti. Navíc jsou i cenově dostupné a dobře se s nimi pracuje. Místo nich lze použít i desky z minerální vaty. Sice jsou o něco dražší, ale oproti polystyrenu mají tu výhodu, že jsou nehořlavé. Jenže v panelových domech asi těžko budete snižovat strop v celém vstupním vestibulu. Tady pak nezbude nic jiného, než si podlahu o kousek zvednout. Kdo má doma koberce, toho to nejspíš netrápí. I do plovoucích podlah se izolace dá vložit. Nejvhodnějším materiálem jsou polyuretanové desky s izolační folií z hliníku, která teplo vrací zpět do místnosti.

I lidé bydlící v nepodsklepených domech se mohou potýkat s úniky tepla podlahou. Předtím, než se pustíte do zateplování je nutné zjistit, zda se v domě nevyskytuje vlhkost. Pokud jste ve fázi rekonstrukce a v domě nežijete, pak je nejjednodušším řešením vložit polystyrenové desky na beton a zalít další vrstvou betonu. Teprve na to pak aplikovat novou podlahu.

### Zateplení fasády

Ještě než se pustíte do samotné práce, je důležité vyřešit některé základní věci. Velmi podstatná je otázka,

zda je váš dům suchý. Pokud jsou stěny vlhké, pak na ně nemůžete dávat izolační materiál. Bude nutné je nejprve zbavit vlhkosti, jinak by prostoupila do izolačního materiálu, vytvářela by se plíseň a účinnost tepelné izolace by byla minimální.

Nejpoužívanějším materiálem, kterým se provádí zateplení fasády, jsou polystyrénové desky. Tento izolant je poměrně levný, dobře se s ním pracuje, má dobré tepelně izolační vlastnosti a je lehký. Alternativou k polystyrenu mohou být desky z minerální (nebo kamenné) vlny. Tento materiál je odolnější vůči vysokým teplotám, je paropropustný a hlavně nehořlavý.

Všechny fasádní prvky musíme demontovat – hromosvody, mřížky apod. Izolační materiál můžeme dávat pouze na očištěný a odmaštěný podklad. Na stěny je potřeba zednickou štětkou nanést penetrační materiál, aby bylo možné spojit podkladní a lepicí vrstvu. Poté se můžeme pustit do lepení zateplovacího materiálu. Je velmi nutné nanášet lepicí tmel na zadní stranu desek a to nejen do maltových terčů. Lepidlo je potřeba natáhnout po celém obvodu izolačních desek. Držte se návodu v technických listech. Izolační materiál se lepí odzdoła nahoru ve vodorovných řadách. Takto nalepení desky se ukotví pomocí hmoždinek. Tím docílíme toho, že izolant bude dobře držet na svém místě. Hmoždinky byste měli používat minimálně 4 (raději více) na 1m<sup>2</sup>. Všechny rohy a otvory musí být vyztužené hliníkovými nebo PVC lištami. Po nalepení materiálu je nutné upra-



# ZATEPLUJTE | IZOLUJTE

## foukanou izolací



**Climatizer**  
*Plus*

# VÝRAZNĚ

## UŠETŘÍTE ZA ENERGIE



nová

zelená

úsporám

*light*

Nově také dotace na zateplení v programu

(pro osoby v důchodovém věku, občany s invaliditou 3. stupně a ostatní pobírající příspěvek na bydlení)

[www.climatizer.cz](http://www.climatizer.cz) | 800 888 959



vit celou stěnu tak, aby byla dokonale rovná. Následně na plochu natáhneme základní vrstvu. Tu tvoří krycí stěrka s výstužnou tkaninou, nazývanou perlinka. Stěrku natahujeme odshora dolů. Důležité jsou dostatečné přesahy pruhů perlinky, protože bez nich nám začnou vznikat trhliny. Výstužnou vrstvu necháme důkladně vyschnout, poté napenetrujeme a připravíme tak podklad pro omítku.

### Zateplení vnějších stěn domu

Vnější stěny jsou spolu s okny a dveřmi dalším největším viníkem tepelných ztrát. K zateplení stěn se využívá nejčastěji dvou metod: zateplení s použitím polystyrenových desek, nebo zateplení pomocí speciální izolační (minerální) vaty.

První metoda využívá k zateplení domu polystyrenové desky o tloušťce 8 – 10cm které jsou pomocí navrtaných skob připevněny k vnější stěně a přikryty běžnou fasádou. Samozřejmě čím tlustější je použitý polystyren, tím větších tepelných úspor dosáhneme – musíme pak ale

počítat s vysokou pořizovací cenou. Výhodou použití polystyrenu je snadná montáž, kterou zvládne takřka kdokoliv i bez odborných znalostí.

Při použití izolační vaty na zateplení vnějších stěn se můžeme, na rozdíl od polystyrenu, těšit větší průdušnosti – budova bude „dýchat“, lépe se bude odpařovat vlhkost a v neposlední řadě je tato forma izolace odolnější vůči případnému požáru (polystyren se při hoření roztéká, což velmi znesnadňuje případnou evakuaci obyvatel domu při požáru, navíc rozteklý žhavý polystyren může napáchat další škody). Další výhodou může být také lepší zvuková izolace vaty, oproti polystyrenovým deskám. Při instalaci izolační vaty ale budeme rozhodně potřebovat odbornou montáž, což se samozřejmě také promítne v celkové ceně.

Ztrátám tepla prostřednictvím nevyužívaného komínu či ventilačního otvoru se dá zabránit instalováním jednoduché klapky, kterou si můžete nechat odborně nainstalovat nebo si takovou jednoduchou klapku či přepážku případně vyrobit sami.





## Jak zateplit střechu

Pro výběr vhodného izolačního materiálu je potřeba vzít v potaz několik kritérií. Určitě je vhodné pozvat si odborníky a nechat si poradit, zvláště pokud v této oblasti tápete. Zateplení střechy je investicí dlouhodobou, proto je velmi důležité nic nepodcenit a vše udělat kvalitně hned napoprvé.

Izolační materiál budeme vybírat podle toho, zda jde o střechu šikmou nebo rovnou. Dále se samozřejmě zaměříme na ukazatel cena/výkon. Je ideální vybrat co nejlevnější zateplovací materiál, který ale splní všechny náročné požadavky. K nim patří zejména životnost. Některé levnější materiály sice svou úlohu splní, ale mohou vám vydržet jen několik málo let. Dalšími kritérii pro výběr vhodné izolační krytiny jsou zejména odolnost vůči vysokým teplotám, ohnivzdornost, nasákavost, tepelně a akusticky izolační vlastnosti a další. Pro někoho může být důležitá i ekologická stránka věci.

Velmi často se na zateplení střechy používá minerální (nebo kamenná) vlna. Má velice dlouhou životnost

a výborné tepelněizolační vlastnosti. Dále je oproti některým materiálům nehořlavá, ekologická a odolá škůdcům. Zároveň je paropropustná, takže nehrozí vznik plísní.

Pokud jste si vybrali materiál, je potřeba zvolit jeho správnou tloušťku. Ta je velice zásadní, neboť na ní záleží, jak důkladné bude celé zateplení střechy. Tloušťku izolantu zvolit pro váš dům, by měl vypočítat odborník na základě hodnoty součinitele tepelné vodivosti. Také to závisí na typu domu. Pokud rekonstruuujeme starý dům, pak typ domu řešit nebudeme. Kdo ale staví novostavbu, a rád by dům pasivní, musí myslet na to, že nároky na sílu izolace jsou opravdu vysoké. Například pro běžné domy obvykle postačuje 18-32 cm izolačního materiálu. Pasivní domy mají běžně tloušťku izolace i okolo 40 centimetrů.

Mnoho lidí zatepluje střechu zejména pro to, aby ušetřili za energie. Ale zateplení nám přinese ještě další výhodu. Zejména lidé žijící v podkrovních bytech vědí, jak strašné horko tam může v létě být. Není výjimkou, že teploty dosahují i 50 stupňů přes den, a na noc to prostě nevyvětráte. Zateplením střechy se zbavíte i přehřívání interiéru.

## Zateplení půdy

Bydlíte v rodinném domě a máte nevyužívanou půdu? Uvažujete, že by se tam dobře vyjímal další obytné místnosti, ateliér nebo třeba posilovna? A nebo máte pocit, že vám někudy doma utíká teplo a vylučovací metodou jste došli až k půdě? Pak je možné řešení půdu zaizolovat.

Při zateplování půdy máme v podstatě několik možností. Pokud neplánujete v dohledné době přeměnit půdu na obytný prostor, stačí zaizolovat, případně vyměnit podlahu. Tím nejenže zlepšíte tepelné vlastnosti půdy, ale také vám bude tepleji v místnostech pod půdou. Zabijete tím takřikajíc dvě mouchy jednou ranou. Jestliže ale výhledově chcete půdu přebudovat na podkroví, pak budete řešit zateplení celého prostoru, a to buď mezi krokve, nebo nad krokvemi.

Pro zateplování podlahy neobývané půdy se nejčastěji používá skelná nebo minerální vata. Izolační materiál vyrobený z minerálních látek je velmi oblíbeným izolantem, a to nejen tepelným, ale také akustickým. Takže pokud plánujete na půdě cvičit na hudební nástroje, použijte na zateplení skelnou vatu. Má vysokou paropropustnost a odolává působení vlhkosti. Je velmi pružná, odolá škůdcům i chemii.

Kamenná nebo-li čedičová vlna je vyrobena z čediče, jedná se tedy o přírodní materiál. Je nehořlavá a má velmi kvalitní tepelné i zvukově izolační vlastnosti. Oproti skelné vatě lépe akumuluje teplo. Odpuzuje vodu, což je důležité pro to, aby nedocházelo ke vzniku plísní.

Celuloza je zateplovací materiál, který se získává recyklací novinového papíru. Jedná se tedy o vysoce ekologický materiál. Celuloza je mnohem jemnější a lehčí než skelná vata nebo kamenná vlna. Nejčastější způsob

izolace celulozou je pomocí foukání do dutin a škvír. Oproti výše zmíněným materiálům je ale hořlavá (dá se upravit pomocí impregnace) a také více nasáková. Nehodí se tedy do míst se zvýšenou vlhkostí.

Jestliže neplánujete půdní prostor využívat ani na půdě chodit, stačí položit volně izolační desky a je vyřešeno. Pokud byste po půdě chtěli chodit, stačí překrýt izolant dřevěným roštem. Tento způsob zateplení půdy je asi nejjednodušší.

### Tepelná izolace podkroví

Kdo někdy pobýval (i krátce) v podkrovním bytě ví, jaké úskalí sebou tento prostor nese. V zimě prostupuje střechou citelný chlad a není snadné udržet optimální teplotu v místnostech. A naopak v létě se v podkrovních bytech často bez klimatizace nedá vydržet. Jak se rozpálí střecha, teplota v bytě se dostává k astronomickým hodnotám. Obou těchto problémů vás zateplení podkroví zbaví. A samozřejmě přinese značnou úsporu za energii.

Než se vrhneme do samotného zateplování podkroví, musíme si určit, jakým způsobem ho provedeme. Na tom bude záviset i výběr zateplovacího materiálu. V podstatě máme dvě možnosti. Zateplení mezi krokve je pro podkroví nejtýpčtější. Mezi krokve se umístí tepelně izolační materiál, nejčastěji minerální nebo kamenná vlna. Na izolaci je nutné z interiéru umístit parotěsnou fólii, protože izolace a dřevo má odlišné tepelné vlastnosti. Bez folie by mohlo dojít k plesnivění izolace. Folie odvádí vodu a tím zabrání srážení vody a navlhnutí izolace.

Pokud zateplujeme podkroví nad krokvemi, je výhodou hlavně to, že nám zůstává celé podkroví odhaleno. Vidíme trámy a dřevo a díky tomu může být celý interiér mnohem zajímavější a útulnější. Navíc je tento způsob výhodnější, co se energetických úspor týče.

Na zateplení podkroví můžeme použít nejrůznější druhy materiálu. Co si vyberete bude záležet na vás, na způsobu zateplení, na ceně a také na tom, jak dobře jsou všechna místa v podkroví dostupná. Snad nejoblíbenější materiál zateplovací materiál je polystyren, který je ale trnem v oku všem, kdo se chtějí chovat ekologicky. Polystyren prostě ekologický není. Je ale cenově velmi dostupný, má výborné izolační vlastnosti. V podkroví není úplně typický, ale dá se použít. Skelná vata má podobné vlastnosti jako polystyren s tím rozdílem, že je odolná vůči plísním, houbám a jiným škůdcům. Je to dáno tím, že je paropropustná. Navíc odolá vyšším teplotám, než polystyren. Má také velmi dobré akustické izolační vlastnosti. Je samozřejmě zdravotně nezávadná. Kamenná nebo-li čedičová vlna je nehořlavá. Dá se foukat, takže se dostane i do hůře dostupných prostor. Kamenná vlna je zdravotně nezávadná, odolá plísním a dalším škůdcům, nevlhne.

### Zateplení stropu polystyrenem

Jako každé zateplení, i izolace stropu polystyrenem má

svá pravidla. Kdo si není jistý v těchto stavebních postupech, měl by kontaktovat odborníka. Ten vám poradí, jak strop zateplit, jaký polystyren bude vhodný, jakou máte použít tloušťku a podobně. Tato investice se vám vyplatí jen tehdy, bude-li zateplení provedeno správně. Nevhodně použitý materiál nebo špatný pracovní postup může způsobit problémy, mohou vznikat plísně, objevovat se vlhkost, praskliny a podobně.

Výhody polystyrenu jsou zřejmé. Je to materiál, se kterým se velice dobře pracuje. Není žádný problém upravit polystyrenové desky do požadované velikosti nebo tvaru. Má poměrně dlouhou životnost, velmi dobré tepelně-izolační vlastnosti a je lehký. Zároveň funguje jako akustický izolant. Dalšími jeho výhodami jsou nízká nasákovost, zdravotní nezávadnost a především velmi nízká cena. Zateplení stropu polystyrenem je tedy díky nízkým nákladům dostupné všem. Všechny tyto výhody může ale potlačit jedna nevýhoda – hořlavost.

### Aby okna neprofukovala

To, co izoluje, není sklo okna, ale nehybná vrstva vzduchu podél okenní tabulky. U jednoduchého okna jsou vzduchové vrstvy pouze dvě - jedna zevnitř a jedna zvenčí. Vně okna však dochází k poměrně velké cirkulaci vzduchu, a tudíž i ke ztrátám tepla vzniklým konvekcí. Prostup tepla u takového okna je vysoký, proto se jednoduchá okna v našich zeměpisných šířkách běžně nepoužívají. Zvýšením počtu skel se zvyšuje počet izolujících vrstev vzduchu. Standardem jsou okna dvojitá. Značnou úsporu tepla přinášejí izolační dvojskla. Jedná se o skla, jejichž vzájemná vzdálenost je menší než u dvojitých oken. Rozestup je přibližně 12 - 16 mm. Na okraji mezi skly je hliníkový špalíček. Meziskelní prostor je naplněn argonem nebo kryptonem a je hermeticky uzavřen. Díky těžšímu plynu, který se nepohybuje a má nízkou tepelnou vodivost se totiž snižuje konvekce a kondukce. Zevnitř mohou být skla opatřena tzv. nízkoemisní vrstvou - ta sníží ztráty způsobené sáláním na 20 %, jelikož odráží tepelné vyzařování zpět do místnosti.

Chystáte-li se nová okna teprve pořídit, pak vřele doporučujeme trochu si připlatit za tříkomorová okna (tzv. „trojskla“). Běžnější dvoukomorová jsou sice o něco levnější, avšak rozdíl v tepelné izolaci je nesrovnatelný. Pokud se okna měnit v nejbližší době nechystáte, pak zkuste zvážit použití okenních tepelných fólií, které se lepí na sklo a výrazně pomáhají zadržovat teplo v místnosti. Pokud se do meziskelního prostoru umístí nízkoemisní fólie, získáme kombinaci, která je stejně lehká jako dvojsklo a má stejnou světelnou prostupnost, ale šetří energii, jako trojsklo. Nevýhodami izolačních skel jsou tzv. tepelné můstky. Když je tepelné energii ztížen prostup přímo skrz sklo, vede teplo kraj skleněné desky s hliníkem. Proto se vyplatí velké jednolitě sklo, které se pouze opticky člení příčkami. Okenní rám je také nejdražší součástí takového okna. Jednoduché okno stojí podle velikosti 3 - 5 tisíc a dvoudílné okno stojí 6 - 9



## Moderní otevřený systém sběru dat

## Správná cesta k optimalizaci nákladů

### Submetering VIPA

Inteligentní měřidla přinášejí uživatelům nové možnosti v rozhodování o využití energií, protože zajišťují přímou komunikaci mezi dodavatelem a spotřebitelem. Otevřená šifrovaná komunikace pomocí standardu Wireless M-Bus přináší možnost zapojení do většiny moderních systémů AMR.

### Open Metering System - OMS

OMS je otevřený komunikační standard, na základě evropských norem a není proprietárním řešením jednoho výrobce. OMS se proto nejlépe hodí pro použití jako dlouhodobý, stabilní protokol ve všech zařízeních, které umožňují přístup k údajům o spotřebě.

### Přínosy

- ▶ odečet bez vstupu do bytu
- ▶ vyloučení chyb způsobených ručním zpracováním údajů
- ▶ zrychlení zpracování naměřených hodnot
- ▶ plně kontrolovatelný odečet bez možnosti zásahu
- ▶ průběžná kontola spotřeby

### System rozúčtování VIPA

Indikátory **VIPA** používají jedinečný přístup k indikaci poměrné spotřeby tepla a následnému rozpočítání nákladů za vytápění. Rozhodujícím faktorem není teplo dodané otopným tělesem, ale vypočítaná průměrná teplota měřené místnosti odvozená z teploty zpětného potrubí. Princip funkce indikátorů VIPA tak **vylučuje vznik nulových náměrů** a tím vznik problematicky zdůvodnitelného rozúčtování nákladů na vytápění.

**VIPA CZ s.r.o.**, Mánesova 23, 466 01 Jablonec nad Nisou  
web: [www.vipa.cz](http://www.vipa.cz), e-mail: [vipa@vipa.cz](mailto:vipa@vipa.cz), tel: **+420 482 750 457**



#### **VIPA EC Radio Plus**

Elektronický indikátor Wireless  
M-Bus a OMS kompatibilní

tisíc. Další nevýhodou je již zmíněná snížená světelná prostupnost (z přibližně 82 % u obyčejného skla na 76 %). V neposlední řadě je důležité si uvědomit, že rozbití takového okna znamená jeho znehodnocení. Tomu

těsnění celé vyměnit.

Jiné poměrně jednoduché řešení jsou okenice, které se mohou na noc zavírat. Dřevo izoluje daleko lépe než jakékoliv sklo a navíc lze na vnitřní stranu okenic připev-



lze předcházet např. použitím tvrzeného skla. Místo výměny celých oken za izolační je možné opatřit si pouze přídatné sklo. Může být jak izolační, tak normální. Bývá opatřeno plastovým rámečkem a pouze se k oknu z vnitřní strany přišroubuje. Takovým způsobem je možné např. k celým stěnám postaveným z luxfer (skleněných cihel) přidat skla z plastu Lexan, jelikož se vyrábějí ve velkých rozměrech.

V současné době je na trhu velké množství firem, které nabízejí různé druhy termálních fólií, které se pouze nalepí na okenní sklo. Jejich účinnost není větší než u přídatných skel. Pokud izolační skla nejsou vhodným řešením, je možné využít i jiných alternativ. Úniku tepla může zabránit např. roleta, nejlépe s vodícími lištami, které zajistí lepší izolaci. U dvoudílných oken lze rolety upevnit zvenčí. Uvnitř špaletových oken se vytvoří další mezera, která má podobnou funkci jako třetí sklo, navíc lze na roletu připevnit i lesklou fólii která bude odrážet tepelné záření.

Další možností je využití silikonového těsnění, které se místo vsazování do drážek lepí k rámu silikonovým tmelem – tato varianta je sice levnější, je však mnohem náchylnější případnému strhnutí a časem je třeba toto

nit pěnový polystyren, který má na jednu stranu dobré izolační vlastnosti a na druhou stranu při otevřených okenicích odráží do oken více světla.

### **Izolace garáže ovlivní teplotu ve vyšším patře**

Chlad v garáži může mít vliv i na další prostory v domě, především pak na místnosti, jež se nacházejí přímo nad garáží. Jejich podlaha bude značně chladná, což následně ovlivní teplotu v celé místnosti. Řešením sice může být instalace podlahového topení, ekonomicky přívětivější a zároveň jednodušší volbou se však jeví výběr kvalitnějších garážových vrat. Odolnost vrat vůči úniku tepla charakterizuje takzvaný součinitel prostupu tepla. Kromě této veličiny se při výběru vrat vyplatí brát ohled také na možnost přerušení tepelného mostu, jež zabraňuje větším únikům tepla, či případnou nutnost prosklení nebo osazení okny. Právě umístění těchto prvků tepelně-izolační vlastnosti garážových vrat spíše zhoršuje.

### **Příklady tepelných izolantů**

Nejlepšími tepelnými izolanty jsou plyny a kapaliny,





**HLINÍKOVÉ ZÁBRADLÍ**  
**ZASKLÍVÁNÍ LODŽIÍ**  
**BALKÓNŮ, ALTÁNŮ A TERAS**



[www.cabal.cz](http://www.cabal.cz)

info@cabal.cz  
tel.: 734 377 484, 548 127 513

- bezrámový systém AluVista, AluFlexi, OPTIMI kvadro  
- rámový zasklívací systém AluPlus, AluCombi

INZERCE

**Kam se vlečou a co to vlastně nesou?**

Jdeme do smíšených a listnatých lesů, do křovin a vysokých trav. Najdete nás i na okrajích cest, potoků, řek, v parcích a zahradách.

Obvyklá aktivita klíštět je od března do listopadu (vyloučená je jen při sněhu a celodenním mrazu).



Tato závažná onemocnění jsou přenášena klíšťaty. Obě onemocnění poškozují klouby a srdce, zasahují nervový systém a mohou vést k ochrnutí.

**Jak se ochránit proti přisátí**

a tím i proti nebezpečné lymské borelióze a klíšťové encefalitidě.

Než se vydáte do přírody použijte repelentní přípravky a vhodně se oblékněte.

Vhodné jsou dlouhé kalhoty, pevná a uzavřená obuv, ponožky natažené přes kotníky a v nich zastrčené kalhoty nebo natažené návleky, triko zastrčené do kalhot. Oděv by měl být světlý (klíště bude lépe vidět) a z hladkého materiálu (klíště po něm snadněji sklouzne).

Nelehejte si v přírodě do trávy a držte se pevných cest.

Po návratu domů si prohlédněte celé tělo. Prohlídku je vhodné oprakovat i další den.

Nejčastěji se klíště přisaje v podkolenních jamkách, v podpaží, v tříselech nebo za ušima. Často také v intimních partiích nebo u dětí ve vlasaté části hlavy.



**NEBEZPEČNÁ KLÍŠŤATA**



**Jak správně odstranit**



Místo, kde je přisáté klíště dezinfikujte jódovým či jiným dezinfekčním prostředkem.

Pomocí pinzety lehce s klíštětem pohybujte ze strany na stranu. Než se klíště uvolní, může to trvat i 3 minuty.

Místo po odstranění klíštěti znovu vydezinfikujte. Pokud se klíště přetrhlo, ponechte jeho zbytek v kůži a rovněž použijte dezinfekci.

Nakonec klíště zabalte do kousku papíru a spalte.

**Sledujte místo přisátí i svůj zdravotní stav**

Po dobu tří týdnů sledujte, zda se neobjeví nějaké příznaky závažného onemocnění po napadení klíštětem.

Blednutí postiženého místa kolem středu, jeho zvětšování nebo zarudnutí.  
Zvýšená teplota, únava, chřipkové příznaky.



Pokud se některý z příznaků objeví, navštivte svého lékaře a informujte ho, že jste měli klíště.

Tuto část letáku můžete odstříhnout a použít jako záložku do knihy.

**Očkování chrání před encefalitidou.**

Pro získání více informací o problematice klíšťat naskenujte QR kód nebo navštivte stránku [www.szu.cz](http://www.szu.cz)





keré rychleji než vedením přenášejí teplo prouděním. Z pevných látek jsou dobrými tepelnými izolanty především ty, které obsahují hodně plynu, např. minerální vlna (kamenná nebo skelná), peří, srst, papír, dále např. sklo, dřevo, polystyren, ap. Ve stavebnictví se kvůli lepší tepelné izolaci používají cihly s dutinami. Z látek neobsahující plyny jsou dobrými tepelnými izolanty například plasty (mezi které patří výše zmíněný polystyren, polyuretan ale také bakelit a řada dalších).

Tepelné izolanty se využívají všude tam, kde je třeba zabránit předávání tepla, k tomu dochází nejčastěji, když je třeba zabránit úniku tepla (zateplení domu, potrubí, atp.) anebo v případě, kdy je třeba zabránit ohřevu nějakého materiálu (dřevěná držadla kuchyňského nádobí).

Dalším příkladem je izolování zdí a budov. Izolace z minerální vlny nebo celulózy (ekologicky využitý sběrový papír, rozemletý a ošetřený boritými solemi, které zabrání hoření, plesnivění atd. snadno aplikovatelné foukáním) zadržují vzduch a zpomalují jeho proudění, čímž snižují tepelné ztráty. Jednoduše řečeno, izolace stěn, podkroví a podlah zabráňuje tepelným ztrátám v zimním období (a také nárůstu tepla v letním období). Protože dochází ke snížení spotřeby energie za vytápění, vede to k nižším účtům za vytápění, nižšímu opotřebení kotle, dochází ke snížení emisí CO<sub>2</sub> z elektrárny, snižuje se riziko globálního oteplování a klimatických změn.

### Důležité vlastnosti tepelných izolací

U tepelných izolací se vyplatí sledovat několik vlastností, zejména tepelný odpor a zvukovou neprůzvučnost. Čím vyšší je tepelný odpor, tím lepší. V projektu a tepelném auditu budovy je většinou specifikován minimální tepelný odpor, který musí konstrukce splnit. Doporučuje se raději odpor o vrstvu ještě zvětšit nebo zvolit materiál, aby byla vytvořena rezerva do budoucna (dnes jsou požadavky na minimální tepelný odpor například obvodových stěn nebo střech několikanásobně vyšší než před 20 lety).

Čím více tepelná izolace tlumí hluk, tím lépe. Je žádoucí maximálně utlumit hluk z okolí domu, jiných místností podkroví nebo třeba hluk od deště dopadajícího na střechu (to je zvláště důležité u plechových krytin). Jak tepelná izolace drží tvar se projeví hned při montáži. Jak se vkládá do připraveného roštu a jak je snadné dokonale a bez mezírek vyplnit daný prostor, aby nikde nevznikaly tepelné mosty. Důležité je ale i vlastnost dlouhodobého „držení tvaru“. Pokud jde o nekvalitní tepelnou izolaci, může se po několika letech „sesedat“,

a v původně dobře zaizolovaném prostoru se začnou projevovat tepelné mosty. Ty mohou způsobovat kondenzaci vodní páry v konstrukci. Vlhkost způsobí ještě horší izolační vlastnosti a problém se pak vyhorcuje a často může dospět až k poměrně finančně náročným opravám.

### Foukaná izolace

Foukaná izolace přináší řadu možností a výhod, jako je např. rychlá aplikace, skvělé izolační vlastnosti, vysoká životnost a odolnost vůči škůdcům nebo vlhkosti. Foukaná izolace je vhodná do starých domů, novostaveb,



bytů, pasivních domů i zemědělských objektů.

Název „foukaná izolace“ pochází z principu její aplikace - izolace se vloží do přístroje, který ji vyfouká až na požadované místo. Tento způsob zateplení má řadu výhod. Je velmi účinný pro zateplení krovů, příček, střeš, stropů, dutin a mnoho dalších. Pomocí foukané izolace dosáhnete nižších nákladů na energie, a to až o třetinu, vyloučíte výskyt tepelných mostů a tím získáte celoroční tepelný komfort. Její velkou výhodou je jednoduchá aplikace. K místu, které chcete izolovat, nemusíte složitě nosit nekonečné množství balíků izolace, vše se na místo aplikuje trubicí. Technologie foukané izolace zajistí zateplení i na velmi těžko dostupných místech. Nemusí se rozebírat podlahy či konstrukce budovy, pouze stačí vytvořit prostor do dutiny, která se bude izolovat a tímto otvorem se izolace nafouká. Další výhodou je také cena foukané izolace. Záleží však na konstrukci a na objemu izolovaných prostor. Foukaná izolace je tvarově a objemově stálá, nedeformuje se a neztrácí účinnost, je nenasákavá a velmi odolná vůči plísním a různým škůdcům.

Text: Eva Houserová,  
foto: Shutterstock.com



Vyberte si  
nové dveře u nás.



## Dveře

**PORTA**  
DOORS

# 50% SLEVA

při koupi v setu s obložkovou zárubní

- Klatovy, Luby 165
- Plzeň, K Jezu 586/1
- České Budějovice,  
Novohradská 1603
- Pardubice, Fáblovka 553
- Sušice, Pražská 57
- Liberec, Letná 618/32
- Praha - Hloubětín, Kolbenova 29
- Kladno, Ke Stadionu 2217
- Brno - Židenice,  
roh ulic Líšeňská / Viniční
- České Budějovice, Milady Horákové 1437







# ABY VÁS ZIMA NEPŘEKVAPILA

Příroda se ukládá k spánku, ale než na pár měsíců usne, čeká nás na zahradě spousta práce.  
Jedině tak jí zajistíme klidné spaní, které jí dodá energii na další sezónu.





Taky se vám už s nadcházejícím podzimem moc nechce ven? Teploty klesají, energie ubývá, brzy se stmívá a počasí jako na houpačce. Přemozte se. Jinak by některé

třeba je pravidelně zalévat. Před mrazíky je ochráníte například obalením netkanou textilií. Některé stromky potřebují oporu. Ta musí být dostatečně pevná, aby se v zimě nevyvrátila pod tíhou sněhu.



Dřeviny také potřebují prořezat. Nic radikálního, to si nechte až po zimě. Nyní se snažte udržovat koruny v kompaktním tvaru, zastříhnete přebytečné větve a stromy tímto způsobem osvěžte. Co je nemocné, odumřelé, suché, to odstraňte. Sloupovité jehličnany svažte, aby se nepoškodily sněhem. Ještě v listopadu je vhodný čas pokácet staré či nemocné dřeviny. Nezapomeňte z ovocných stromů sesbírat veškeré plody, aby v korunách nehnily.

rostliny nemusely přežít do jara. Co je potřeba zajistit? Vše byste měli ideálně zvládnout do konce listopadu, co prvních mrazů. Tak hurá na zahradu.

### Trávník

Je to takový příjemný zahradní koberec. Tak bychom se o něj měli starat s podobnou péčí. Jestli jste celou sezónu pobíhali se sekačkou a už jste ji s úlevou uklidili, pak ji ještě raději vytáhněte. Poslední sekání byste však měli stihnout do konce října. Trávník zkraťte cca na 5 cm. Důležité je ho důkladně provzdušnit. Vertikutaci tedy provádějte nejen na jaře, ale i před zimou. Trávník zbavte všech nečistot, popadaného listí, větviček a dobře ho ostrými hráběmi pohrabte. Dbejte na to, aby v něm nezůstalo nic, co tam nepatří. Kdyby v něm prohnulo listí, dostala by se do něj plíseň a různí paraziti. Hrabat byste měli průběžně i po celý listopad. Zkrátka dokud padá listí. Také ho vyplete. A to, co je vhodné dát na kompost (větvičky, listí), to kompostujte. Vyzrálým kompostem pak můžete trávník ještě pohnojit. Všechno se snažte stihnout do mrazů. Pak už byste na něj neměli šlapat.

Je to pýcha zahrady, měla by být výstavní. Tak nedopusťte, aby ji zničila zima. Průběžně vytrhávejte plevel a vše, co tam nemá být, odstraňujte napadané listí. Skalničky jsou citlivé, ubližuje jim hlavně mráz. Naopak sněhová pokrývka je chrání, a tak se jim překvapivě možná lépe bude zimovat na horách. Skalku zakryjte chvojím (vhodný je třeba smrk). Nedoporučuje se listí, protože pod ním může vzniknout hniloba, listí bývá

### Skalka



### Stromy a keře

Rádi byste svou zahradu obohatili o nové dřeviny? Na podzim můžete vysadit ovocné stromy, keře, živé ploty i další okrasné dřeviny. Mějte na paměti, že je po-

mokré a může rostliny udusit. Protože skalničkám moc nesvědčí vlhko, můžete skalku ochránit třeba jednoduchou skleněnou stříškou.



Přívěsy Lider, Martz, Tomplan, Zaslav, Faro, Pongratz, Unikol, Eduard, Hapert



Tiny House, kempovací přívěsy, karavany, multi skříňové přívěsy!



Nově: belgické přívěsy Eduard a holandské Hapert! solidnost, nespočet modifikací, záruka na rám až 10 let!



Klouby, kolečka, pneu, světla, boxy, panty, uzávěry, brzdy, klíny, kabeláže, kotvící technika, plachty, sítě.



8 vlastních prodejen v ČR



Přes 100 typů přívěsů  
Vybráme to nejlepší  
Záruka  
Ty nejlepší ceny  
Poradenství  
Specializace

volejte přívěsy: 732 427 965  
volejte náhradní díly: 773 881 594

[info@provleky.cz](mailto:info@provleky.cz)  
[www.provleky.cz](http://www.provleky.cz)

INZERCE



NEJLEVNĚJŠÍ  
POLYKARBONÁT



Antracitová  
NOVINKA na českém trhu

Široký výběr polykarbonátových desek  
a nadstandardní rozměry.

- ✓ Klasické čiré, oblíbené medové, bronzové i antracit.
- ✓ Řežeme na míru!
- ✓ Trapézové i vlnité desky – hladké nebo s krupičkou.
- ✓ Stříšky nade dveře a okapové systémy. Již nemokněte.
- ✓ Výhodné ceny polykarbonátových skleníků.

Možnost osobního odběru ZDARMA

Kontakt:

+420 737 303 451  
[info@nejlevnejsipolykarbonat.cz](mailto:info@nejlevnejsipolykarbonat.cz)

[www.nejlevnejsipolykarbonat.cz](http://www.nejlevnejsipolykarbonat.cz)



## Květiny

Květinové záhony potřebují opečovat. Odkvetlé trvalky ostříhejte, záhonky zbavte plevele a prokypřete. Pokud je teplo a slunečno, můžete ještě stihnout vysadit trvalky. Nezapomeňte je ale zalévat. Květiny před mrazem ochráníte cca pěticentimetrovou vrstvou suchého listí nebo mulčovací kůry. Jestli jste ještě neuklidili balkonovky, tak je nejvyšší čas je přemístit dovnitř.

## Jezírko

Dělalo nám radost v létě, může nám ji dělat i v zimě. Není nutné ho každý rok vypouštět. Ale jednou za dva až tři roky byste si tu práci dát měli. Máte-li jezírko mělké, vytahejte z něj lekníny a teplomilné vodní rostliny. Uložte je do nádob s vodou a nechte je přezimovat ve světlé, chladnější místnosti. Suché rostliny na břehu ostříhejte. Ryby v jezírku můžete ponechat, pokud je hlubší než metr. Hladinu pravidelně čistěte od napadeného listí, větviček atd. Můžete ho ochránit před znečištěním natažením sítě.

## Růže

Jsou ozdobou zahrady. A aby tyto královny květin mohly dostát svému kralování, důkladně je před zimou prohlédněte, zda je nenapadli škůdci. Můžete je postříkat. Řezat by se měly na jaře, ale nyní lze alespoň zkrátit nové šlahouny. Přihrňte k nim zeminu, abyste je ochránili před mrazem. Skvěle vám k tomu poslouží také kompost. Korunku pak ochrání netkaná textilie.

## Užitkové záhony

Sklízejte kořenovou zeleninu a uskladněte ji v bedýnkách s pískem. Venku může zůstat například růžičková kapusta, jen dejte pozor, aby na ní nezůstávaly zažloutlé listy. Záhonky důkladně zryjte. Na jaře vám to ušetří práci i hnojivo.

## Voda

Jestliže máte na zahradě automatické zavlažování, nezapomeňte odpojit zdroj vody a ze všech částí dostat vodu. Odmontujte také klasické hadice a dobře je uschovejte. Vodu vylijte i ze sudů a nádrží.

## Nářadí

V sezóně dostalo zabrat, a tak ho pořádně ošetřete. V první řadě se zaměřte na sekačku nebo křovinořez. Nejprve ho zbavte zbytků trávy. Dejte si tu práci a opravdu to udělejte důkladně, protože jinak by vám na sekačce zaschla a na jaře byste se jen rozčilovali, že ji nemůžete dostat dolů. Ze sekačky také vypusťte benzín. Šrouby potřete olejem a sekačku nechte spát třeba v garáži. Měla by být v suchém a pokud možno neprašném prostředí. Můžete ji i zakrýt, aby se do ní nedostal prach.

Náčiní, jako jsou rýče, hrábě, motyky apod. vyčistěte, i to můžete ochránit olejem, a zavěste na stěnu. Skvělým řešením je zahradní domek. Ale můžete využít i garáž nebo kůlnu.

## Kompost

I v zimě můžete kompostovat. Potřebujete k tomu kvalitní kompostér, správný postup, a tak se nemusíte bát ani mrazíků. Aby se v něm líbilo žížalám a různým dalším kvalitním organismům, musíte mu zajistit teplo. To znamená stále, i v zimě, mu dodávat dostatek kvalitního bioodpadu.

Jak mu zajistit pravidelný příjem, když v zimních měsících není tráva, listí ani větvičky? Můžete si je na podzim předpřipavit a uskladnit na jiném místě. Postupně je průběžně vkládejte do kompostéru. Přidejte zbytky jídla, prokládejte kartonem, listím atd. Měli byste stále střídat vrstvy suchého materiálu a kuchyňského bioodpadu. Vhodné jsou zbytky ovoce a zeleniny, kávová



sedlina, sáčky od čaje, vaječné skořápky, popel ze dřeva... Pokud je kolem kompostéru vrstva sněhu, nechte ji tam, protože kompost chrání před mrazem.

Text: Michala Jendruchová,  
foto: Shutterstock.com





 **LIMES**®

*Tradiční český výrobce skleníků*

- Naše výrobky prochází **pěčlivou výstupní kontrolou**
- Prodloužená smluvní **záruka na konstrukci 10 let**
- Garantujeme **dlouhou životnost** našich výrobků
- Patříme mezi **největší výrobce skleníků v ČR**
- Česká tradice **od roku 1991**
- Vyrábíme skleníky, pařeniště, kompostéry, vysoké záhony a mnoho dalších výrobků, které oceníte na své zahrádce



 **LIMES**®

**Limes Litomyšl s.r.o.**  
Němčice 160  
56118 Němčice  
[www.limes.cz](http://www.limes.cz)  
e-mail: [limes@limes.cz](mailto:limes@limes.cz)  
tel.: +420 605 076 556



Navštivte náš internetový obchod – [www.limes.cz](http://www.limes.cz)



ENERGIE ZDRAŽUJÍ, POŘÍDETE SI NOVÁ IZOLAČNÍ OKNA CO NEJDŘÍVE  
DŘEVĚNÁ OKNA HON – TO NEJLEPŠÍ PRO VAŠE BYDLENÍ



Dřevěná okna a dveře

Dřevohliníková okna

Posuvné dveře

Vchodové dveře



**HO**<sup>®</sup>  
**N** Dřevěná  
okna a dveře

[www.hon-okna.cz](http://www.hon-okna.cz)

HON - okna, dveře, s.r.o.  
tel. 553 793 424  
e-mail: hon@okna-dvere.cz

# Rodinné domy

Dřevostavby

Zděné stavby

na klíč

Prostějov



**NEAT HOUSES** s.r.o.

Zasíláme info-katalog  
zdarma!

Zašlete SMS na 735 175 352  
ve tvaru: NH JMÉNO,  
ADRESA, PSČ



NH 51



NH 60 +

Komín ZDARMA při výstavbě RD v hodnotě  
52 000,-Kč. Platí pro prvních 10 zájemců!

[www.neathouses.eu](http://www.neathouses.eu)

TEL: 605 997 060  
730 117 660



# Střešní betonová krytina



Benders - Váš profesionál na střechu



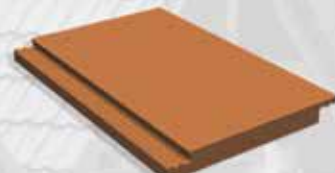
MECKLENBURGER



PALEMA



EXKLUSIV



CARISMA



[www.benders.cz](http://www.benders.cz)



BARVY  
**san marco**

Váš interiér  
**Váš styl**

[www.barvy-sanmarco.cz](http://www.barvy-sanmarco.cz)

# PŘEDPLATNÉ <sup>MOJE</sup> bydlení

## OBJEDNÁVKOVÝ KUPÓN

JMÉNO A PŘÍJMENÍ: .....

ULICE: .....

MĚSTO A PSČ: .....

E-MAIL: ..... TELEFON: .....

VZDĚLÁNÍ: ..... VĚK: .....

**ZPŮSOB PLATBY:** složenkou typu A (k vyzvednutí na každé poště)  
bankovním převodem (na číslo účtu 2493861309/0800)

Objednávku a případně vyplněnou složenku zašlete na adresu: **IN publishing group s.r.o.**, Boleslavská 139, 250 01 Stará Boleslav, platbu proveďte na účet: 2493861309/0800. Časopis je možné si objednat i elektronickou cestou na [www.moje-bydleni.com](http://www.moje-bydleni.com)  
V případě dotazů pište na e-mail: [info@inpg.cz](mailto:info@inpg.cz)



Ano, objednávám roční předplatné titulu **Moje bydlení** za 299 Kč.

### PROČ SE ROZHODNOUT PRO PŘEDPLATNÉ?

Držíte v ruce aktuální vydání časopisu Moje bydlení. Možná se právě teď rozhodujete, zda ho nadále shánět po distribučních místech, nebo si ho zajistit prostřednictvím předplatného

### PROČ VOLIT PŘEDPLATNÉ?

1. Budete mít jistotu, že získáte všechna následující čísla časopisu.
2. Za časopis ve stejné kvalitě a rozsahu jako jsou jiná periodika určená lidem zájímavým se o bydlení zaplatíte víc než o polovinu méně.
3. Budete-li patřit mezi 50 vylosovaných předplatitelů, můžete se těšit na krásný dárek.

## Z PŘÍŠTÍHO VYDÁNÍ

### MODERNÍ OBÝVÁK PRO CELOU RODINU



### LOŽNICE JAKO Z POHÁDKY





# Vysněné bydlení? **NE, POKUD JE V NĚM ZIMA**



## **Mějte doma příjemně teplo** Zateplete dům kamennou vlnou ROCKWOOL

Izolace z kamenné vlny ROCKWOOL šetří náklady na vytápění a klimatizaci. Jsou odolné, trvanlivé, nehořlavé a v konstrukcích skvěle drží. Udrží optimální teplotu a výborně pohlcují hluk.

Postarejte se o to, aby se vám doma dobře bydlelo. Vyberte si z širokého sortimentu izolací pro zateplení fasád, střeš, podlah a stropů, příček a podhledů.



[www.rockwool.cz](http://www.rockwool.cz)

# Kouzelné Vánoce

Pravé kouzlo Vánoc spočívá v té pravé atmosféře klidu a pohody.

Vyzdobte si svůj domov našimi stylovými dekoracemi, naplňte jej nádhernými vůněmi, zapalte svíčky a užijte si letošní Vánoce, jako nikdy předtím!



## Svicky.cz

1. Vonná svíčka Yankee Candle Snow Globe Wonderland Classic Velký 623g
2. Millefiori Natural Cocoa Blanc & Woods aroma difuzér 250 ml
3. Kónická svíčka krémová, Emocio 22x240mm
4. Svícen kov 255 mm
5. Válec 60x120mm Věvec s bobulemi, s nápisem, bez nápisu, bílá svíčka
6. Bolsius Rustic Silhouette Válec 68x190mm Eucalyptus Green svíčka
7. Bolsius Rustic Sunset Válec 68x130mm Sandy Grey + Gold svíčka
8. Závěs kov 65x105mm Zvonek Vánoční
9. Bolsius Rustic Silhouette Válec 68x80mm Eucalyptus Green svíčka
10. Rýhovaný Válec 65x140mm Metal mat tmavě zelená svíčka
11. Svícen kov 255mm na kónickou svíčku, černá
12. Kónická svíčka krémová, Emocio 22x240mm
13. Hrnec keramika 380ml CHRISTMAS TRIFLES v krabičce, barevný
14. Strom s listy, Válec 75x140mm metal mat
15. Závěs dřevo 102x105mm srdce, přírodní s glitrem
16. Emocio Sklo 72x78 mm v dárkové krabičce Mulled Wine, vonná svíčka
- 17.



svicky.cz

Nejkrásnější svíčky, bytové vůně a dekorace na jednom místě.

[www.svicky.cz](http://www.svicky.cz)