

MOJE bydlení

Září 2022

www.moje-bydleni.com

POSLEDNÍ TRENDY
V BYDLENÍ

PŘÍRODNÍ MATERIÁLY V INTERIÉRU



**NAVŠTIVTE NÁS V PRAZE
NA VELETRHU FOR ARCH
VE DNECH 20.-24.9.2022**

HLINÍKOVÉ STŘEŠNÍ A FASÁDNÍ SYSTÉMY ELEGANTNÍ A PŘESTO SILNÉ

Přijďte se přesvědčit o kvalitě našich produktů na PVA Letňany, kde nás najdete v hale 2B u stánku číslo 09. O vstupenku zdarma si můžete zažádat na webu cz.prefa.com, nebo využijte QR kód, který Vás nasměruje přímo na tuto stránku.



Na setkání se všemi se těší celý PREFA tým

WWW.PREFA.COM

Editorial

Milé čtenářky, milí čtenáři, napadlo vás už, co asi tak odpovíte, až se podzim zeptá, co jste dělali v létě? Doufám, že vaše odpověď nebude stejná jako u mě, kdy musím smutně zkonstatovat, že mé samozavlažovací květináče sice na jaře zářily množstvím květů, ovšem letní vedra se na nich trochu podepsala a ani samozavlažování to příliš nezachránilo? Trávník, nejen že nezhoustl, ale náš milovaný pejsek v něm vyryl takové díry, že vlastně skoro není, co sekat... Okurky nakonec vzdaly svůj boj z vedrem a namísto růstu se na plotě uvařily. Fazole sice rozzářily plot, ale asi už nedozrají a ze slunečnic vyrostla jen jedna... Prostě můj zahradnický rok v této sezóně není dvakrát úspěšný. Musím jen doufat, že než babí léto přejde v podzim, podaří se mi ještě něco zachránit a svoji zahrádku trochu přiblížit plánovaným velkolepým změnám. Aby mi šla ta práce lépe od ruky, samozřejmě si vezmu k ruce náš časopis.

V tomto čísle si povíme, jak zrestartovat celý interiér. Čím

zařídít designový interiér a jakému vybavení v ložnici dát přednost. Nezapomeneme ani na rekonstrukce, pro které je teď stále ještě vhodná doba a na zabezpečení, pro které je doba vhodná vždycky. Samozřejmě nesmíme opomenout ani zahradu, na které ještě jistě strávíme pár teplých chvil.

Tak jako v každém čísle se budeme snažit ukázat vám i nějaké novinky, které firmy připravují na letošní podzim a které pro vás jistě budou inspirací při zařizování interiéru, či exteriéru. Možná budete překvapeni, z čeho si lze vybírat a jaké designové vychytávky jsou k dispozici. Dnes už není jediným kritériem funkčnost, ale jde i o to, aby spotřebiče, svítidla, ale i nádoby na terasu či venkovní osvětlení korespondovaly s ostatním zařízením a vhodně doplňovaly interiér a exteriér.

Tak hezké počtení a těšíme se na vás na podzimních veletrzích.

Iva Nováková,
šéfredaktorka



Iva Nováková

Obsah

- 6 Poslední trendy v bydlení
- 16 Přírodní materiály v interiéru
- 22 Designové zařízení domova
- 30 Ergonomie kuchyně
- 36 Domov ve stylu high-tech
- 44 Ložnicové tápání: vyspat se dorůžova
- 54 Aby se nám dobře dýchalo: rekuperace od A do Z
- 60 Bydlíme v novém
- 70 Bydlení na terase
- 78 Stavíme a rekonstruujeme, jak vybírat stavební materiál
- 86 Střecha je základ
- 92 Chata nebo chalupa
- 98 Podzim na zahradě
- 106 Babí léto na zahradě



Moje bydlení

Vydává IN publishing group s.r.o.

- Šéfredaktorka: Mgr. Iva Nováková
- Foto: Shutterstock.com, archiv firem
- Grafické zpracování: Jaroslav Novák
- Obchodní oddělení: Eva Kouřilová,

- Mezinárodní standardní číslo ISSN: ISSN 2571-2381

• Doručovací adresa: IN publishing group s.r.o., Boleslavská 1588,
250 01 Stará Boleslav

• Obchodní oddělení tel.: 775 776 690
mail: inzerce@inpg.cz

• Předplatné tel.: 774 584 179

• e-mail: info@inpg.cz

• Registrační číslo: MK ČR E 20456

• Za obsah inzerce odpovídá inzerent

• Titulní foto: Shutterstock.com

VODACZ

Carbon neutral 

20 years

Vyřešíme problémy s akumulací, čištěním
a úpravou vody u Vás doma!

**Zadržování
dešťové vody**

Domovní čistírny

Čerpadla

Filtry



Šachty

Domácí vodárny

Septiky

Vsakování

POSLEDNÍ TRENDY V BYDLENÍ

PROHLÉDNĚTE SI INTERIÉROVÉ VYCHYTÁVKY PRO POHODLNÝ ŽIVOT



I když se rádi obklopujete moderními věcmi, vždy byste se měli řídit jednoduchým pravidlem: nové interiérové prvky vybírejte tak, abyste se doma cítili pohodlně a dobře. Bytové katalogy i designové obchody překypují novinkami, s nimiž váš interiér bude moderní, stylový i praktický. Protože udržet krok s trendy není snadné, vybrali jsme pro vás vychytávky, s nimiž se váš dům nebo byt povznese.





Bydlení se stále více stává výrazem nás samotných. Už nám nejde jen o to, aby naše kuchyně získala novou kuchyňskou linku, na níž uvaříme večeři. Měla by s námi splynout, začlenit se do chodu rodiny, vyjadřovat náš životní styl. I proto vznikají celé koncepty zabývající se bydlením.

Hitem poslední doby je například koncept Modern Elegance, který je popisovaný jako vyzývavý, ale zároveň elegantní styl. Spolu s ním do domovů pronikají obkladové kameny a tapety s motivy dřeva nebo kamene. Hlavními barvami jsou krémová, bílá, šedá a béžová. Jemné barvy mají podtrhnout vkus. Světlé prostředí vytváří hřejivý nádech a pocit luxusu.

Pokud jsou pro vás takové barvy příliš mdlé a depresivní, možná vás osloví koncept Sunny Place, jenž do interiéru vnáší světlo, květinové vzory nebo dřevěné prvky, lehce připomíná venkovský styl, ale je elegantnější než dříve populární rustikální koncept. Zjemňují ho svíčky, sametové nebo saténové polštáře. A samozřejmě je důležité světlo. Vítané jsou zlatavé odstíny odrážející sluneční paprsky. V zimě potom hodně svíček a světýlek.

V době, kdy se znovu vracíme ke kořenům, k opravdovému a přirozenému, vede i koncept Planet Home. Je mladistvý a povznášející. Důležité jsou opravdové materiály, například len, korek nebo dřevo. Interiéřům většinou dominují zelené rostliny s velkými listy, jež kontrastují s dřevěnou podlahou. Chybu neuděláte s různými odstíny zelené, například mátovou nebo

olivovou. Na neutrální plochy se používá světle nebo tmavě šedá barva.

Každý z těchto stylů vnáší do interiéru své vychytávky. Ať už jsou to nápadité doplňky, netradiční barvy nebo velmi praktické neviditelné otevírání skříněk, případně chytré šuplíky, které vám pomohou udržet pořádek. Ke všem se postupně dostaneme.

Stylové posezení

Alfou a omegou každého obývacího pokoje, ať už je malý nebo velký, je sedací souprava. Zatímco jednou jsou populární hrany, podruhé ustupují. Mění se také materiály a barvy. Letošní rok je kompromisem mnoha trendů, a tak se dá říct, že s žádnou sedací soupravou neuděláte chybu. Pravda, přece jen více jsou moderní zaoblené nebo lehce zkosené hrany. Interiéru také stále vládne minimalismus a praktičnost. Proto sedačka nesmí být jen hezké, ale také pohodlná.

Protože retro rozhodně nekončí, naopak se pořád dokola vrací (aktuálně jsou hitem padesátá a sedmdesátá léta inspirovaná západním designem této doby), můžete si dovolit sáhnout například po ušáku jako vyšitém ze starých anglických domů. Pokud vás srdce táhne do první republiky, klidně si pořídte křeslo připomínající dobu Adiny Mandlové nebo křeslo inspirovaném zlatými šedesátými.

Rozhodně se nebojte barev. Sedačky si ji zaslouží. Mátoivá interiér omladí, kouřově růžová, která je posledním

Povrchy Duradecor – spojení elegance a odolnosti

Vkusné, kvalitní a odolné dveře jsou jedním z prvků, které podtrhnou celkový vzhled interiéru a pomáhají dotvářet příjemnou atmosféru v bytech, rodinných domech a stejně tak v objektech, jako jsou školy, úřady nebo zdravotnická zařízení.

Široký sortiment interiérových dveří naleznou zákazníci také v nabídce společnosti Hörmann, která je jejich tradičním, a v Evropě velmi významným výrobcem. Tyto dveře se vyrábějí v závodě v německém Gütersloh, který získala společnost Hörmann v roce 2013 a který prošel v následujících letech rozsáhlou rekonstrukcí a modernizací.

Vydrží náraz i poškrábání

Interiérové dveře se vyrábějí z masivního dřeva, dřevěných materiálů, MDF komponentů a dřevotřísky. Jejich povrch je z atraktivního a odolného povrchu Duradecor, který je k dispozici v mnoha variantách. Mezi zákazníky se těší velké oblibě například varianta Duradecor ořech nebo šedý dub a nabídka povrchů se stále rozšiřuje.

Povrch Duradecor je ideální do domácností s malými dětmi a neposednými zvířecími mazlíčky. Trvale krásný vzhled dveří zaručuje několik faktorů. Především je velmi odolný proti nárazu, ve srovnání s běžnými CLP povrchy je tato veličina až o polovinu vyšší. Vydrží také nějaký ten škrábanec, jeho barva nepodléhá vlivu slunečních paprsků a materiál se teplem nedeformuje. Výborně, a hlavně jednoduše se udržuje. Výjimečnost povrchu Duradecor spočívá ve výrobním postupu. Dekor je napuštěný melaminovou pryskyřicí, nosná vrstva a krycí deska se lisují v jednom pracovním cyklu za vysokého tlaku a vysoké teploty.

Vybere si každý

Zákazníci si u značky Hörmann mohou vybrat podle svých představ, k dispozici je velké množství prosklení, kování i dalších motivů, samozřejmostí jsou úpravy podle konkrétních požadavků. Interiérové dveře Hörmann jsou opatřeny zámky od vyhlášené německé značky Schulte Schlagbaum, vše doplňují kliky rovněž německého výrobce HAFI.

O širší nabídky se mohou zájemci přesvědčit v podnikové prodejně společnosti Hörmann v sídle firmy ve Středoklukách, velmi dobře funguje také stále se rozrůstající síť autorizovaných prodejců po celé republice. Další informace, kontakty a tipy naleznete na www.hormann.cz.



Dřevěné dveře v kvalitním provedení



- Base Line – nadčasově elegantní



- DesignLine Concepto – optimální volba pro interiér v moderním stylu



- ClassicLine – pro příznivce klasiky a elegance



Made in Germany

HÖRMANN
Dveřní a vratové systémy



hitem, váš obývací prozáří, kraluje také modrá ve všech svých podobách. A samozřejmě i vzory – pruhy, puntíky nebo květy. Vždy se ale zamyslete, zda se vám sedačka po roce nebo po dvou neomrzí. Vhodnější je dát přednost nadčasovým kusům s odolným materiálem a pevnou konstrukcí.

Detaily jsou už na vás. Jestli jste fanoušek hudby, můžete mít křeslo s vlastním reproduktorem, pokud milujete kávu a nechcete se na ni natahovat na konferenční stolek, možná oceníte křeslo s držákem na kávu. Relax vám zase dopřejí polohovatelná křesla s podpěrkami paží i nohou.

Od podlahy

Nová podlaha jednoznačně povznesou každý interiér, ať už je to malý byt nebo velký rodinný dům. Na předních příčkách se už po staletí drží dřevěné podlahy. Dubová prkna jsou klasikou, která nezklame, ale současní truhláři a podlaháři toho umí mnohem víc. Pokud se smíříte s vyšší cenou a náročnější údržbou, nemůžete s dřevěnou podlahou udělat chybu. Do českých domácností pronikají i exotické dřeviny nebo netradiční úpravy prken, vyniknout se nechává zejména přirozená struktura dřeva. Interiéry teď nosí hlavně světlé podlahy.

Trendy v bydlení zvou do bytů znovu korek. Tento příjemný přírodní materiál dobře izoluje hluk i teplo, a navíc odpuzuje prach, takže ho uvítají i alergici. Výborně se s ním pracuje a je voděodolný. Moderní úpravy, například speciální laky nebo polyuretanové pasty, zvyšují odolnost korku i jeho životnost.

Zapomenout nesmíme ani na linoleum, které prodě-

lalo velký comeback. Neplette si ho ale s levným PVC. Linoleum je přírodní krytina, vyrábí se z juty, ze směsi lněného oleje, korku, dřevité mouky, vápence a pryskyřice. Dobře izoluje teplo, prodává se v různých dekorech a snadno se udržuje. Právě prostřednictvím linolea můžete podlahu propůjčit žádaný módní odstín, například světle šedý.

Zrcadla a světla

Asi nikoho nemohou dlouhodobě bavit tmavé a ponuré interiéry. Hlavním trendem současné doby je světlé. Osvětlují se i místa, na něž se předtím zapomínalo. A právě tady slaví velký úspěch různé vychytávky a moderní technologie. Příkladem jsou LED pásy, diody a bodovky. Ty se objevují nad kuchyňskými linkami, osvětlují pracovní plochy, tlumeně vyznačují cestu chodbou nebo po schodech, vytváří intimní atmosféru v ložnicích nebo v obývacích pokojích. Instalovat se dají velmi snadno, například lepením nebo montáží do podhledů. Ani toto moderní osvětlení ale z interiérů nevytlačuje klasické lustry a lampy. Ať už dáte přednost naoko industriální chladnosti kovových stínidel nebo nestárnoucímu křišťálu, nemůžete sáhnout vedle. Kromě centrálního svítidla nezapomeňte také na lampu u čtecího křesla a pracovního stolu. Pokud máte rádi správnou atmosféru, oceníte lampy, jež umožňují nastavit různou intenzitu světla.

Osvětlení je důležité hlavně tam, kde jsou malá okna, respektive kde stíní protějščí budovy nebo stromy a také v malých interiérech. Světlé barvy a světlo je totiž opticky zvětší. Dobrou službu v tomto ohledu prokážou



VICTORIA
DESIGN

ELEKTRICKÉ LITINOVÉ RADIÁTORY

Teplota domova díky stylovým litinovým radiátorům
bez plynu a ústředního topení



BEZ PLYNU



BEZ ROZVODŮ
ÚSTŘEDNÍHO
TOPENÍ



PODPORUJÍ
LIDSKÁ PRÁVA



I bez ústředního topení a plynu si můžete
užívat krásu litinových radiátorů.*
Stačí vybrat design, barvu a velikost.

*Dodány naplněné, otestované a připravené k připevnění
na zeď a zapojení do zásuvky s pojistkou.

kde na detailech záleží.

také zrcadla. Ta rovněž zvětší prostor a zároveň mohou posloužit jako důmyslné úložné prostory – například za velké stojací zrcadlo můžete schovat žehlicí prkno. Některá zrcadla mohou mít i malé zásuvky nebo věšáky na kabáty.

Nepřekvapí proto, že nejen zrcadla, ale i různá barevná skla jsou posledním hitem v bydlení, který představil poslední milánský svátek interiérů. Návrháři si prostě rádi hrají, a tak vědomě zapojují do nových designů hru světla a barev, nábytek dostává zrcadla a sklíčka, což interiér provzdušňuje.

Úložné prostory

Kamenem úrazu každého interiéru se mohou stát úložné prostory. Pokud je ale vychytáte, bude to na vašem bydlení velmi znát. Zvláště v malém bytě se počítá každý centimetr. A proto vám mohou pomoci i takové detaily, jako jsou skříňky bez madel.

V menších prostorách může snadno vzniknout dojem nepořádku, proto platí: schovejte, co můžete. Ideální je nábytek s plnými dvířky, ta mohou být i zrcadlová, ovšem neprůhledná, aby se za nimi nevršilo, co má být zraku skryto. Vystavené suvenýry z dovolených jsou spíše minulostí, pokud jste ale na své drobnosti pyšní a chcete je ukázat světu, zvolte pro ně jednu skříňku a úhledně je naaranžujte.

Když úložnými prostory zařizujete malý byt, zvolte spíše světlý nábytek: krémový, bílý, světle šedý nebo ze světlého dřeva. Tento základ mnohem lépe doplníte barvami, například výraznými polštáři, závěsy, koberečky nebo designovou vázou.

A potom jsou tady ještě neviditelné vychytávky, které vám pomohou prostor opticky zjemnit, schovat, co nemá být viděno. Základem je nábytek bez úchytek. Hladké provedení skříní a kontejnerů, jimž chybí úchytky, je moderní a praktické – takový nábytek se snadněji udržuje. Jak ho ale otevřete? Je to velmi snadné. Dvířka lze otevřít buď manuálně nebo pomocí elektrického pohonu. Prodává se také nábytek s úchytkovým profilem, jenž má tvar písmene U, který se zasazuje do bočnice skříňky, v níž je už připravený prostor. Profil je hlubší než korpus, takže ho snadněji uchopíte prsty.

Další vychytávkou v oblasti úložných prostorů jsou skryté nebo také chytré zásuvky, které jsou zvláště v poslední době velmi žádané. Jestli jste o nich ještě neslyšeli nebo neměli možnost si je vyzkoušet v obchodě či u známých, představte si je následovně. Jde o systém, kdy zásuvka tvoří celou čelní plochu skříňky. Když skříňku otevřete, vidíte další vnitřní zásuvku. Pokud něco hledáte nebo přemísťujete, můžete mít otevřené obě zásuvky najednou, což je pohodlné a praktické.

Protože už jsou dávno pryč doby, kdy středobodem obývacího pokoje byly velké obrazovky, výrobci nábytku přišli s důmyslným řešením: když se na obrazovku nedíváte, můžete ji schovat. Existují speciální komody nebo televizní stolky, do nichž obrazovka prostě zajede, když ji nechcete sledovat. Vše je automatické, ovlá-



dání je zpravidla dálkové. Až zase budete chtít televizi sledovat, stisknutím jednoho tlačítka ji vyzvete, aby se znovu objevila.

Interiérové dveře vybírejte s rozvahou

Důležitým prvkem interiéru jsou i dveře. Jak ale vybrat ty nevhodnější?

Většina předních výrobců nabízí interiérové dveře s dřevěnou dýhou, lakované nebo s CLP povrchem. Přírodní dýha dobře vypadá a nabízí velký prostor pro barevné i cenové variace. Lak působí velmi elegantně a je vhodný do skutečně moderních interiérů, ale musíte počítat s trochu vyšší pořizovací cenou. Laminátové povrchy CLP jsou vhodnější do kanceláří nebo tam, kde hrozí větší zátěž, takže v domácím prostředí je využijete například u šaten nebo komor, kam se často chodí a kam se ukládají větší předměty s ostrými hranami. Odolnost dveří lze ještě vylepšit, třeba hranami odolnými proti nárazu.

Pokud sdílíte domácnost s dětmi a čtyřnohými mazlíčky, a přesto toužíte po dveřích s dřevěnou dýhou, jejich odolnost zvýší povrch Duradecor. Jeho jemná struktura dodává dveřím zajímavý plastický vzhled a odolná povrchová úprava se dobře a jednoduše udržuje v čistotě.

Dokonalost tkví v detailu

Nepodceňujte výběr klik, zámků a zárubní. Moderní vzhled dveří podtrhnou kliky líčující s plochou, které jsou zapuštěné do dveřního křídla, eleganci zase dodá kování bez klíčové rozety. Celkový dojem pak završí

VYTÁPĚNÍ ELEKTŘINOU JE NYNÍ LEVNĚJŠÍ NEŽ KDYKOLIV PŘEDTÍM!

Panely
pořídíte již od
3690 Kč



Topné panely Teploceramic jsou průlomovou technologií v oblasti elektrického vytápění. Pracují na principu infračerveného záření a proudění teplého vzduchu. Díky svému modernímu designu se keramický nebo metalový panel stane krásným doplňkem Vašeho bytu, domu či kanceláře. Dohromady s GSM zásuvkou je vhodný také pro rekreační objekty. Panel můžete následně ovládat přes mobilní telefon a nikdy už nebudete přijíždět do vymrzlé chaty.

Všechny naše topné infrapanely mají integrovaný digitální termostat, kterým můžete regulovat teplotu jak samotného panelu, tak i teplotu v místnosti.



- Nevíří prach a nespaluje kyslík (vhodný pro alergiky)
- Vyhřívá rovnoměrně, nevysušuje vzduch
- Minimální životnost 30 let, záruka 5 let
- Možnost dokoupit mobilní stojan
- Krytí IP 33, jednoduchá instalace

**DOPRAVA PO CELÉ ČR
ZDARMA!**



TEPLOCERAMIC TCM RA 750

(750W, vytopí až 16 m², (38 m³) keramický panel

TEPLOCERAMIC SWRE 1000

(1000W, vytopí až 20m² (50m³) metalový panel

Cena: 6690 Kč vč. DPH

skryté závěsy neviditelně spojené se zárubněmi. Ostatně i ony by měly dokonale ladit, aby nenarušovaly výsledný vzhled dveří. Do modernějších interiérů se lépe hodí zárubně s ostrými hranami, ty s hranami zaoblenými jsou klasikou vhodnou třeba do rekonstruovaných objektů. V domácnostech s dětmi se vyplatí kombinovat interiérové dveře se zárubněmi z oceli. Jsou velmi odolné a vydrží i srážku s dětským odrážedlem, vysavačem nebo přepravkou.

Dveře a okna bez kliky

Moderní domácnost může být ještě zábavnější a čistší, než jsme si zatím ukázaly. Dovedete si například představit dveře bez kliky? Designéři ano. Takové dveře jsou už na trhu, plně funkční a stále oblíbenější. Klika nebo madlo se dá snadno schovat. Místo toho mají dveře vodorovný nebo svislý proužek, který jakoby přechází přes dveře v místě kliky na okolní stěny, nábytek nebo jiné prvky. Dveře potom ovládáte zcela intuitivně. Zvolit můžete i variantu kování bez spodní rozety, takže neviditelný efekt bude dokonalý – takové dveře pak ovšem nelze zamykat, ale to u většiny interiérových dveří nevádí. Když se přece jen pro kliku rozhodnete, můžete ji alespoň sladit s barvou dveří, a tak se vyhnout kontrastu, jenž je v některých případech nežádoucí.

Protože je trend „neviditelnosti“ opravdu silný, nevyhnul se ani zámkům, a tak se stále častěji objevují magnetické zámky. Jejich jedinečnost tkví v tom, že u otevřeného dveřního křídla není stříelka zámku vidět, ale vyklápí se až ve chvíli, kdy se dveře zavrou. Zavírání dveří je potom velmi tiché a nerušivé. Minimalismus podtrhuje estetický dojem z dveří, které v otevřeném stavu neruší vystrčenou stříelkou, snižuje se také riziko zranění, což ocení hlavně domácnosti s dětmi.

Když dostaly neviditelné kliky dveře, nechybí pochopitelně ani u oken, hlavně u těch velkých. Ta se potom otvírají jednoduše stiskem tlačítka, dálkovým ovladačem nebo chytrým telefonem. Dokonce můžete použít i čtečku otisků prstů. Toto řešení se používá u rozměrných oken sahajících od stropu k podlaze. Zpravidla mají subtilní rám, jenž přesně lícuje se stěnami a podlahou.

Ještě pár drobností

Ne každý se hned může pustit do přestavby bytu, zabudovat dveře bez klik nebo si koupit nábytek bez madel. Pokud se rádi chodíte inspirovat do obchodů s nábytkem a občas si dopřejete nějakou maličkost, poradíme vám na závěr, na co se zaměřit.

Oklikou se vrátíme ke konceptu Planet Home, jenž jsme zmínili úvodem. Pořídte si domů zeleň, nejlépe v závěsných květináčích. Populární jsou také vertikální stěny se zelení. Přednost můžete dát rostlinám, které nevyžadují přílišnou péči.

Zkuste se porozhlédnout také po obchodech prodávajících výrobky začínajících designérů. Zpravidla jsou povedené a za dobrou cenu. Nakoupit můžete výraznou vázu, netypické hodiny do obývacího nebo důmyslný stůl na tužky na pracovní stůl.

Večery si zpříjemněte ve stylu skandinávského hygge – tenhle trend minimalizuje cokoli rušivého, vytváří pohodlí a pohodu. Obklopte se květinami nebo větvičkami, které jste i přinesli z procházky, pořídte si svíčky, drobná zrcadla odrážející jejich plameny, přehozy, plédy, polštářky a také hrnky, do nichž si uvaříte voňavý čaj.

Text: Jana Poncarová,
foto: Shutterstock.com



Nadčasový design a pohodlí

Rohová sedací souprava Dedalo
s rozkládací postelí obsahuje úložný
prostor v rohovém dílu i opěradle.

Cena od 70 500 Kč

Naskenuj mě
pro více informací
o pohovkách Dedalo



Rozkládací pohovka Dedalo,

to je nadčasový design, ke kterému se přidává mimořádné pohodlí díky výplni opěradla a sedáků z přírodního měkkého peří.

Jednoduchý rozkládací mechanismus, lamelový rošt, pohodlná matrace o síle 15 cm.

Cena od 36 900 Kč

Jsme specialisté na rozkládací pohovky

Díky novým mechanismům mohou být rozkládací pohovky vybaveny rošty, které se otevírají s největší lehkostí, takže přeměna pohovky na postel je velmi rychlá a snadná.

adresa:

Hostivařská 92/6
102 00 Praha 15 - Hostivař

otevírací doba:

Po-pá: 10:00-18:00
So: 10:00-14:00

kontakt:

775 627 848, 775 775 320
in@italsky-nabytek.eu

www.italsky-nabytek.eu

PŘÍRODNÍ MATERIÁLY



V INTERIÉRU

Milujete přírodu a rádi byste žili v souladu s ní? Vnešte ji do svého domova. Zařídte si bydlení v EKO stylu.



Jestli je vám blízká myšlenka zodpovědnosti vůči naší krajině, život v harmonii a zdraví, možná vás osloví právě eko styl. Je to směr, který se snaží být šetrný k přírodě, klade důraz na recyklaci a přirozenost. Jeho myšlenkou je neshromažďovat nepotřebné věci a obklopit se přírodními materiály.

Jak si takový byt zařídit? Vcelku jednoduše. Před nákupem nábytku a doplňků si vždy promyslete, zda se bez dané věci neobejdete. Neinvestujete do ní pouze z rozmaru, který ve vás za pár měsíců omrzí? Design tohoto zaměření osloví hlavně lidi, pro které je úcta k přírodě životním stylem, a tak zřejmě nezůstane jen u vybavení bytu, ale rozšíří ho do celého svého bytí.

S úctou k přírodě

S nadsázkou by se dalo říct, že stačí vyběhnout do lesa a máte vybavení bytu. Právě dřevo je nejoblíbenějším a nejpoužívanějším materiálem v eko interiéru. Lze ho použít jak na stavbu jako takovou (dřevostavba, srub), tak „pouze“ na podlahy, obklady či nábytek. Masivní pařez působí jako krásný designový stůl, dřevěné bedýnky poslouží na efektivní poličky, a takový věšák z větví, to si pak budete připadat opravdu jako v lese. Ale teď trochu hlouběji. Základ eko bydlení tvoří přírodní materiály, které nezatěžují životní prostředí. Dbá se na přírodní zpracování, ale i možnost recyklace a še-

Hezky od podlahy

Dřevěná podlaha je asi nejčastější volbou. Je hřejivá a přenesení vás do doby našich babiček, dává pocit chalupaření a rekreace. Moderní bude vždy. Je krásná, zrovna tak jako dřevo samo. Co kousek, to originál se svými letokruhy, suky a odstínem. Dřevo vám do domova vnese svůj příběh, zútulní a zharmonizuje interiér. Jak jste se mohli právě u našich babiček přesvědčit, takováto podlaha vydrží léta.

Dnes se do popředí se dostává i korek či bambus. Korek je nadčasový materiál, který se pyšní dobrými izolačními vlastnostmi, snadnou údržbou a navozuje přírodní vzhled. Umí akumulovat teplo, je elastický a oceníte, že patří mezi tiché povrchy. I v případě dekoru lze zůstat u jeho přirozeného zbarvení, ale můžete popustit uzdu své fantazii a investovat do dekorovaných kusů.

Kamenná podlaha v nás vzbuzuje pocit luxusu. Ale oproti výše zmíněným variantám je třeba vzít v potaz, že bude dost chladná. Její výhodou je však vysoká odolnost. Není třeba se bát, když vám na ni něco upadne, vylije se a nezničí ji ani ostré sluneční paprsky. Uchvátí vás její přirozená struktura. Do kamenné podlahy se vyplatí investovat, protože ta vás zcela jistě přežije. Je vhodná do starého domu i moderního interiéru a můžete ji kombinovat s ostatními materiály. Vynikne nejen na chodbě, ale dobře vypadá také v koupelně, kuchyni či obývacím pokoji.

STĚNY

Podlahu jsme položili, nyní se vrhneme na stěny. Čím je obložit? Chcete-li zůstat echt přírodní, možná vás zaujme hliněná stěna. Hliněná obydlí si stavěli lidé tisíce let zpátky. Jejich pozitivní vlastnosti můžete využít i dnes. Je to odolný, přitom moderní materiál, který se pyšní skvělými akumulačními vlastnostmi. Díky tomu, že v sobě udržuje stálou vlhkost, tak se v místnosti nevysušuje vzduch. Kdo je citlivý na hluk, pak právě pro něj je hliněná stěna skvělou volbou, protože ho výrazně zmírňuje. A ještě k tomu pohlcuje pachy.

Velmi moderní a efektivní je obložení kamenem. Není nutné obkládat celý pokoj, to by bylo zřejmě příliš a místnost by mohla působit

chladně, stačí jednu stěnu nebo jen její část. Oceníte jeho dobré izolační a akumulační vlastnosti a odolnost. Kámen je nadčasový, odolný, zvládne vlhké prostředí i velké horko. Jak bude působit, ovlivní nejen výběr konkrétního kamene, ale také jeho opracování. Je libo lesk či mat? Zvolíte zcela přírodní a neopracovaný povrch?



trné likvidace. Blízko k němu má venkovský, chalupářský či skandinávský směr nebo styl Provence.

Prim tady hraje dřevo, oblíbený je ale i korek, kámen, přírodní textilie, jako je len či vlna, nebo třeba kůže. Do popředí se nyní dostává také bambus či kokosová vlákna. Můžete se setkat i s papírem nebo sklem. Zkrátka lze použít cokoliv z přírody, co je možné obnovit a recyklovat.



Photo istock.com

NATURE Line nová udržitelná „plastic free“ řada

- Podklad z přírodních materiálů dle FSC® certifikátu (FSC C172111).
- Samolepicí varianta vhodná na všechny typy hladkých povrchů (savé i nesavé).
- Instalace nasráz bez nutnosti dilatačních spár.
- Extrémně lehké – jen 2,1 kg na desku a tenké pouhých 1,35 mm.
- Až o 25% levnější než klasická varianta s HIPS podkladem.



Photo istock.com



Photo istock.com



Photo istock.com



Hřejivost domova a útulné prostředí dodá dřevo. Toho v přírodním pokoji není nikdy dost. Působí lehce a zcela změní vizáž i vnímání rozlohy interiéru. Potřebujete místnost opticky zvýšit? Zvolte svislé obložení. Je třeba ji trochu protáhnout? Využijte podélné obložení. Prostory hezky rozdělí menší dělené plochy. Tyto obklady chrání stěnu jako takovou, akumulují teplo, dobře izolují.

Stále více jsou dnes v oblibě tapety. A to nejen klasické papírové, ale i textilní. Můžete si nalepit tapety s přírodními motivy, což vám vnese do bytu ještě více natury.

BARVY

V Eko domě by to v základu nemělo zářit křiklavými a provokativními barvami. Naopak je vhodné aplikovat neutrální tóny, přírodní barvy, zemité, hřejivé, uklidňující. Ideální je šedá, hnědá, bílá, krémová a jejich odstíny... Výrazné palety barev ale nemusíte zcela vyřadit ze svého repertoáru, jen s nimi zacházejte opatrně a umírněně, aby nepůsobily rušivě.

VYBAVENÍ

Jelikož je hlavní myšlenkou recyklace, zvažte, zda se po vybavení nepoohlédnete po bazarech, kde často narazíte na staré, krásné a kvalitně zpracované kusy. Někdy stačí jen drobná úprava a dáte jim druhý život. Kvalitní masivní dřevo vás vyjde poněkud draž, ale když o něj budete dobře pečovat, přežije vás. Oblíbený je dnes také ratanový či bambusový nábytek. Je lehký a snadno se udržuje. Chcete-li ušetřit a jste trochu zručnější, pak vám přijdou vhod bedýnky a palety, z kterých vytvoříte třeba celý obývací i ložnici. Bedýnky poslouží jako poličky či boxy, z palet postavíte postel, křesla i pohovku či konferenční stůl. Obývacímu tím vdechnete rustikální duši.

KVĚTINY

Milujete přírodu? Pak jistě milujete květiny. Živých rostlin by mělo být v přírodním interiéru opravdu hodně. Máte-li možnost, vytvořte si zimní zahradu, případně osadte květinový kout. Na stole by neměla chybět váza s řezanými květy. Kamkoliv můžete, tam postavte květináč, naaranžujte květinový stůl, květiny rozmístěte na poličky, kombinujte pňoucí květiny, vodní rostliny, závěsné kokedamy. Zajímavou variantou jsou vertikální zahrady, mechové stěny či obrazy.

DOPLŇKY

Eko interiér nemusí být pouze praktický, také snese doplňky. I ty by ale měly být přírodní. Vystavte si přírodní svíčky, obrazy s přírodní tematikou, dřevěné sošky, košíky, misky... Máte doma kočku? Jistě ocení škrabadlo z kmene stromu. Je pevné, bytelné a naprosto přírodní. A vaše místnost získá novou tvář. Tu jí dodá také krb, který se postará o teplo přírodního domova.

V poslední době se hovoří také o papíru, který sice stále stojí trochu stranou, ale pyšní se skvělými vlastnostmi, zvláště ten pratelný, který je navíc velmi pevný. Používá se na květináče, kapsáře, dekorce či jako stínítka osvětlení.

Do přírodního domova se snažte vpustit co nejvíce přirozeného osvětla.

Nemáte možnost nebo finance na velkou změnu a rekonstrukci? Nemusíte hned přebourat celý dům. Pokud s eko zařízením teprve začínáte, stačí si pro začátek opatřit pár doplňků a postupně přidávat a měnit tvář domova.

Text: Michala Jendruchová,
foto: Shutterstock.com





Vysoká kvalita a pestrá nabídka HPL od klasických přes speciály, jako jsou ColorCore, Plex nebo Washroom.



Dekorativní kovolamináty, magnetické kovolamináty včetně typů „SRM“ na horizontální plochy.



Široká nabídka barevně sladěných lamino desek i HPL laminátů v jedinečných odstínech a dekorech.



Kompaktní desky určené do exteriéru.

Materiály těchto značek dodává do ČR společnost DUET CZ, s.r.o.



www.duet.cz



DESIGNOVÉ ZAŘÍZENÍ DOMOVA

Jak dodat interiéru stylovost, a přitom se v něm necítit jako cizinec? Neupínejte se k nejmódnějším trendům a do bytu si dejte jen to, co se vám líbí.



Co vlastně znamená design?

Anglické slovo design je odvozeno z latinského *designare* = označit, vyznačit. Postupem času se jeho význam posunul k návrhu, navrhování. Od poloviny 20. století, kdy se začal klást větší důraz na vzhled výrobků a reklamu, se rozšířilo slovo design do mnoha jazyků včetně češtiny. Cílem designu je co nejučelněji propojit funkční a estetickou stránku navrhovaného předmětu. Což platí i pro design bytový.

Sami sobě designéry

Pro stylové bydlení platí několik pravidel: V místnosti nekombinujeme více než dvě barvy na stěnách a třetí na nábytku. Nebo bílou na stěny a dvě na zařízení a doplňky. Využíváme přitom i odstíny téže barvy. Zařízení by mělo odpovídat životnímu stylu obyvatel interiéru. Řídíme se citem. Pokud si tzv. nepotrpíme na kudrlinky, nebudeme se nutit do romantického stylu jen proto, že je třeba v módě. Pořídíme si doplňky a zvolíme styl podle toho, co nám vyhovuje. Kdo má rád otevřený moderní prostor, nebojí se např. zavěsit nádoby na háčky na stěnách a vytvořit z hrnců a pánví dekoraci. Design tak splňuje svou praktickou roli. Máme na paměti, že design obytných prostor souvisí s architekturou a charakterem stavby. Moderní strohá stavba si v některých ohledech zaslouží jednoduchost okořeněnou něčím nápadným, roubenku zařídíme spíše ve venkovském stylu. Anebo schválně ne – i o tom je design! Místnosti však vytvářejí harmonický celek, nemělo by nás v nich nic iritovat. Snažíme se vytvořit rovnováhu, ať už postavením některých barev do kontrastu (černá a bílá, spektrum neonových barev na jednom místě proti neutrálním tónům v prostoru), nebo souhrou jejich odstínů či opakováním barev na různých předmětech v prostoru. Dispozice prostoru můžeme změnit japonskou posuvnou stěnou nebo paravánem. Existují stěny závěsné na konzole z bambusových čtverců, z juty nebo plastových dekorů. Hrát si musíme i s doplňky. Například volba kování ať již u nábytku či dveří dotváří kompletní ráz interiéru.

Hrát si a experimentovat

Vsadíme třeba na vtipné detaily, nakoupíme např. stolní nebo závěsné lampy ve tvaru květin a necháme rozkvést stoly, stěny. Vlastníme-li pěknou sošku, např. ibise, který kouká vzhůru, zavěsíme ve směru jeho pohledu svítidlo ve tvaru měsíce a na zeď nalepíme dekorativní fólii rákosí. Méně je více, necháme vyniknout solitéry a atypické prvky (různě tvarované sedačky, křesla). Můžeme mít stovku sošek, ale pak nevynikne ani jedna. Zařízením tvořící základ místnosti by mělo být barevně neutrální (nábytková stěna, pohovka, kuchyňská linka), to se týká i výmalby stěn (není podmínkou, zvolíme-

li neutrální zařízení). Volíme buď teplé, nebo studené tóny, nemícháme je. Neutrální by měla být také podlaha, dřevěná či z obkladů. Dekory na těchto materiálech nebo na PVC si schováme do stroze zařízené chodby nebo do dětského pokoje. Neutrální pohovku oživíme barevnými polštáři a přehozy. Je to lepší než investovat do pohovky s divokými těžko kombinovatelnými vzory. Jak se různé materiály hodí k sobě, vyzkoušíme jedno-



duše tak, že poskládáme k sobě všechny vzorky látek a materiálů, které hodláme v místnosti použít. V těsné vzájemné blízkosti se ukáže, co se k čemu hodí či nehodí.

Teplá barevnost

Některé designové trendy jsou platné několik sezón, barevnost interiérů se však mění jako na houpačce. Ze sterilních bílých a šedých tónů ke křiklavým barvám, z malých dekorativních vzorů k velkým jednobarevným plochám. Někdy doba přeje tlumeným, pastelovým tónům, jindy divokým a přímo psychedelickým kombinacím barev. I příští rok bude patřit svěží, víceméně teplé barevnosti. V kurzu budou všechny barvy, ale s nejintenzivnějšími tóny pracujte opatrně a uvážlivě, což ostatně platí pro všechny výrazné prvky v interiéru. Světlý minimalistický interiér jednoduše doplníte výraznými přírodními barvami jako je žlutá, zelená, růžová a jinými odstíny, které působí pozitivně na psychiku. Kromě módní zelené bude v kurzu také temně modrá a minerálně šedivá, která nejlépe vynikne v podobě doplňků, či pastelově růžová, tvořící ideální kombinaci s decentními šedými odstíny. Odvážná žlutá barva zase rozzáří místnost v podobě drobnějšího nábytku, jako je například samostatný odkládací stolek, nebo jako součást většího vybavení, například v podobě lemu postele či komody. Zařízením minimalistický a barevně střídmy obýváč dotáhnete do dokonalosti velkým pestrobarevným obrazem. Podobný účel splní i moderní tapety,



Jídelní a konferenční stoly

vůně přírody – pevnost ocele – stálost hliníku



Hledáte originální krásný jídelní stůl vyrobený přesně pro Vás?

Stolové desky z dubu nabízíme v mnoha velikostech, provedeních i zpracování. Jídelní stůl s masivní dubovou deskou je nadčasový, padne každému interiéru a stane se centrem Vašeho domova.



Hledáte jídelní stůl s nevšední podnoží?

Podnože jídelních a konferenčních stolů najdete u nás v různých tvarech i v různých barvách. Barvu podnože si můžete doladit se svým interiérem - my ji připravíme v naší lakovně.



Ocelová nebo hliníková podnož?

Ocelové podnože jsou designové, moderní, vynikají svou pevností a stabilitou. Hliníkové podnože naopak překvapí lehkostí při zachování vysoké stability. Každý výrobek je výsledkem ruční práce – zakládáme si na kvalitě a přání zákazníka. Jsme česká rodinná firma.

moderní
STOLY

moderní
STOLY

moderní
STOLY

kteří jsou charakteristické velkými, nápadnými vzory a dokážou nahradit i obrazy, případně poslouží jako falešný výhled do krajiny.

Comeback dřeva

I když v minulosti móda hledala a nacházela nejrůznější materiály včetně plastu a kovu a designéři navrhovali talíře z umělé hmoty a železné postele, pokaždé se vrátily časy, v nichž se na výsluní bytového designu hřálo dřevo ve všech barevných podobách. Přírodní materiál je populární i dnes a v příštím roce tomu nebude jinak. Pokud budete zařizovat exkluzivní interiér s neomezeným rozpočtem, asi sáhnete po exotických dřevinách. Jídelní stůl se židlemi pro šest osob provedený v palisandru si už zasluhuje povytažené obočí. Vynikající službu však odvede u nás populární buk nebo dub. S dřevem nemůžete prostě nikdy šlápnout vedle, jde jen o to, jak kvalitní práci odvedou truhláři. Co však bude v roce 2018 opravdu IN, je dřevo s výraznou kresbou, které se dá dopomoci i tzv. kartáčováním, které přirozenou strukturu dřeva velmi zvýrazní!

V interiéru se však může skvěle uplatnit i tradiční ratanový nábytek nebo naopak extravagantní knihovna z rezavého plechu. Naopak out budou nekonečné imitace všeho možného jako například vinylová podlaha v dekoru keramické dlažby. Pokud jste propadli kouzlu starých věcí nebo specifických nálad a vaším ideálem je vintage, můžete v tomto stylu klidně pokračovat. Ale pozor, pasé je koncepce kompletně historizujících interiérů. Máte-li doma starožitný kus nábytku, radujte se z něj, ale nepouštějte se do pátrání po dalších historických či historizujících kusech. Ztratíte spoustu energie i peněz a výsledek bude velmi rozpačitý. Méně je více a všeho moc škodí.

Vychytané úložné prostory

S trendem zmenšování bytů začíná být aktuální využití každého prostoru. V malých prostorách se klasické závěsné kování stává neefektivním, protože otevřené skříňky překážejí a omezují v pohybu. Na nábytkářských veletrzích dostávají slovo posuvné systémy, které lze zkombinovat do zajímavého celku. Ukazují se tak nové možnosti využití, jako například horní skříňky s posuvným kovááním nebo posuvné kováání i na zástěně, za kterou můžete elegantně skrýt nepotřebné věci. Zajímavé využití našly i elektrické výsuvné systémy. Jejich důvtip nespočívá jen v přestavitelných stolových nohách. Vysouvací horní skříňka nad kuchyňskou linkou ukryje nevyužitá věci a pouhým stiskem tlačítka je můžete mít okamžitě po ruce. Stejně tak se dá efektivně využít slepý roh ve skříňce. Zasouvací skříňka se šikovně skryje do pracovní desky. A když je řeč o nastavitelných systémech, tak zajímavé řešení lze vytvořit i v koupelně, kde si můžete nastavit výšku umyvadla pro všechny členy domácnosti. Jako třešnička na dortu u posuvných systémů působil koncept posuvného kováání, při kterém je možné otevírat posuvné dveře vestavěných skříní

jednoduchým mávnutím ruky. Skryté senzory zachytí pohyb a o zbytek se postará elektronika. Stejně tak se skříň mávnutím ruky zavře. Jde zatím jen o koncept, nicméně věříme, že se promění v konkrétní produkt a v blízké budoucnosti bude dostupný také u nás.



Vestavěné skříně

Klasické skříně zabírají místo, nahradte je vestavěnými. Mají totiž nesčetné výhody, kterými vás potěší. Jelikož jsou vyrobené na míru, proměníte jejich každé místo v praktický úložný prostor. Vestavěnou skříň si můžete pořídit do jakékoli místnosti vaší domácnosti. Díky faktu, že si ji opravdu vyberete a naplánujete sobě a svému bydlení na míru, zvolíte si rozměry, tvar, materiál, vzhled, barvu. Vedle dřevěné klasiky si můžete zvolit například lamino či ratan. Nebo zvolte variantu ocelových či hliníkových rámců, do nichž bude zasazeno sklo, popřípadě zrcadlo. Ideální tip pro vaši koupelnu nebo kuchyň. Dveře vestavěné skříně mohou být tvořeny také žaluziemi. Nad variabilitou povrchových úprav, barev, vzorů, odstínů vestavěných skříní prostě přechází zrak. Díky tomu se vestavěná skříň může stát ozdobou vaší ložnice, dekoračním skvostem ve vašem obývacím pokoji, stejně tak odolným a snadno udržovatelným úložným prostorem v chodbě nebo kuchyni i například veselým pestrobarevným místem, kam si vaše děti budou rády uklízet hračky.

Vzhled je jedna věc, ale podstatnější je praktičnost skříně. Pozor tedy například na výběr typu jejího otevírání. Pokud máte před skříní minimum prostoru, volte dveře posuvné nebo skládací. Posuvné dveře ale neumožňují otevření celého prostoru skříně naráz. Nezapomínejte také na světlo. Když bude vestavěná skříň umístěna v tmavším koutě vaší domácnosti, oceníte umělé osvětlení přímo uvnitř. Opravdu praktického pomocníka vykouzlí z vaší vestavěné skříně ve chvíli a zpravidla za pár korun nejrůznější doplňky. Jejich výběr samozřejmě



SPECIALISTA NA BYTOVÝ TEXTIL

Prodejna MIROS nabízí záclony, látky, ložní prádlo, deky, přehozy, ručníky, polštářky, galanterii, garnýže vč. montáže.

Studio MIROS nabízí kompletní služby v oblasti bytového designu, navrhujeme a realizujeme interiéry domů a bytů, hotelů a restaurací.



Informace na provozovně DBK, 1. patro
Budějovická 64, Praha 4
www.miros.cz



souvisejí s tím, co hodláte do skříně ukládat. Doladit ji můžete nejrůznějšími věšáky, botníky na odložení sezonní obuvi, kapsáři.

Designové dveře

Také povrchová úprava dveří a dveřních zárubní sleduje módní trendy, jelikož dveře jsou již dlouho považovány za plnohodnotný nábytkový kus. Sériově se dnes vyrábějí dveře z masivu, které dříve dokázali vyrábět pouze truhláři, a to ještě na zakázku. Do interiérů jsou stále častěji pořizovány dveře bezobkladové se skrytými panty, svou renesanci zažívají lamelové dveře, výjimkou v moderních interiérech nejsou ani skleněné posuvné dveře anebo dveře z grafoskla s potiskem. V současnos-

nedostatek místa překážejí. Pokud chceme prakticky vyřešit dveře u dvou sousedících místností, nabízí se využití dvojitého stavebního pouzdra, které v sobě uschová hned dvě dveřní křídla.

Místo otvírání posouvání

Přestože bytoví designéři v průběhu minulých let přicházeli s novými nápady, jak vylepšit a zjednodušit interiéry přečpané nábytkem, stále něco chybělo. Například dlouho přetrvávaly staré kovové zárubně či standardní otočné dveře. Svěží styl do bytových interiérů přinesl až nový nápad konstruktérů – posuvné dveře do stavebních pouzder a skryté zárubně. Posuvné dveře se objevují především v moderních interiérech a všude tam, kde je potřeba šetřit místem. Na rozdíl od otočných dveří se otevírají pomocí ložiskového pojezdu a křídlo dveří se zasouvá do pouzdra nebo stěny.

Designové osvětlení

Navzdory možnostem, které nabízejí nové technologie, nám ale nejnovější trendy velí mít v bytě alespoň jedno designové svítidlo, které oživí celý interiér a učiní ho zajímavým a nevšedním. Nabídka je velmi široká, takže si opravdu můžeme vybrat podle svého vkusu. Pokud si potrpíme na luxus, měli bychom rozhodně nahlédnout do kolekcí italských firem, které se stále drží v tomto oboru na samotné špičce. Za pozornost ale určitě stojí i nabídka tuzemských výrobců, kteří rozhodně za celosvětovými trendy nepokulhávají a spojují při své výrobě moderní technologie s tradičními prvky, jako je křišťál, sklo a ušlechtilá mosaz.

Originální a praktické osvětlení interiéru je neodmyslitelnou součástí moderního bydlení, lampy nejrůznějších tvarů, barev i velikostí nabízejí širokou škálu možností, jak současně svůj domov vhodně osvětlit i doplnit o zajímavé dekorace.

Na doplňcích záleží

Designové doplňky jsou moderní kusy nábytku nebo zařízení do domácnosti, které něčím vynikají a zaujmou hned na první pohled. Ať už jde o netradiční nástěnné hodiny, asymetrické zrcadlo v chodbě, trendy moderní závěsné křeslo či lustr nebo jiné osvětlení, vždy je to designový doplněk, který upoutá každé oko hned při vstupu do místnosti. Pokud upřednostňujete jednoduchý minimalistický interiérový design, postačí vám jeden designový doplněk, který podtrhne celkový vzhled vašeho bydlení.

Text: Eva Houserová,
foto: Shutterstock.com



ti jsou pro moderní dveře nejtypičtějšími prvky dokonale strukturované povrchy s letokruhy imitujícími dřevo, nebo hladký nenápadný design dveří bezfalcových. Některé typy dveří se dají využít i tak, že slouží v dětských pokojích jako tabule na malování nebo v před síních či koupelnách plní funkci odkládací plochy čili jakéhosi věšáku.

Luxusní interiérový prvek představují skleněné dveře zvláště v kombinaci se dřevem. Výplň z bezpečnostního skla může být jak čirá, tak mléčná nebo neprůhledná. V případě, že je nutné řešit nedostatek místa jsou vhodné dveře s unikátní rámovou konstrukcí, která se běžně používá i u dveří vchodových. Do dveří je možné vsadit zrcadlo a dokonce rozšířit je o malou poličku. Další flexibilní variantou je dveřní plocha jako magnetická tabule, což využijí hlavně děti. Takovou plochu využijí k hrám hlavně děti. Obměnou může být klasická omyvatelná tabule, nebo samolepka, která tabuli nahradí. Na dveře si pak může celá rodina psát nejrůznější vzkazy, harmonogram dne anebo nákupní seznam. Posuvné dveře volíme do prostor, kde otočné dveře pro



BARVY
san marco

Váš interiér
Váš styl

www.barvy-sanmarco.cz

INZERCE

NÁBYTEK V KOSTCE

- masivní dřevo
- nábytek na míru
- ruční výroba
- každý kus je originál
- dodáváme po celé ČR i na Slovensko



SLEVA
10%
S KÓDEM
KOSTKA1
DO 31.11.2022



ERGONOMIE KUCHYNĚ

Pro mnohé je nejdůležitější místností v bytě. Tady se odehrává gró rodinného života, tady se připravují ty nejlepší lahůdky. Proto bychom si ji měli zařídit prakticky, útulně a tak, aby nám dokonale sloužila.



Představte si modelový příklad. Nastěhovali jste se do nového bytu a nyní máte zařídit kuchyni. Každý z vás má jiné preference. Už jen fakt, že vy třeba měříte

Co se týče horních skříněk, tam dbejte na to, abyste je neumístili příliš nízko. Překážely by vám při přípravě pokrmů a nějaká ta boule na čele by byla nasnadě.



sotva 160 cm, váš partner má dva metry. Vy potřebujete k vaření a pečení velký prostor, abyste se mohla „rozšoupnout“, sníte o ostrůvku uprostřed, váš muž je minimalista. Vy milujete lesklé bílé skřínky, zatímco praktický manžel upřednostňuje tmavě šedé tóny, na které byl třeba zvyklý ze single pánské domácnosti, protože na nich není tolik vidět ušpinění. Poznáváte se?

Sladit vybavení a rozvržení kuchyně pro potřeby rodiny, je někdy docela věda. A nemáme na mysli jen design. Chce to hlavně rozvážnost. Sice existují přesné standardy, ale pokud do nich výškově, dispozičně či nárokově nezapadáte, je vhodné nechat si postavit kuchyň na míru.

LINKA

V celé kuchyni je asi nejdůležitějším místem. Tady se odehrává veškerá příprava jídla. Zásadní je její výška, šířka i hloubka. I když desingové prvky vás lákají pro svou módnost, raději se vyhněte extrémním módním výstrelkům a zaměřte se na praktické ukazatele. Kuchyň vám má hlavně dobře sloužit.

Ergonomie je základ

U kuchyňské linky byste se měli cítit komfortně. Samozřejmě se její rozměry odvíjejí od prostorových možností místnosti, ale pamatujte na jedno pravidlo, výška pracovní plochy i skříněk by měla vyhovovat hlavně tomu, kdo zde bude trávit nejvíc času, tedy vařit. Ono krájet maso, když sotva dosáhnete na pracovní plochu, není zrovna komfortní ani bezpečné. A postávat stále na schůdku, taky není moc pohodlné.

Pokud se budete držet obvyklých standardů, pak výška bývá 90 cm. Aby vám výška dokonale „sedla“, postavte se k ploše pracovní plochy a položte na ni předloktí. Mělo by s linkou tvořit úhel maximálně 45 stupňů. Hloubka by neměla být menší než 60 cm.

Měly by být alespoň půl metru nad pracovní deskou. Jak vysoko mají dosahovat? To už je na vás. Chcete si na skříňky postavit květináče či nějaké propriety? Nebo jste naopak zastáncem čistých linií, kdy do vestavěné skřínky vše schováte? Hlavní je opět praktičnost, abyste měli vše po ruce.

Kam s ní

Kam s kuchyňskou linkou? Tady budete muset vycházet z dispozic bytu. Snem mnoha žen je linka u okna, na kterém pěstují bylinky a vidí do zahrady. Někdy to ale nedovolí rozvody vody a elektřiny. Podle toho pak volíme i tvar.

Rovné linie

Tento typ kuchyní se používá hlavně v malých bytech, například v garsonce. Důležité je šetřit místem a na minimálním prostoru zajistit co největší pracovní plochu. Tady budete muset hodně rozmýšlet, čím ji vybavíte. Opravdu jen to nejnужnější a pokud možno vestavěné. Jestliže máte k dispozici poznání širší plochu, můžete zvolit uspořádání ve dvou řadách, tedy proti sobě. Nabízí se tak pohodlnější příprava jídla, vše je po ruce, stačí se otočit... Jen dbejte na to, abyste se v ní opravdu otočit mohla, tedy mezi sestavami by měla být minimálně vzdálenost metrová, raději 1,2m. Je skvělé, že jednu část můžete používat jako skladovací a odkládací, u druhé budete pokrmy připravovat, mýt a vařit.

Písmeno L

Jestliže nemáte dostatek prostoru pro paralelní kuchyňské uspořádání, ale zase máte více místa než jen na to lineární, pak vám možná bude vyhovovat kuchyň ve tvaru L. Pokud možno by pracovní deska měla být co nejdelší, aby vám zajistila dostatečný komfort.



Výsuvy MERIVOX

V kuchyni, obývacím pokoji, koupelně nebo domácí pracovně.
V každé místnosti bytu nebo domu je možné použít nové výsuvy
MERIVOX. K dostání ve třech barvách.



Tvar L ale využijete i v případě, že vaše domácnost nepatří k těm pidi. Pak vám nabídne větší rozlet, lze



zvolit větší šířku. Takováto otevřená kuchyně je přehledná a skvěle využijete obě její ramena. Krásně oddělí pracovní zóny, tedy skladovací, přípravnou a zónu vaření. Při vybavování této varianty dbejte na to, abyste vestavěné spotřebiče neumístili do špatně dostupných prostor.

Písmeno U

„Účko“ už nabízí opravdu příjemný komfort. Využijte ji ve velkých místnostech (například oddělí kuchyň od obývacího pokoje a tvoří tak jakýsi poloostrov), ale vhodná je i do menších prostor. Výhodou je, že máte k dispozici tři stěny, díky čemuž získáte solidní velikost pracovní plochy a spoustu úložného prostoru. Abyste se zde cítili pohodlně, měli byste mít mezi stěnami alespoň dvoumetrový odstup.

S ostrůvkem

Jestliže máte velký dům, velkorysé prostory, pak jistě oceníte ostrůvek. Působí designově, elegantně, ale je i praktický. Opticky oddělí obývací část od kuchyně, poslouží jako odkládací místo, ale lze do něj zabudovat i varnou desku či dřez. V takovém případě ale musíte promyslet, zda máte dobré dispoziční k rozvodům vody a elektřiny.

Geometrie nade vše

Máte-li již naplánovaný tvar kuchyně, popřemýšlejte, co kam umístíte. Důraz bychom měli klást na zóny a jejich správné rozmístění. Představte si pomyslný trojúhelník.

Než budete potraviny zpracovávat, musíte je někde skladovat. A tak zóna skladování je zásadní. Sem patří potravinová skříň, lednice, spíž. Vedle ní byste měli mít k dispozici dostatečnou pracovní plochu na odkládání

potravin.

Další část tvoří zóna mytí (dřez a u něho z obou stran odkládací plocha, myčka, odpadní koš). Na ni navazuje zóna vaření (sporák, trouba). Neměly by být od sebe vzdálené, protože je budete využívat velmi intenzivně v návaznosti na sebe. Ale mezi nimi je nutný prostor pro odkládání. Nad zónu vaření instalujte digestoř. Pozor, není vhodné ji budovat v rohu, měla byste mít po obou stranách alespoň 20cm prostor, jinak se vám bude vařit a péct nepohodlně.

A pravidlo nakonec: Pamatujte, že to, co nejvíce používáte, by mělo být v úrovni očí, těžké věci spíše dole, blízko varné plochy.

Chytré vnitřní uspořádání

Moderní kuchyně nabízejí spoustu variant, ať už jde o způsob otevírání, hloubku, či výšku spodních a horních skříněk. Velkou kapitolou představují dokonalé výsuvy pro spížní skříně s organizéry. Ve spodních

skřínkách se uplatňují zásuvky s plno výsuvem, přehled o jejich obsahu a přístup k nádobí je nesrovnatelně lepší než u „klasických“ skříněk s dvířky (pokud zápasíme s nedostatkem prostoru, lze využít k ukládání i sokl – lze do něj schovat nízkou zásuvku, vhodnou např. na uložení pečících plechů nebo táců atd.). Je důležité



myslet také na hlučnost manipulace, kromě plno výsuvu je běžný i tichý dojezd, kdy se skříňka nebo šuplík samy zavrou. Důležitou kapitolou je také kování, jehož volbu nesmíme podceňovat.

Text: Michala Jendruchová,
foto: Shutterstock.com

UŽÍVEJTE SI KUCHYNI VE VELKÉM STYLU



Profesionální řešení od jednoho výrobce!

Chcete kvalitní pracovní desku, ale váháte ve výběru materiálu?

SVĚŘTE SE DO RUKOU PROFESIONÁLŮM!

Zhmotníme Vaše představy

Nabízíme Vám nejen široký výběr materiálu, ale i tvarů a precizních detailů

PRACOVNÍ DESKY

OSTROVY

KUCHYŇSKÉ DŘEZY

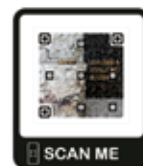
OBKLADY A ZÁSTĚNY

LUXUSNÍ DVÍŘKA

BAROVÉ PULTY

JÍDELNÍ STOLY

Krásný design, architektura vývoj a vytvářet hodnoty, to je to, co nás baví. Realizace produktů pro Vaše projekty té nejvyšší kvality právě pro vaši inspiraci



www.polyston.sk

 POLYSTON

Obchodní oddělení je připraveno podat vám všechny potřebné informace o ceně a technických parametrech našich produktů. Neváhejte nás kontaktovat:
+421903 653 036 +421 48 473 0220 marketing@polyston.sk

Nabízíme kompletní zastřešení celkového servisu a to od samotného počátku nacenění, 3D zaměření, technické přípravy, výroby až po montáž



DOMOV VE STYLU HIGH-TECH

Bydlení jako ze sci-fi filmu už je realitou. Váš domov se může stát digitálně ovládanou oázou, využívající nejpokročilejší současné technologie.



Styl interiéru typu „high-tech“ zaujímá zvláštní postavení a symbolizuje originalitu, minimalismus, sepětí s moderní technologií a s pokrokem. Pro tento styl je charakteristický velký otevřený prostor, ve kterém jsou umístěny výhradně funkční prvky, jež se musí podřizovat striktně geometrickým zásadám. Design místnosti s takovýmto stylistickým provedením se vyznačuje velkou mírou zastoupení kovu a dalších moderních materiálů. Dalším významným charakteristickým rysem jsou pak přímé linie. Ozdobné předměty pro takový interiér mají technologické formy s prvky z nerezové oceli a chromovanými povrchy. Místnost koncipovaná ve stylu high-tech připomíná kosmickou loď, je zde „nábytek budoucnosti“ a také minimum zdobných prvků. Do takových místností se umísťuje nejmodernější vybavení.

Zásady high-tech stylu

Při koncipování interiéru je třeba využívat pouze nejnovější technologie, nábytek, další předměty vybavení a materiály. Místnost by měla být vybavena různými systémy dokonalé technologie, mezi něž patří také klimatizační systémy, dále systémy zabezpečující žádoucí aroma, systémy řízení osvětlení. Ovšem veškeré přírodní kabely, rozdvojky a další součásti systému přívodu elektřiny je třeba maskovat, např. pomocí přepážek, zavěšených podhledů apod. Spotřebiče, nábytek a další předměty tvořící součást vybavení domácnosti musí mít strohé a přímé linie; do takového interiéru se nehodí ani např. zakřivené obrysy jednotlivých předmětů. Mezi základní barvy vhodné pro tyto interiéry patří špinavě rezavá, kovová, khaki, béžová, bordó, světle modrá dále pak všechny odstíny šedé a černá. Do stylu high-tech se absolutně nehodí jakékoliv ornamenty, obrázky vyvedené v pestrých barvách či květinové motivy. V interiéru by se měl vyskytovat jeden výrazný barevný odstín, který by měl být kombinován s monotónním pozadím. Styl high-tech je dosti strohý. Tedy „měkké“ druhy nábytku, které se do takovýchto interiérů umísťují, by měly mít jednoduché geometrické formy. Jako příklad uvádíme sofa s výraznými pruhy v modré nebo v červené barvě. K efektnímu oživení interiéru tohoto typu pak může posloužit např. akvárium větších rozměrů originálně pojaté z hlediska designu. Styl „hi-tech“,

dá se říci, do značné míry kopíruje současný přístup k životu.

Smart domov na míru

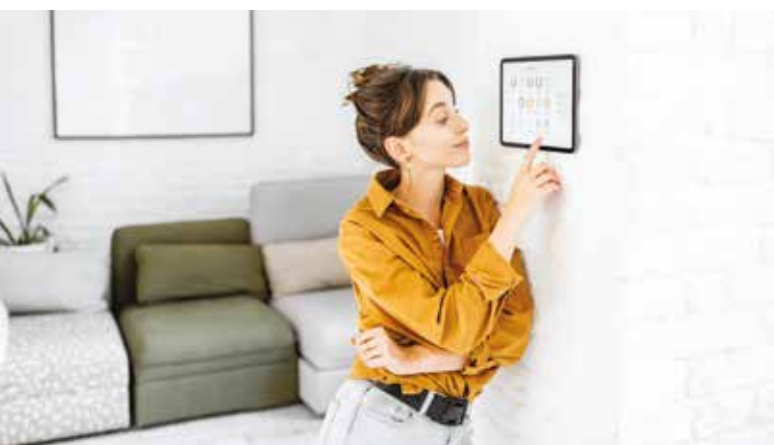
K chytré, inteligentní či smart domácnosti lze připojit systémy, které jsou ovládané elektronicky. Cílem a důvodem je zajistit maximální pohodlí pro uživatele, ale hlavně úspora energie. Systém totiž vyhodnocuje spotřebu a následně snižuje provozní náklady na minimum. Na inteligentní dům lze připojit různé technologie: osvětlení, žaluzie, zabezpečovací systém, vytápění, chlazení, ohřev TUV, rekuperaci, vzduchotechniku, multimédia, vodostop i měření spotřeby elektřiny. Záleží, čemu dáváme přednost a jak moc chceme či můžeme investovat. Inteligentní instalace neznamena samostatné ovládání jedné z funkcí, např. topení, byť za pomoci tabletu a z pohodlí domova. Inteligentní dům si s většinou potřeb a změn (teploty, přirozeného světla, rychlosti větru apod.) dokáže poradit sám, aniž by o tom majitel věděl. Systém vzájemně propojuje jednotlivé místnosti, zahradu, venkovní branku a bránu pomocí domácího telefonu nebo videotelefonu na základě vnitřní počítačové sítě. Samozřejmostí je zapojení do vnější telefonní sítě a vysokorychlostní internetové připojení. Šetrné hospodaření s energiemi je pro chytrou domácnost zásadní. Přehled, jak na tom jste, máte díky měřičům, protože uvádějí aktuální spotřebu a výdaje. Jednoduché měření zajistí i zásuvky. Chytrou zásuvku můžete ovládat přes internet, zapínat či vypínat spotřebiče, některé zásuvky dokonce umějí i měřit spotřebu elektřiny. Ušetřit na energiích lze též díky využití solární energie. Doprovodným prostředkem k solární energii je v chytré domácnosti speciální aplikace, jež monitoruje výrobu a spotřebu energií a vy tento monitoring můžete sledovat prostřednictvím PC nebo mobilního telefonu. S úvahami o instalaci solárních technologií vám pomohou také specializované webové aplikace a kalkulačky.

Přizpůsobivé osvětlení

Přes centrální ovladač můžete rozsvěcet a zhasínat světla třeba v celém domě najednou. Ovládat světla lze z kterékoliv místnosti dotykovým panelem na stěně nebo iPadem. Atmosféru pomohou navodit světelné scény, které se dají naprogramovat kombinací různých lamp pro každou místnost zvlášť a spustit stiskem jediného tlačítka. Osvětlení můžete stmívat, systém se automaticky stará o ideální propojení denního a umělého světla, což šetří energii. Automat rozsvítí lampy po cestě, kudy se v noci často chodí, třeba z ložnice na toaletu.

Automatické stínění

Pomocí časovače či dálkově lze ovládat žaluzie a markýzy, které umožňují nastavení průběžného vytahování či stahování stínění, třeba během dlouhodobé nepřítomnosti. Odradí to potenciálního zloděje, protože to vyvolává zdání, že v interiéru stále někdo je. Venkovní žalu-



UDĚLEJTE SI DOMA ATMOSFÉRU STMÍVATELNÝM OSVĚTLENÍM

Regulujte intenzitu osvětlení a útulnost svého domova.



BEZ ZÁSAHŮ DO ELEKTRICKÝCH
ROZVODŮ



VYTVÁŘÍ ÚTULNOU ATMOSFÉRU



SILNÉ SVĚTLO VŽDY PO RUCE



SPECIALISTA NA STMÍVÁNÍ LED



MOŽNOST INTEGRACE
S CHYTROU DOMÁCNOSTÍ



DESIGN A VÝROBA
Z VELKÉ BRITÁNIE



ZÁRUKA 10 LET



**TEPLO DOMOVA
A ÚTULNOST
VNÍMÁME
VŠEMI SMYSLY.**

Naše stylové stmívače mají jednoduché ovládání a elegantní design, a skrývá se v nich dlouholetá zkušenost s regulováním intenzity osvětlení.

kde

na detailech záleží.

zie komunikují s meteo stanicí. V případě vyšší rychlosti větru se žaluzie uvedou do bezpečné polohy. Naopak při slunečném dni se natáčejí přesně podle paprsků, aby snížily náklady na vytápění.

Vytápění a ohřívání vody

Kotel nebo tepelné čerpadlo se dá dálkově ovládat, ale je možné provést i základní nastavení a nechat vše na automatické. Například se vyplatí pro každou místnost navolit optimální teplotu v požadovaném čase, protože systém se o udržování zadané hodnoty postará sám. Navíc pracuje tak, aby náklady na vytápění byly co nejmenší. Je možné nastavit i vypnutí topení v momentu, kdy je v místnosti otevřené okno. K dispozici jsou i chytré bojler, které nás informují mj. o týdenní spotřebě teplé vody v domácnosti a na základě získaných dat dokážou znatelně snížit spotřebu energie. K příjemnému prostředí ve spojení s úsporami energie přispívá i inteligentní systém ovládání klimatizace a ventilace. Čerstvý vzduch požadované teploty bude přiváděn jen po nezbytně dlouhou dobu a pouze na určená místa. Stačí zvolit na ovládacím panelu a systém se již o celý proces postará co nejúčelněji zcela sám. Doplňkový systém rekuperace navíc dokáže využít i odpadní teplo a tak ani trocha využitelné energie nepřijde nazmar.

Mytí a úklid

Na dotykové obrazovce si nastavíte teplotu vody, množství litrů a stiskem tlačítka spustíte napouštění vany. Elektrická baterie s čidlem pohlídá, že vana nepřeteče. Podobně lze na dálku navolit program na pračce a zapnout praní, případně nastavit spuštění na konkrétní čas. Totéž platí o sušičce. Když se zpozdíte s příchodem domů, můžete přes mobilní telefon nastavený čas změnit. Na dálku si můžete v koupelně zapnout topné žebříky. Když do chytrého systému připojíte centrální vysavač, budete mít kontrolu nad tím, kdy a kde se vysávalo a kdy se má vysypat zásobník na prach.

Multimediální zábava

Ovládací systém inteligentního domu se dokáže postarat i o zábavu celé vaší rodiny. Televizor, satelitní přijímač, projektor s plátnem, počítače, přehrávače na hudbu či na DVD, to vše se dá propojit do jedné sítě ovládané přes dotykovou obrazovku. Místo z disků si filmy a hudbu můžete pouštět z centrálního úložiště dat. Do systému se dá připojit celé domácí kino jako samostatná místnost, včetně speciálních křesel, která se pohybují a vibrují podle děje ve filmu. Díky dokonalému propojení obrazu i zvuku si v každé místnosti budete moci pustit jiný žánr a jiné médium jako TV, DVD nebo Hifi sestavu. Pro vytvoření dokonalého zážitku si pak můžete doplnit hudební nastavení o světelné scény. Je libo si vykouzlit atmosféru třeba pro večeři s italským jídlem? Stisknutím tlačítka nebo kliknutím myši se při večeři setmí světla nad jídelním stolem, okenní žaluzie pomalu sjedou dolů, naklopí se v úhlu 45 stup-

ňů a samozřejmě začne hrát internetové rádio s italskou hudbou.

Zabezpečení domu

Bezpečnostní systém funguje důmyslně. Propojuje mj. alarm s chytrými zámky a mobilním telefonem. Chytré zámky tak pracují i bez klíčů, odemkat či zamýkat lze přes mobil. Klíč tak zůstává jen jako záloha pro případ poruch či výpadku napájení. Chytré zámky se dají využít i na garážová vrata. Speciální senzory mohou snímat i okna, dávat hlášení majiteli nebo automaticky informovat zabezpečovací službu. Největší škody na majetku zpravidla nezpůsobují zloději či vaše děti mimo kontrolu, ale požár nebo voda. Běžné detektory kouře či vody pouze aktivují alarm, pokud jste však mimo domov, bude jejich siréna zbytečná. Chytrý detektor kouře a vody kromě zvukového alarmu odešle také informaci do vašeho telefonu, aby vás o nenadálé situaci okamžitě informoval. A je jen na vás, zda na dálku vypnete opomenutý hrnec na plotně s mlékem, okamžitě přijedete domů či zavoláte rovnou hasiče nebo souseda, když pomocí kamer zjistíte, že se oheň či voda vymkla kontrole. Rozšířte svůj bezpečnostní systém o chytrou videokameru, která bude monitorovat vaši domácnost, členy rodiny i domácí mazlíčky. Nastavte si nahrávání kontinuální nebo spuštěné detektorem pohybu. Monitoring se nezastaví ani ve tmě, a to díky funkci nočního vidění. Zkrátka o všem, co se u vás doma děje, budete mít přehled za jakýchkoli okolností.

Dálkové ovládání garáže

Ovládání vrat může funguje na principu GSM Klíče. Stačí z mobilního telefonu prozvonit číslo GSM Klíče, nechat alespoň jedno vyzvánění, zavěsit a vrata se otevřou. Pokud využijete zrychlenou předvolbu, kterou si nastavíte na svém mobilním telefonu pod jedno tlačítko, postačí jedině stisknutí a můžete zajet do garáže. Technologie však jde ještě dál: Svoje garážová vrata otevřete mobilem z kteréhokoliv jiného místa – i ze zahraničí, klidně třeba z mořské pláže. S obyčejným dálkovým ovladačem se musíte ke garáži přiblížit, jinak se vrata neotevřou. GSM Klíč má neomezený dosah. Je nutné pouze být v dosahu telefonního signálu. Takže pokud vám nečekaně přijeli příbuzní o něco dříve, než jste byli domluveni, nemusíte je nechat stát na ulici. Máte-li z garáže volný průchod do domu, mohou na vás počkat třeba v obýváku.

Chytrá zahrada

Na inteligentní systém je napojený ohřev vody v bazénu. Teplo může brát třeba ze solárních kolektorů. A stejně jsou připojená i čidla hlídající pád dětí nebo zvířat do bazénu. Naprogramovat a spravovat přes mobilní telefon či iPad můžete také zavlažovací systém. A když se vám nechce pořád kontrolovat schránku, poslouží vám čidlo. Pokud pošťák vhodí dopis, přijde vám SMS nebo se vám na dotykovém panelu rozsvítí ikon-

DEKAMA

Dekama.cz
váš spolehlivý
partner pro
zajištění
DOTACÍ!!!



ELVO
dobrovice

Vzorková prodejna
Újezd 13, 294 42

ELVO-Johan s.r.o.

Mlýnská zahrada 99

294 41 Dobrovice

mobil: +420 777 338 955

E-mail: elvo-dobrovice@seznam.cz



- Topení, voda, elektro, plyn (včetně revizí a projektu)
- Automatické Kotle na Tuhá paliva
- Plynové kotle
- Elektro kotle
- Tepelná čerpadla
- Termické panely na ohřev vody
- Fotovoltaické panely pro domácnost
- Klimatizace
- Plynová kamna
- Elektrické udírný



Kotel do úzkých kotelen



JUNKERS

BOSCH

ELVO-DOBROVICE.CZ

ka podobná té, jež ohlašuje příchod e-mailu. Pomocí chytrého osvětlení můžete osvětlit nejen prostor na terase či chodníky kolem domu, ale také nasvítit fasádu domu, zahradu, ozdobné keře, stromy či jiné prvky zahradní architektury. Nejedná se tedy jen o základní užité osvětlení, nýbrž o designové osvětlení, které nabízí možnost vytvořit jakoukoliv atmosféru. Stejně jako interiérové chytré osvětlení, tak i venkovní chytré osvětlení nabízí až 16 miliónů barev. Můžete si nastavit nejen intenzitu osvětlení dle potřeby, ale také teplotu a odstín barvy. Lze také vytvářet vlastní scény – tedy na každé žárovce přednastavit určitou barvu a intenzitu světla, vše uložit do paměti aplikace v telefonu či tabletu a poté dotykem na obrazovku jednoduše měnit tyto přednastavené scény dle nálady. Na terase tak nastavíte scény pro čtení, relaxaci, posezení s přáteli či romantické chvíle.

Co se stane při black-outu

Inteligentní elektroinstalace je na elektrické energii závislá stejně jako jakákoli běžná elektroinstalace. Pokud nedisponujete záložním zdrojem energie (např. dieselovým agregátem), nebudou vám zařízení, připojená do elektrické sítě, fungovat. Řídící jednotka inteligentní elektroinstalace má ale vlastní zálohu. Po obnovení dodávky proudu dojde k automatickému spuštění systému do původního stavu. Nemusíte se tak bát, že přijdete o svá nastavení, vše se vrací do stavu před výpadkem. Někdy se také klienti bojí, že je možné se do jejich systému nabourat. Což samozřejmě nelze. Systémy využívají moderní bezpečnostní prostředky a data jsou při komunikaci šifrována. Jestliže instalaci provede specializovaná firma, vše je bezpečné.

Digitální pohodlí

Brzy bude běžně pračka vysílat signál sušičce, jaký druh prádla právě ždímá. Ta si rovnou nastaví optimální program, a celý proces tak urychlí. Stejně tak funguje výše uvedený 6. smysl u odsavačů par – automaticky se zapne, když začneme vařit, a přizpůsobí svůj výkon množství par. Chytrý náramek na vaší ruce pozná, že se probouzí, a pošle zprávu kávovaru, ať vám připraví lahodné espresso. Kávovar vám ráno uvaří oblíbené espresso, dřív než se vzbudíte, aby vás libá vůně kávy „nakopla“, když si budete protírat ospalé oči. Chytrý hrnek udrží vaši oblíbenou teplotu nápoje při snídani i cestou do práce. Při nákupu v supermarketu vám mo-

bil sdělí, co máte v doma v ledniče za potraviny a navrhne z nich vhodné recepty. Během obědové pauzy si v práci čtete recenzi televizního seriálu na webu. Když se vrátíte domů, vaše televize už stáhla volně dostupné



epizody tohoto programu. Pozvali jste si k sobě domů na večer hosty? Chytrý telefon si samozřejmě všimnul vaší zprávy přátelům, a proto dal echo elektronickým členům vaší digitální domácnosti. Roboti se dali do úklidu a mraznička mrazí více ledu, abyste si mohli večer zpříjemnit koktejly s kostkami ledu. U vstupu do domu bude univerzální nabíječka, na které nabijete téměř jakékoli zařízení jen tím, že jej na ni položíte (včetně náramkových hodinek).

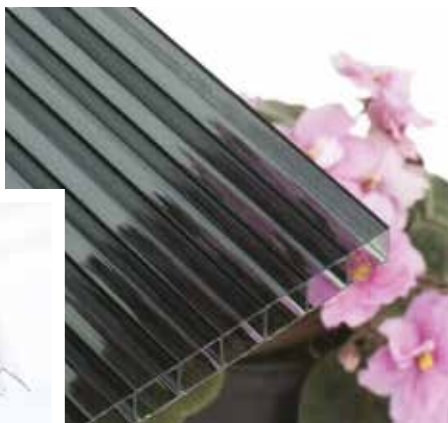
Trochu statistiky závěrem

V České republice zatím pojmu chytrá domácnost rozumí jen 15 % lidí, 44 % zhruba tuší, o co se jedná. Udělat z běžné domácnosti chytrou je přitom docela jednoduché. Před jejím vybudováním je jenom nutné zvážit, do jaké úrovně „chytrosti“ chcete svůj dům dostat. Komplettní chytrý dům vlastní v Česku zatím pouze 2 % domácností. Další 22 % tuzemských domácností používá dílčí chytré technologie, které chod domácnosti zjednoduší alespoň částečně. I přes rostoucí zájem o takzvaný internet věcí a chytré domácnosti je Česká republika stále až na šestnáctém místě v rámci Evropy. Kousek za Českem si stojí Slovensko, a třeba v Polsku zatím chytré technologie využívá pouhé jedno procento domácností. Naopak nejvíce si tento trend oblíbili Němci, kde je systémy nové generace vybaveno více než jedenáct procent všech domácností. V těsném závěsu za Německem je například Velká Británie či Francie.

Text: Eva Houserová,
foto: Shutterstock.com



NEJLEVNĚJŠÍ
POLYKARBONÁT



NOVINKA na českém trhu

- ✓ Polykarbonát 10 / 16 mm – antracit
- ✓ V plném i dutinovém provedení
- ✓ V nabídce i další zabarvené desky – klasické čiré, oblíbené medové, bronzové i šedé.
- ✓ Široký výběr desek a nadstandardní rozměry.
- ✓ **Řežeme na míru!**

Možnost osobního odběru ZDARMA

Kontakt:

+420 737 303 451
info@nejlevnejsipolykarbonat.cz

www.nejlevnejsipolykarbonat.cz

INZERCE

NÁBYTEK V KOSTCE

- masivní dřevo
- nábytek na míru
- ruční výroba
- každý kus je originál
- dodáváme po celé ČR i na Slovensko




NÁBYTEK V KOSTCE

tel.: 724 853 619
e-mail: info@nabytekvkostce.cz

www.nabytek-v-kostce.cz



LOŽNICOVÉ TÁPÁNÍ: VYSPAT SE DORŮŽOVA

Spánek je bezesporu ta část našeho života, která je důležitá pro to, abychom zvládli každodenní koloběh života, rodinu, domácnost, práci, zkrátka život samotný jako takový. Bez spánku bychom dlouho nevydrželi, při nekvalitním dlouhodobém spaní pak jen za cenu poškození zdraví. A proto je ložnice částí našeho domova, které bychom měli věnovat dostatečný prostor a pozornost.



Vyspat se do růžova lze vždy. Někdy to jde lépe, někdy hůře. Valí se na nás hektičnost dní a denních starostí, ale mnohdy je to jen o kvalitě postele a lůžkovin. Ložnice by měla být oázou klidu, harmonická, vzdušná a příjemná. Ideálně bez elektroniky, bez internetu,

lykali při spánku prach od země?

Vybrat si lze dnes z mnoha verzí a typů postelí, dle materiálu, stylu a preferencí, které upřednostňujete. Podle velikostí se postele ve svém základu člení na jedno-



médií jako je notebook a počítač, a usínat v ní bychom měli bez mobilů a tabletů a jejich tzv. modrého světla.

Toto světlo totiž narušuje nejen usínání, ale i samotný průběh spánku, což je dokázáno i četnými studiemi. A ke správné spánkové hygieně mimo uvedeného patří i dobře vyvětraná místnost s příjemným zatemněním, aby světlo nenarušovalo spánkové cykly. Základním vybavením každé ložnice je postel. Tu byste si měli pořídit takovou, v níž se vám bude příjemně a dobře usínat, pohodlně a komfortně spát a nic nenaruší váš spánek.

Věděli jste, že...

...správná postel má být aspoň o 25 cm delší, než je výška vaší postavy? A že je to proto, abyste při spánku měli dostatek místa na nohy a hlavou se nebouchali o pelest či zed? A víte, že je ideálem postel, která je ve výšce od země minimálně 40 cm, komfortně i 50 až 60 cm? A že je to proto, aby se postel odspodu odvětrávala, vám se z ní nejen dobře vstávalo, ale také abyste nepo-

lůžkové, jednolůžkové rozkládací, dětské, dvojlůžkové, vyvýšené a boxspring postele. Dle materiálu jsou to čalouněné postele, ze dřeva či dřevotřísky a kovové. A aby vám postel sloužila dobře a kvalitně roky, je zapotřebí vybírat uvážlivě.

Dřevěné postele a postele z dřevotřísky

Taková postel z masívu je designově krásná, má dlouhou životnost, je přírodní a zapadá dobře do kontextu jakéhokoli stylu interiéru, potažmo ložnice. Navíc je to postel ideální pro alergiky a astmatiky. Jedinou slabinou snad může být její cena a vyšší hmotnost. Cenově dostupnější a výrazně lehčí jsou postele z dřevotřísky. Mají na povrchu laminátovou fólii, často v designu pravého dřeva, k mání jsou v mnoha provedeních i barvách. Nemají však takovou životnost a po pár letech se vrzání a uvolňování lepených částí nevyhnete.

Kovové a čalouněné postele

Kovové postele jsou velmi moderní a originální ve svém



...pro krásné sny

SCAN quilt®



56 prodejen

www.scanquilt.cz

LOŽNICE

OBÝVÁK

KOUPELNA

KUCHYNĚ

provedení. Výrazně oživují moderní styl ložnice. Tyto postele jsou vyrobeny z dutých trubek a k nim profilovaných plechů. Jejich velikou devizou je proto nizoučká hmotnost se snadným přesunem. Díky tomu jsou lehčí a můžete je snadněji přesunout. Ovšem negativem je podobně jako u postelí z dřevotřísky, že lety začínají vrzat. Oproti tomu postele čalouněné mají pěkný a kompaktní vzhled, často doplněný úložným prostorem. Nejsou však vhodné pro alergiky a astmatiky, přičemž i tak vyžadují větší péči a čištění čalounění než třeba postele z masívu.

Jednolůžkové, jednolůžkové rozkládací a dětské postele

Jednolůžko má standardní velikost v šíři 90 a na délku 200 cm. Dnešní trh ale nabízí i velkorysejší variantu, kterou je rozměrově příjemných v šířce 100, 120 a 140 cm, a na délku 200 cm nebo nadstandardně i 240 cm. Klasické jednolůžko je pak možné vybrat i ve verzi s roz-

ložením na dvoulůžko. To je ideální v případech, kdy nemáte rozkládací gauč a potřebujete někde uložit návštěvu. Dětské postele mají menší velikost, na šířku 60 a na délku 120 cm. Ideální dětská postel má být nižší od země, mít čelo v oblasti hlavy a dobré jsou i bočnice.

Dvoulůžková postel

Patří k nejvíce využívaným postelím v klasické ložnici. A využívají ji často i osoby bydlící single, protože upřednostňují vyšší komfort spánku a pohodlí. Běžný standard je u dvojlůžkové (lidově manželské) postele rozměr 180 cm na šířku a 200 cm na délku. Setkáte se ale také se šířkou 160 cm a délkou 200 cm. Tady je však pro spaní dvou osob značně nižší pohodlí. A naopak jsou luxusní postele, které vám nabídnou šířku i 200 cm.

Boxspring postele

Takzvané kontinentální postele boxspring, jsou luxusní a vysoké dvojlůžkové postele, s krásným a moderním



Cyberspace

koléckce povlečení a froté



Véba

www.veba.cz

www.veba.cz

Tradiční český výrobce damaškového povlečení a bytového textilu

Navštivte naše prodejny a eshop.veba.cz

designem, a atypickou konstrukcí. Dříve byly jen součástí hotelových vybavení, dnes se již dostaly do domácností a ložnic v nich i u nás. Klasická boxspring postel má na výšku 60 až 70 cm a nabízí komfortní ležení. Její

doslova vyzývá k opření se, pohovnění si před spánkem, a v chladných dnech brání průniku zimy ze studených zdí k vašemu tělu.



konstrukce je jiná než u běžných jiných postelí. Luxusnější verze jsou doplněny o osvětlení nebo elektrické polohování roštů a matrací.

Boxspring postel se skládá z několika částí, a to

- **Masivního rámu**, tzv. boxspring, po němž dostala celá postel obecně název. Je to část masivní konstrukce, nebo chcete-li rámu, pružinového systému, to vše ve vysoce kvalitním materiálu. Díky této konstrukci má postel vysokou stabilitu, pevnost, pružnost, životnost a je vzdušná.
- **Hlavní matrace** – je v tomto případě vždy nadstandardně kvalitní až luxusní záležitost. Je vyšší než ta běžná, usnadňuje zvednutí, sezení i uléhání.
- **Topperu** – ten je na boxspring posteli doslova třesnička na dortu. Z pohledu praktického chrání hlavní matraci před ušpiněním i poškozením, a z pohledu pohodlí je to další nízká a tenká vrchní matrace, která ještě umocní váš luxusní pocit z využívání boxspring postele.

Nákup na mnoho let

U boxspring postele máte jistotu, že vám vydrží desítky let. Ale i ní je třeba při výběru dbát na kvalitu zpracování, odolnost, funkčnost i vzhled. Důležitá je pevnost použitých spojů, vhodný design a styl, když jsou k mání různá provedení čalounění, nožek a čel boxspring postelí. Toto čelo de facto vytváří design boxspring postele a vzhled. Takové trendy a pohodlné čalouněné čelo

Lůžkoviny

Do každé správné postele patří lůžkoviny. Tedy polštář a přikrývka. I ty nabízí rozsáhlý a pestrý výběr – od těch z přírodních materiálů, přes umělé až po antialergenní a speciální. K mání jsou také v několika stupních kvality od basic, přes plus a komfort až po luxury provedení. Máte tedy dostatek možností, jak zvolit právě to, co upřednostňujete či potřebujete.

Přikrývka i polštář by měla mít velikost takovou, aby vám bylo pod ní bylo pohodlně. Každý se rád zachumlá do přikrývek v posteli, obzvláště v zimě. Standardní velikost polštáře činí 50 x 70 cm, u přikrývky je to 140 x 200 cm.

Věděli jste, že...

...přikrývky mají své stupně hřejivosti? A že jsou v prvním stupni tzv. studené přikrývky vhodné na léto, pak ve druhém stupni ty ideální na podzim a jaro? A že následuje třetí stupeň a tzv. celoroční přikrývky, využitelné vždy, dále čtvrtý stupeň, což jsou již hodně teplé přikrývky, a v pátém stupni že si vyberou ti největší zmrzlíci z vysoce thermo kousků?

A abyste se vyspali vždy do růžova, musíte se o svoji postel stejně jako o lůžkoviny dobře starat. Rám postele otírat, matraci luxovat, občas ošetřit sprejem proti roztočům a po více než pěti letech ji vyměnit. Jinak hrozí že budete spát spolu s tisíci roztoči, kteří se ať chcete či nechcete, se v matracích množí.

I lůžkoviny je dobré právě kvůli roztočům větrat. Pokud nemusíte a máte dostatek místa, neuklízejte je, jen nechte ráno vyvětrat až pak jen dle svého pěkně urovnejte, aby vypadala postel ustlaná. Jestliže si ale potrpíte na design domova, a chcete lůžkoviny schovávat i přes dostatek místa v domácnosti, je dobré je vyvětrat alespoň půl hodiny a pak až uložit. I to zamezuje šíření roztočů, kteří jinak v nevyvětraných lůžkovinách mají prě.

Text: Pavla Košík Jelínková,
foto: Shutterstock.com

Nebesky pohodlné spaní

Zachumlejte se do příjemného povlečení, které si zamilujete. U nás najdete kvalitní bavlněné povlečení renforcé, skvělé hřejivé mikroplyšové povlečení, deky, kvalitní polštáře i přikrývky a dokonce také závěsy či bambusové a froté osušky a ručníky. Nechte se okouzlit kvalitou i přívětivou cenou.

Vaše MK Lůžkoviny.cz

Dobrou noc.

Chci svoje
nové povlečení



DUALCOOL

Air Purification



Nyní dýchejte zdravě!

Komfort po 365 dnů

Chlazení + vytápění + čištění vzduchu

Iontový difuzér a systém mikrofiltrace prachu

Odstraňuje ultrajemný prach

Aplikace LG ThinQ

Ovládání a monitorování v reálném čase



Klimatizace a čistička vzduchu v jednom

Čidlo částic PM 1,0 se aktivuje automaticky a filtrační systém využívá 5 milionů iontů k zachycení a odstranění mikroskopických prachových částiček.



Automatické čištění jednotky

Vnitřek klimatizace se udržuje čistý vysoušením tepelného výměníku a následným čištěním vnitřku. Z filtru odstraňuje škodlivé částice pravidelný průtok vzduchu. Funkce komplexního automatického čištění brání tvorbě bakterií a plísní na tepelném výměníku a zajišťuje tak kvalitnější prostředí.





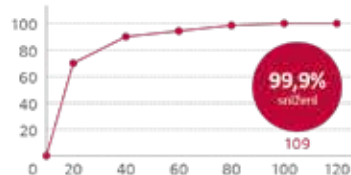
www.lg.com/cz/bytove-klimatizace

Odstranění až 99,9 % prachových mikročásteček 0,1 µm

Za 109 minut lze odstranit až 99,9 % prachových mikročásteček 0,1 µm (100 nm).

Výsledek zkoušky TÜV Verification

Zkouška výkonu čištění vzduchu 0,1 µm (100 nm)



Podmínky testu: velikost místnosti (š×v×h): 400×300×250 cm, zkoušený model: S3NM12JA1YB.

UVnano™ – nová technologie odstranění bakterií

UVnano™ udržuje ventilátor uvnitř jednotky čistý od 99,99 % bakterií pomocí ultrafialového světla, což vede k ještě vyšší čistotě procházejícího vzduchu.



Označení UVnano vzniklo spojením části UV (ultrafialové záření) a nanometr.

Vánek čtyř ročních období

Užijte si pohodlí v každém ročním období díky chlazení, vytápění a čištění vzduchu.

Komfort po 365 dnů



Pohodlně regulujte kvalitu vzduchu pomocí LG ThinQ

Kdykoli máte k dispozici historii kvality vzduchu v aplikaci LG ThinQ.





ABY SE NÁM DOBŘE DÝCHALO: **REKUPERACE OD A DO Z**

Správně větrat je dnes doslova umění. Již nestačí nechat jen otevřené okno a domnívat se, že to stačí. Záleží také na tom, jak dlouho a jak moc okno necháte otevřené i to, co uděláte při větrání a poté. Jestliže necháte při otevřeném okně plně zapnuté topení, zbytečně vyhazujete peníze oknem. A pokud po větrání okno necháte pootevřené, také to není úplně správně. Ideální je řízené větrání.



Řízené větrání vám poskytne systém, který zajišťuje stálý přívod čerstvého vzduchu do bytu či domu. Spojen je pro maximální úsporu energie s řízeným teplem z odpadního vzduchu, odváděného z domu ven. Tento systém má jednotlivé komponenty - větrací jednotku s výměníkem tepla, doplněnou filtry částic, rozvody vzduchu a zakončovacími komponenty jako venkovní mřížky a interiérové ventily.

To vše dohromady zajišťuje průběžné a automatické provětrávání vašeho domova dle nastavených parametrů. Systém vám zajistí větrání bez tepelných ztrát po celé dny, noc a, ve všech ročních obdobích. Rekuperační systém vám zajistí zdravé domácí mikroklima, s velmi nízkou (až mizivou) koncentrací škodlivin a také s optimální vlhkostí.

Co je tedy rekuperace?

Rekuperací tedy rozumíme zpětné získávání tepla za pomoci vzduchotechniky a rekuperační jednotky, konkrétně jejího výměníku a dalších zmíněných komponent.

Jak to funguje?

Zvenku přiváděný čerstvý vzduch prochází skrz rekuperační výměník uvnitř rekuperační jednotky. Do výměníku z druhého konce proudí teplý odpadní vzduch z vašeho příbytku. A aby se tyto dva typy vzduchu nepotkaly, je rekuperační jednotka členěna na systém rozvodů a kanálů ve vzduchotechnické soustavě. Skrz stěny soustavy teplo z odpadního vzduchu přechází do přívodního kanálu, který je jím přehříván.

Účinnost rekuperace

Účinnost se měří účinností zpětného získávání tepla, tzn. využitím odpadního tepla pro přehřívání chladného a čerstvého vzduchu. Samotná účinnost může mít různou hodnotu. U běžně dostupných vzduchotechnických zařízení se pohybuje od 40 do 90 %. Dobrá účinnost rekuperace má hodnotu od 60 % výše, od 80 % je účinnost rekuperace považována za nadstandardní.

Kam se rekuperace hodí?

Rekuperační jednotky lze využít při řešení novostavby, stejně jako při rekonstrukci. Zde nejvíce oceníte markantní snížení nadměrné vlhkosti interiérů díky rekuperaci. Rekuperace tedy má své místo v klasickém zděném domě, stejně jako v dřevostavbě nebo bytě. A můžete ji mít i v klimatizovaných prostorech bytu a domu, přičemž v tomto případě dochází v létě k tzv. rekuperaci chladu. To znamená, že je přiváděný teplý vzduch ochlazován tím odváděným a klimatizací vychlazeným vzduchem.

Co rekuperací získáte?

- Zdravé prostředí
- Větrání bez ztrát

- Možnost různého druhu ovládání včetně dálkového
- Možnost využití dotace z programu Zelená úsporám (pokud je program spuštěn)

Typy systémů rekuperačních jednotek

Rekuperační systémy jsou odlišné počtem funkcí, pojetím, složitostí i cenou. Jednoduše lze říci, že se systémy rekuperace člení na systémy rovnotlakého větrání, složitější systémy rovnotlakého větrání a chlazení, nebo sofistikované systémy teplovzdušného vytápění, větrání a chlazení.

Typy rekuperačních jednotek dle objektů

Řízené větrání na trhu obsahuje vícero typů jednotek pro různé objekty. Vše závisí na komponentech výrobce a na osloveném subjektu, který rekuperační jednotky nabízí a montuje. Každý má ve svém repertoáru určitou značku a komponenty od určitého výrobce.

Obecně lze členit rekuperační soustavy na:

- Soustavy určené pro byty
- Soustavy pro rodinné domy
- Soustavy pro bytové domy
- A soustavy pro průmyslové objekty

Soustavy pro byty

Jsou určeny k instalaci pod strop nebo do prostoru, většinou o velikosti S a M (malé nebo střední). Jedná se o řadu vzduchotechnických jednotek, většinou s rovnotlakým řízením větrání. Dle typů a vybavení mají i dohřev vzduchu po rekuperaci, cirkulační teplovzdušné vytápění nebo chlazení.

Pro rodinné domy

Instalují se do technické místnosti domu, o velikostech S, M, L a XL. Stejně jako soustavy určené pro byty se i zde nabízí celá řada vzduchotechnických jednotek, které mají podle typu a vybavy cirkulační teplovzdušné vytápění, chlazení a dohřev vzduchu po rekuperaci.

Pro bytové domy

Dle systému větrání se zde zvolí typ a velikost zařízení. Existuje decentrální a centrální možnost rekuperace. U decentrálního typu je instalována v každém bytě malá rovnotlaká větrací jednotka, zajišťující výměnu vzduchu pouze pro daný byt. U centrálního větrání je instalována do nebytové prostoty bytového domu jedna velká společná vzduchotechnická jednotka, jež je nastavená svým výkonem na daný počet bytů v bytovém domě. Jednotka pak zajišťuje nezávislé větrání každého z bytů dle požadavku. Tento způsob se využívá i u kanceláří, kancelářských domů, sídel společností atp.

Pro průmyslové objekty

Pro tyto objekty jsou určeny velkoformátové vzduchotechnické soustavy s vysokým výkonem, nastaveným dle rozsahu objektu, haly či továrny i typu výroby nebo pro-



DEBBEX®
Den Braven Expert

BYDLETE V NOVÉM O 3 DNY DŘÍVE S LEPIDLEM A HYDROIZOLACÍ



Proč DUO FLEX L8600

- Hydroizolace a lepidlo 2 v 1
- Šetří čas dokončení obkladu o 3 dny
- Na kritické a pružné podklady včetně dřeva, OSB či dřevotřísky
- Interiér i exteriér
- Lepení i na původní keramickou dlažbu
- I na bezesparové pokládání dlažby
- Ideální i na velkoformátové dlažby a na svislé plochy
- Obklady a dlažby koupelen, teras, balkónů, kuchyní

dukce, kde hraje roli také prašnost a vlhkost prostředí.

Věděli jste, že...

...si můžete pořídit rekuperační jednotku i pro váš vnitřní bazén v rodinném domě? Existují totiž rekuperační soustavy vyrobené z lakovaných dílů, odolných proti vlhkosti i bazénové chemii. Odolnost odpovídá normě ČSN ISO9227 NSS.

Všechny rekuperační jednotky (ale především ty pro byty a rodinné domy) nabízí různé způsoby ovládání, několik možností rozvodů vzduchu, různá příslušenství, instalační a zakončovací prvky.

Jaké typy ovládání jsou k mání?

Můžete si pořídit iWWT ovládání, ovládací panel na jednotce, kabelový ovladač, bezdrátový ovladač, čidlo na jednotce nebo pokojová čidla.

- iWWT nabízí chytré ovládání a monitoring řízeného větrání, z mobilu, tabletu nebo počítače, i v rámci celé chytré domácnosti.
- Ovládací panel na jednotce je určen pro pohodlné ovládání a signalizaci přímo na rekuperační jednotce
- Kabelový ovladač se používá u rekuperační jednotky umístěné na stěně.
- Bezdrátový ovladač je komfortní verzí pro pohodlné dálkové ovládání.
- Čidla umístěná v jednotce vám krásně a automaticky řídí intenzitu větrání podle relativní vlhkosti a hodnot CO₂ a VOC.
- Pokojová čidla u rekuperace jsou verzí ovládání skrz hodnoty měřené v nástěnných čidlech a v jednotlivých místnostech (regulováno automaticky). Pojímají vlhkostní čidla v koupelnách, a v obytných místnostech čidla CO₂ a VOC.

Víte, že...

...VOC je těkavá organická látka jež za slunečního záření reaguje s oxidy dusíku a vznikají látky, které mohou poškozovat lidské zdraví nebo ozonovou vrstvu?

Jaké rozvody vzduchu můžete zvolit?

- Vnější potrubí sestává z hadice z lehkého extrudovaného polypropylenu, nebo polyethylenu s tepelně-izolačními vlastnostmi.
- Vnější potrubí v pozinkované oceli, je to ocelové potrubí, které je dodatečně izolované kaučukovou izolací.
- Vnitřní rozvody tvoří flexi hadice s hladkou vnitřní stěnou a antibakteriální úpravou.
- Rozváděcí boxy jsou variabilní řešení v široké nabídce pro všechny typy objektů.

Jaké příslušenství rekuperační jednotky mají?

- **Silencer** – tzv. tlumič hluku, který se využívá hlavně u rodinných domů, nebo bytových jednotek osazených decentrální rekuperační jednotkou.
- **Přehřev** – nabízí elektrický či teplovodní přehřev vzduchu.
- **Entalpický výměník** – je to de facto hlídač optimální vlhkosti, který vytváří příjemné klima v interiéru a nabízí vysokou kvalitu vnitřního vzduchu.



To je možné díky zpětnému odběru tepla i vlhkosti.

- **Filtry** – slouží pro odfiltrování prachu, pylu a dalších látek či pachů.

Víte, že...

...lze odtaž z kuchyně (digestoř) napojit při řízeném větrání dvojitým způsobem?

Buď přímým napojením odtaž do vzduchotechniky z digestoře bez ventilátoru, přičemž digestoř musí mít vyjímatelný filtr pro zachycení mastnoty. Anebo lze instalovat cirkulační digestoř s filtry pro mastnotu a pachy, když je u výdechů digestoře umístěn odtaž do vzduchotechniky.

Jaké jsou instalační a zakončovací prvky jednotek?

Instalační prvky tvoří samolepicí izolace určená pro izolaci vzduchotechnických rozvodů a další prvky jako montážní pásky, objímky, rychloupínací spony či šrouby. Zakončovací prvky tvoří vyústky pro interiérové zakončení a fasádní mřížky pro exteriérové zakončení soustavy.

Text: Pavla Košík Jelínková,
foto: Shutterstock.com

Úspora závisí na tobě



1

3 ks v balení
ekvivalent
60W žárovky

Jsou efektivní, mají dlouhou životnost
a spotřebují výrazně méně el. energie.



2

Měř a hlídej spotřebu svých
zařízení přímo v zásuvce.



3

Nastav časy zapnutí a vypnutí
zařízení jen, když je to potřeba.



4

PHILIPS hue

IP 65

5

Osvětli svoje dílenské projekty
úsporně díky LED technologii.

Ty chceš ušetřit, my víme jak

Sniž spotřebu elektrické energie ve své domácnosti třeba výměnou starých žárovek za nové úsporné LED žárovky, které oproti běžné žárovce představují úsporu energie o více než 85 %. Tipy, jak vybrat žárovky, chytré osvětlení nebo LED pásy a mnoho dalšího, najdeš na našem webu.

www.hornbach.cz/uspورا

- 1 LED filament A60 9 W E27 / 806 lm, čirá, matná 49.67/ks 10548775-6 149.00
- 2 Monitor spotřeby energie do zásuvky 10550594 399.00
- 3 Digitální spínací hodiny 4276475 235.00
- 4 Smart zásuvka bílá 10516418 829.00
- 5 LED vodotěsné svítidlo 2x18 W / 3600 lm 10217388 499.00

DALŠÍ NÁVODY,
RADY A TIPY
NAJDEŠ ZDE PO
NASKENOVÁNÍ
QR KÓDU



Platnost od 8. 9. 2022 do vyprodání zásob, nejdéle však do 22. 9. 2022. Změny cen po 22. 9. 2022 možné. Za chyby a omyly v textu, tiskové chyby a za barevné odchylky v zobrazení neručíme. Vyobrazení produktů může být pouze ilustrační. Všechny ceny včetně DPH.

HORNBAACH

S námi to zvládnete.





BYDLÍME V NOVÉM

Pořízení nového rodinného domu je často největší životní investicí. Do hledání nového bydlení by mělo proto promluvit nejen srdce, ale také rozum.

Než se nastěhujete do svého nového domu, musíte ujít poměrně dlouhou cestu. Ta může být plná nástrah. Na začátku je výběr pozemku, pokud dům ještě není postavený, jednání s úřady a vyřízení hypotéky v bance. Když si vytipujete lokalitu pro svoje nové bydlení, vysledujte si blízkost lékařské služby, obchody, základní školu, nemocnici v dojezdu, prostudujte si okolí pozemku. Dalším zásadním a často podceňovaným bodem při prověřování nového bydlení je budoucí okolní zástavba. Je třeba se seznámit s územním plánem a zjistit, zda vám za pár měsíců nezačne developer stavět před okny nový bytový dům. Územní plán je k nahlédnutí na příslušném městském úřadu a někdy je zveřejněný i na webových stránkách města.



Koupě budoucího domu

Pokud se chystáte koupit ještě nepostavený dům, první, co byste měli udělat, je prověřit si developera. Zajímajte se o projekty, které už případně postavil. Zjistěte si, jestli byli klienti s firmou spokojeni. Nejjednodušší je zajet se na některý z hotových projektů podívat a na místě rovnou odchytnout některého z majitelů domu. Většina developerů začíná domy nabízet už ve chvíli, kdy má od stavebního úřadu vydané jen územní rozhodnutí. Lepší je s nákupem počkat alespoň do chvíle, kdy má developer na bytový projekt vydané pravomocné stavební povolení.

Před koupí jakéhokoli pozemku se vždy ujistěte, že území, ve kterém se pozemek nachází, je v územním plánu obce vymezeno jako obytné a že pozemek leží uvnitř hranice zastavitelného území obce. Ač se taková kontrola může jevit jako samozřejmost, lze se bohužel v praxi setkat i s takovými případy, kdy kupující teprve po nabytí vlastnictví k pozemku zjistí, že územní plán stanoví jiné funkční vymezení (např. zeleň či veřejné vybavení apod.), a s takovou skutečností lze bojovat jen velmi obtížně.

Podle toho, v jaké fázi dům kupujete, se odvíjí i to, jakou smlouvu budete s developerem sepisovat. Územnímu rozhodnutí odpovídá rezervační smlouva a staveb-

nímu povolení smlouva o smlouvě budoucí kupní.

Sám sobě designérem

Pokud nemáte finance na koupi nového domu, možná se rozhodnete pro rekonstrukci toho starého. Před tím, než s rekonstrukcí začnete je ale nutné vše důkladně promyslet...

Budte svým vlastním designérem a připravte si ideální návrh interiéru pomocí dostupných aplikací a navíc zdarma. Pojdme se podívat na to, jak si vytvořit ukázkový online design interiéru.

Při komplikovanějších úpravách domácnosti nebo úplném předělávání, je nutné naplánovat vzhled pokojů do nejmenšího detailu. Pokud plánujete rekonstrukci domu nebo se stěhujete do nového prostoru, můžete pomocí aplikace snadno vytvořit design interiéru podle vašich představ.

Software pro účel interiérového designu, je vytvořen nejen pro profesionály, ale i pro běžné uživatele bez prvotních zkušeností s vytvářením interiérového designu pokojů. Můžete si prostřednictvím něj vytvořit prohlídku pokojů, které mohou být dávkou inspirace nebo reálnými základy při předělávání. Profesionálové prostřednictvím nich představují svůj návrh klientům a vy je můžete sdílet se svým okolím nebo zkušeným bytovým designérem. Systémy jsou plně funkční, rychlé a přizpůsobitelné. Obvykle od promyšleného půdorysu až po nábytek s důrazem na ostatní příslušenství. Je zde možnost přizpůsobení barev, textur a osvětlení. Programy nabízejí řadu odlišných nastavení - od podlahy po prostorové plánování domu. V neposlední řadě, preferujete 3D návrh interiéru nebo 2D? Podle toho je zapotřebí vybrat ten správný...

Rekonstrukce domu

Pokud se rozhodnete pro generální rekonstrukci, téměř nikdy se nevyhnete změnám přiček. Styl bydlení se rychle rozvíjí a tento aspekt se nezbytně promítá i do samotné dispozice domu. Mít velký obývací pokoj bylo ještě před dvaceti lety to nejdůležitější. Dnes přicházejí do popředí prostory a místnosti, které byly dříve opomíjeny. Jsou to například komory, šatny, druhé koupelny a vstupní haly. Tohle vše starý dům nemá, a to je potřeba změnit. Dům není jen pokoj-kuchyně-ložnice-koupelna. Myslete i na další praktická místa, která učiní život ve vašem domě komfortnější - šatna, komora, technická místnost nebo spíž.

Začněte sanací

Dříve než se ovšem pustíte do přestavby domu, zajistěte, aby dům celkově nebyl vlhký...

Abychom mohli vybrat ten nejlepší možný postup, je třeba rozlišovat různé druhy vody.

- Atmosférická – veškerá voda v ovzduší v jakémkoliv skupenství.
- Podpovrchová – veškerá voda v jakémkoliv skupenství, která se nachází pod zemským povrchem.



PODEBRADY

www.bytypodebrady.cz

atraktivní bydlení
v blízkosti lázeňské kolonády
v Poděbradech



SOBIN

www.novebytysobin.cz

Bydlení v Praze, pro ty, které
chtějí žít v souladu s přírodou



- Provozní – voda vznikající převážně uvnitř objektu jeho provozem.

Častým typem atmosférické vlhkosti je tzv. kondenzační vlhkost. Na chladném povrchu stěn a podlah v interiéru začne kondenzovat voda obsažená ve vzduchu. Nejvíce pak trpí části staveb bez dostatečné izolace jako jsou rohy, betonové překlady atd. Podpovrchová voda může zapříčinit vztlínající vlhkost. Je způsobena kapilaritou otevřených pórů zeminy nebo zkondenzovanou vodou ve spodní stavbě. Provozní vlhkost vzniká při samotném využívání budovy například kvůli špatné hydroizolaci koupelny nebo kuchyně.

Na každý typ zdiva funguje trochu něco jiného. Cihelné zdivo má vodorovné spáry, proto se pro něj za nejlepší metodu považuje podřezání, kde se účinnost pohybuje mezi 80 a 95 %. Velmi dobrá je i injektaž. Metoda není tolik destruktivní a lze ji doplňovat. Účinnost se obvykle pohybuje v rozmezí od 70 do 90. Zvolit můžete i elektroosmózu s nejnižším zásahem do zdiva. Před tím se ale raději poraďte s odborníky.

u kamenného a smíšeného zdiva je podřezání velmi problematické. Doporučujeme tedy raději zvolit injektaž, u které tolik nehrozí statické poškození. Je však nutné vzít v úvahu homogennost a sílu provlhčení zdiva, která není vždy známa a stejná. Účinnost očekávejte mezi 50 a 70 %. Stejně jako u cihelného zdiva můžete vyzkoušet osmózu, kterou je nutné probrat s odborníky. Další metodou, která doplní tato systémová řešení, je povrchová úprava vhodným sanačním systémem.

Vybourat vše až na cihlu

Změna dispozice, respektive posunutí příček, znamená, že potom musíte upravit vše. Pokud posunete zeď nebo jen otvor dveří, bude to mít vliv na všechno ostatní. Bude zapotřebí přesekat elektřinu, položit novou podlahu a opravit omítky. Tyhle práce stejně budete muset udělat, abyste se ve svém domě cítili jako v novém. Také nové koupelny a kuchyně budou to, na co budete určitě napjatě čekat.

Z čeho stavět příčky

Podle účelu, kterému bude příčka sloužit, musíme vybírat materiál, ze kterého bude, a také musíme zvážit její tloušťku. Nejčastěji používané materiály příček jsou cihly, pórobetonové tvárnice, sádrové tvárnice a sádrokartonové desky. Dají se ovšem vyrobit i příčky z plastu, dřeva, skla, betonu, oceli nebo jednoduše z nábytku. Cihlové příčky mohou být z cihel klasických plných nebo dutinových. Jejich tloušťka se pohybuje v rozmezí 50 – 150 mm. Staví se mokrou metodou zdění a následného nanášení omítek, takže musíme počítat s nepořádkem v interiéru a vyšší pracností. Příčky ze sádrových tvárnic se spojují pomocí lepidla, nepotřebují omítku a umožňují přesnost výstavby. Díky značné únosnosti na ně lze zavěsit těžší předměty a kusy nábytku.

Výhodou sádrových tvárnic jsou také dobré izolační

vlastnosti. Příčky z pórobetonu mají stejnou tloušťku jako příčky z cihel 50–150 mm. Zdění se v tomto případě ale provádí pomocí speciálního lepidla, vznikají menší nepřesnosti a je třeba menší vrstva omítky než u cihlových příček.

Bílý pórobeton má navíc i další přednosti. Vyrábí se pouze ze stoprocentně přírodních materiálů, přesněji řečeno ze směsi křemičitého písku, vápna a vody. Je tak zcela šetrný ke svému okolí. Vykazuje až třikrát nižší míru radioaktivity než šedý pórobeton či keramické materiály. Jeho minerální složení navíc garantuje skvělou nehořlavost a alkalický povrch všech dílců zamezuje vzniku plísní. Což ocení pro změnu alergici.

Sádrové tvárnice

Stavby ze sádrokartonu zažívají v poslední době boom, spojují totiž mnoho výhodných vlastností, jako je rychlá montáž, nízká hmotnost, minimální tloušťka stěn, hygienická nezávadnost a rozumná cena. Sádrokarton je hojně využíván díky způsobu montáže, jeho základním vlastnostem a také ceně. Toto však nemusí být jediné faktory, které budou při volbě druhu desek hrát roli. Pokud se potřebujete zbavit hluku z ostatních pokojů vašeho obydlení, nebo dokonce od sousedů, je chytré použít speciální akustické desky pro odhlučnění jednotlivých místností, případně celého bytu. Můžete mít i vysoké nároky na pevnost, odolnost a únosnost stavebních desek. Tyto vlastnosti oceníte především při instalaci závěsné kuchyňské linky, TV soupravy, polic, závěsného topení, těžkých zrcadel, osvětlení a vůbec všeho, co se dá na stěny zavěsit.

Čím budeme topit?

Ať už stavíte zcela nový, nebo rekonstruuujete starší rodinný dům, jedním z nejdůležitějších rozhodnutí je výběr technologie, kterou ho budete vytápět. Při výběru by měla být důležitá nejen pořizovací cena, ale také provozní náklady. Ty budou naopak s ohledem na rostoucí ceny energií stále důležitější.

Klasika

Ke stále velmi oblíbeným formám vytápění patří kotle na tuhá paliva, ať už se jedná o dřevo, černé či hnědé uhlí, dřevěné brikety, dřevěné pelety nebo rostlinné pelety (vyrobené ze slámy, ze sena nebo ze slunečnic).

Tepelná čerpadla

Pokud chcete na vytápění spotřebovat minimum energie, pořídte si tepelné čerpadlo. Těch existuje řada variant, podle toho, odkud je teplo čerpáno (vzduch, podzemní voda, půda) a jak je distribuováno (vzduch, teplovodní rozvody). Ideální typ čerpadla zájemcům poradí odborné firmy podle konkrétních podmínek. Zkombinovat lze rovněž tepelné čerpadlo a fotovoltaické panely, díky čemuž se náklady nejen na vytápění, ale i na ohřev vody mohou dostat i na desetinu proti jiným technologiím.

Ověřte si, jak bude Váš návrh vypadat s programem

LUMION



Zkušební verze

Vdechněte život svému designu

Lumion je 3D rendrovací software vytvořený speciálně pro architekty, projektanty a designéry.

Lumion Vám pomůže rychle a jednoduše oživit Váš design a zasadit jej do detailního živého prostředí. A to už od počáteční fáze navrhování až po komplexní prezentace pro klienty.

Lumion pracuje s daty z běžně používaných CAD a 3D modelovacích programů. Obsahuje intuitivní nástroje pro tvorbu okolí, takže je jednoduché ukázat Váš design pod reálnou oblohou v obklopení přírody. Můžete simulovat déšť nebo nechat vše pokrytý sněhem. Vybírejte materiály, zařídíte interiéry, vytvořte okolní přírodu nebo zdůrazněte vliv světla a stínů.

Cokoliv si dokážete představit, dokážete také vytvořit v Lumionu. Hlavní je, že to vše zvládnete svépomocí, rychle a bez náročného školení. Tvorba vizualizací se tak pro Vás stane zábavou.



4 důvody, proč architekti milují Lumion



▶ Rychlost

DIY Jednoduchost

🏠 Krásné rendery

🌳 Celkový kontext

Jak si připravit sami vizualizaci?

Krok 1: Vložte/vytvořte 3D model

Od prvotní fáze navrhování až po finální prezentaci klientům, rendrovací software Lumion Vám pomůže zvládnout bez stresu všechny momenty, kdy potřebujete předvést Váš design v celé své kráse. Stačí nahrát model vytvořený architektem, nebo si jej případně vytvořit pomocí jednoduché aplikace, jako je třeba Pcon.planner nebo SketchUp online, pokud máte podklady v DWG nebo PDF. To zvládnete hravě.



Lumion je kompatibilní s většinou běžně používaných CAD a 3D modelovacích programů. Vložení 3D modelu zabere jen malý moment a jestli v něm později potřebujete udělat změny, můžete model jednoduše přehrávat a vše se okamžitě obnoví v živé scéně Lumionu.



S funkcí Lumion LiveSync můžete vytvořit živé spojení s programem, ve kterém navrhujete. Když upravíte cokoliv ve svém 3D modelu, změny se okamžitě propíší do Lumionu v reálném čase. Uvidíte tak vše v barvách, materiálech a krásném prostředí.

LiveSync je dostupný pro Revit, SketchUp, ArchiCAD, Rhinoceros, Vectorworks, AutoCAD, BricsCAD.

Krok 2: Vytvořte živé okolí



Tisíce objektů

Knihovna objektů Lumionu obsahuje několik tisíc detailních objektů, které Vám pomůžou okamžitě demonstrovat Váš nápad v kontextu okolí, bez ohledu na to, jestli se jedná o rodinný dům, komerční budovu, krajinný design nebo plán pro město.



Od rezidenčních exteriérů po komerční interiéry, od rozlehlé krajiny po husté zalidněná města, Lumion obsahuje všechny prvky které potřebujete k oživení Vaší vize.



Velké množství materiálů

Knihovna materiálů Lumionu obsahuje mnoho vysoce kvalitních textur materiálů, které můžete libovolně upravovat, což Vám dává ještě více možností, jak převést Váš 3D model v živoucí stavbu.

Krok 3: Vdechněte život návrhu



Jakmile máte sestaveno okolí svého objektu, dalším krokem bude přivést jej k životu.

Fotorealistický nebo třeba konceptuální styl? Lumion Vám usnadní zobrazení Vašeho návrhu pod reálnou oblohou se skutečným osluněním.



Animujte si slunce v různé denní dobu. Nechte padat déšť nebo pokryté vše sněhem. Je to jen na Vaší fantazii, máte k dispozici cca 70 různých propracovaných efektů.

Zachyťte představu a ducha Vašeho projektu.



Rychlejší výsledky

Jakmile jste připraveni na rendrování, Lumion Vám poskytne krásný, přesný výsledek mnohem rychleji než většina jiných 3D rendrovacích programů dostupných na trhu. Obrázky můžete mít hotové během sekund, videa a panoramata často za méně než hodinu.



Plyn nemusíte zavrhovat

I když dnes ceny plynu strmě rostou, nemusí tomu být tak věčně. Navíc si lze cenu u dobrého dodavatele zafixovat i na několik let. Dalším typem vytápění, které je dobré brát v potaz, je plynový kondenzační kotel. Na rozdíl od kotlů na tuhá paliva budete mít teplo bez starostí. Moderní kotle mají vysokou účinnost a při rozumně nastaveném režimu topení tak ani plyn nemusí být příliš drahým zdrojem tepla.

Elektrické vytápění

Topení elektřinou je dnes také poměrně drahé. Vyplatí se tak hlavně u nízkoenergetických budov s kvalitně provedenou izolací i dobrými okny. Vedle přímotopů jsou k dispozici také infrapanely, nebo elektrické podlahové topení. Provozní náklady lze snížit kombinací elektřiny ze sítě a vlastní fotovoltaické elektrárny.

Okna nová, nebo opravená?

Při rekonstrukci bytu či domu a v souvislosti s energetickými úsporami se houfně vyměňují stará okna za nová, těsná s izolačním zasklením. Ale právě těsná okna se často stávají příčinou vzniku plísní. Tepelně izolační vlastnosti oken jsou pouze jedním z několika parametrů. Okno má zajistit také dostatek světla, větrání a zvukovou izolaci. Z těchto pohledů může být staré okno lepší než nové, izolační zasklení totiž nemá smysl bez zateplené fasády. Chlad se chová podobně jako voda, hledá si nejsnadnější cestu, tedy nejslabší místa. Dokud je tímto místem okno, pára z interiéru se sráží na něm

a ze skla se voda snadno setře. Jakmile vsadíme nové okno do nezateplené fasády, povrch obvodových stěn je chladnější, pára na nich kondenzuje a vznikají plísně. Okna by se měla osadit s dilatací, aby měla možnost měnit objem vlivem teplotních rozdílů.

Osazení s pěnou mezi okenním rámem a ostěním může mít za následek zkroucení rámu. Zvláště plastová okna mají velkou tepelnou roztažnost, v létě zvětší svůj objem až o 5 mm/metr. Nebezpečí plísní se dále zvyšuje nedostatečným větráním. Stará netěsná okna zajistila dostatečné větrání i bez otevírání. Těsná okna musíme často otevírat, abychom měli potřebný čerstvý vzduch, a tím se efekt energetických úspor značně snižuje. Těsná okna s dobrými tepelně izolačními vlastnostmi přinesou opravdu účinné úspory a čerstvý vzduch jen při řízeném větrání s rekuperací (zpětné získávání tepla).

Z půdy podkroví

Půdní vestavby už dávno nejsou jen nouzovým řešením nedostatku prostoru, jsou místem pro moderní a komfortní bydlení. Podkrovní svět lze obýdlet mnoha způsoby, od moderních otevřených hal bez příček po rustikální komůrky s přiznanými trámy. Jedno však mají všechny podkrovní byty společné. Jsou vestavěny dodatečně, po dokončení stavby, proto se jejich realizace neobejde bez významných stavebních úprav. V rodinném domě bývá půdní prostor pro vestavbu částečně připraven, alespoň co se týče například rozvodů vody či topení, protože se s obýváním počítalo už při stavbě. U sta-

ZÁLOŽNÍ ZDROJE ASTIP – ELSTON



Vhodné pro zálohování krbů, kamen a kotlů,
oběhových čerpadel a solárních systémů

Záložní zdroje ELSTON jsou schopné napájet všechny druhy elektronických oběhových čerpadel, a to díky sinusovému tvaru výstupního napětí. Záložní zdroje ELSTON jsou také vhodné pro napájení jak plynových, tak i automatických kotlů.

Vybavené sadou pro prodloužení doby zálohování – DUO

Při dlouhodobých výpadcích vzniká potřeba zachovat nepřetržitý provoz záložního zdroje a tím i zálohovaného zařízení v případě, kdy již integrovaný akumulátor překračuje maximální možnou délku doby zálohy. Z tohoto důvodu je součástí dodávky zdrojů označených DUO propojovací sada. Ta slouží k propojení záložního zdroje s externím akumulátorem.

Vybavené autodiagnostikou

Každý záložní zdroj ELSTON průběžně kontroluje své funkce. Pokud autodiagnostika zdroje zjistí poruchu, spustí se alarm a výstup zdroje se samočinně přepne na elektrickou síť.

Sinusový tvar výstupního napětí

Výstupní zásuvka záložního zdroje ELSTON má shodný průběh napětí a proudu se sinusovým průběhem v běžné zásuvce el. sítě 230 V/50 Hz. Tato skutečnost umožňuje bezpečné zálohování všech elektronických zařízení. Záložní zdroje snesou až desetinásobné přetížení.

Studený start

Zdroj lze zapnout i ve chvíli, kdy není el. síť ve funkci. Hodí se např. v momentě, kdy není momentálně k dispozici el. síť a zdroj je vypnutý.

Zdroje vyhovují požadavkům na dva nezávislé zdroje

V případě nečinnosti UPS režimu je zachováno přímé propojení ze sítě. Propojení je zachováno i v případě vybití akumulátoru nebo poruchy zdroje. Ve všech těchto případech tak nic nebrání napájení čerpadel nebo kotlů proudem z el. sítě!

TŘI ŘADY ZDROJŮ ELSTON

- ELSTON EKO – pro nízkopříkonová čerpadla (max. do 30 W)
- ELSTON ext bat – pro napájení z externího akumulátoru, pro všechny typy kotlů
- ELSTON DUO – včetně propojovací sady pro externí akumulátor



▲ ELSTON ext bat

◀ ELSTON DUO

www.astip.cz

rych objektů je situace složitější, podkroví původně sloužilo jen jako izolační prostor, maximálně jako prostor úložný.

Důležitost střešních oken

Tvrdí se, že pro lepší pocit člověka by mělo být i v půdním bytě aspoň jedno okno obyčejné, tedy svislé, a to nejlépe ve štítové stěně, případně v arkýřích. Zbytek světla už dodají okna šikmá. Prosklená plocha by měla odpovídat zhruba 10 až 15 % z celkové plochy místnosti. Pro střechu s mírnějším sklonem se hodí okno výklopné, které po otevření neubírá vnitřní prostor. Okna kyvná, tedy ta, která se otáčejí kolem středové osy, se uplatní skoro v každém podstřešním prostoru. Existují i okna posuvná, ale jsou pochopitelně dražší. Součástí střešních oken je vnější oplechování, nejčastěji hliníkové s lakovaným povrchem, dražší verze ho mají měděné nebo z titanizinku.

Schody až na závěr

Schodiště může přijít na několik, ale také desítky tisíc korun. O ceně často rozhoduje místo, do kterého se schodiště musí vejít. Jinak si budeme připadat jako na žebříku. Výška schodu se doporučuje 18 cm a jeho hloubka 30 cm. Ideální by byla šířka aspoň 80 centimetrů. Schodiště zadáme k výrobě až na závěr přestavby, kdy je jasné, jak vysoko je položená podkrovní podlaha.

Moderní čistírna odpadních vod

Nejdokonalejší způsob likvidace odpadních vod z obytných objektů představuje moderní čistírna. Odpadní vody se čistí aerobně biologickým způsobem, při němž je organická hmota rozkládána směsí mikroorganismů potřebujících ke svému životu kyslík ze vzduchu.

Celý proces čištění probíhá obvykle ve třech fázích. V první části se provádí hrubé předčištění, v jehož průběhu se oddělí od odpadní vody hrubé nečistoty (plasty, tuky, písek a další). Poté následuje druhá fáze čištění, takzvaný aerobní stupeň, kdy dochází k vlastnímu biologickému čištění s následným oddělením kalu, který je produktem čištění, od vyčištěné vody.

Posledním stupněm čistícího procesu je pak přenos produktů čištění (kalu a vyčištěné vody) do prostor určených pro jejich skladování a jejich následné další zpracování. Takto vyčištěnou vodu můžete dále využít, obvykle k zálivce. Důležitý však je stupeň vyčištění. Některé čistírny dokážou vodu vyčistit tak, že ji lze použít jako užitkovou vodu i v domácnosti.

Postupné směřování k cíli

Rekonstrukce je náročný a dlouhotrvající proces. Stále vám po domě pobíhají řemeslníci, špína a prach jsou všudypřítomné. Po nějaké době z toho začnete být unaveni. Ale dům je třeba opravovat pořád, takže se stavebním pracím nevyhnete. Jakmile máte plán, můžete si postupně odškrtnout, co už jste vybudovali. Průběžně můžete sledovat, jak se k cíli postupně blížíte,

a to vám dodá energii k další práci. Udělejte si plán postupu a začněte pracovat na prvním kroku. Je možné, že se za několik let plán o něco změní, stejně jako se mění vaše životní potřeby, ale to je úplně v pořádku. Každý dům je jiný, takže i postup rekonstrukce bude vždy jiný.

Nepřeceňujte své možnosti

Zvlášť majitelé hodně starých nemovitostí a domů bez „rodokmenu“ by měli vědět, že rekonstrukce takového objektu často představuje archeologii. Kutání v domku postaveném prapředkem a povětšinou svépomocí může mít fatální následky. Stěny, stropy a podlahy totiž skrývají netušené překážky a záhady. Je tedy zcela na místě, aby stav posoudili i řemeslníci. Moderní stavební technologie dávají materiálům stejnou odolnost a nosnost, jakou kdysi měl prakticky výhradně kámen nebo poctivá plná cihla. To umožňuje vytvořit z malých místností velké otevřené prostory, prosklit fasády a podobně. Výhodou moderních stavebních systémů a konstrukčních prvků je subtilnost a nízká hmotnost, vynikající tepelněizolační akustické vlastnosti i protipožární odolnost.

Text: Eva Houserová,
foto: Shutterstock.com

Nezapomeňte na záložní zdroj

Pokud už jste se pustili do rekonstrukce, určitě by stálo za to vzít v úvahu i pořízení záložního zdroje. Záložní zdroje potřebujeme doma z mnoha důvodů, ať již jde o záložní energii pro oběhová čerpadla, kotle na různá paliva, ventilaci, ale i důležité elektrospotřebiče, ovládání vrat, bran, stínění, zavlažování, vysílač WiFi, řídicí elektroniku solárních systémů apod. Prostě pro ta zařízení, v jejichž případě by byl i krátkodobý výpadek proudu problémem. Z jakých záložních zdrojů můžeme vybírat?

U záložního zdroje je zásadní správné dimenzování, což nakonec i prodlouží jeho životnost. Záložním zdrojům se také říká záložní generátor, záložní agregát a nebo záložní elektrocentrála. V každém případě jde vždy o zařízení, které dodává elektrickou energii po dobu výpadku elektřiny, případně v místech, kam nebyla elektřina zavedena.

Na začátku rozhodovacího procesu při hledání vhodného záložního zdroje je počet fází. Pro tuto volbu je třeba si vypsát, všechna zařízení, která budou na záložní zdroj bezpodmínečně připojena. A jakmile se na vašem seznamu objeví třífázové zařízení, potřebujete tři fáze. V opačném případě vám stačí zdroj jednofázový. U třífázového generátoru je pak klíčový dostatečný výkon na každou fázi. Jednofázové zařízení totiž nejsou schopna využít celý výkon třífázového zdroje a berou si elektřinu pouze z jedné fáze.

Princip přísady AquaSan Porosity® pro namíchání omítky na vlhké zdivo spočívá v množství vzniklých vzduchových pórů, které se vytvoří po rozmíchání ve vodě, cementu CEM I a písku. Vzniklé póry dokáží ze zdiva velice dobře odvádět vodní páru, díky čemuž má zdivo ideální podmínky pro snadné vysychání. Omítka pro vlhká zdiva, kterou si lze snadno vyrobit svépomocí, nesmíme považovat za finální řešení, ale může značnou mírou přispět k odvlhčení domu. AquaSan Porosity® se tedy liší od běžně dostupných omítek hned v několika faktorech, a to především v již zmíněné vysoké pórovitosti a prodyšnosti, která je zásadní pro odvod vlhkosti ze zdiva, ale také namísená omítka je značně odlehčena. Omítka AquaSan Porosity® pro vlhké zdivo má nižší kapilární nasákavost.

Kdy použít sanační omítku

Velice častou chybou, jak se občas laická veřejnost chybně domnívá, je, že sanační omítka je konečným řešením vlhkých zdí. Prvním krokem by vždy mělo být odstranění příčiny a zdroje vlhkosti, i toto lze v dnešní době diagnostikovat svépomocí, anebo odbornou firmou. Po odstranění zdroje vlhkosti teprve řešíme aplikací sanační omítky, která bude mít v další fázi sanace své opodstatnění a bude moci plnit svůj účel, tedy odvádět zbytkovou vlhkost ze zdiva ven. Sanační omítku je tedy nutné chápat pouze jako částečné řešení a kombinovat ji s dalšími sanačními technologiemi ke snížení či odstranění vlhkosti zdiva.

Jak postupovat před nahazováním sanační omítky

Původní již zdegradovanou a většinou i zasolenou omítku je vždy nutné odstranit nad hranici viditelných škod aspoň 40 cm až 50 cm. Suť z odstraněné omítky je praktické ihned odstranit z pracovního prostoru, a tak si uvolnit místo u zdiva pro další postup prací. Spáry zdiva musí být vyškrábnuty do hloubky aspoň dvou centimetrů a zdivo očištěno kartáčem nebo proudem vzduchu, také můžeme použít koště s pevným vláknem.

Jak nahodit sanační omítku

1 Postřík U nahazování sanační omítky vždy začínáme základní vrstvou, nanesením sanačního podhazu (postříku), ten si lze vytvořit i z AquaSan Porosity®, postup je vždy stejný jako při míchání jádra, pouze přidáme větší podíl vody. Postřík by měl být prováděn síťovité cca z 50 – 70 % plochy omítaného zdiva. Podhaz zlepšuje přilnavost další vrstvy k podkladu zdiva. V případech, kdy má zdivo velké nerovnosti, nebo obsahuje vysoký stupeň solných výkvětů, můžeme použít podkladní sanační omítku, která slouží jako akumulací vrstva pro jímání solí. Pozor, vždy ale doporučujeme použít protisolný podnátěr AquaSalt Stop®, který by neměl být nikdy ze systému sanačních omítek vynechán.

2 Sanační jádrová omítka Hlavní vrstvou sanační omítky, je jádrová vrstva, která se omítá ručně, ale i strojově v tloušťce vrstvy minimálně 20 mm. Pokud nahazujeme zdivo, kde potřebujeme nanést větší tloušťky sanační omítky, tak postupujeme po více vrstvách s technologickou pauzou. Nerovnosti můžeme také vyrovnat přidáním úlomků cihel a kamene. Omítka AquaSan Porosity® má vyšší odolnost a pevnost proti odstříkující vodě, proto jí lze použít i v místech s vyšší namáhavostí jako jsou soklové části domů.

3 Sanační štuk

Jak tomu bylo u předešlých vrstev, tak si lze i sanační štukovou omítku namíchat svépomocí systémem AquaSan Porosity®, akorát použijeme jemnější písek o frakci 0,2.

Životnost sanační omítky

Omítka AquaSan Porosity® má skvělou vlastnost, že zabraňuje vodou rozpustným solím, vytvářet na svém povrchu nevzhledné mapy, které jsou tvořeny ionty solí, jako např. chloridů, síranů a dusičnanů. Díky otevřené pórovitosti se v podstatě nestihnou dostat na povrch, kde by po nějakém čase začali krystalizovat. Životnost sanační omítky může být v měsících ale i letech v závislosti na stupni zasolení zdiva a procentuální vlhkosti. Proto nikdy nelze přesně určit, jak dlouho vydrží sanační omítka bez solných výkvětů a koroze. V případech, že neodstraníme zdroj vlhkosti, můžeme její životnost prodloužit protisolným podnátěrem AquaSalt Stop®, který dokáže zase do určité míry eliminovat tvorbu solí a tím pádem prodloužit životnost sanační omítky o několik let.

Jakou barvu použít na sanační omítku

Na finální štukovou vrstvu sanační omítky je nutné pro celkovou kompatibilitu a funkčnost systému, provést i výmalbu barvou, která je určená pro sanační omítky. Tyto nátěrové systémy by měly být na bázi silikonu či silikátu, popřípadě nátěry na vápenné bázi, ty ale nemají až tak dlouhou životnost jako nátěry předešlé. Platí pravidlo, které se ověřilo i v praxi, že vnitřní nebo venkovní nátěry by měl mít stejnou paropropustnost jako, jako sanační omítka. U barvy fasádní jsou většinou ještě požadavky na jejich nenasákavost.

Nevhodné barvy na sanační omítku

Nevhodné jsou pak naopak parotěsné disperzní barvy. Ty mohou celkově znehodnotit sanační omítku a uzavřít její pórovitost. Tím pádem by již nemohlo docházet od difuzi vodní páry skrze sanační systém ze zdiva ven.

Na co si dát ještě pozor?

Sanační omítky jsou méně odolné vůči vlhkosti a vodě z vnější strany, pokud tedy bude na sanační omítku odstříkovaná voda, např. z ulice, může dojít k velice rychlému zasolení a tím i ke ztrátě funkčnosti celého omítkového systému. Proto je dobré pro ochranu použít do výšky 30 cm, soklovou omítku anebo jinou ochranou bariéru. V případech, kdy máme sanační omítku v přímém styku s terénem, tak jí takzvaně oddělíme od terénu. To můžeme udělat několika způsoby. Výšku oklepání omítek jsem již zmínil, je nutné pamatovat, že se jedná o minimální výšku oklepání a pokud by nebyla dodržena, mohlo by dojít k přesunu částic solí ze staré omítky do nové zhotovené sanační omítky, která by v těchto místech časem degradovala a také by mohlo docházet k hygroskopičnosti nové omítky, to znamená, že v místě přesunu částic solí by docházelo k absorpci vzdušné vlhkosti do omítky a vzniku vlhkostních map.

Autor: Jiří Švorc







BYDLENÍ NA TERASE

Rodinný dům bez terasy dělí interiér od exteriéru zahrady si už ani neumíme představit. Terasy, nebo alespoň lodžie a balkony, patří ale i ke standardu moderní bytové městské výstavby. Všichni chceme mít možnost posedět venku, obklopit se zde zelení a vytvořit si soukromou oázu pro chvíle oddechu.

Ideální terasa má takové rozměry, že se na ni vejde stůl a židle pro obyvatele domu či bytu. Mluvíme-li tedy o městském bytě pro jednoho či pro dva, vystačíme si i s tou nevelkou a úzkou lodžii, chce to jen trochu nápaditosti a stůl se dvěma židličkami na příjemné posezení u snídaně či u odpolední kávy se sem vejde. Parádní terasy jsou ovšem větší a pohodlnější. Také při jejich zařizování si můžeme dopřát mnohem větší rozlet, protože budeme začínat od podlahy a postupovat až k lehkým posuvným zástěnám či markýzám na zastínění, konstrukci na zastřešení i oplocení.

Dlažby a prkna

Základem pohodlného užívání terasy je samozřejmě podlaha. Opominutí technických parametrů mírného naspádování pro odtok dešťové vody a dilatace u stěn kvůli praskání dlažby či betonového potahu znamená zpravidla vše předělat, takže i zde platí, dvakrát měř, jednou stav. Pak je důležité se rozhodnout, po čem se nám bude nejlépe chodit. Estetické hledisko je pochopitelně důležité, přece jen ale na prvním místě bychom měli zvážit uživatelská kritéria. Před pár lety jako by dřevo z teras vymizelo a všude se pokládala dlažba. Dnes se ale dřevěné materiály znovu vracejí. Keramické a kamenné podlahy na terasách mají totiž jednu nevýhodu – pokud je terasa vystavena slunečním paprskům, podlaha se rozpálí tak, že na ni ani nemůžete stoupnout. Zastíněné úzké lodžie tímto problémem zpravidla netrpí, takže tam je dlažba určitě na místě, u vel-

a houbám, pokud nechceme, aby podlaha zešedla střídáním deště a slunce, je třeba ji pravidelně lakovat. Tohle všechno můžete zapomenout díky moderním terasovým podlahám WPC. Jde o prkna nebo dílce lisované ze směsi přírodního materiálu (dřeva nebo bambusu) a polyetylenu. Výsledkem je zcela bezúdržbový materiál vyráběný ve velké škále designů, takže při jeho použití snadno můžete přizpůsobit vzhled terasy vzhledu domu.

Dokonalou kvalitu WPC terasy a životnost několik desítek let ovšem zajistíte jedině tehdy, když také pod povrchem budou použity podkladové trámy z WPC materiálu, pokud byste šli cestou úspory a použili dřevěné trámy, budou stárnout rychleji než krytina a po několika letech podlehnou hnilobě. Kompozitní terasové podlahy je tedy vždy třeba pořizovat jako celek.

Povrchová úprava imituje buď hladká dřevěná prkna, nebo má podélné drážkování. Prkna s drážkami zajišťují dokonalou protiskluzovost, proto se nejlépe hodí k terasám okolo bazénů nebo jezírek, kde je stálá vlhkost. Kresba na hladkých prknech je imitací letokruhů a vybarvení nejrůznějších druhů vzácných dřevin.

Hitem loňské sezóny se stala WPC prkna ve smetanové barvě nebo v barvě kávy s mlékem. Tyto světlé podlahoviny se dobře hodí k často používaným tónům moderních plastových oken a sjednocují tak styl celého domu. Pokud volíte přece jen dlažbu, ať už z přírodního kamene nebo keramiky či betonu, pak na terasu v každém případě pořizujte takovou, která má protiskluzovou

úpravu a je určena na venkovní použití, vydrží tedy i mráz. Výběr keramických dlažeb je nekonečný, takže snadno najde takovou, která bude barvou i případným vzorem nejlépe ladit se stylem vašeho domu.

Do módy se ale vracejí také kompaktní podlahy. Místo nevzhledného šedého betonu, který se vlivem počasí brzy drolí, se dnes používají takzvané kamenné koberce. Je to směs přírodních říčních oblázků a epoxidové pryskyřice s pojivem. Tato podlaha má venkovním prostředím velké výhody – je protiskluzová, mrazuvzdorná, voděpropustná a otěruvzdorná. Oproti dlažbě má velké přednosti, především že je beze spár, čili voda nemůže zatéct a kamenný

koberec tak nepopraská a neodmrzá. Navíc je kamenný koberec pórovitý, čili v zimě se led má kam rozpínat a povrch nepoškodí. Zaručuje také vysokou pevnost a pro naše úplné pohodlí je zcela bezúdržbová, stačí ji



kých střešních nebo zahradních teras je ale tento faktor velmi důležitý.

Přírodní dřevo je krásné, nese s sebou ale řadu problémů – musí se pravidelně napouštět proti hnilobě, plísním

BAREVNÁ BETONOVÁ DLAŽBA BENEFIT



PRO-DOMA



BENEFIT je skladebná betonová dlažba značky PRO-DOMA. Moderní designová dlažba určená pro pochozí a pojezdové plochy, chodníky, terasy a pěší stezky. Své uplatnění tak BENEFIT najde zejména v okolí rodinných domů a na místech s nízkým dopravním zatížením.



PRO-DOMA

Nejširší síť stavebnin v České republice.

☎ 778 408 408 | @ info@pro-doma.cz | www.pro-doma.cz

jen stírat. Kamenné koberce se pokládají v různé hrubosti zrna. Kolem bazénu se budou hodit malé říční oblázky, na terase, kde chceme plochu co nejhladší, aby nám nábytek „nekulhal“, se používá jemně zrnitý kamenný koberec, který může být případně ještě zbrúšen do zcela hladkého povrchu.

Kamenné koberce můžete mít v barvách přírodních písků a oblázků nebo pigmentované. Lze z nich tedy vytvořit nejen jednobarevný povrch, ale také třeba velkoplošné vzory, kostky, pruhy, kruhy.

Zábradlí a boční zastínění terasy

Pokud nám terasa plynule přechází do terénu zahrady, obejdeme se bez zábradlí. Většinou je ovšem nad terémem vyvýšená, vede k ní větší či menší počet schodů a okraj se tedy stává místem, odkud můžeme při neopatrném kroku spadnout, nebo nám přes něj větší vítr odfoukne květináče.

Zábradlí tedy patří k terase téměř neodmyslitelně. Na velkých terasách v podlaží, kam vede jen vstup z místnosti nebo ze zahrady dlouhé schodiště, je zábradlí bezpodmínečný bezpečnostní prvek a je tedy třeba zvážit jeho výšku i konstrukci tak, aby skutečně chránilo před pádem. I tak je ovšem zábradlí výrazný prvek designu celého domu, takže podle stylu vybíráme dřevo, kov nebo u starších stylových domů bývá dokonce kamenné tvarované zábradlí, jehož zachování a obnova si zaslouží péči dobrého kameníka a štukatéra.

Terasa je otevřený prostor, když chceme dokonalou ochranu před nepřízní počasí i přílišným slunečním svitem, přistavíme si k domu zimní zahradu. Z terasy chceme mít ale pokud možno volný pohled do všech stran. V našich klimatických podmínkách je navíc mnoho dnů, kdy můžeme terasu užívat, aniž bychom se před přílišným sluncem museli chránit.

Přijdou ale chvíle, kdy z některé strany slunce svítí tolik, že uvítáme zastínění. Ještě častěji fouká nepříjemný vítr a my hledáme závětrí. Navíc někdy si přeje pohledově izolovat dění na naší terase ze strany od ulice nebo od sousedů. K tomu složí boční zastínění. Velmi šikovný je systém plátěných horizontálních rolet. Kastlík s roletou se namontuje na rohový sloupek zábradlí a z něj se jednoduchým vytažením vyroluje podle potřeby různě vysoký i dlouhý pás impregnovaného plátna. Jeho koncový profil se uchytlí buď do konzole na stěně domu, nebo dalším sloupku zábradlí.

Pokud máme terasu zastřešenou a konstrukce střechy má oporu v několika svislých sloupech podél terasy, můžeme mezi ně umístit rolety nebo lamelové žaluzie vertikální.

Milovníkům jednoduchých flexibilních řešení lze doporučit třeba použití rákosových rohoží srolovaných ke sloupku a rozvíjených dle potřeby na tu stranu, odkud fouká nebo svítí slunce – stačí pak rohož uchytnit jednoduchým očkem ke skobice ve sloupku nebo ve stěně. Je to ovšem řešení na jednu sezónu, jakmile rohože zmoknou a znovu vyschnou, rychle se začnou drobit.

Mobilní zastřešení terasy

Je třeba se rozhodnout, zda chceme terasu chránit trvale nebo jen příležitostně. Pokud máme rádi opravdu vzdušný prostor otevřený i vzhůru k nebi, pak zvolíme raději příležitostné zastínění a zastřešení pomocí markýzy. Moderní sofistikované systémy výsuvných markýz umožňují velmi pohodlné používání prakticky v neomezené šířce – na velmi široké terasy je možno montovat markýzy dvě vedle sebe, abychom zastíňovali vždy jen tu část terasy, kde je to potřeba a nemuseli se obávat příliš velké plochy stínícího plátna.

Montáž markýzy je možná více méně kdekoliv – kazeťta se montuje pod střešní převis nebo na fasádu. Pro dokonalý komfort zejména u větších ploch markýzy je dobré místo ručního ovládání zvolit motorové. Na větší plochy se také lépe hodí markýzy s opěrným sloupkem, na menší postačí kloubové výsuvné rameno, které plochu plátna udrží dobře napnutou.

Markýza chrání před sluncem, není to ale systém proti dešti. Pár kapek samozřejmě plátno snese, vydatný déšť ale může způsobit prověšení plátna, ve kterém se pak



vytvoří lavor – a přesně ve chvíli, kdy to nejméně čekáte, se vám jeho obsah vylije za krk. Také prudký vítr může markýzu poškodit. Moderní systémy dnes dokonce používají čidla, která při silnějším větru vydají pokyn řídicí jednotce a ta markýzu automaticky sroluje. To se určitě hodí, když chcete odejít od domu a necháváte marký-

PRO VÁŠ KOMFORT

ISOTRA®



**JSME ČESKÝ VÝROBCE
STÍNICÍ TECHNIKY.**

Již 30 let se staráme o to, abyste se doma cítili pohodlně, měli ty nejlepší světelné podmínky a mohli se věnovat věcem, které máte opravdu rádi.

www.isotra.cz

30
1992
2022
LET S VÁMI

ŽALUZIE : ROLETY : MARKÝZY : PERGOLY

zu otevřenou, protože vám poskytuje nejen zastínění terasy, ale také místnosti v domě na terasu navazující. Na bazénové terasy je praktické používat mobilní markýzy. Jsou to větší či menší sloupkové konstrukce na pevných stojanech, z nichž se na kloubových ramelech otevírají plátěné stříšky na jednu nebo na dvě strany. Vznikne tak šikovné zastínění lehátka nebo jídelního stolu, které můžete snadno přenést tam, kde ho zrovna potřebujete.

Design markýz je jednoduchý a nijak neruší vzhled domu a terasy. Pro oživení prostoru si můžete dopřát nějakou veselou barvu léta, k bazénu se pak bude hodit třeba námořnický modrý proužek.

A co takhle zimní zahrada?

Pokud jste opravdovými milovníky venkovního posezení, možná byste spíše než pergolu, ocenili zimní zahradu. Zimní zahrady si stále získávají na popularitě. Dá se říci, že jsou trendem dnešní doby. Přitom to z historického hlediska není žádná novinka. Už v 17. století bohatí měšťané rádi trávil čas v tzv. oranžériích, které svůj název získaly podle citrusů, které se v nich pěstovaly. „Zimní zahrady bývaly nedílnou součástí honosných továrnických vil, šlechtických sídel i bytových domů ve vilových čtvrtích. Jednalo se o drahý, reprezentativní prvek. Pokud nebyly přímo součástí obytného domu, jejich konstrukce tehdy byla litinová,“ uvádí zahradní architektka Alena Gajdušková.



Máte-li dostatek prostoru na přístavbu, rádi se věnujete zahrádkaření, milujete slunce a chcete si dopřát útulnou romantiku, neváhejte a směle se pusťte do výstavby. Zimní zahrada vám přinese řadu pozitiv. „Zimní zahrady skvělým způsobem rozšíří náš obytný prostor, i v zimě jsou plné slunce a žádný milovník rostlin se

bez nich neobejde. Zimní zahrada nám dává i jistotu, že rostliny, které pěstujeme přes léto v nádobách, v pořádku přezimují, přece jen v našich domech nebývá v zimních měsících dostatek světla ani ideální podmínky. Se zimní zahradou získáme další obývací pokoj či přijímací salón, kde můžeme relaxovat a užívat si pohledů do zeleně v létě a v zimních měsících na zasněženou zahradu,“ vypočítává jednoznačné klady zahradní architektka Alena Gajdušková.

Co vzít v úvahu, než začnete

Aby skleněná přístavba u domu skutečně sloužila svému účelu, tedy praktickému i estetickému, měla by být atraktivní z venku, ale také útulná a zejména účelná zevnitř. Tvar i rozlohu budete muset uzpůsobit svým možnostem i účelu použití. Než se do stavby pustíte, promyslete také, k čemu vám má sloužit – budete v ní odpočívat, vítat hosty, bude vám nahrazovat obývací pokoj, nebo v ní chcete pěstovat rostliny, které by jinak venku nepřežily zimu?

„Je třeba zvážit její vybavení, množství, druh a velikost rostlin, které v ní budou a také zda zahrada bude přístupná z více místností, zda je průchozí do dalších místností apod. Nejčastěji se zimní zahrada připojuje k jídelně nebo obývacímu pokoji. Obecně se dá říci, že zimní zahrada, která je koncipována jako samostatný oddělený obytný prostor, by měla mít podlahovou plochu nejméně 15 m² s hloubkou alespoň 3 m,“ říká Alena Gajdušková a jako další tip uvádí možnost využít balkon, terasu nebo vhodnou část domu, kterou předeěláte.

Z čeho ji postavit?

Zimní zahrada potřebuje konstrukci. Krásně vypadá dřevěná, ale počítejte s tím, že budete muset pravidelně investovat peníze, čas i energii do její údržby. V každém případě musí být odolná, pevná a měla by vydržet léta. „Ideálně by měla být tvořena z bezúdržbového materiálu, například hliníku, který je odolný vůči povětrnostním vlivům a má dlouhou životnost. Důležité je promyslet i členění zimní zahrady a způsob otevírání obvodových stěn, které jsou díky modernímu stavebnímu kování téměř neomezené,“ radí Alena Gajdušková. Ideálním je orientovat ji směrem na jihovýchod, kde ji ranní slunce příjemně prohřeje, udrží se v ní teplo po celý den, zároveň vás nebude obtěžovat ostré západní slunce, v létě se díky tomu nepřehřívá. „Při severní orientaci hrozí v zimě problémy s extrémním chladem, a proto se spotřebuje více energie na vytápění. Zimní zahrada orientovaná na jih je v zimě nejdéle osluněná a sluneční paprsky jsou nízké, vyhřívají nejen samotnou zimní zahradu, ale i obytný prostor za ní. Když je v létě slunce vysoko, obytný prostor před sluncem dostatečně ochrání vhodné přístínění a bez dobrého větrání se neobejdete,“ vysvětluje zahradní architektka.

Foto: Shutterstock.com

VŠE PRO DVEŘE A PODLAHY

Poradíme s výběrem přesně na míru.
Zařídíme kompletní servis vč. zaměření a montáže.
Nabízíme nejlepší ceny pro živnostníky.
Máme individuální přístup ke každému zákazníkovi.



Odborné
poradenství



Široký
sortiment



Doprava
domů



Certifikované
montáže

NAJDETE U NÁS ŠIROKÝ SORTIMENT

- INTERIÉROVÝCH DVEŘÍ A ZÁRUBNÍ
- STAVEBNÍCH POUZDER
- PODLAH
- ZÁBRADLÍ

DVEŘE: Porta Doors, Solodoor, Doornite, Carman, Hörmann

POUZDRA: Eclisse, Jap

PODLAHY: Gerflor, Krono, Karsis, Esco

STAVÍME A REKONSTRUUJEME JAK VYBÍRAT STAVEBNÍ MATERIÁL?

Čeká vás rekonstrukce nebo stavba domu, a nyní řešíte, který materiál na to využít? Víte, jak si vybrat vhodný materiál, co při výběru brát na zřetel a nač si dát pozor? A znáte přírodní i nepřírodní stavební materiály, které dnes frčí?





Chambre 2

12,18m

Chambre 3

3,98

17,85m

4,93

3,32

7,10

7,02

2,51

3,41

1,57

1,57

1,57

1,57

1,57

1,57

1,57

1,57

1,57

3,10

3,10

3,10



Za stavební materiál lze považovat všechny materiály a kompozity, jež mají vhodné vlastnosti pro stavebnictví a výstavbu. Kompozity jsou materiály složené z dvou a více složek (např. železobeton, dřevoplast) a naopak mezi jednosložkové materiály patří dřevo, cihla, kámen, sklo, beton. Může to být tedy vše, z čeho lze vybudovat dům či jinou stavbu.

Kupříkladu i neobvyklé materiály jako jsou staré pneumatiky či skleněné lahve, nebo alternativní materiál jako je sláma, konopí či drny. Samotný stavební materiál se rozlišuje podle svého zdroje na přírodní a umělý stavební materiál a dle účelu využití na nosný a nenosný materiál, provozní a ochranný materiál, instalační a izolační materiál.

Přírodní materiály

Patří sem dřevo a kámen, kamení, štěrk a cihla, konopné desky a ovčí vlna či bloky trávy a slámy. Na samotnou stavbu jednoznačně nejpřírodnějším materiálem je dřevo, ať už opracované či kulatina. Dřevo se využívá i na výrobu oken, dveří, příček. Písek je fajn k míchání malty, a štěrk do základových desek. Na nosné části stěn i příčky lze využít nepálené cihly nebo voštinové, věncové či lícové cihly, ale i kamenné zdivo. A na izolaci jsou přírodním ideálem konopné desky, ovčí vlna, či bloky trávy a slámy.

Umělé materiály

Náleží sem pórobetonové cihly, pemzové a betonové cihly, keramzitové bloky, pórobetonové tvárnice na stavbu zdí a příček. Ocel je rovněž při stavbách rodinných domů docela novodobým umělým materiálem vhodným pro nosné i nenosné konstrukce. Další kovy jako měď, zinek, hliník se využívají coby spojovací, rozvodový a instalační materiál. Na příčky se hojně využívá sádkokarton, na tepelnou izolaci se hodí minerální vlákna nebo pěnový polystyren. Dřevoplast a železobeton lze využít na vnější stavby, terasy, ploty a obklady exteriérních prvků stavby.

Lze říci, že každý typ stavby a stavebního materiálu má své klady i zápory. Proto je nezbytné abyste si hned na počátku určili kritéria (nebo chcete-li pravidla), podle kterých stavební materiál vyberete.

MEZI ZÁKLADNÍ KRITÉRIA VÝBĚRU STAVEBNÍHO MATERIÁLU PATŘÍ

- Financování domu, tedy jeho celková cena
- Tepelné ztráty domu
- Tepelná kapacita domu
- Rychlost stavby domu
- Odolnost stavby samotné vůči vodě
- Hluková izolace, tedy tzv. neprůzvučnost domu
- Druh stěn stavby a s ním spojená tloušťka stěn
- Ekologičnost stavby a ohled na životní prostředí

Chcete si postavit moderní a zdravý dům, který je udržitelný a zároveň šetrný k životnímu prostředí? S hlinou můžete všechny tyto plány uskutečnit. Žádný jiný stavební materiál není tak přirozený, přizpůsobivý a ekologicky šetrný. Seznamte se s výhodami hlíny a spojte tradiční techniky s nadčasovým designem!

Přirozené stavební materiály se vrací do Vašich domovů jako moderní a exkluzivní varianta konvenčních stavebních hmot. 100 % recyklovatelnost, regulace vlhkosti v interiéru, vyšší povrchová teplota, výborné akumulční vlastnosti a estetický vzhled patří mezi hlavní přednosti přírodních stavebních materiálů.

Pomůžeme Vám s výběrem a realizací hliněných omítek, vápenných omítek, marockého štuk, prodyšných nátěrů, přírodních izolací a jiných ekologických stavebnin.



Naše hliněná směs se používá také ke spárování roubenek

Společně ve vzájemné synergii s námi, se Vaše vize renovace či stavební úpravy promění s lehkostí v činy...



Použití hliněných omítek v novostavbě



Keramické vypínače na podkladu z marockého štuk. Marocký štuk je lesklá minerální omítka určená pro vodotěsné povrchy.



Marocký štuk + hliněná omítka + cihelná (terakotová dlažba) v koupelně

Více informací o naší firmě a ukázky našich realizací naleznete na webových stránkách www.hlinenydum.cz. Sledovat nás můžete také na instagramovém nebo facebookovém profilu

INZERCE

Fenomén bydlení Tiny House! A co teprve mobilní!

Pod názvem tiny house si můžeme představit trvale obyvatelný domek, který je postaven na velmi malé ploše. Rozhodně se však nejedná o nějaký zahradní domek nebo mobilheim. Tiny house musí vyhovět náročnějším požadavkům tak, aby v něm nebyla nijak omezena kvalita života, to vše ale na velmi malé ploše při plném komfortu.

Principy Tiny house: důsledné zpracování, využití každého centimetru, plně komfortní a dobře izolovaný.

Konstrukci mobilních tiny housů tvoří ocelový masivní rám s koly, na kterém je postavena dřevěná rámová konstrukce. Maximální rozměry bývají - šířka do 2,55m, výška do 4m a délka zpravidla 5 až 8 m. Popularitě zejména mobilních variant tiny housů hraje do karet jejich možnost je přemisťovat podle potřeb obyvatel. Výhoda mobilních tiny housů s koly a registrační značkou (SPJ) je, že jde legislativně o přívěs, který se dá umístit všude, kde se dá parkovat. **Na jeho umístění nepotřebujete stavební povolení.** Jedná se o vozidlo. Dalším faktorem jsou i současné alternativní směry bydlení, které kladou důraz na svobodu a minimalismus. Velkým plusovým argumentem k pořízení je také touha vymanit se z neúprosných splátek hypoték. V tiny housu tak nebydlí pouze umělci, dobrodruzi, příznivci alternativního způsobu života, ale stále častěji i rodiny s dětmi, ať už trvale nebo po určitou část roku.



S Vašimi požadavky můžete oslovit dodavatele tiny house, firmu Tanatech s.r.o., největšího importéra přívěsů do ČR. Naskladnění prvních kusů vč. dokladů na přihlášení proběhne ještě v roce 2022. Vzorový kus si budete moci samozřejmě prohlédnout.

Ceny plně vybavených 8m Tiny housů se 4 lůžky začínají na 1.250.000 s DPH vč. podvozku a plného vybavení a 2-leté záruky.

Více informací na: www.tanatech.cz www.provleky.cz info@tanatech.cz tel: +420 732 427 965



Cena stavby domu

Cena je stěžejním faktorem stavby domu. Obzvláště dnes, v módu stále se zvyšujících cen všeho kolem nás, včetně stavebního materiálu. Především pro ty, kteří financují stavbu vysněné nemovitosti hypotékou, kterou budou splácet desítky let je to důležitá položka. Stanovení stropu ceny je tedy základem pro to, výstavbu cenově zvládnout.

Věděli jste, že...

...mezi nejlevnější domy co se ceny hrubé stavby domu týče, jsou domy ze slámy a některé typy dřevostaveb? Samozřejmě se zde berou v potaz klasické a alternativní materiály, v případě těch neobvyklých by asi vyhrály drny, či skleněné lahve.

Tepelné ztráty domu

V souvztažnosti s cenami energií patří tepelné ztráty ke druhému nejdůležitějšímu kritériu při výběru stavebního materiálu. Tepelná ztráta domu je množství tepelné energie, která v určitém okamžiku uniká ven z domu do okolí z celého obalu budovy – skrz okna a dveře, skrz stěny a střechu, nebo skrz další „slabé“ prvky stavby (světlík, vikýř, garážová vrata, zadní vchod atp.), a to včetně tepelných ztrát při větrání. Pro výpočet tepelné ztráty domu se počítá konkrétní teplota v dané zemi a regionu při zdejších extrémním chladu.

Mezi domy s nejmenší tepelnou ztrátou náleží pasivní dřevostavby s dobrou izolací.

Tepelná kapacita domu

Je to de facto stálost teploty uvnitř domu po celý den, a jeho celková odolnost vůči přehřívání v letní sezóně a rychlému vychládání v zimě. Čím pomalejší toto přehřívání a vychládání je, tím lépe. Tady opravdu hodně záleží na stavebním materiálu a jeho termoizolačních schopnostech, ale i na konstrukční dispozici stavby s vhodně rozmístěnými okna na světové strany.

Rychlost stavby domu

Dá se říci, že jaký zvolíte stavební materiál, tak rychle budete mít dům pod střechou, a tak brzy bydlet. Je na vás, co preferujete. Modulární stavby zde hrají prim, jsou již skvěle předpřipravené před přivezením na samotnou stavbu, jednotlivé části a moduly se rychle montují dohromady a cihla či ytong se jim rovnat v rychlosti stavby zcela určitě nemohou.

Odolnost stavby vůči vodě

Stavíte-li na pozemku v záplavové oblasti, musíte si stavbu, její konstrukci potažmo stavební materiál dobře rozmyslet. Podstatou odolnosti vůči vodě je co možná nejnižší nasákavost stavebního materiálu vůči vodě, a také jeho pevnost a stabilita hlavně v základech a pří-

Vysněné bydlení? **NE, POKUD JE V NĚM ZIMA**



Mějte doma příjemně teplo Zateplete dům kamennou vlnou ROCKWOOL

Izolace z kamenné vlny ROCKWOOL šetří náklady na vytápění a klimatizaci. Jsou odolné, trvanlivé, nehořlavé a v konstrukcích skvěle drží. Udržují optimální teplotu a výborně pohlcují hluk.

Postarejte se o to, aby se vám doma dobře bydlelo. Vyberte si z širokého sortimentu izolací pro zateplení fasád, střech, podlah a stropů, příček a podhledů.



www.rockwool.cz

zemí domu. Ovšem přírodním žvlům nelze nařídít cestu ani směr, tudíž se toto pravidlo nemusí týkat jen záplavových oblastí.

Hluková izolace, tedy tzv. neprůzvučnost domu

Dobrá zvuková izolace je jistě potřebná a kvalitní izolace hluku odborně tzv. neprůzvučnost je na místě vždy. Obzvláště v městských a příměstských oblastech. Ale i když si postavíte dům na okraji města či malé obce, nebo mezi loukami, pokud vám ty louky okolo nepatří, nemáte jistotu, že časem k další výstavbě nedojde. A vy budete mít okolo domu další domy s ploty, a s nimi jak méně soukromí, tak i méně klidu, a naopak více hluku. Proto je dobré u jakéhokoli materiálu stavby zvážit veškerou tloušťku stěn i jejich zvukovou izolaci.

Na neprůzvučnost domu má značný vliv rovněž volba oken domu. U zdí je důležitá plošná hmotnost stěny a tzv. zvuková pohltivost tepelné izolace stěny. Zvukově izolační vlastnosti každého materiálu jsou dány činitelem zvukové pohltivosti označeným řeckým písmene alfa. Hodnota alfa pohybuje od 0 do 1,00, tzn. od celkového odrazu zvuku po celkové pohlcení. Jestliže je stavba domu z materiálu pohlcujícího dobře zvuk,

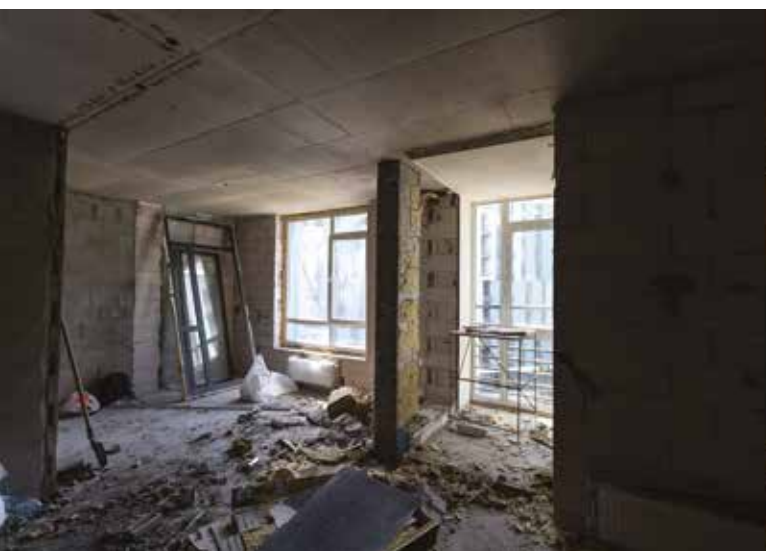
...když u stavby snížíte o nějaké procento tloušťku obvodových zdí domu a vnitřních příček, získáte tím více obytného prostoru? Ovšem cenou za to je vyšší hlučnost a průzvučnost domu, což často tento komfort prostoru v bydlení odbourá.

Ekologičnost stavby a ohled na životní prostředí

Ohled na životní prostředí, využití přírodních materiálů a recyklovatelnost materiálů je boomem doby. U některých stavebních materiálů to jde lehce, u jiných hůře. S ekologičností stavby vždy souvisí finanční stránka věci, tedy stavby domu. Pokud chcete dům přátelský vůči přírodě a s recyklovatelnou likvidací, volte materiály přírodní. Současnost je natolik pestrá ve výběru, že i v tomto ohledu najdete na trhu mnoho materiálů pro samotné zdění i izolace, které se přírodnosti hodně blíží a lze je dobře likvidovat.

Věděli jste, že...

...k dobře recyklovatelným materiálům patří i pěnový polystyren? Lze jej lehce přetřansformovat na polystyrenbeton, nebo jej využít dále v chemickém průmyslu díky termální depolymerizaci polystyrenu. Termální depolymerizace je způsob zpracování a přeměny určitých



nebo každá stěna pokryta takovým materiálem, bude odražený zvuk rychle zanikat a hladina zvuku v místnostech nízká.

Druh stěn stavby a s ním spojená tloušťka stěn

Druh stěny domu je dán volbou materiálu, z něhož se rozhodnete stavět. Obecně platí, že nosné zdi mají mít vždy vyšší tloušťku než nenosné. Stavba samotných stěn se odvíjí od druhu stavebního materiálu, typu domu i typu stavby. Někde je tloušťka stěn již předem dána (při modulárních stavbách a využití panelů s moduly).
Věděli jste, že...

materiálů na lehkou ropu. Imituje přirozené geologické procesy, které se dějí při vzniku ropy.

Někdo chce mít samostatně fungující dům s maximální nezávislostí na sítích a energiích. A někdo co možná nepevnější stavbu odolávající všem vlivům prostředí, klimatu i času. Ale když to vezmete kolem a kolem, kdo z nás ví, který materiál bude za 30 či 50 let považován za umělý či přírodní, který za dobře odbouratelný či nikoli a který za dobrou další surovinu nebo odpad?

Text: Pavla Košík Jelínková,
foto: Shutterstock.com

NEJŠIRŠÍ SÍŤ STAVEBNIN V ČESKÉ REPUBLICE



PRO-DOMA



Dodáváme kompletní sortiment
stavebního materiálu
a související služby.



Hrubá
stavba

Suchá
výstavba

Střechy,
střešní okna

Hutní
materiály

Půjčovna

Stroje
a zařízení



Slušná a férová
komunikace



Obchodní zástupce
v terénu



Individuální obchodní
podmínky



Informační
servis



Motivační
program

☎ 778 408 408 | @ info@pro-doma.cz | www.pro-doma.cz



STŘECHA JE ZÁKLAD

Možná si dokážete představit, že by váš dům neměl balkon nebo zimní zahradu, ale bez střechy by to vážně nešlo. Pojďme se tedy podívat, jaká kritéria by měla střecha splňovat a na co si musíme dát pozor...



Než začnete dumat, zda se pro váš domům více hodí pálená nebo betonová taška, případně plech a což teprve další materiály, je dobré se zorientovat v typech střech.

Dělení podle škatulek

Prvotní pohled na střešní typologii nám říká, že střechy rozlišujeme podle jejich sklonu na ploché (0 až 10 stupňů), šikmé (sklon od 10 do 45 stupňů) a strmé



(sklon 45 až 90 stupňů). I když vám to možná nepříjde, údaj o sklonu je víc než podstatný právě při volbě střešní krytiny. Budeme-li pokračovat dále, pak se šikmé střechy dělí podle tvaru například na sedlové, valbové, polovalbové, stanové, mansardové, pultové... K nejvíce používaným tvarům a i historicky nejběžnějším patří střecha sedlová, která má dvě skloněné střešní roviny protínající se v hřebeni a na protilehlých stranách štítu. Když sedlovou střechu rozpůlíte, dostanete se ke střeše pultové, a kdybyste sedlovou střechu seřízli na dvou protějších stranách v místě štítu, vznikne tvar střechy valbové a tak bychom mohli pokračovat. Zatímco střecha sedlová je určena na domy obdélníkového půdorysu, pro stavby se čtvercovým základem se hodí střecha stanová (střešní plochy se sbíhají v jednom vrcholu a celkový tvar připomíná jehlan).

Další úhel pohledu nabízí počet pláštěů, bavíme se pak o jednopláštěvé nebo vícepláštěvé střeše. Jednopláštěvá nepočítá s větranou mezerou, mnohdy jde o střechy ploché, složené například z nosné konstrukce, parozábrany, tepelné izolace a hydroizolace. Naopak dvoupláštěvou střechu charakterizuje to, že za konstrukcí a izolací následuje vzduchová mezera a až pak laťování (nebo bednění) a střešní krytina. V dolní a v horní části střechy jsou větrací průduchy, aby vzduch mohl cirkulovat a tak odvádět případnou vlhkost ven. A další vícepláštěvé střechy? Třípláštěvé mají dvě vzduchové mezery, čtyřpláštěvé tři...

Střechy můžeme dělit i podle toho, zda jsou nebo ne-

jsou pochůzná. Nepochůzná umožňuje přístup na střechu jen proto, aby se dal kontrolovat a udržovat stav střešního pláště a dalších zařízení, kdežto pochozí je v tomto směru praktičtější. Na rovinu si však řekněme, že pro rodinné bydlení je běžná střecha nepochůzí (pokud neuvažujete o takzvané zelené střeše).

Kde se (ne)hodí ploché, kde šikmé

Ploché střechy mohou být rovné, přesněji řečeno - vodorovné, anebo mít určitý sklon (spád); jak jsme uvedli, jde však o několik stupňů. Z toho vyplývá, že takový typ střechy se nejen esteticky, ale ani prakticky nehodí do horských oblastí – sníh na střeše zatěžuje stropní konstrukci. Pro střechy s minimálním spádem se doporučuje asfaltová krytina.

A šikmé? Těm je hej, dají se použít prakticky všude a rozumí si v podstatě s jakoukoli střešní krytinou. Ve srovnání s plochými střechami nejsou tolik náročné co do nepropustnosti vody, na druhou stranu zase potřebují nosnou konstrukci - krov, který přenáší váhu střešní krytiny, také svou a rovněž zatížení způsobené počasím (vítr, sníh) do nosných stěn.

Zaostřeno na materiály

Je jich opravdu mnoho, proto se vyplatí alespoň základní charakteristika.

- **Pálené tašky:** Představují jednu z tradičních možností už od antických dob. Vyrábějí se z keramické hlíny. Můžete se spolehnout na stálý tvar i barvu a také dlouho vydrží (udává se 80 až 100 let). Ovšem není taška jako taška. Pokud se dále povrchově neupravuje, bavíme se o rezných taškách, které mají drsnější povrch, vyžadující více údržby. Jejich výsledná barva závisí na složení výchozích surovin, někomu více připomíná ryze červenou, jinému cihlovou. Srovnajte si však reznou tašku s engobou a glazurou. Při výrobě engobovaných tašek se směs oxidů železa a jílu nanáší na povrch vysušené tašky, takto upravený výrobek se pak vypaluje při teplotách nad 1000°C. Výsledkem je matná až pololesklá povrchová úprava. Výroba glazovaných tašek probíhá stejně jako v případě engoby, ale rozplavené jíly obsahují vyšší podíl sklovitých příměsí, tašky díky tomu získávají vysoký lesk a tím i nižší pórovitost. Glazura výrobek zušlechťuje, zpevňuje i chrání. Engoby i glazury jsou praktičtější než jejich rezná kamarádka, protože jejich speciální úpravy je chrání před slunečními paprsky, kyselými dešti a podobně, rovněž se na nich méně usazují nečistoty a navíc nabízejí pestrou škálu barevných variací. V závislosti na druhu lze pálenou tašku použít už od sklonu 12 stupňů. A nevýhoda? Pálené tašky jsou těžké, což může vadit při některých rekonstrukcích, kdy je stávající krov zkrátka neunes.
- **Betonové tašky:** Jsou vodotěsné, odolávají mrazu, tlaku a deformaci, spolehněte se na přesnost rozměrů a snadnou pokládku. Na závadu pak je vyšší

KOMPLETNÍ SORTIMENT PRO ŠIKMÉ I PLOCHÉ STŘECHY



Ucelené dodávky střešních materiálů pro šikmé i ploché střechy.

Střešní okna, doplňky a příslušenství - to vše nabízíme v prodejnách PRO-DOMA po celé České republice.

Navštívit můžete i naše specializované prodejny se širokou výstavní prezentací produktů.



Satelitní
zaměření střechy

Klempířská
dílna

Jiskrová zkouška
hydroizolací

Technická podpora
a poradenství

Doprava
na stavbu

Půjčovna
strojů a zařízení



PRO-DOMA

Nejširší síť stavebnin v České republice.

☎ 778 408 408 | @ info@pro-doma.cz | www.pro-doma.cz

hmotnost, dnes ovšem firmy umějí vyrobit speciální velkoformátové tašky, které problém s hmotností dokáží vyřešit. Rovněž beton vám na střeše dlouho vydrží, uvádí se zhruba 80 a více let. Rovněž výroba betonových tašek má v našich zeměpisných šířkách dlouhou tradici. Také tyto tašky dokáží nabídnout specifické úpravy, nejčastěji dvojitým akrylátovým nástřikem; pak mají matný povrch. Na tyto dvě vrstvy se může aplikovat ještě ochranná vrstva silikátů, které taškám zajistí lesklý povrch. Ovšem betonové tašky se vybavují i dalšími postřiky nebo úpravami, například se dá zdrsnit jejich hladký povrch, nebo se přidává třetí vrstva povrchové úpravy, která jednak fixuje dvě předchozí vrstvy a současně lépe odolává mechanickým vlivům, otěru a oděru. Betonovou střešní krytinu doporučují výrobci pro sklony střech od 17 stupňů, s dodatkovým opatřením od 12 stupňů. Další střešní krytiny patří do skupiny lehčích materiálů, vybírejte některý z následujících.

- **Břidlice:** Hornina s jemnou zrnitostí se rodí z jílovců a prachovců, přírodní má šedou až černou barvu, ale díky velkému množství různých minerálů a oxidů kovu nabídne různorodou hru odstínů a přírodní strukturu povrchu. Břidlice může být štípaná (nepravidelných tvarů) a řezaná (pravidelných tvarů). Používá se k pokrývání různých typů střech a nejen jich, hodí se i jako obkladový a dlažební materiál. Není náročná na údržbu, nepropouští vodu ani oleje, slibuje výborné tepelné a hlukové vlastnosti a dobře odolává mrazu. Používá se na střechy od sklonu 20 stupňů a někteří výrobci na ni dávají záruku 30 let, vydrží však nepoměrně déle.
- **Vláknocementové krytiny:** Bavíme se o eternitu, což je obecně zažité označení krytiny, která se na střechu pokládá ve formě šablon různých rozměrů a tvarů. Eternit se vyrábí už řadu let a hodí se jak pro tradiční, tak i moderní stavby. Navíc jde o materiál neutrální vůči životnímu prostředí. Současná vláknocementová střešní krytina je nesrovnatelná s tou, která se vyráběla před 30 až 40 lety, neobsahuje azbest ani jiné škodliviny, je nehořlavá. Z dalších výhod jmenujme nízkou hmotnost, dlouhou životnost, odolnost proti kapalinám, mrazu, hnilobě a korozi.
- **Plechové skládané krytiny:** Možná znáte jako profilované, je to jedno a totéž. Do této skupiny lze zahrnout plechové taškové krytiny, trapézové plechy a tvarované plechové šablony. Obecně plechové skládané krytiny slibují nízkou hmotnost, vyrábí se v mnoha tvarech, barvách a povrchových úpravách. Životnost těchto krytin se odvíjí právě od použité povrchové úpravy, kvality plechu a také místa, kde se plechová krytina nachází - pohybuje se cca od 40 let výše.
- **Plechové falcované krytiny:** Falcování charakterizuje spojování plechů. Na falcovaném plechovém pásu je otevřená stojatá drážka (falc), kladená

od okapové hrany k hřebenu střechy. Plechové pásy se bočně spojují uzavřením zmíněné drážky. Falcované plechy jsou vhodné od 3 stupňů sklonu střechy, pokládají se na dřevěné bednění nebo OSB desky. Podkladní vrstva pod falcované plechy musí být strukturovaná, aby umožnila odvádění případného kondenzátu na vnitřní straně plechu. A o jaký plech vlastně jde? Může být hliníkový, měděný, ocelový, nerezová ocel, pozinkovaný plech přírodní nebo s povrchovou úpravou, titan-zinkový. Obecně platí, že různé povrchové úpravy plechu mají za úkol zamezit korozi, prodloužit životnost materiálu a také vylepší estetický pohled, což se jim daří.

- **Bitumenové (asfaltové) šindele:** Vyrábějí se z nosné skelné vložky, technologicky upraveného asfaltu a kamenného posypu. Bitumenové šindele jsou k dostání v různých cenových relacích, ale také v různé kvalitě. Některé modely mohou být dokonce samolepicí. Jejich pluses jsou nízká hmotnost, tvarová flexibilita a i nízké doporučené sklony (od 15 stupňů). Při pokládce šindelů je třeba pod ně aplikovat speciální pás, výrobci doporučují řešení podle svých produktů. Asfaltový šindel se hodí k zastřešení nových i historických staveb a jeho životnost se obecně uvádí až do 50 let.
- **Plastové krytiny:** Šablony, desky nebo role vznikají recyklací plastů (vyjdou vás na méně peněz) nebo z nových nepoužitých materiálů jako PVC, polykarbonát, polyester, polyetylen... Plastové šablony mohou díky výrobním technologiím imitovat břidlici, dřevěné došky a i jiné krytiny. Některé plastové krytiny propouštějí světlo a tak se dají využít i k prosvětlení interiérů (nevytápěných prostor) jako doplněk k jiným krytinám, nebo jako krytina na drobné zahradní stavby typu pergoly, altány, automobilová stání.
- **Přírodní materiály:** Slaměné a rákosové střechy mají v Čechách velmi dlouhou tradici, dnes se používají například u ekologických staveb. Došková střecha slibuje výborné izolační vlastnosti, brání rychlému střídání teplot v interiéru a když je dobře provedená, vydrží až 40 let. Pokládka probíhá na latování a tloušťka takto pokládané krytiny se pohybuje okolo 30 cm. Nebo zkusíte dřevěné šindele? Mezi jejich přednosti patří kromě vzhledu výborné izolační a tepelné vlastnosti, také nízká hmotnost, zvláště při realizaci pokrývky starých krovů. Šindel lze použít i k zakrytí stěn. Dřevěné šindele najdou uplatnění nejen na památkových objektech, ale jsou vhodné i pro moderní stavby, dřevostavby, roubenky a sruby. Na šindele se používá smrkové nebo modřínové (obsahuje velké množství silic).

Text: Marcela Škardová,
foto: Shutterstock.com

Praktická a kompaktní
střešní krytina

EVROmat
vše pro střechu

EVROmodul

ZÁRUKA
AŽ

60
LET

NOVINKA
2022

JEDEN MODUL MNOHO VÝHOD

Přestože se jedná o modulární systém, tedy maloformátovou střešní krytinu, působí střecha celistvě a vytváří dokonalý jednotný vzhled. Možnost pokládky od sklonu 14°.

Široké spektrum uplatnění:



garáže,
pergoly



rodinné
domy



moderní
objekty

DOKONALÝ VZHLED V TĚCHTO BAREVNÝCH ODSÍTÍNECH



RAL 3009

RAL 7016

RAL 8004

RAL 8017

RAL 9005

UNIKÁTNÍ MONTÁŽNÍ METODA

Modulové řešení zajišťuje kompaktní rozměry a tím i nenáročnou manipulaci, efektivní přepravu a snadnější organizaci na staveništi. Lehké EVROmoduly usnadňují transport přímo na místo pokládky, který snadno zvládne jedna osoba i v méně prostorných místech (chodba, schodiště). Není tedy nutná práce se složitým stavebním zařízením. Modulární řešení této krytiny přináší optimalizaci pracovních nákladů a minimální množství odpadu.

NAŠE Pobočky najdete v těchto městech

Ústí nad Labem | Rumburk | Libice nad Cidlinou | Louny | Libchavy | Karlovy Vary
Opatovice nad Labem | Provozdov-Šonov | Šumperk | Lipník nad Bečvou | Ostrava | Litoměřice

www.evromat.cz

CHATA NEBO CHALUPA

Hledáte možnosti, jak uniknout z ruchu města? Rádi byste svůj volný čas trávili v přírodě? Uvažujete o víkendovém bydlení? Pořídte si vlastní alternativu k trvalému bydlišti. Nebudete litovat.





Za socialismu kdo neměl chalupu, jako by nebyl. Pravděpodobně si vybavujete klasický obrázek, kdy lidé z města v pátek odpoledne houfně odjížděli na chalupu. Do zahraničí se nemohlo, tak kde trávit volné dny? Však tento fenomén ztvárnili v mnoha filmech.

Trocha historie

Ale téma víkendového bydlení sahá daleko hlouběji. Vždyť dávno před tím smetánka odjížděla na svá letní sídla. Výkvět chalupaření přišel v poválečném období, kdy bylo z pohraničí odsunuto více než jeden a půl miliónu Němců. Zůstalo po nich mnoho domů, které bylo možné koupit za symbolickou cenu.

Za socialismu, kdy se prakticky nic nesmělo, se lidé mohli na svých venkovských domcích realizovat. V této době se také mnoho lidí stěhovalo do měst za prací a venkov jim zůstal na víkendy. Zde měli své rodiče, za kterými dojížděli. Po jejich smrti jim zůstaly nemovitosti.

Po revoluci, když se otevřely hranice, ztratilo chalupaření na síle, lidé se nemohli nabažít příležitostí vycestovat ven. Dnes se však k poklidnému venkovskému životu rádi vracíme. Když už ne natrvalo, tak alespoň na víkendy. Zvláště v době lockdownů zažilo chalupaření velký boom. Sehnat chalupu za rozumnou cenu téměř nemožné.

Saháme na medaile

Přestože i v jiných kulturách mají lidé svá víkendová bydlení, u nás můžeme mluvit o fenoménu. Hned po Švédsku jsou Češi nejaktivnějšími chalupáři. Zatímco v minulosti se na chalupy jezdilo hlavně pracovat, dnešní chalupaření si často nezadá s luxusním domem. Nemusíme si představovat pouze roubenku, ale chalupařit lze i v super moderní vile s bazénem, saunou a wellness. Možnosti výběru jsou opravdu pestré.

CHALUPA

S nadsázkou se traduje, že první českou chalupu nechal postavit Karel IV., hrad Karlštejn. Mnoho lidí v dnešní době přestavuje víkendové obydlí tak, aby bylo obyvatelné celoročně, i s vidinou, že se sem na důchod odstěhují natrvalo. K tomu je ideální právě chalupa, tedy stavba určená k trvalému bydlení. Vzhledem k tomu, že dříve k trvalému bydlení sloužila, je na to uzpůsobena. Mohl to být mlýn, hospodářství, statek... Stavbu lze snadno přebudovat a upravit k pohodlnému životu. Jestliže ji budete rekonstruovat či přistavovat, musíte s nemovitostí zacházet, jako by to byl rodinný dům.

Na co dávat pozor při koupi? V první řadě si ujasněte, jaké máte očekávání. Kolik máte času, jak často tam budete jezdit. Chcete tam trávit jen léto, nebo zde hodláte pobývat i v zimě? Máte v plánu se jen rekreovat, nebo toužíte po druhé domácnosti?

Zohledněte také vzdálenost. Možná sníte o roubence v Beskydech, ale jestliže žijete u Karlových Varů, bude se vám chtít jezdit takovou štreku a trávit každý pátek hodiny v autě? I to je důvod, proč Češi často volí chalupu do 30km od bydliště.

Naopak zmínění Švédi si klidně zajedou i 300km.

K nemovitosti náleží i pozemek. Zajímejte se o jeho rozlohu. Bude pro vás dostačující, nebo naopak zvládnete o velkou zahradu pečovat? Abyste pak veškeré volno



nestrávilí sekáním trávy.

Jak je velký samotný dům? Čím všich ho chcete vybavit? To vše včetně lokality se promítne do ceny nemovitosti. Zajímejte se, jaký je přívod vody, kanalizace, čím a jak lze topit, v jakém stavu jsou rozvody a elektroinstalace? Velmi důležitý je stav střechy. Projděte důkladně celý dům a zjistěte, zda se na zdech netvoří plíseň. Jaká je zde vlhkost? Je chalupa izolovaná?

Důležitá je přístupová cesta, s kým ji sdílíte, náleží k pozemku nebo patří obci či ji máte v užívání se sousedy? Nevážou se k chalupě věčná břemena? Neplánuje se blízko další výstavba? Nebo dálnice? Chalupa je drahá záležitost a tak vybírejte uváženě.

CHATA

Chata v nás evokuje absolutní souznění s přírodou. Les, táborák, kytara, volnost a lenošení. Trampování si u nás lidé oblíbili po první světové válce. Jezdili v partě, často vlakem, spali pod širákem, ve stanu, později si sami stavěli chatky. Pro všechny byl ale hlavní kolektiv a společné soužití se sousedy. Z toho vzešly chatařské, trampské



Las
dřevostavby



TATO CHALOUPKA U ČESKÉ LÍPY VYROSTLA NA ZEMNÍCH VRUTECH

POSTAVENA NA ZEMNÍCH VRUTECH



Stavba domu a dřevěné terasy je založena plošně na zemních vrutech. Konstruktivním systémem je stěnový podélný vícetrakt. Nosné stěny jsou dřevěné rámové, realizované systémem 2by4 a ztužené OSB záklopem. Obvodové stěny jsou řešeny v difuzně otevřené skladbě z certifikovaného systému difuwall 2010 v provedení Economy a s provětrávanou dřevěnou fasádou. Povrch dřevěných fasád není opatřen povrchovou úpravou, pouze přírodně zešedne. Okna a vnější dveře jsou v dřevohliníkovém provedení s izolačními trojskly.

PO VŠECH STRÁNKÁCH ZAJÍMAVÉ ŘEŠENÍ

Na této realizaci dřevostavby najdeme spoustu dalších zajímavostí, které stojí za povšimnutí. Například skryté střešní žlaby a svody, kořenová čistírna odpadních vod, příprava pro budoucí molo, kamennou terasu a jiné. V interiéru pak například obytný prostor otevřený do krovu, speciální hliněná omítka v ložnici s otevřenou koupelnou, zabudovaná spíž ve skříni kuchyně, cihlová podlaha pod krbovými kamny, bezfalcové dveře s magnetickými zámky a jiné.



STAVĚT SE DÁ ZODPOVĚDNĚ A EKOLOGICKY

V LAS dřevostavby věříme, že stavět se má zodpovědně a ekologicky, se vztahem k přírodě a dalším generacím. Proto jsme se zamilovali do dřeva a právě stavbám z něj se věnujeme víc než deset let. Rádi své nadšení pro dřevo jako stavební materiál přenášíme i na své zákazníky.



osady.

Z toho se odvíjí, že chata je rekreační stavba, obvykle se strohým vybavením. Lidé byli zvyklí na „bojové“ podmínky. Může být i podsklepená, ale často nebývá. Zastavěná plocha na pozemku o maximální rozloze 360 m² nesmí přesahovat 80 m². Smí mít maximálně jedno nadzemní podlaží a podkroví. Nemívá číslo popisné, ale jen evidenční. V tramských chatkách často nenajdete záchod, elektřinu ani přívod vody. Po sezóně se zazimují.

Jestliže vás láká rekreace tohoto typu, zvažte, zda je to opravdu váš styl života a jste schopni takto fungovat dlouhodobě. Dnes už je možné i chaty vybavit plnohodnotně s veškerým pohodlím, jen na skromnější rozloze, často pouze o dvou místnostech.

KARAVAN

Zapojit za auto a vyrazit. Nebo přímo nastartovat obytný vůz. Život na kolečkách vám dá naprostou volnost. Každý večer můžete strávit někde jinde bez ohledu na to, zda najdete kemp k přespání. Tohle dobrodružství si oblíbilo stále více Čechů.

Karavany jsou dnes trendy. Jsou dokonale vybavené, mají plnohodnotnou kuchyňku s jídelním stolem, koupelnu, ložnici, úložné prostory. Vše samozřejmě v minimalistickém stylu, abyste pokryli nejnnutnější potřeby. Odpadní nádobu od WC budete muset jednou za pár dnů vylít.

Z důvodu opravdu malého prostoru mnoho karavanistů doupuje markýzu či předstan, kde tráví volný čas. Tím si prostor rozšíříte. Stačí dokoupit venkovní nábytek, stůl, křesílka. Dnes není neobvyklé mít v karavanu i televizi.

Od toho všeho se odvíjí výběr karavanu. Trávíte celé dny v přírodě a do karavanu chodíte pouze přespat? Nebo si s sebou na cesty chcete vozit dokonale vybavený domeček? Koupě karavanu je drahá záležitost. Jestliže se po něm poohlížíte v bazaru nebo od individuálního prodejce, ověřte si doklady, zajímejte se, v jakém stavu je plyn a elektrika, brzdy... Není náhodou karavan nabitý? Nemá mechanické poškození? V jakém stavu je těsnění? Nepřehlížejte ani podlahu, zjistěte, zda není uvnitř vlhko, zda jsou funkční spotřebiče.

MARINGOTKA

Vzpomínáte na to vzrušení, když do vsi přijely kolotoče? Lákala vás v dětství představa kočovného života?

Záviděli jste jim jejich skromné bydlení na kolečkách? Dnes si můžete tento styl života dopřát. Maringotky se stávají nejen víkendovým či dovolenkovým bydlením, jsou tací, kteří ji z ekonomických či ekologických nebo minimalistických důvodů volí jako trvalé bydliště.

Život na pár metrech čtverečních, pocit svobody, léta, romantických kolotočů, to je maringotka. Topit v ní lze přímotopy nebo kamny na dřevo či uhlí. Je možné ji vybavit elektrikou, odpady, může být i zateplená, a tak v ní lze strávit i zimu. Do nějakých 20 metrů čtverečních se vám ale musí vejít kuchyňský koutek, stůl, postele a nějaký gauč. Oblíbené jsou solární panely na ohřívání vody. Postele se obvykle volí patrové nebo skládací. Když si dopřejete i verandu, pak už zažijete parádní romantiku.

Jen pamatujte, že ani marigotku nemůžete postavit kdekoliv. Prostudujte si stavební zákon, protože maringotka je stavba. I když na kolečkách.

PRONÁJEM

Líbí se vám představa trávit volno v přírodě, ale nechcete se stále vracet na jedno místo? Nechce se vám pravidelně sekat trávu a opečovávat svou nemovitost? Zkrátka chcete si jen užívat a odpočívat? Pak zvolte



pronájem. Chaty, chalupy i maringotky si můžete pronajmout na pár dnů i na dlouhé měsíce. Každý rok tak můžete strávit dovolenou jinde, poznáte další kouty naší vlasti, přitom bez práce.

Text: Michala Jendruchová,
foto: Shutterstock.com

A jak si osvětlíte svůj dům letos vy?

slevový kód: **20VANOCE** -20 % platný do 31. 10.22

 **KOKISKASHOP**

„Nebojte se to pořádně rozsvítit, **vánoční LED osvětlení je až o 90% úspornější** než běžné žárovky, takže nezvýší Váš účet za elektřinu.“

Mnohem víc vánočních světel najdete na » [Kokiskashop.cz](https://www.kokiskashop.cz)

PODZIM NA ZAHRADĚ

S nadcházejícím podzimem si můžeme užívat barevný půvab zahrady, sklízet její poslední plody, ale také ji musíme připravit na příchod zimy.





Od konce září se postupně příroda i okolí kolem našeho domu halí do podzimních barev. Listnaté stromy a keře začnou hrát všemi barvami, od do dále svítící žluté, přes oranžovou, červenou, až po temně fialovou. Vše ještě nádherně doplňují typické podzimní plody, jako jsou oranžové dýně a jeřabiny nebo zářivě rudé šípky. Neuhodí-li ještě mráz, kvetou jiřiny, chryzantémy, astry a slunečnice, ale už i listopadky. Pohled na takovou podzimní nádheru doslova nabíjí energií. Není divu, že se velké oblíbenosti těší v posledních letech podzimní grilovačky a zahradní slavnosti. Lidé využívají poslední možnosti strávit společně volné chvíle venku, kdy je vzduch prodchnutý vůní zeminy a kouře z grilovaných dobrot.

Slunce ale brzy zapadá

Jelikož dny se krátí a vy si chcete i v navlečených bundách prodloužit posezení venku, je třeba si zahradu příjemně nasvítit. Obecně lze venkovní osvětlení v zahradě rozdělit na provozní (osvětlení komunikačních prostor typu příjezdová cesta, chodníky kolem domu, garáž) a akcentové, kdy je cílem vyzvednout zajímavé zahradní prvky, fontánky, keře, jezírka atd. Nabízí se jí široká škála tvarů a provedení - od nástěnných, přes sloupková až po bodová světla a směrové reflektory. Pro přírodní partie v zahradě volíme svítidla s přirozenou barvou jasu, tedy nebarevná. Zbarvení světla totiž ovlivní výsledný dojem - osvětlení má spíše vyzdvihnout zajímavosti v zahradě.

Elektrické nebo solární osvětlení?

Při otázce, zda volit elektrické či solární osvětlení, nejlépe pomůže, když si uvědomíme, zda nám stačí světlo slabé, které spíše než skutečné osvětlení přináší atmosfé-

ru, nebo chceme svou zahradu opravdu rozzářit. Solární zahradní osvětlení je sice ekologické a do značné míry představuje velký trend současné doby. Výhody jsou zřejmé – solární osvětlení nespotřebovává žádnou elektrickou energii, proto nepotřebuje žádné rozvody. Instalace je navíc jednoduchá, neboť stačí zapíchnout bodec lampy do země. A teď k nevýhodám: solární lampy se osazují většinou LED diodami, které se vyznačují malým příkonem, a proto nedosahují takového světelného výkonu jako lampy halogenové nebo klasické žárovky.

Úklid zeleninových záhonů

Předně je třeba ukončit sklizeň především choulostivější zeleniny, například celeru a petržele. Kořenovou zeleninu nejprve vyryjeme a pak položíme na hromádky, aby před dalším zpracováním oschla. Nať zpravidla ukrucujeme, aby zůstal pouze vegetační vrchol – tzv. srdíčko. U celeru se rovněž zkracují kořínky na spodní straně bulvy a u řepovitých druhů se odstraňují celé kořínky. Ukládáme pouze zcela zdravé kořeny, mírně poškozené co nejdříve zpracujeme. V zemi ještě může zůstat mrkev, celer, kadeřávek, pór, červená řepa nebo černý kořen. Je však dobré je ochránit před nízkými teplotami vrstvou listů a chvojí. Kdo pěstuje topinambury, nemusí s jejich sklizní pospíchat ani po příchodu mrazů. Záhony je třeba zryt a vytahat z nich všechny rostlinné zbytky - hmyzí škůdci, kteří na nich přes léto hodovali, kladou vajíčka na podzim do starých rostlin, a pokud je necháte na záhonech, přežijí a na jaře se vylíhnou. Po očištění můžeme záhony zakrýt vrstvou mulče z listů - zabráníme klíčení jednoletých plevelů, které se stihnou uchytit ještě teď na podzim nebo hned na začátku jara.



Podzim je tu!

Kvalitní ruční nářadí pro dům, dílnu a zahradu

NÁŘADÍ PRO KAŽDOU PRÁCI

Zahradní sezóna se chýlí ke konci a zima se neúprosně blíží. Teď je nevhodnější čas se vybavit veškerým nářadím, které se od minulé zimy třeba rozbilo nebo zrezivělo. Starší je třeba obnovovat, ale není na škodu sáhnout po vychytávkách a novinkách, které Vám zpříjemní a usnadní práci. Ať už potřebujete sekeru na štípání nebo škrabku na auto, sáhněte po kvalitním nářadí značek **CONNEX** a **MEISTER**. Překonejte sami sebe a dotáhněte své projekty k dokonalosti.



Hlavní výhody:

- ergonomický design
- vždy moderní a trendy
- maximální funkčnost
- důraz na kompaktní uložení
- kvalita splňující evropské normy
- vhodné pro kutily i profesionály
- vychytávky pro zjednodušení práce
- důraz na ekologické balení

Ať už jste nadšeným nováčkem nebo zkušeným profíkem, naše nářadí Vás určitě nezklame. Tvořte, stavějte, nebo třeba bořte a nebojte se výtvořů ze své fantazie proměnit ve skutečnost. Není na světě lepší pocit než ten z dobře odvedené práce.

Více informací na www.CONMETALL.cz



Zahradní vybavení

Nůžky na větve, živé ploty a pro dekorativní úpravy zahrady. Udělejte ze svého kousku země ráj na pohled.



Úklid zahrady

Určitě se budou hodit kvalitní hrábě na listy, zahradní koš a sběraček na ovoce



Ruční nářadí

Veškeré nářadí pro péči o záhon, zahradu, nebo třeba ovocný sad. Vysoká kvalita a moderní design pro každého.

Jak na květiny

Všechny cibulnaté a hlíznaté rostliny je potřeba vytáhnout ze země a uchovat na teplém místě až do jara. Jedná se o jiřiny, mečíky, begonie, dosny a kany. Jiřiny je nejlepší vykrýt hned po prvních mrazících, které je lehce sežehnou. Nechte jen 10 cm dlouhý zbytek nad krčkem, dejte oschnout a skladujte na vzdušném místě s teplotou okolo 4°C. Hlízy mečíku musíte po vysušení skladovat na suchém místě s teplotou okolo 10°C. Dosnám a kanám nejlépe prospěje suché místo s teplotou 5°C. Pokud máte tyto květiny v záhonku, uchovávejte přes zimu pouze hlízy, pokud je ale pěstujete v květináči, schovejte na suché chráněné místo rostlinu přímo v něm.

Chryzantémy a růže je potřeba před zimním obdobím pečlivě ostříhat. Chryzantémy je nejlepší po odkvětu sestříhat pouze na 10 cm, otrhat všechny oschlé listy a zbylé stonky přikrýt chvojnám. Růže prostríhejte přibližně na polovinu a jejich spodní část zahrňte kompostem nebo kvalitní zeminou. Na konce větvíček rozložte chvojnám, to chrání pupeny, které by pod zimním sluncem mohly předčasně vyrašit.

Tulipány a narcisky se na zimu také přikrývají chvojnám, které je chrání před holomrazem. Trvalky, mezi které řadíme například kopretiny, pivoňky a řebríček, stačí jen sestříhat na 10 cm, chcete-li mít ale jistotu, raději je také přikryjte. Pokud se u nějaké choulostivé trvalky bojíte, že by zimu nepřečkala, můžete ji přesadit do květináče a uložit ji v tmavé, suché, nezamrzající místnosti.

Velké trsy trav, jako jsou ozdobnice nebo pampová tráva Cortaderia, se vyplatí před příchodem sněhu svázat do velkých snopů. Tak ochráníte pupeny, které jsou již připraveny na další rok dole pod suchými stébly a také si ulehčíte jarní likvidaci stařiny.

Květiny a bylinky pěstované v květináčích přeneste do domu, pařeniště nebo vytápěného skleníku. Další možností je rostliny v nádobách narovnat do plastové přepravky, obložit je listím a celou přepravku umístit na závětrném, chráněném místě. Pěstujete-li některé bylinky původem z teplejších oblastí, například tymián, rozmarýn, yzop nebo levanduli, pokryjte kořeny a spodní části krčku vrstvou listí, případně slámy. Stejně jako choulostivé květiny, je přikryjte jehličnatými větvíčkami.

Zkracování a množení malin

Pruty pozdně plodících malin, které jste sklízeli teď na podzim, zastříhnete u země. Půdu udržujte vlhkou, pokud nebude padat sníh, zalijte je občas i v zimě. Pruty v příští sezóně vyraší znovu, ovoce přinesou na přelomu srpna a září. U letních malin odstraňujte jen starší silné pruty. Před výsadbou nových maliníků zkypríme a odplevelíme záhon, který následně pohnojíme organickým hnojivem - rozleželým hnojem nebo kompostem. Důležitá je kvalita sazenic a vhodně zvolená odrůda. Sazenice mají mít bohatý kořenový systém a zdravé

nadzemní výhony. U kořenového krčku musí být alespoň tři zdravá očka, ze kterých vyrostou v příštím roce výhony. Při výsadbě zkrátíme každý výhon na 20 cm. Kořenový krček umístíme 5 cm pod povrch půdy, výsadbu zakryjeme vrstvou listí, aby rostliny lépe zakořenily a přezimovaly.

Skleník si říká o kontrolu

Ve skleníku zryjte záhony a odstraňte zbytek rostlin. Půdu nechte rozhrabanou, lépe promrzne a vytvoří tak lepší podmínky pro další pěstování. Skleník vydezinfikujte pomocí sirných knotů minimálně po dobu dvou hodin. Některé skleníky můžete využívat i v zimě. Takové obsahují temperování nebo vyhřívání. Zkontrolujte konstrukci skleníku, která se vlivem pohybu zeminy, na které je skleník usazen, může mírně pohnout nebo tento problém může způsobit např. velmi silný vítr, o který není v posledních letech nouze. Pokud nějakou odchylku zjistíte, je dobré ji ihned odstranit, protože díky zimnímu přívalu sněhové nadílky se tento problém může prohloubit a jeho oprava už pak nemusí být možná. Zkontrolujte také všechny kovové části skleníku, a pokud najdete zarezlá místa, ošetřete je.

Na okrasný trávník vertikulaci

S trávníkem můžete mít práce málo nebo mnoho. Záleží, zda ho pěstujete jako užitkový, či jako okrasný „anglický“ trávník. Užitkový trávník stačí na konci října posekat na délku 2-3 cm a pečlivě z něj vyhrabat všechno spadlé listí a větvičky. Okrasný trávník je potřeba po posekání a shrabání také vertikulovat neboli provzdušnit. K tomuto účelu si lze pořídit širokou škálu nejrůznějších prořezávacích hrábí a motorizovaných vertikulátorů. Jde o stroj, který vypadá podobně jako sekačka a svými několika žacími noži propichuje půdu a uvolňuje místo pro vzduch, trávník tak lépe přijímá živiny i vodu. Tento šikový stroj také z trávníku odstraní zbytky odumřelých rostlin, plevel anebo mech. Poslední, nespíš ale nejdůležitější součástí zazimování trávníku je hnojení. Pořídte si k tomuto účelu speciální hnojivo se zvýšeným obsahem draslíku. Vysoký obsah draslíku vaši trávu ochrání před nepřízní počasí. Dále se doporučuje přes zimu na zasněženou trávu příliš nešlapat, zvyšovali byste tak riziko vzniku sněžné plísně.

Odklizení spadaného listí

Možná se to zdá jako zbytečná práce, ale pravidelné shrabání listí na zahradě vám ušetří mnoho další práce. Pokud listí necháte ležet ladem, napadne na něj sníh a vy na jaře můžete na milovaném trávníku objevovat vyholená a plesnivějící místa. Využít můžete k hrabání listí obyčejné hrábě nebo vysavače a fukary na listí. Pro větší zahrady je vhodný multifunkční traktor, který trávu nejen poseká, ale také odstraní listí.

Prospěšné kompostování

Shrabané listí lze využít k vytvoření kompostu, který se




CZECH REPUBLIC
S.R.O.

Sauny a sudy


Do každé zahrady

Vyrábíme zahradní sauny a koupací sudy z kvalitního sibiřského dřeva v nadstandardní kvalitě vhodné do každé zahrady.

WWW.DREVENE-SAUNY.CZ

 saunysudy

 drevene_sauny

 drevenesauny

Kontaktujte nás
info@drevene-sauny.cz
+420 730 152 419

hodí především pro větší zahrady. Při podzimním úklidu zahrady se nashromáždí mnoho biologického odpadu: listů, tráva, zbytky trvalek a letniček i větve. Pokud je uložíte na kompost, promění se v kvalitní kompostovou zeminu. Probíhá tak koloběh živin v přírodě, od-

musí před tím, než hlína okolo jejich kořenů zamrzne, napumpovat co největší zásobu tekutin. Pokud během zimy přijde obleva, neváhejte a stromy zalijte, pomůžete jim tak během mrazů neuschnout.

Výsadba živého plotu

Živé ploty ze dřevin zelených v létě a ptačího zobu zeleného i v zimě mají hlavní období stříhání v zimě během vegetačního klidu. Počátkem srpna probíhá druhé stříhání. Aby se nerušili ptáci při hnízdění, neměly by tyto práce probíhat dříve. Živé ploty ze stálezelených nebo jehličnatých dřevin se stříhají teprve krátce před rašením na jaře nebo ještě na podzim. Při stříhání se odstraňují pouze nové letošní výhonky, aby se vyprovokovalo rašení pokud možno mnoha zbylých pupenů. Tak vznikne husté rozvětvení a dobrá vizuální zábrana. Většina lidí zastává názor, že sázet by se mělo na jaře, ale podzimní výsadba skýtá více výhod. Jednak i při nižších teplotách v době vegetačního klidu



umřelé rostliny vytvoří prostředí pro růst nových. Pro rychlost tlení je důležité správné míchání. Měkké odpady by měly být promíseny s tvrdými, mokré se suchými a materiály bohaté na živiny s těmi, které obsahují živin málo. Kompost je osvědčený způsob, jak naložit s kuchyňským odpadem, což je přínosné jak pro kuchyni, tak i zahradu. Vyhadzováním slupek od brambor, zeleniny, skořápek od vajec apod. chráníte kuchyň před nepříjemným zápachem a také snižujete objem odpadu v popelnicích.

Každý strom si zaslouží péči

Nejchoulostivější péči vyžadují před zimou vaše ovocné stromy. Sesbírejte poslední plody a pečlivě zkontrolujte, jestli stromky netrpí nějakými škůdci. Prasklé a suché větve je třeba ostříhat nebo uřezat a vzniklé rány ošetřit stromovým balzámem. Dobré je také půdu pod stromy pohnojit přidáním vápna a hořčíku. Podzim je navíc ideálním obdobím pro výsadbu mladých ovocných stromků. Stromy je potřeba také ochránit před divokými zvířaty, která ráda v zimě vyráží za dobrotami. Proto zkontrolujte pečlivě svůj plot a zpravte případné díry. Proti okusování a olupování kůry zvěří můžete bojovat i tím, že kmeny obalíte pletivem či bílou umělohmotnou fólií.

Před zimou je potřeba se věnovat i stálezeleným a stálezeleným listnatým stromům. Ty ještě před tím, než zamrzne půda, vytrvale zalévejte. Tyto stromy totiž potřebují přes zimu vypařovat vodu, a proto do sebe

mohou dřeviny pokračovat v mízním růstu i v omezeném růstu kořenů a tím se uchytit po výsadbě na novém místě. Na jaře tak může rostlina rychleji a snáze plynule nastartovat růst a využít vláhy. Při podzimní výsadbě také zpravidla není nutné provádět závlivku. Jakékoli obavy z vymrznutí nejsou opodstatněné, pokud se nacházejí kořeny v půdě. Pokud není půda promrzlá i přes den, nevádí rostlinám ani noční mráz.

Nezapomeňte na ptáky

Podzim je ideální pro vyvěšování ptačích budek, ačkoliv hnízdění vypukne až na jaře. Když je vyvěsíte na podzim, budou mít ptáci dost času si budku během zimy okouknout a na jaře už do ní zamíří najisto. Stejně tak je čas postarat se o budky již vyvěšené, které je potřeba vyčistit, případně i opravit. Například pod vletovým otvorem nesmí být rozštípnuté prkénko, jinak by tam mohl pták uvíznout za nohu a uhynout. V takovém případě je potřeba vyměnit celou přední stěnu budky. Vyčištěním se rozumí odstranění starého hnízda a případných zbytků potravy, čímž budku současně zbavíte i nežádoucích parazitů. Současně není od věci budku převést na jiné místo, abyste zmátli případné predátory. Prázdnou čistou budku navíc mohou ptáci v kruté zimě využít k přespání.

Text: Eva Houserová,
foto: Shutterstock.com



NEJVĚTŠÍ VÝSTAVNÍ PROSTORY NA MORAVĚ



Výstavní centrum Brno
Holubice 298, 683 51
tel.: +420 735 160 747
info@LK-pergoly.cz
www.LK-pergoly.cz

**NYNÍ AKCE: TYPOVÉ
PERGOLY A ZIMNÍ
ZAHRADY DO DVOU
MĚSÍČŮ!!**

- ŠIROKÝ VÝBĚR PERGOL A ALTÁNŮ
- HLINÍKOVÉ I OCELOVÉ ZASTŘEŠENÍ PRO AUTA
- MONTOVANÉ A BETONOVÉ GARÁŽE
- BETONOVÉ OPĚRNÉ STĚNY

- CELOROČNÍ I SEZONNÍ ZIMNÍ ZAHRADY
- MONTOVANÉ A MOBILNÍ DOMY
- TYPOVÉ PROVEDENÍ I ZAKÁZKOVÁ VÝROBA
- KALKULACE I ZAMĚŘENÍ ZDARMA



BABÍ LÉTO NA ZAHRADĚ

Teplé zářijové dny lákají k odpočinku a vychutnávání si konce léta. Zahrady nabízejí své plody a voní z nich kouř grilování a uzení.



V tu dobu jsou mnohé zahrady barevné a krásné tak, že se člověku vlastně nechce nic dělat. Nejlepší by bylo jen tak sedět a kochat se, jak se pomalu ale jistě zbarvují první listy, a jak spolu ladí s ještě kvetoucími rostlinami. Ale je třeba lenost překonat a vrhnout se do práce. Září je optimální pro výsadbu nových rostlin, především na jaře kvetoucích cibulovin, jako jsou třeba tulipány, ladoňky a taloviny. V okrasné zahradě sázíme jehličnany a stálezelené dřeviny, které dáváme do země nejlépe s kořenovým balem, dále pak dvouletky, lilie či kosatce. Pročišťujeme trvalky a můžeme je množit řízkováním. V užitkové zahradě očesáváme jabloně a hrušně, a švestky, sklízíme vlašské ořechy, dozralé hrozny vinné révy a jejich keřům zkracujeme vrcholky letorostů. Rybíz a angrešt prosvětlujeme odřezáváním starých větví. Po sklizni zeleniny je nejlepší hned připravit záhony na další pěstování. Záhony okopeme, zryjeme, odstraníme plevel a pohnojíme. I v této době můžeme ještě záhony znovu osít, například špenátem, koprem, ředkvičkami. Choulostivé byliny, zvláště rozmarýnu a bazalku, už by mohly zářijové mrazy poškodit. Proto je přeneseme do interiéru. Věnujeme pozornost také kompostu. Přeskládáme ho a se zbytky ze zahrady dodáme rovněž hnojivo.

Péče o trávník

Celé září je vhodné pro dosev, přesev nebo výsev trávníku. Od tohoto data se snižuje vzhledem ke klimatickým

podmínkám šance, že osivo správně vzejde a přezimuje. Nyní je půda ještě teplá, takže klíčení osiva probíhá ještě rychle, je vlhko, takže není potřeba tak zavlažovat. A nesvítil už tak prudké slunce, takže odpar vody je z povrchu je minimální. Stávající trávník potřebuje před zimou provzdušnit a pročistit, proto potřebuje vertikutaci. Do půdy se tak dostanou vzduch, voda i potřebné živiny, čímž se nastartuje správný růst trávníku. Nezapomeňte na speciální podzimní hnojivo se zvýšeným obsahem draslíku a celkově upraveným poměrem živin.

Půvab podzimní terasy

Kdo by si nechtěl užít nadcházející podzim co nejdéle na terase! Proto je třeba si ji „přestrojit“. Letničky v nádobách už smutně usychají, takže nastal čas pro novou výsadbu. Pokojové rostliny, které jsme letnili, už vrátíme do interiéru, a do truhlíků a nádob vsadíme dvouletky, trvalky či keře, které kvetou na podzim nebo mají barevně či tvarově atraktivní listy. Barevné ladění podzimního aranžmá se většinou odvíjí v teplých odstínech: oranžových, hnědých a červených. Ale klidně můžete popustit uzdu své fantazii a zkombinovat libovolné barevné spektrum. Je škoda zůstat u dvou tří barev a navíc je vhodné do očekávaného výsledku zakomponovat i odstín listů.

Barevné mozaiky v truhlících

Podzimní výsadba nevytváří převis jako letničky, které

AROS

TRÁVNÍKOVÁ ZÁPLATA

NOVÉ

5in1

- Travní směs
- Substrát z kokosového vlákna
- Travní hnojivo
- Vápník z mořských řas
- Aktivátor růstu



Okamžitá pomoc na holá
místa v trávniku

POMÁHÁ V BOJI PROTI:

Poškození vlivem
počasí



Vytlačeným/vyleženým
místům



Skvrnám/poškození
od moči



Poškození intenzivním
používáním





nádobu zakryjí, proto je důležité v celkové kompozici brát zřetel i na vzhled pěstebních nádob. Rostliny vyniknou v proutěných nádobách jako jsou koše a truhlíky, vhodné jsou i keramické květináče nebo různá koryta. Pokud pro výsadbu používáte plastové truhlíky, které jsou na oknech vidět, je vhodné zvolit ty, které dobře vypadají a svojí barvou budou doplňovat celkovou kompozici. Vzhledem k nižším teplotám během podzimu, nevyžadují rostliny vydatnou zálivku, v žádném případě nesmějí stát dlouhodobě ve vodě. Proto nádoby, které nemají odtokový otvor, vyplníme ve spodní části drenáží (keramzitem) a samozavlažovací truhlíky nikdy neplníme vodou. Pokud toužíte po horkém hitu, pořídte si pěstební nádobu z plastu na dřevěných nožičkách různé výšky. Nabízí totiž očím půvabný pohledový zážitek.

Sušená kytice na stůl

Bohaté kytice a květinová aranžmá si většinou dopřáváme v letní sezóně, ale nemusíme se s nimi loučit ani v zimě, kdy cena čerstvých řezaných květin v obchodech stoupá k výšinám. Zásobte se sušenými rostlinami, kterými se pak můžete těšit po celou zimu. Materiálu na sušení najdete opravdu všude dost. Stačí se jen rozhlédnout po zahradě, kde najdete statici, šáter, třeslici, smil i smilek, zaječí ocásek, limonku, proso, různé druhy slaměnek, plody černuchy a mochně i makovice. Krásným příkladem květin pro sušení jsou ostrožky, jako jedny z mála rostlin s výrazně modrou barvou. Pro suché vazby jsou vhodné ostrožky trvalky i poněkud křehčí letničky.

Ochrana před deštěm

Samozřejmě základem pro pobyt na terase i na podzim je pergola, nejlépe doplněná o svislé clony. Pro odolnost a nenáročnou údržbu je ideální hliníková konstrukce, kterou lze barevně snadno přizpůsobit fasádě nebo okenním rámcům. Montáž není nijak vázaná na roční

období, nepotřebujete ani stavební povolení. Pergoly totiž na rozdíl od markýz poskytují nejen ochranu před sluncem, ale díky používaným kvalitním PVC látkám také před deštěm. Pro soukromí a ochranu proti chladu, větru a dešti lze u pergol použít stahovatelné svislé clony, takzvané screenové rolety. Pokud se rozhodnete pro tuto investici, která vám terasu promění v obývací místnost až do zimy, chtělo by to nejen tepelné zářiče, ale možná i nový nábytek. Právě podzim je čas zahrad-

ních nábytkových výprodejů!

Chuť grilovaných pokrmů

Zatímco z polí cítíme vůni bramborových natí, z našich zahrad se linou jiné, a to velmi libé vůně. Právě babí léto, kdy už není takové horko, se více pouštíme do grilování. A nemusí jít jen o maso. Využijte všechnu zeleninu, kterou právě sklízíte. Od rajčat přes cukety a papriky až po dyně. A na čem grilovat? Někdo miluje jednoduchost grilu elektrického, jiný rychlost provozu plynového. Stále více lidí se ale vrací ke klasice, tedy grilu na dřevěné uhlí. Ať už se řadíte do jakékoliv skupiny, vždy byste měli upřednostňovat kvalitu. Jen tak dostanete jídlo prvotřídně připravené a navíc nebudete mít pocit, že po grilování necháte při čištění na grilu ruce. Kvalitní grily jsou bezpečné, z odolných materiálů a jednoduché na obsluhu.

A co tahle uzení?

Podzimní venkovní menu si můžeme zpestřit i uzením, pro které jsou v tuto dobu ideální podmínky. Uzení bylo odjakživa součástí každé vesnické zabijačky. K takovému uzení jsou však potřeba vhodné podmínky – hlavně švestkové dřevo, místo a dostatečně tolerantní sousedy, ale také hodně volného času. Maso je totiž třeba na několik týdnů naložit do slaného nálevu, pak pozvolna řadu hodin čekat, nechat ho udit a přitom dávat pozor na optimální teplotu, abychom uzeniny nevysušili. Vedle klasických zahradních udíren jsou k mání i elektrické udírny, pracující s tzv. teplým kouřem, kdy se jídlo během uzení současně tepelně upravuje při zhruba 190 °C. Kouřem provoněný pokrm je hotový do hodiny a není potřeba starat se o přísun správného dřeva. Udit lze takto například ryby (nejen losos je z udírny fantastický, udit lze i české sladkovodní ryby), mořské plody, drůbež, vepřové maso, klobásky či jiné uzeniny i sýry nebo zeleninu.

Text: Eva Houserová,
foto: Shuttersock.com

HOME
decor

SOLÁRNÍ LED OSVĚTLENÍ

pro VAŠI
zahradu, terasu,
pergolu

www.trixline.cz

SLEVOVÝ KÓD:
bydleni15

SLEVA 15%

na celkový nákup, platnost do 15. 10. 2022

NECHTE SE INSPIROVAT



WIRE Metal

e-pletivo.cz | 494 544 123



Pletiva

...vše pro ploty

- PLETIVA
- SLOUPKY
- BRÁNY
- BRANKY

vše ihned
SKLADEM

Skvělé ceny
Široký sortiment
Doprava ZDARMA



3 PRODEJNY NA ÚZEMÍ ČR
VAMBERK | VSETÍN | STARÝ PLZENEC

Rodinné domy

Dřevostavby Zděné stavby

na klíč



Zvýhodnění na tepelné čerpadlo
-74 750,-Kč (pro prvních 8 klientů)



NEAT Houses s.r.o.

Zasíláme info-katalog
zdarma!

Zašlete SMS na 735 175 352
ve tvaru: NH JMÉNO,
ADRESA, PSČ



NH 51



NH 60 +

www.neathouses.eu

TEL: 605 997 060
735 175 352

ENERGIE ZDRAŽUJÍ, POŘÍDETE SI NOVÁ IZOLAČNÍ OKNA CO NEJDŘÍVE
DŘEVĚNÁ OKNA HON – TO NEJLEPŠÍ PRO VAŠE BYDLENÍ



Dřevěná okna a dveře

Dřevohliníková okna

Posuvné dveře

Vchodové dveře



HON[®]
Dřevěná
okna a dveře

www.hon-okna.cz

HON - okna, dveře, s.r.o.
tel. 553 793 424
e-mail: hon@okna-dvere.cz



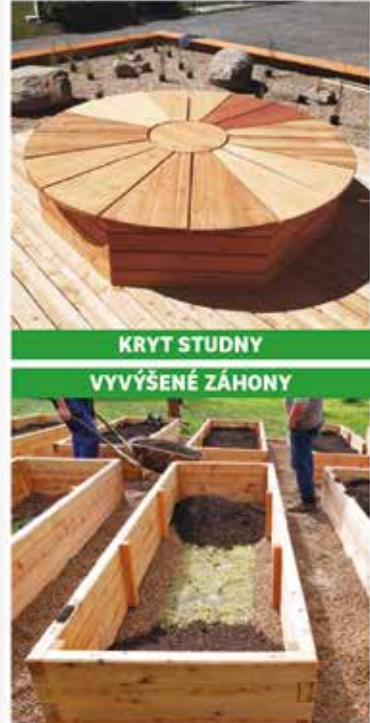
DŘEVĚNÉ ZAHRADY s.r.o.

Kamil Talíř

KVALITNÍ VÝROBKY
Z MODŘÍNOVÉHO DŘEVA:
ZÁHONY, DŘEVĚNÝ
NÁBYTEK, KOMPOSTÉRY...

Rozvoz záhonů po celé ČR

- +420 604 102 002
- drevene.zahrady@seznam.cz
- www.drevene-zahrady.cz



APOKS

kominová asociace z.s.

a obchodu bezplatně odpovídat na veškeré dotazy z oboru vytápění, komínů a energetiky obecně. Dotazy v rámci našeho poradenského centra lze pokládat i po skončení veletrhu prostřednictvím našich webových stránek nebo osobně v našem konzultačním středisku – více na <https://www.apoks.cz/ekis/>

Na veletrh FOR ARCH jsme připravili 3 samostatná témata, kterým je vždy věnován jeden konkrétní den, v rámci kterého bude připravena i odborná přednáška pro širokou veřejnost:

- středa 21. 9. 2022, 11.00 až 12.00 – Vstupní hala II, Konferenční centrum, sál 2
téma dne: REALIZACE VÝMĚNY PLYNOVÝCH SPOTŘEBIČŮ V BYTOVÝCH DOMECH
- čtvrtek 22. 9. 2022, 11.30 až 12.30 – Vstupní hala II, Konferenční centrum, sál 2
téma dne: VYTÁPĚNÍ ZEMNÍM PLYNEM, ČI JEHO ZÁMĚNA ZA ALTERNATIVNÍ PLYNNÁ PALIVA
- pátek 23.9. 2022, 11.00 až 12.00 – Vstupní hala II, Konferenční centrum, sál 2
téma dne: SNIŽOVÁNÍ EMISÍ PŘI SPALOVÁNÍ PEVNÝCH A PLYNNÝCH PALIV

Dovolujeme si Vás pozvat na naše přednášky a do stánku Kominové asociace – APOKS (stánek 5D03, hala 5) na 33. Mezinárodním stavebním veletrhu FOR ARCH 2022, který se koná v pražských Letňanech od úterý 20.9. do soboty 24.9.2022.

V rámci veletrhu FOR ARCH jsme pro návštěvníky připravili poradenské centrum APOKS, kde budou naši odborníci za podpory Ministerstva průmyslu



ZASKLÍVÁNÍ LODŽIÍ, TERAS A ALTÁNŮ... VÝMĚNA BALKONOVÉHO ZÁBRADLÍ

BEZRÁMOVÝ ZASKLÍVACÍ SYSTÉM:

OPTIMI • ALUVISTA • ALUFLEXI

RÁMOVÝ SYSTÉM :

• ALUPLUS • ALUCOMBI •

HLINÍKOVÉ ZÁBRADLÍ



CABAL
MORAVIA s.r.o.

CABAL Moravia s.r.o.

Vlářská 22, Brno-Slatina

email: info@cabal.cz

tel.: +420 548 127 513, +420 734 377 484

PŘEDPLATNÉ MOJE bydlení

OBJEDNÁVKOVÝ KUPÓN

JMÉNO A PŘÍJMENÍ:

ULICE:

MĚSTO A PSČ:

E-MAIL: TELEFON:

VZDĚLÁNÍ: VĚK:

ZPŮSOB PLATBY: složenkou typu A (k vyzvednutí na každé poště)
bankovním převodem (na číslo účtu 2493861309/0800)

Objednávku a případně vyplněnou složenku zašlete na adresu: **IN publishing group s.r.o.**, Boleslavská 139, 250 01 Stará Boleslav, platbu proveďte na účet: 2493861309/0800. Časopis je možné si objednat i elektronickou cestou na www.moje-bydleni.com
V případě dotazů pište na e-mail: info@inpg.cz



Ano, objednávám roční předplatné titulu **Moje bydlení za 299 Kč.**

PROČ SE ROZHODNOUT PRO PŘEDPLATNÉ?

Držíte v ruce aktuální vydání časopisu Moje bydlení. Možná se právě teď rozhodujete, zda ho nadále shánět po distribučních místech, nebo si ho zajistit prostřednictvím předplatného

PROČ VOLIT PŘEDPLATNÉ?

1. Budete mít jistotu, že získáte všechna následující čísla časopisu.
2. Za časopis ve stejné kvalitě a rozsahu jako jsou jiná periodika určená lidem zájímavým se o bydlení zaplatíte víc než o polovinu méně.
3. Budete-li patřit mezi 50 vylosovaných předplatitelů, můžete se těšit na krásný dárek.

Z PŘÍŠTÍHO VYDÁNÍ

KUCHYNĚ, STŘEDOBOD BYTU



BYDLENÍ V NOVÉM



„stavíme domy
pro úspěšné“



energy-domy.cz

Durisol[®]
| Akustic



izoluje | akumuluje | dýchá



Anglická legenda přijíždí

Since 1924

Nové MG ZS



150 000 km



od **424 940 Kč**

Vyzkoušejte si nové ZS i vy

Nové MG ZS bylo testováno a k dokonalosti vyladěno na evropských silnicích. Kromě vysoké úrovně bezpečnosti si při jízdě vychutnáte prostorný komfortní interiér i velký zavazadlový prostor. K pohonu vám poslouží dva spolehlivé a úsporné zážehové motory o výkonu 106 nebo 111 k a k tomu všemu dostanete nadstandardně bohatou výbavu. Nové MG ZS vám prostě dává všechno co potřebujete za skvělou cenu.

Tovární záruka 7 let / 150 000 km.

Kombinovaná spotřeba 6,6 - 7,2 l/100 km, emise CO₂ 149 - 163 g/km (dle normy WLTP).
Údaje dle směrnic a nařízení EU nebo předpisů EHK. Obrázky jsou ilustrativní.

www.mgmotor-czech.cz