

# MOJE bydlení

Červenec - Srpen 2025

[www.moje-bydleni.com](http://www.moje-bydleni.com)

**LETNÍ  
TERASA  
ROMANTICKÁ  
LOŽNICE**

**VYBÍRÁME NEMOVITOST**

# EX30



## TUkas



**VOLVO EX30**  
**Je TU již od 699 000 Kč.**

U nás podpora elektromobility nekončí.

Uvedená cena platí pro model Volvo EX30 SINGLE MOTOR „ESSENTIAL“. Emise CO<sub>2</sub>-0 g/km, spotřeba - od 15,7 kWh /100 km (WLTP). Dojezd až 476 km. Tato nabídka je pouze indikativní a není návrhem na uzavření smlouvy a nelze z ní proto dovozovat povinnost společnosti uskutečnit jakékoliv transakce. Akce platí na nové i skladové vozy do vyčerpání zásob.

TUkas Malešice

Černokostelecká 621/122  
108 00 Praha 10

volvocars.tukas.cz

# Editorial

Ještě nedávno to vypadalo, že léto letos snad ani nepřijde. A najednou si zase stěžujeme, že je moc horko. Tak už to s námi bývá. My ale věříme, že vy k těm věčným nespokojencům nepatříte, a léto si opravdu užíváte – ať už ve stínu vaší zahrady, kterou jste si s péčí a láskou upravili, u bazénu, s limonádou na terase, nebo jen v klidu s knihou v ruce. Léto je tu – a spolu s ním i chvíle, kdy se doma konečně trochu zastavíme a máme prostor nejen odpočívat, ale i tvořit.

Naše letní číslo jsme proto naplnili inspirací. Najdete v něm spoustu tipů, jak si zpříjemnit dny doma i venku. Nechybí nápady na to, co právě kvete a vydrží i úpal, jak osvěžit interiér letními doplňky, nebo jak se pustit do malých i větších proměn, které jsme dlouho odklá-

dali. Právě teď je ideální doba na změnu – malování, nové tapety, přeskládání nábytku nebo oživení dětského pokoje. Tvořit doma nás baví, obzvláště když máme trochu času navíc.

Věnujeme se také stavbám a rekonstrukcím, řešíme ochranu před sluncem, péči o letní zahradu a výběr koupelnového nábytku. Nezapomínáme ani na ložnice – protože i odpočinek si zaslouží krásné kulisy. Jako vždy se snažíme být vašim spolehlivým průvodcem světem bydlení a přinést vám inspiraci, která dává smysl – ať už plánujete velkou proměnu, nebo jen drobnou změnu, která udělá radost.

Užijte si léto plné klidu, světla a nápadů. A my se na vás budeme těšit opět v září.



Iva Nováková

# Obsah

6	Interiér v novém stylu	58	Letní proměna bydlení - když domov potřebuje nový nádech
12	Tradiční kuchyně	64	Bojujeme s vlhkostí - kompletní přehled metod odvlhčení zdiva
20	Romantická ložnice	72	Léto s chlupatým parťákem
26	Moderní koupelna - prostor pro relaxaci a pohodu	76	Letní grilování - chut' léta, která spojuje
30	Dětský pokoj snů	80	Bez bariér
44	Letní terasa	86	Vybíráme nemovitost
52	Krby, kamna a chytré vytápění se vrací do módy	94	Potěšení z letní zahrady



## Moje bydlení

Vydává IN publishing group s.r.o.

- Šéfredaktorka: Mgr. Iva Nováková
- Foto: Shutterstock.com, archiv firem
- Grafické zpracování: Jaroslav Novák
- Obchodní oddělení: Eva Kouřilová

• Mezinárodní standardní číslo ISSN: ISSN 2571-2381

• Doručovací adresa: IN publishing group s.r.o., Boleslavská 1588, 250 01 Stará Boleslav

• Obchodní oddělení tel.: 775 776 690

mail: [inzerce@inpg.cz](mailto:inzerce@inpg.cz)

• Předplatné tel.: 774 584 179

• e-mail: [info@inpg.cz](mailto:info@inpg.cz)

• Registrační číslo: MK ČR E 20456

• Za obsah inzerce odpovídá inzerent

• Titulní foto: Shutterstock.com

 lumion  
View

## Instantní vizualizace

Pustte na svůj 3D model nejnovější technologie už od 4 999 Kč.



 lumion  
Pro

## Hravé vizualizace

Vdechněte návrhu život a emoce. Jednoduchý nástroj už od 24 999 Kč.



Podívejte se na detaily v odkazu. Nebo prostě na [eshop.lumion.cz](http://eshop.lumion.cz)

[www.lumion.cz](http://www.lumion.cz)  
[info@lumion.cz](mailto:info@lumion.cz)  
00420 773 651 720

# INTERIÉR V NOVÉM STYLU

Proměňte svůj domov podle aktuálních trendů. Bude se vám lépe bydlet a ještě budete in.





Jdete-li s dobou, nebojte se experimentovat. Vsadte na asymetrii a nepravidelné linie. Budete díky tomu nepředvídatelní a interiér získá originalitu.

#### NÁŠ TIP

*Poohlédněte se po designovém nábytku, lampách nebo uměleckých dekoracích.*

Nemusíte se striktně držet jednoho tvaru. Naopak pohrajte si, kombinujte a získáte tak vyvážený kontrast. Propojte ostré linie s měkkými křivkami, masivní hranaté stoly s jemnými kulatými židlemi nebo minimalistickou kuchyň s oválnými svítidly.

#### MINIMALISMUS

Základem moderního interiéru je jednoduchost. Víc než kde jinde tady platí, méně je více. Žádné zbytečnosti, jen to, co opravdu potřebujete. To ale neznamená, že bude byt sterilní a chladný. Decentní dekorace, teplé dřevo, strukturované textilie, to vše dodá prostoru osobitost.

Minimalistický nábytek má jednoduchý tvar, žádné velké zdobení. Hlavní je jeho funkce. Dominují mu neutrální barvy, klasikou je bílá, šedá, béžová nebo černá, ale skvělé jsou i přírodní tóny. Zásadní volbou jsou kvalitní materiály. Ideální je dřevo, sklo, kov nebo dokonce beton.

#### NÁŠ TIP

*Zajímavé jsou moderní betonové detaily a dekorace. Dnes jsou velkým trendem. Může to být velký betonový květináč, váza nebo svícen či dokonce lampa.*

Zařízení minimalistické domácnosti působí lehce a neruší. Proto se objevují vestavné skříně a chytrá řešení, která splynou okolím.

#### Podlahové a soklové lišty jako designový detail moderního interiéru

Dříve byly soklové lišty čistě praktickým doplňkem – zakrývaly dilatační mezery mezi podlahou a stěnou. Dnes se z nich stává plnohodnotný designový prvek, který dotváří charakter interiéru. Architekti a designéři je stále častěji využívají k barevnému akcentu, materiálovému kontrastu nebo k vizuálnímu propojení podlahy se stěnami. Populární jsou například vysoké sokly v bílé barvě u klasických interiérů, nebo naopak minimalistické zapuštěné lišty v hliníku nebo v barvě stěny v moderních bytech. Kromě estetiky mají lišty i praktickou funkci – chrání stěny před poškozením, ukrývají kabely a opticky čistí napojení podlahy na zeď. V kvalitních developerských projektech se dnes často používají na míru vyráběné lišty, které jsou sladěny s typem podlahy a celkovým pojetím interiéru.

Moderní interiérový design neustále prochází proměnami. Nechcete zůstat pozadu? Jděte s dobou, která jde naproti pohodlí i inspiraci.

Někdo vnímá moderní interiér jen přes jeho vzhled, ale on je to životní styl, který propojuje estetiku a praktičnost. Čisté linie, otevřený prostor, neutrální barvy a chytrá řešení, takový je trend moderního bydlení.

#### TVARY

Začneme trochou geometrie. Ve světě moderního interiérového designu hrají tvary mnohem větší roli, než si možná myslíte. Ať už jsou to zaoblené křivky nebo přísné linie, každý tvar v místnosti něco vyjadřuje a má svůj účel. Ovlivňuje atmosféru, rytmus i celkový styl. Zkrátka křivky jsou zpět! Nebojte se oblé pohovky, kulatého koberce, oválného zrcadla nebo kruhového stolku. Sami na sobě pocítíte jejich jemnost, harmonii a klid.

#### NÁŠ TIP

*Oblé tvary použijte všude tam, kde chcete vytvořit příjemnou a uvolněnou atmosféru. Hodí se jak do obývacího pokoje, tak do ložnice nebo koupelny.*

Jestli naopak preferujete ostré linie, směle do toho. Rovné hrany, čtverce, obdélníky a trojúhelníky dají na odív vaši organizaci. Vyniknou na nábytku, úložných systémech, obkladech nebo jako grafický prvek na stěnách. Dávají prostoru dynamiku. Ostré hrany jsou vhodné do pracovny, kuchyně nebo do loftového bytu.



**profil team**  
interiérové a obkladové profily

**KÜBERIT**

**Máme lišty pro každý Váš detail**

**www.profilteam.cz**

## PROSTOR

Interiér musí dýchat. Jak to myslíme? Pamatujte, že prostor v moderním interiéru není jen o tom, co je v místnosti, ale i o tom, co tam není. S prostorem pracuje tak, aby působil vzdušně, otevřeně a tak nějak přirozeně plynul. Typické jsou pro něj propojené místnosti, hlavně kuchyň s obývacím, která je dnes téměř standardem.

Snaží se také zachovat jen minimum přiček. Místo nich prostor oddělí prosklenou stěnou, policovými systémy, lehkými závěsy, roletou, paravanem nebo opticky kobercem, květinami či vyvýšeným stupínkem.

## NÁŠ TIP

*Máte-li loftový byt, možná se vám zalíbí celé otevřené patro. Toto je dnes jeden z největších trendů.*

S tím souvisí vzdušnost. Tu dělají nejen otevřené prostory, ale i méně nábytku, o kterém jsme se už zmínili. Pokud k tomu máte dispozice, zvažte třeba šatnu místo šatní skříně. Byt pak bude daleko méně zahlcený. Samozřejmě bez nábytku se neobejdete. Kolem každého kusu se ale snažte držet volný prostor.

## NÁŠ TIP

*Lehčeji působí nábytek na nožičkách. A je velmi zajímavým a dnes i velmi žádaným prvkem.*

## DVEŘE

Někdo je vnímá jen jako detail, ale to rozhodně neplatí. Dveře vítají každého, kdo sem přichází, prostoru dávají tvář, výraz a v moderní domácnosti se stávají důležitým designovým prvkem.

In jsou skryté dveře, které splývají se zdí. Mají skryté zárubně, takže vůbec nenarušují prostor a působí, jako by byly součástí zdi. Jen je potřeba je naplánovat už při stavbě nebo větší rekonstrukci, protože zárubeň se montuje do zdi.

## NÁŠ TIP

*V případě celoskleněných hlavních dveří doporučujeme bezpečnostní sklo. Může být jak čiré, tak mléčné nebo kouřové...*

Do menších bytů se skvěle hodí posuvné skleněné dveře. Vypadají velmi lehce a vzdušně a montují se na pojezdový systém. Propouštějí světlo, takže opticky zvětšují prostor. Zároveň se stanou zajímavým designovým prostředkem.

## NÁŠ TIP

*Pokud máte hodně rovné linie a hladké povrchy, zvažte*

*i 3D lamely nebo frézované vzory na dveřích. Vypadají luxusně a přitom jednoduše.*

## SVĚTLO

Světlo dodává atmosféru. Moderní interiéry využívají na maximum přirozené světlo. Proto se tolik dnes instalují prosklené stěny, velká okna nebo světlíky. Mnohdy i úplně bez záclon. A pokud ano, tak jen minimalistické, aby světlu nebránily proniknout do místnosti.

Hlavní osvětlení bývá opět minimalistické, často ve formě vestavných bodových světel nebo závěsných lamp. K hlavnímu světlu přidejte i doplňkové osvětlení, nástěnná světla, stojací lampy, LED pásy v podhledech, to vše vytváří atmosféru. Ale opět vše v minimalistickém designu.

## Věděli jste, že...

*v každé místnosti bychom měli používat jinou intenzitu světla? Studené bílé světlo podporuje soustředění a hodí se do kuchyně nebo pracovny. Teplé bílé světlo navozuje pohodu. Je ideální do obývacího či ložnice. Chcete-li různě měnit stmívání a intenzitu, vsadte na moderní LED světla.*

V moderním domě by nemělo chybět chytré osvětlení. Můžete ho ovládat přes mobil, hlasem, nebo se dokáže automaticky přizpůsobit denní době. Co se designu týče, zajímavá jsou černá nebo kovová svítidla. Oblíbené jsou také geometrické tvary a modulární systémy.

## CHYTRÉ TECHNOLOGIE

Moderní domácnost je protkaná chytrými technologiemi, které jsou nám velkými pomocníky. Zvyšují pohodlí, bezpečnost, efektivitu a často i šetří energii. O chytrém osvětlení jsme už mluvili. Vyplatí se instalovat chytrý termostat, který se přizpůsobí dennímu režimu nebo se ovládá na dálku. Můžete třeba naprogramovat topení v jednotlivých místnostech zvlášť.

Pro moderní domácnost je zásadní bezpečí. K tomu slouží kamery a senzory pohybu, chytré zámky, které umožňují odemknout dveře přes mobil nebo dokonce nastavit časové vstupy pro návštěvy.

No a nesmí chybět chytré domácí spotřebiče. Lednice, která kontroluje zásoby a navrhne nákupní seznam. Pračka, sušička nebo myčka ovládaná přes mobil. A co taková ranní káva, která na vás čeká hned po probuzení? Kávovar se spustí automaticky ráno. Místo televize vymazlené domácí kino. To se to potom bydlí.

Text: Michala Jendruchová,  
foto: Shutterstock.com



**allsofabeds**  
ROZKLÁDACÍ POHOVKY

## Sklápěcí postele pro chytré řešení interiéru

Sklápěcí postel s pohovkou udělá v malém obývacím pokoji zázraky a spojí vše, co člověk potřebuje. To vše do jednoho chytrého nábytku. Přes den pohovka, v noci postel. Anebo můžete mít místo pohovky sklápěcí jídelní stůl.



## Jsme specialisté na rozkládací pohovky

Rozkládací pohovky a rozkládací sedací soupravy najdou svoje uplatnění zejména při nedostatku místa pro přespání. Přijede-li návštěva, jsou rozkládací pohovky velmi užitečné a praktické.



## Luxus od podlahy po pohovku.

allsofabeds + Centrum podlah představují pevné spojení skvělých produktů v interiéru.

Hostivařská 92/6, 102 00 Praha 15–Hostivař  
Po – Pá 10:00 – 18:00, So 10:00 – 14:00

775 627 848, 605 290 488  
info@allsofabeds.cz

www.allsofabeds.cz





# TRADIČNÍ KUCHYNĚ

Hledáte možnosti, jak skloubit pohodlí moderního bydlení s kouzelnou atmosférou? Začněte v kuchyni.

Stále častěji se v dnešní přemordenizované době vracíme k tradici, k moudrosti našich předků. Není nutné jedno zavrhnout, abychom dosáhli druhého. I v tradiční kuchyni můžete využívat moderní technologie. Stačí vhodně kombinovat a vykouzlíte si vskutku kouzelné srdce domova.

O tom je tradiční kuchyně. Je ukázkou toho, jak citlivě propojit estetiku minulosti s komfortem současnosti. Jasný důkaz, že klasika nemusí být zastaralá, ale naopak může představovat kvalitu, vkus, a nadčasový design.

V tradiční kuchyni se setkává rodina, vznikají tady vůně dětství a tvoří se nezapomenutelné okamžiky. Duch minulosti se přenáší do současnosti a zřejmě i do budoucnosti. Možná se vám při vzpomínce na dětství jako první vybaví právě vůně upečeného koláče, kynutých buchet od babičky nebo dokonce chleba vytaženého z pece. Vzpomínky jsou to, co v nás vyvolává emoce. Tradiční kuchyně je bohužel naplní. Když si ji v tomto stylu zařídíte, bude vám připomínat babičku, dětství i rodinné tradice. Tady všechno ožívá.



### Léty prověřené

Naši předci věděli, co funguje. Kvalitní přírodní materiály, poctivé řemeslo, teplé barvy a nadčasový vzhled. To vše zažívá v posledních letech renesanci. Kdy to vše citlivě propojíte s moderními technologiemi, vznikne pohodlné a útulné místo, kam se každý bude rád vracet. Co nás na tradici dnes tolik láká? Je to lidskost, útulnost a domácí atmosféra. Tradiční kuchyně působí hřejivě a každého jakoby vítá.

Bezespornou velkou výhodou je její nadčasovost. Tradiční kuchyně nepodléhá trendům, a tak s vámi může téměř beze změny zestárnout. Snoubí se v ní elegancie, klid a duše. Taková je dnes a bude za deset i za dvacet let. Tohle všechno z ní dělá ideální investici do budoucna, která se neokouká.

### Kvalita nade vše

Naši předci neměli po ruce plast. Oni používali kvalitní přírodní materiály. Masivní dřevo, kámen, kov – to jsou materiály, které něco vydrží a ještě krásně vypadají. Tradiční kuchyně klade důraz na poctivé zpracování, které vypadá hezky a dlouho slouží.

### NÁŠ TIP

V tradiční kuchyni se uplatní vaše kreativita a originalita. Nemusíte se držet konkrétního mustru, ale může-

te vše kombinovat podle svého vkusu. A to materiály, barvy i detaily. Otiskněte do ní svou osobnost.

Věřte tomu, že dnešní tradiční kuchyně není zastaralá. Umí být plně vybavená nejnovějšími technologiemi. Klasický vzhled nenápadně propojíte s kvalitními, třeba i vestavěnými nebo retro spotřebiči, moderními technologiemi, tlumeným zavíráním skříněk apod.

Častými „konzumenty“ tradiční kuchyně jsou lidé, kteří smýšlejí ekologicky, chtějí mít blízko k přírodě a mají dlouhodobou vizi. To vše splňuje tradiční kuchyně svými přírodními materiály, šetrností k životnímu prostředí i dlouhověkostí.

### Venkov i ve městě

Venkovské prostředí k tradiční kuchyni přímo vybízí. Ne každý si ale může dovolit život v přírodě. To však nevádí. Inspiraci z venkovského stylu můžete čerpat i ve městě. Typické jsou dřevěné skřínky s profilovanými dvířky, keramické obklady, mosazné či měděné doplňky a přirozené barvy – od teplé bílé až po hluboké tóny šedé nebo zelené. Autentičnost a hřejivost dodá prostoru masivní dřevo. Kamenná nebo keramická pracovní deska zase dává najevo, že jde o odolné, léty prověřené materiály. Tradiční kuchyně tak působí útulně, domácky a zároveň elegantně.

### Jak ji tedy vybavit?

#### MATERIÁLY

Materiály vybírejte zásadně přírodní, odolné a oku lahodící...

#### Masivní dřevo

Jednoznačně hraje prim. Hodí se na skřínky, police,

# Fluid

ONYX GREY



VÍCE FOTO ZDE

Interiéry nejvyšší kvality  
Pro vaše vysněné místo



**Sykora®** / kuchyně nejvyšší kvality



ale i obložení. Ideální je dub, buk, smrk, jasan nebo borovice. Tím dostanete do kuchyně teplo, charakter a přirozený vzhled. Masiv je odolný a snadno ho zre- novujete.

#### **NÁŠ TIP**

V tradiční kuchyni by neměla neměla chybět tradiční dřevěná lavice, kterou v moderní domácnosti dnes moc nevidáme. Můžete si ji nechat vyrobit na míru. K tomu vyřezávané masivní židle a hlavně prostorný

stůl, u kterého se pohodlně usadí velká rodina.

#### **Kámen**

Co kus, to originál. Přírodní kámen je skvělý a oblíbený materiál. Můžete se s ním setkat ve venkovských chalupách, ale i v moderních domech. Je pevný, odolný vůči teplu a skvěle ladí s rustikálním stylem. Využijete ho nejen na podlahu nebo obklady za sporákem. Ale báječně je i jako pracovní deska nebo parapet. Oblíbená je žula, mramor, travertin nebo třeba břidlice.

linky, podlahu... Nabízejí se tradiční vzory, zajímavá je mozaika, „metro“ obklady a pokud chcete být originální, kupte si umělecké, ručně malované dlaždice. Výhodou keramiky je, že se snadno čistí, působí klasicky a hezky vypadá.

#### **Smalt**

I ten získává na oblibě. Naše babičky vařily ve smaltovaném nádobí. Jestli jste našli na půdě nějaké staré kousky, určitě je vytáhněte a vystavte v kuchyni. Pokud ne, poohlédněte se po bazaru nebo ve speciálkách. Smaltované detaily působí nostalgicky.

Ale vraťme se k základu kuchyně, nejen k dekoracím. Smalt nebo litinu využijete třeba ve dřezu nebo na sporáku. Jsou to kvalitní, těžké materiály, které působí tradičně a vydrží věčnost.

#### **Mosaz**

I drobné detaily dělají domov. Mosaz, měď nebo železo přidávají na eleganci a postupem času získávají krásnou patinu. Navíc báječně ladí s teplými tóny dřeva. Můžete je použít na úchytky, baterie, osvětlení nebo na doplňky, jako jsou třeba věšáčky...

#### **Sklo**

Opticky zvětšuje prostor, je protiváhou těžkým materiálům. Do místnosti vnáší lehkost a tradici zároveň. Odkazuje na staré kredence a prosklené příborníky. Uplatní se nejen na sklenicích, ale i jako výplně dveří, mohou to být otevřené vitríny, dekorace.

#### **NÁŠ TIP**

Budte odvážní a kromě klasického čirého skla, vsadte na mléčné, leptané nebo dokonce vitrážové.

#### **Textilie**

Bez nich by to ale vůbec nešlo. Přírodní textilie, to je ten pravý domov. Vnesou sem přírodní vzhled, měk- kost a můžete je barevně sladit s vybavením kuchyně. Ať už jsou to závěsy, utěrky, ubrusy, sedáky. Typický je len, bavlna nebo například kanafas.

#### **NÁŠ TIP**

ze zbytků si ušijte zástěrku, abyste i vy ladila a tvořila s kuchyní dokonalý tým :-)

#### **BARVY**

Barvy hrají v našich životech důležitou roli. V případě tradiční kuchyně to platí dvojnásob. Měly by působit teple, útulně a přirozeně.

Kdo se raději drží při zemi, nešlápne vedle základní neutrální paletou barev. Použijte je na hlavní plochy, jako jsou stěny, skříňky, podlaha. Nic nezkažíte bílou, která vyzařuje čistotu. Tradičně se s ní setkáte ve venkovských kuchyních. Pokud vám připadá příliš sterilní,

#### **NÁŠ TIP**

Kámen je sice skvělý, ale sám o sobě může působit chladně. Proto je dobré ho kombinovat s teplými materiály, nejlépe právě se dřevem.

#### **Keramika**

Také keramika patří do tradiční kuchyně. A to nejen keramické vázičky a dekorace, ale i keramické nebo porcelánové obklady. Můžete jimi ozdobit záda kuchyňské

zkuste krémové tóny, které se hodí ke dřevu i keramice. Jemně, útulně a nadčasově působí béžová. Zajímavá je však i světle šedá, velmi decentní barva, kterou uplatníte v selském i prvorepublikovém stylu.

Do tradiční kuchyně patří přírodní tóny. Dřevo a zemité odstíny dodají kuchyni hloubku a charakter. Na nábytek a podlahy se hodí jakákoliv hnědá, a to ve všech odstínech. Uklidní vás zelená. Tohle je barva velmi tradiční ve venkovských kuchyních. Svěžest a klid vám do kuchyně přinese světle modrá nebo šedomodrá. Doplnky, dlaždice nebo textilie pak ozdobí cihlová či terakotová.

Odvážnější se můžou pustit do barevných akcentů. S nimi ale opatrně. Používají se střídavě, například na dekorace, textilie nebo menší kusy nábytku. Typickou akcentní barvou je červená. Oživí prostor a můžete ji kombinovat třeba s modrou nebo bílou. Tmavěmodré akcenty jsou typické v moravském nebo francouzském stylu. Velmi zajímavá je hořčicově žlutá. Vynikne na ubrusech, závěsích nebo starých plechových dózách.

### NÁBYTEK

Také nábytek má být hřejivý a útulný. Zároveň praktický. Základem je kuchyňská linka. Ta, kromě toho, že bude nejpoužívanějším místem, určuje celkový styl prostoru. Oproti moderním modelům by měla mít rámečková dvířka s výřezem.

Nejlépe z masivu nebo dýhy. Vhodné jsou dekorativní prvky, jako je frézování, ozdobné lišty, pilastry nebo korunky. Starožitný vzhled dodá matný nebo lehce patinovaný lak. A nezapomeňte na detaily v podobě porcelánových úchytek, kovu, mosazi....

V tradiční kuchyni se uplatní otevřené skříňky nebo ještě lépe poličky. Na ně vystavte nádobí, hrnečky, kořenky... Moc hezké je bidýlko, na kterém můžete sušit utěrky, zavěšovat bylinky nebo nádobí. Praktická dekorace.

Místo vestavěné kuchyně využijete kusový nábytek, typická je kredenc, klasická dřevěná skříň s otevřenými policemi. Samozřejmostí je bytelný jídelní stůl s robustní lavicí a vyřezávanými detaily. Pokud to jde, poříďte si tradiční sporák nebo kamna. Jestliže na to nemáte dispozice, můžete se poohlédnout po napodobeninách.



Vše doladí detaily, jako jsou doplňky, textilie, háčkané nebo vyšívání dečky, retro hodiny, svazky česneku, cibule, bylinky, kostkované ubrusy, závěsy a utěrky. A třeba taky retro hodiny.

### FUNKCE

Estetika je jedna věc, kuchyně nám ale má sloužit. Proto je důležité zachovat moderní funkce, chytrá řešení, která si žádá moderní domácnost. To zajistí výsuvné systémy, tiché dovírání zásuvek, integrované spotřebiče nebo chytré úložné prostory. Nemusíte se bát moderní indukční varné desky nebo multifunkční trouby. I osvětlení může být vestavěné. Taková kuchyně vám bude praktickým a příjemným společníkem.

Text: Michala Jendruchová,  
foto:Shutterstock.com



# Klid. Prostor. Domov



## VENI VIDI VINOŘ



Na rozhraní města a přírody vzniká místo, kde se žije s lehkostí. 126 velkých bytů a 8 řadových domů tvoří promyšlený areál s důrazem na prostor, klid a komunitu.



VIDIVINOR.CZ  
800 888 111

# ROMANTICKÁ LOŽNICE

Tady se rodí láska, tady to hřeje, tady se báječně usíná. Ložnice už dávno není jen místem pro spánek. Je naším útočištěm i pro odpočinek a intimitu.





Romantická ložnice v sobě spojuje pohodlí, jemnost a hřejivou atmosféru. Navozuje pohodu a podporuje vzájemné spojení partnerů. Jak ji ale vytvořit tak, aby působila romanticky a zároveň nebyla nevkusná?

Romantickou ložnici si většinou spojujeme se ženami. Ale budou ji obývat také muži, na bychom při zařizování měli pamatovat. Nicméně to se nevyklučuje. Není to jen o jednom romantickém prvku, ale romantiky docílíme kombinací, hrou barev, zajímavým osvětlením, dekoracemi, textiliemi i vybavením.

### BARVY

Barvy mají obrovský vliv na naši psychiku a schopnost relaxace. Právě v ložnici hrají zásadní roli. Pokud toužíte po klidném a kvalitním spánku, vybírejte odstíny, které zklidňují mysl a navozují pocit bezpečí. Nešlápnete vedle jemnými neutrálními tóny. Běžová, krémová, světle šedá nebo písková jsou univerzální, uklidňují a zároveň skvěle ladí s různými styly interiéru. Tyto barvy nejsou rušivé a vytvářejí pocit čistoty a vzdušnosti.

### NÁŠ TIP

Právě tyto barvy jsou vhodné pro romantické ložnice, kde bude usínat také muž.

S ložnicemi si spojujeme modrou. Je oblíbená pro svůj klid i pocit jemného chládku, v kterém se dobře usíná. A patří také do romantické ložnice. Je to barva klidu, důvěry a hluboké relaxace. Světle modrá připomíná oblohu nebo moře, je chladivá a osvěžující. Tmavší od-

stíny jako námořnická modř podporují hluboký spánek, jen je dobré je kombinovat s teplejšími akcenty. Nebojte se ani zelené. Zvláště v tlumených odstínech šalvěže, olivy nebo máty, má velmi uklidňující účinky. Symbolizuje rovnováhu, růst a harmonii. Skvěle se hodí do ložnic s přírodním nebo boho laděním.

No a typickou romantickou barvou jsou pudrové odstíny růžové. Velmi jemná růžová nebo starorůžová přináší do prostoru něžnost a ženskost, aniž by působila příliš sladce. V kombinaci s bílou nebo šedou

tvoří harmonické a klidné prostředí. Muži jistě uvítají teplé zemité tóny. Hnědá, karamelová, terakota nebo jemná skořicová vytváří pocit tepla a bezpečí.

### NÁŠ TIP:

**Pokud si nejste jisti, držte se pravidla 60-30-10:**

- 60 % hlavní barva (např. stěny a ložní prádlo)
- 30 % doplňková barva (např. závěsy, koberec)
- 10 % akcent (např. dekorace, polštářky)

### TEXTILIE

Romantické textilie přímo lákají k doteku. Právě ony tvoří ten pravý pocit útulnosti, něhy a pohodlí. Jsou to detaily, které dělají atmosféru.

### Povlečení

To je základ. Vybírejte kvalitní ložní prádlo z příjemných materiálů. Báječný je bavlněný satén. Je jemný, lehe lesklý a elegantní. Přírodní a ležérní vzhled udělá len. Na léto je ideální chladivá percale bavlna. Barvy povlečení by měly být v jemných odstínech, jako je pudrová růžová, běžová, bílá, krémová nebo šedá. Rozhodně nic divokého. Můžete ale kombinovat i různé textury.

### Přehozy a deky

Na postel patří měkký přehoz, slouží jako praktický, ale i estetický prvek. Luxus sem vnesou velurové nebo sametové přehozy. Nádech romantiky udělají deky s krajkou nebo jemným vzorem.

### Polštáře

Je tak příjemné zбоřit se do polštářů. Nebojte se vrstvit, kombinujte různé velikosti a materiály, velké opěr-

## Tropické noci pod peřinou. Jak se na ně připravit?



Vysoké teploty, více světla, nadměrná vlhkost – léto dokáže být v ložnici opravdu nemilosrdné. Není proto divu, že se během noci často převalujeme, budíme a ráno vstáváme unavenější, než jsme večer šli spát. Vytvořit v místnosti příjemné prostředí pro odpočinek přitom nemusí být vůbec složité! Stačí se zaměřit na vhodné ložní prádlo, vyměnit duchny za odlehčenější varianty a zatemnit místnost neprůsvitnými závěsy. Dopřát si pohodlí a kvalitní spánek zkrátka nemusí být nedosažitelným snem, po kterém v parném létě jen tajně toužíme.

### ČÍM SE V NOCI PŘIKRÝT?

Ačkoliv se na první pohled může zdát, že péřové přikrývky patří jen do zimních měsíců, není tomu tak. 100% prachové peří má řadu výhod, ze kterých člověk může čerpat v podstatě celý rok. Jedná se o přírodní izolant, jinými slovy udržuje teplotu tak, jak je zrovna potřeba. V zimě příjemně zahřeje, zabraňuje nechtěnému úniku tělesného tepla a nedovolí, aby chlad z okolí pronikl dovnitř. V létě je tomu naopak. Pokud jsou přikrývky skutečně kvalitní, velmi dobře odvádí nadbytečnou vlhkost a díky drobným vzduchovým mezerkám mezi peřím umožňují cirkulaci vzduchu. Člověk se tak zbytečně nepřehřívá a zůstává v suchu a pohodlí po celou dobu spánku. Další letní variantou je poté duté vlákno. „Jde o syntetický materiál, který je upraven tak, aby mezi jednotlivými vlákny zůstal vzduch, z tohoto důvodu „duté“. Tento typ výplně je hypoalergenní, je proto ideální například pro malé děti, astmatiky či lidi trpící alergiemi,“ vysvětluje Jitka Jirsová z české značky lůžkovin Stella Ateliers. Díky jednoduché struktuře je výplňová směs lehká, vzdušná a zabraňuje hromadění vlhkosti pod přikrývkou. Velkým plusem je i snadná údržba – lůžkoviny nevyžadují žádné

INZERCE



# FOR INTERIOR

23. VELETRH NÁBYTKU A INTERIÉRŮ

PVA  
EXPO PRAHA

www.forinterior.cz

16.–20. 9. 2025

né polštáře, dekorační polštářky s krajkou, výšivkou nebo decentním potiskem, různé struktury od hladkých, přes chlupaté po prošivané. Držte se barevné palety, aby byla v souladu s celým interiérem, ale nebojte se přidat i kontrastní akcenty. Co třeba vínový nebo starorůžový polštářek na béžové posteli?

#### Závěsy a záclony

Textilie na oknech dotvářejí atmosféru, jsou praktické a zároveň dekorativní. Ideální volbou jsou lehké záclony, které propouštějí světlo a působí vzdušně. Těžší závěsy v tlumených tónech vám pak zajistí soukromí a zútulní prostor. Navíc kombinace jemných záclon a závěsů udělá dojem vrstvení a hloubky. To je ta pravá romantika.

#### Koberce

Dotváří atmosféru, dělá teplo a navozuje pocit pohodlí i romantiky. I u něj platí jemné, tlumené tóny, jako je pudrově růžová, krémová, světle šedá, béžová, nebo jemná levandule. Nejlepší jsou přírodní a teplé materiály, například vlna, bavlna nebo viskóza. Pro příjemnou chůzi jsou skvělé koberce s vysokým vláknem.

#### NÁŠ TIP

Místo jednoho velkého koberce si můžete pohrát s kusovými koberečky. Máte-li, dejte pod něj kulatý koberec. Působí to vskutku romanticky.

#### OSVĚTLENÍ

Světlo dodá duši. Dokáže nás dostat do správné nálady a umožňuje nám si s ním dokonale pohrát. V romantické ložnici nejde o silné, ostré světlo, ale k vytvoření atmosféry to chce jemné, teplé osvětlení, které navodí intimitu. Zapomeňte na studené bílé žárovky. Do ložnice se hodí teplé světlo, které působí přirozeně a uklidňuje.

Na noční stolky po obou stranách postele postavte lampičky, nejlépe s látkovým stínidlem, které světlo zjemní. Přidejte další nepřímé osvětlení. Oblíbené jsou LED pásy, které můžete jednoduše nainstalovat za čelo postele, pod postel nebo po obvodu stropu. Vytvoříte tak decentní podsvícení. Výhodou je jemný rozptýl světla a můžete si nastavit intenzitu.

#### NÁŠ TIP

V kurzu jsou světelné řetězy. Zavěste je třeba volně nad postel, kolem zrcadla, na záclony nebo na čelo postele. Navodíte tak večerní pohodu.

A co stropní světlo? Ne, nezapomněli jsme na něj, ale s ním velmi obezřetně. Pokud máte lustr, volte design s měkkými liniemi, např. textilní, skleněné nebo vintage. Hlavní světlo by mělo mít stmívač nebo alespoň nižší intenzitu. Zatímco v jiných místnostech je to hlavní, v ložnici má jen doplňkovou funkci.

#### NÁŠ TIP

Kupte si chytré žárovky. Můžete pak měnit teplotu i barvu světla podle nálady. Teplá žlutá na večer, tlumené růžové či zlatavé tóny na romantiku.

#### DEKORACE

Dekorace v romantické ložnici mají příběh. Kde ho hledat? Ve vašich vzpomínkách. Můžou to být fotografie, obrázky, vlastnoručně vyrobené drobnosti.... Nejsou jen ozdobou, ale vytvářejí náladu a odrážejí váš osobitý styl. Měly by to být dekorace jemné, vkusné a raději méně než více. Jde o harmonii, něhu a klid.

Nebojte se čerstvých květin. Váza s nimi dodá ložnici svěžest a život. Skvělé jsou růže, pivoňky nebo eukalyptus. Sušené květiny, např. levandule nebo růže pak vtisknou přírodní a rustikální nádech.

#### NÁŠ TIP

Malé květinové aranžmá na nočním stolku nebo okenním parapetu udělá zázraky.

Vše završíte klasickými svíčkami, aroma lampami s nějakým tím esenciálním olejem (např. růže, vanilka, levandule). Nakupte si různé velikosti svíček v jemných odstínech. Postavte sem také elegantní skleněný nebo kovový svícen. Ty jsou dneska opravdu TOP

Co se obrázků týče, vybírejte jemné ilustrace, botanické motivy, můžete si na stěnu nalepit citáty o lásce nebo vystavit černobílé fotografie. Chce to stylové rámečky, co třeba zlatá nebo vintage? Můžete si nad postelí vytvořit i malou galerii.

#### POSTEL

Nakonec se podíváme na zoubek tomu nejdůležitějšímu, co se stává středobodem a na čem závisí, jak dobře a jak zdravě budeme spát. Postel je srdcem celé ložnice. I v romantické ložnici je důležitá kvalita. Investujte do kvalitní matrace a stylového čela postele. Čelo může být čalouněné, dřevěné nebo kovové, hlavně musí ladit s celkovým stylem místnosti. Právě postel je centrem romantické ložnice a zaslouží si zvláštní péči.

Postel by měla lákat k odpočinku. Romantické postele často mají výrazné čelo, které dodává šmrnc i eleganci. Můžete zvolit třeba samet, len nebo bavlnu, které působí měkce, luxusně a pohodlně. Kovové čelo je ideální pro vintage styl. A tady si můžete dovolit i baldachýn. Pohádkový efekt udělají lehké závěsy nad postelí. Skvěle fungují průsvitné látky, jako je voál nebo mušelín.

Text: Michala Jendruchová,  
foto:Shutterstock.com

INZERCE ▼



## Udělejte si perfektní léto s nejlepší televizní zábavou

Užívejte si se svými nejbližšími své oblíbené pořady na 157 TV stanicích i obrovskou videotéku s tisíci filmy, seriály a pohádkami. Lepší.TV se ovládá velmi jednoduše a během chvilky sledujete přesně to, na co máte chuť. V televizi z pohodlí domova, na tabletu při cestování nebo v mobilu u bazénu. **Vše si navíc můžete vyzkoušet jen za 1 Kč a jako dárek získáte balíček HBO.**

### Na zkoušku za 1 Kč

Bez závazku a s balíčkem HBO jako dárek. Poté už za 139 Kč měsíčně. Objednejte na [www.lepsi.tv](http://www.lepsi.tv)

LEPŠÍ.TV

# MODERNÍ KOUPELNA

**PROSTOR PRO RELAXACI A KAŽDODENNÍ POHODU**

V minulosti byla koupelna čistě utilitární místností - praktická, uzavřená, často chladná a bez osobitého stylu. Dnes se však proměňuje v jednu z nejdůležitějších místností v domě. Lidé ji stále více vnímají jako prostor nejen pro hygienu, ale především pro regeneraci, odpočinek a načerpání nové energie. Moderní koupelna se tak stává oázou klidu - domácím spa, které propojuje funkčnost s designem, technologiemi a atmosférou.



### Koupelna jako centrum domácího klidu

Dnešní životní styl je rychlý a stresující, a právě koupelna se mnohdy stává jediným místem, kde může člověk na chvíli „vypnout“. Už dávno nejde jen o to se rychle osprchovat nebo umýt ruce – stále více lidí vyhledává v koupelně prostor pro tiché chvíle, relaxační koupele, aromaterapii, hudbu nebo meditaci. Proto se při jejím plánování dnes přemýšlí nejen o praktických řešeních, ale také o psychologickém vlivu prostředí – o barvách, texturách, světle, akustice i vůních.

### Design na prvním místě

Jedním z hlavních trendů současnosti je minimalistický a přitom útulný design. Koupelny dominují přírodní materiály – kámen, dřevo, keramika, beton – a tlumené barvy jako béžová, šedá, antracitová nebo pastelové tóny. Často se používají matné povrchy, velkoformátové obklady a jednoduché linie, které vytvářejí pocit čistoty a harmonie.

Důležitým estetickým prvkem je také volně stojící vana – středobod moderní koupelny, symbol klidu a luxusu. Pokud to prostor nedovoluje, kvalitní sprchový kout se skleněnými stěnami a liniovým odtokem působí stejně elegantně a vzdušně. Nesmíme zapomenout ani na designová umyvadla, baterie v černém, zlatém či měděném provedení a promyšlené úložné prostory, které přispívají k celkovému dojmu přehlednosti a pořádku.

### Osvětlení a atmosféra

Klíčem k vytvoření příjemné atmosféry je správné osvětlení. Kromě centrálního světla je ideální kombinovat více světelných zdrojů – bodové osvětlení u zrcadel, ambientní světlo pro večerní koupel nebo náladové podsvícení ve sprchovém koutě. Moderní LED systémy umožňují nastavení teploty světla i intenzity, a tím přizpůsobit koupelnu denní době i náladě. Přirozené denní světlo, pokud je k dispozici, je vždy výhodou – velká okna, střešní světlíky nebo poloprůsvitné příčky mohou přinést do prostoru světlo a vzdušnost bez ztráty soukromí.

### Chytrá koupelna: technologie v praxi

Technologie dnes zasahují i do těch nejintimnějších částí domácnosti – a koupelna není výjimkou. Mezi oblíbené „chytré“ prvky patří například:

- Bezdotykové baterie s regulací teploty a průtoku vody.
- Digitálně ovládané sprchy, které si pamatují vaše oblíbené nastavení.
- Vyhřívané zrcadlo, které se nezamlží ani po dlouhé koupeli.
- Podlahové vytápění, které zajistí maximální komfort v chladných měsících.
- Inteligentní WC s funkcemi bidetu, nočním světlem a automatickým čištěním.
- Zabudovaný audio systém nebo propojení s hlasovým asistentem, díky kterému si pustíte hudbu,

zprávy nebo podcast.

Moderní technologie nejsou jen o pohodlí – pomáhají i šetřit energii a vodu, což je v dnešní době stále důležitější.

### Detaily, které proměňují atmosféru

Každý interiér ožívá díky detailům – a koupelna není výjimkou. Textilie jako kvalitní ručníky, koupelnové koberce či župany dodají prostoru měkkost a teplo. Drobnosti jako keramické misky, elegantní dávkovače na mýdlo, dekorativní košíky nebo stylové zrcadlo vytvářejí harmonii.

Do koupelny neodmyslitelně patří i vůně – aromaterapeutické oleje, vonné svíčky, difuzéry nebo přírodní kosmetika mohou z běžné koupele udělat malý rituál. A nakonec rostliny – nejen že čistí vzduch, ale dodávají prostoru život a barvu. Do koupelny se hodí nenáročné druhy jako kapradiny, aloe vera, monstera nebo tilandsie.

### Malý prostor? Žádný problém

I v menší koupelně lze vytvořit luxusní a relaxační prostor. Důležité je efektivní využití místa – například vestavěné skříňky, zrcadlové úložné prostory nebo sprchové kouty na míru. Světlé barvy, skleněné plochy a promyšlené osvětlení opticky zvětšují prostor. Vše, co není nezbytné, by mělo být skryto – čisté linie a přehlednost pomáhají navodit klid i v omezených metrech čtverečních.

### Koupelna jako odraz životního stylu

Koupelna v moderním pojetí už dávno není jen záležitostí pro hygienu. Stává se intimním místem, kde začínáme i končíme svůj den, a měla by tak odrážet náš životní styl, potřeby i osobnost. Ať už preferujete luxusní spa atmosféru, industriální minimalismus nebo útulnou přírodní estetiku, klíčem je kombinace funkčnosti, estetiky a pohodlí.

Investice do kvalitní a promyšlené koupelny se vyplatí nejen z hlediska hodnoty nemovitosti, ale především kvůli každodennímu pocitu pohody. Protože není nic lepšího, než se po náročném dni zavřít do vlastní koupelny, napustit si horkou vanu a na chvíli úplně vypnout.

Text: Iva Nováková,  
foto: Shutterstock.com



## Luxusní a kvalitní koupelnové vybavení

Každý den jako na wellness  
s doplňky do koupelny CORNAT



Vybavení CORNAT pro koupelny, WC a kuchyně spojuje funkčnost, kvalitní zpracování a moderní design, také v luxusní matné černé barvě. Spolehlivé materiály, snadná instalace a dlouhá životnost jsou samozřejmostí. CORNAT – praktická řešení pro každý den.

ONMETALL®  
www.conmetall.cz  
info@conmetall.cz



INZERCE

# FOR ARCH

## 36. MEZINÁRODNÍ STAVEBNÍ VELETRH

PVA  
EXPO PRAHA

16.–20. 9. 2025

www.forarch.cz

STAVBA | DŘEVOSTAVBY | ZAHRADA | VYTÁPĚNÍ | ELEKTRO A ZABEZPEČENÍ | BAZÉNY, SAUNY A SPA | INTERIÉR

PARTNEŘI PVA EXPO PRAHA

shopEX.cz

ARF CATERING

PARTNER

nová  
zelená  
úsporám

ODBOBNÝ  
PARTNER

PEFC

PARTNER PRO ENERGETIKU

pkv Enmon

OFICIÁLNÍ VOZY

SKODA

# DĚTSKÝ POKOJ SNŮ

Tady si hrají, tady odpočívají, tady se učí a rozvíjejí svou fantazii. Vytvořte dětem pokoj plný inspirace, zároveň praktický a hlavně bezpečný.



Jak vzpomínáte na svůj vlastní dětský pokoj? Byl pro vás útočištěm? Milovali jste svůj nepořádek? Vládli v něm chaos nebo sterilní čistota? Možná když si trochu zavzpomínáme, tak budeme shovívavější i k našim potomkům. Od určitého věku bychom dětem měli ponechat v rámci nějakých mantinelů vlastní invenci, byť se musíme smířit s tím, že trochu odlišuje od našeho vkusu. Z toho základního bychom ale neměli slevit. A to je hlavně zdraví a bezpečnost.

Na svůj dětský pokoj jsem si počkala. Dlouho jsem sdílela ložnici s rodiči. Byla jiná doba a prostorové možnosti nám „nehrály do karet“. Když jsem se své soukromé místnosti dočkala, nemohla jsem se jí nabažít.

Každý jsme jiný, někdo „odkládá „ do dětského pokoje už malé miminko, jiný ho nechá spát u sebe v posteli skoro do zahájení školní docházky. Ať tak či tak, dítě potřebuje svůj koutek, kam se může usebrat, hrát si, tvořit a učit se.

#### Kde, kam, co a jak?

Jestli jste právě ve fázi budování, tak než začnete s úpravami, zamyslete se nad několika důležitými otázkami. Kolik místa máte k dispozici? Malý pokoj potřebuje chytrá řešení, jako jsou patrové postele nebo vestavěné úložné prostory. Jak je dítě staré? Jiné potřeby má batole a jiné dítě, které jde do první třídy. O teenagerovi ani nemluvě. Jaké jsou jeho zájmy? Miluje



INZERCE ▼

# Dobrodružství volá. A my jsme sbalili to nejdůležitější!



## Rodinné výlety jsou plné zážitků - i malých nehod.

Když se děti ušpiní v lese nebo na výletě, nemusí to být konec světa. S cestovním pracím krémem **Pradlenka** vyperete tričko i v umyvadle. A večer? S lepidlem **Herkules** si užijete spousty kreativní zábavy!

Malé věci, které na cestách znamenají hodně. Pradlenka a Herkules - praktické řešení pro rodinné dobrodružství.

[www.druchema.cz](http://www.druchema.cz)



**Druchema**®



vesmír, princezny, zvířata nebo auta? Tohle všechno ovlivní výbavu i uspořádání.

Než se podíváme na jednotlivé věkové kategorie, zmíníme pár obecných zásad.

#### NÁŠ TIP:

Chybí vám metry čtvereční? Zvažte víceúčelový nábytek, třeba postel s úložným prostorem...

#### VELIKOST

Je jasné, že musíte vycházet z dispozic vašeho bytu. Pokud ale chcete dítěti poskytnout optimální, funkční a pohodlný prostor, který mu poskytne komfort na spánek, hraní, učení i relaxaci, pomůže vám vědět, jaké jsou ideální rozměry:

#### Jedno dítě

Máte-li jedináčka nebo má každé dítě svůj vlastní pokoj, měla by být jeho velikost alespoň 10–12 m<sup>2</sup>. Optimálně pak 12–15 m<sup>2</sup>. Tady už se kromě všech funkčních zón najde i dostatek prostoru pro volný pohyb.

#### Dvě děti

Jestliže pokoj sdílí sourozenci, budete potřebovat o pár metrů čtverečních víc. Měl by mít alespoň 14–16 m<sup>2</sup>. Sem se vejdu dvě postele i úložný prostor a poskytnete také místo místa na hraní. Pokud je to ale možné, ještě přidejte. Ideální je velikost 18–20 m<sup>2</sup>. V takovém pokoji bude mít každé dítě dostatek osobního prostoru.

#### NÁŠ TIP:

Úsporu místa a trochu dobrodružství poskytne palanda, pokud mají děti společný pokojík. Oblíbenou,

moderní a praktickou variantou jsou vyvýšené postele se schůdky, kdy pod postelí vznikne prostor třeba pro psací stůl nebo šatník.

#### Tři děti

Pokud je vaše rodina početnější, budete muset dokonale plánovat, aby pokoj zůstal funkční, pohodlný a zároveň umožnil každému dítěti mít své soukromí. Minimální rozloha je 18 až 20 m<sup>2</sup>. Sem se vejdu tři postele, úložné prostory i koutek pro studium. Optimální velikost je ale 20 až 25 m<sup>2</sup>.

#### NÁŠ TIP:

Tři děti v jednom pokoji nemají moc soukromí. Ještě složitější je to, když jsou věkově daleko od sebe. Pomůže třeba rozdělení pokoje nábytkem, závěsem, příčkou nebo paravanem.

## ZÓNY

Dalším důležitým bodem je rozdělení pokoje do zón podle aktivit. Měly by být jasně definované. Dítě se bude lépe orientovat a usnadní mu to přechod mezi hrou, učením, spánkem a odpočinkem.

### Zóna pro spánek

Spací zóna musí být klidná a útulná. Postel je absolutní základ. V případě dětí budete muset najít rovnováhu mezi designem, bezpečností, pohodlím a praktičností. Musí být dostatečně stabilní a pevná, aby se neprohýbala nebo se nemohla lehce převrátit. Zvláště v případě malých dětí, které jsou neposedné. Dětská postel má mít zaoblené rohy a okraje. Zvažte také bočnice. Dítě se bude cítit bezpečně a vy budete klidnější, že nehrozí pád během spánku.

Jedním z nejlepších materiálů je přírodní dřevo. Hledejte certifikované dřevo z ekologických a udržitelných zdrojů (např. FSC). Ujistěte se, že postel je ošetřena bezpečnými a netoxickými barvami a laky. Nikdy nevíte, kdy a co dítě olíže. Extra důležitá je kvalitní matrace, která bude sice pohodlná, ale zároveň poskytne dobrou podporu páteře.

### NÁŠ TIP:

Nechce dítě chodit spát? Poohlédněte se po posteli ve tvaru auta, princezny nebo oblíbeného zvířátka. V takovém postýlce se bude usínat jedna báseň.

I v zóně určené pro spánek je potřeba osvětlení. Vyberte ale tlumené světlo. Malé děti ocení noční světlo ve tvaru zvířátka, hvězdy nebo měsíce....

### Zóna pro hraní

Dítě se učí hrou a hra a hravé dítě, je zdravé dítě. K tomu, aby si mohlo hrát, potřebuje prostor. Proto by herní zóna měla být dostatečně prostorná a bezpečná. Můžete ji vytyčit kreativním koberečkem, který zároveň utlumí případné pády, položte sem měkké podložky. Patří sem také regály, boxy nebo koše na hračky. Ty zajistí jednoduchý úklid i přehlednost. Máte-li na to místo, postavte sem ještě stoleček, kde si dítě může malovat, stavět kostky, modelovat ad.

### Zóna pro učení

Starší dítě už musí mít místo, kde bude psát domácí úkoly, učit se, číst si. Hlavní je bezchybný psací stůl, který podporuje zdravé držení těla. To zajistí nastavitelná výška, takže stůl s dítětem poroste. Stůl by měl mít šuplíky, poličky... Dětský stůl by měl mít zaoblené hrany, aby se dítě nezranilo, a musí být stabilní. To znamená, že má pevnou konstrukci a je dobře vyvážený. Také je nutné, aby byl dostatečně velký. Společně se stolem kupte i kvalitní židli, která podporuje správné držení těla. Nad stolem se budou hodit poličky na kni-



hy a učebnice. Stůl musí mít dokonalé osvětlení. Nejlépe, když co nejvíce čerpá z denního světla, proto je dobré postavit ho poblíž okna. Zásadní ale je dobrá lampička.

#### Zóna pro odpočinek

Pokud vám to prostor umožňuje, vytvořte ještě odpočinkovou zónu s křesílkem, malým gaučem nebo pohodlným sedákem. Skvělá je třeba houpací síť nebo závěsné křeslo. Tady se dítě zklidní, může poslouchat hudbu, číst si nebo jen tak lelkovat.

#### BARVY

Barvy ovlivňují naši náladu, emoce, mají vliv na psychické rozpoložení i na aktivitu. Neměly by rušit, měly by působit harmonicky. Připravujete-li pokoj pro miminko, volte jemné pastelové tóny (béžová, světle modrá, růžová), které ho budou uklidňovat. Školkové dítě ocení hravé barvy (žlutá, zelená, oranžová), které podporují kreativitu. Pro školáky a teenagery už doporučujeme neutrální barvy (modrá, šedá, fialová), které jen tak neomrzí.

#### NÁŠ TIP:

Své udělají tapety nebo nálepky, kterými můžete vytvořit i tématický pohádkový svět.

#### Prostor pro fantazii i přípravu do školy

Dětský pokoj už dávno není jen místem na spaní – je to malý svět plný fantazie, objevování a růstu. Vytvořit v něm kout pro tvoření, kreslení nebo modelování

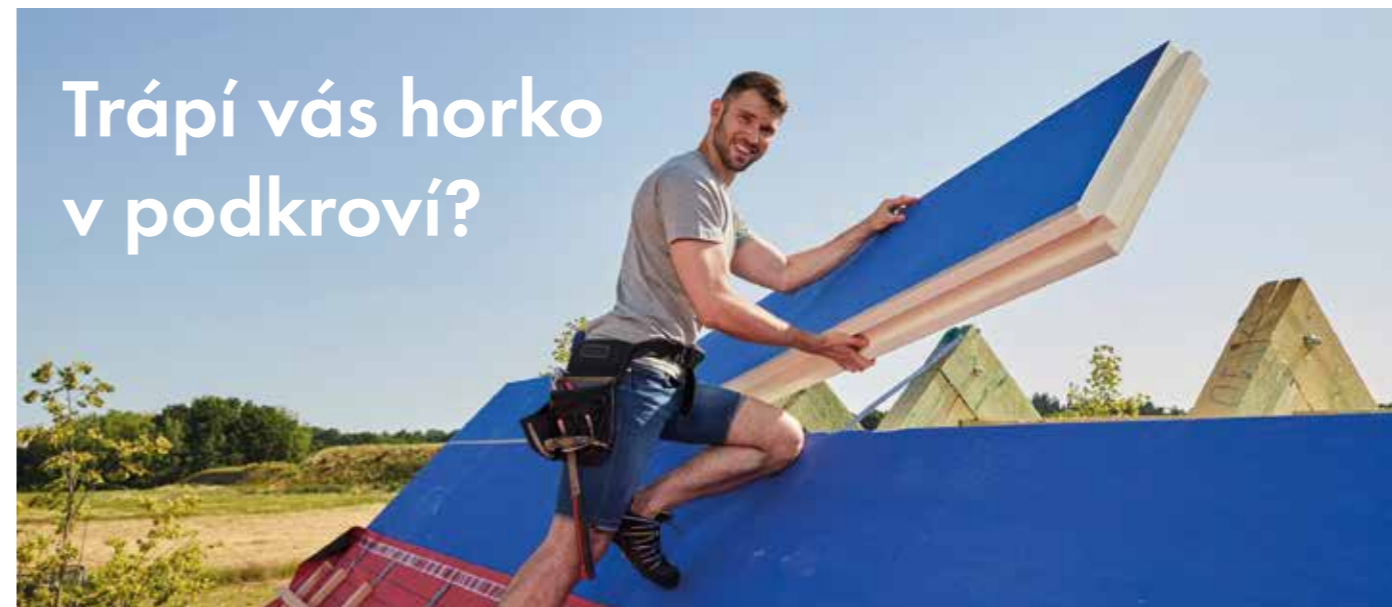
podporuje nejen dětskou představivost, ale i jemnou motoriku a samostatnost. Zároveň je vhodné už v předškolním věku myslet na praktický pracovní stůl s dostatečným světlem, který dítě využije při nástupu do školy. Ideální je kombinovat úložné prostory s otevřenými policemi, kam si dítě může samo uložit pastelky, sešity i výtvarné potřeby. Barevné tabule, magnetické nástěnky nebo kreativní stěny z tabulové barvy podněcují hru i organizaci. Vhodně navržený dětský pokoj tak dítěti pomáhá rozvíjet nejen tvořivost, ale i vztah k učení a vlastnímu prostoru.

#### Kreativní výzdoba školních potřeb - když je penál originál

Součástí příprav na školu může být i zábavné tvoření vlastních školních pomůcek, které dětem pomáhá budovat vztah ke škole a zároveň rozvíjí jejich kreativitu. Děti si mohou samy vyzdobit penál, desky nebo školní tašku pomocí barevných popisovačů na textil, samolepek, nažehlovacích záplat nebo jednoduchého šití. Oblíbené jsou také fixy s metalickým nebo pastelovým efektem, které na látce krásně vyniknou. Mohou si nakreslit svá oblíbená zvířátka, jméno, motivační slovo nebo vytvořit vlastní „logo“. Kromě originality získají i radost z vlastního výtvaru – a věci, které si samy vytvoří, si děti více váží a pečlivěji je používají. Tato forma tvoření je ideální i jako společná aktivita rodič-dítě před začátkem školního roku.

Text: Michala Jendruchová,  
foto:Shutterstock.com

## Trápí vás horko v podkroví?



Využívání podkrovních prostor pro bydlení je častou volbou zejména tam, kde je nutné efektivně pracovat s omezeným prostorem nebo rozpočtem. S tím souvisí i potřeba zajistit v těchto místnostech příjemné vnitřní klima po celý rok. V letních měsících ale může být podkroví vystaveno výrazně vyšším teplotám než zbytek domu, což vede ke snížení komfortu. A právě střešní konstrukce včetně izolace hraje v tomto ohledu zásadní roli. V létě brání přehřívání podkroví, v zimě úniku tepla.

„Dobře navržená střecha dokáže teplotní výkyvy výrazně zmírnit. To je důležité nejen z pohledu každodenního komfortu, ale i kvůli dlouhodobé udržitelnosti provozu domu a jeho energetické náročnosti. Roli přitom hraje nejen střešní krytina, ale hlavně celková skladba střešního pláště, tedy správná tloušťka tepelné izolace, dostatečné odvětrání a parotěsné vrstvy. Pokud některý z těchto prvků chybí nebo je proveden špatně, teplo ze slunečního záření se přenáší do interiéru mnohem snáz. Kvalitně navržená skladba naopak umožní, aby se teplo akumulovalo mimo obytné části a mohlo být účinně odváděno ven. V praxi to znamená, že i při vysokých venkovních teplotách může být v podkroví příjemně,“ říká Pavel Kaderka, technik systému Tondach iRoof.

Jedním z častých mýtů, které se v souvislosti s přehříváním podkroví objevují, je obava z použití tmavé střešní krytiny. „Tmavé barvy skutečně absorbují více tepla do samotné tašky, ale díky správné konstrukci střechy, tedy větrací mezeře a tepelné izolaci, se toto teplo dál do obytné části nepřenáší. I během velkých letních veder jsme při měřeních zaznamenali maximálně 1 °C rozdíl v interiéru. Pokud je střecha správně navržena, barva krytiny na přehřívání obytných prostor prakticky nemá vliv,“ potvrzuje Jan Bubeník, produktový manažer značky Tondach.

INZERCE

## Seznamte se s nejlepšími produkty Volby spotřebitelů 2025



Program Volba spotřebitelů slaví 25 let a vstupuje do nového ročníku v novém kabátě. Inovované logo se zvednutým palcem zůstává ikonou důvěry a kvality, ale v modernějším, přehlednějším provedení, které lépe ladí s dynamikou dnešního trhu. V jubilejním ročníku 2025 soutěžilo o přízeň spotřebitelů 256 produktů od 201 firmy v 66 kategoriích. Výsledky byly slavnostně vyhlášeny organizátorem programu, spol. ATOZ Marketing Services, 12. června na galavečeru v Empire Hall pražského Slovanského domu. Tradičním partnerem programu byla opět společnost NielsenIQ, která zajistila průzkum mezi čtyřmi tisíci českými spotřebiteli.

Velký zájem byl letos v oblasti proteinových výrobků, a to hlavně v kategorii „proteinové tyčinky“. Mnoho inovací zaznamenala oblast nápojů, ať už šlo o vody funkční, vitamínové, minerální, dětské, ovocné nebo energetické. Zajímavým trendem byla v letošním ročníku kategorie ekologických prostředků do domácnosti, která byla hojně zastoupena řadou českých značek. Kreativní novinkou byla například i Šunka na rohlík. Tedy šunka tvarovaná podle rohlíku, aby plátek spotřebitel využil snadno a beze zbytků. Nebo třeba toaletní papír Harmony 4=8, který má dvakrát tolik papíru oproti standardní ruličce. Také známý nanuk Mrož nyní nově ve verzi lahodného dezertu s 63 % tvarohu. S inovacemi přišla i řada českých firem, jako například Lakma Česká republika s čistícími výrobky Sidolux, řadou ekologických produktů obsahující minimálně 96 % přírodních látek, a navíc s příjemnou vůní ranní rosy. Nebo Spontex, který přišel s inovací staršího výrobku v podobě hadříku z mikrovlákn. Ten okna čistí beze šmouh a je účinný i bez použití čistících prostředků. Pivovary Staropramen ohromily nejenom spotřebitele, ale i odbornou porotu, která dala nealkoholickému pivu Guinness 0.0 nejvyšší ocenění.

Více na: [www.volbaspotrebitelu.cz](http://www.volbaspotrebitelu.cz)

# VE STÍNU



Slunce vnáší do našeho domova světlo, teplo a energii, ale v létě ho může být až příliš. V parných dnech se interiér lehce přehřívá, což nám zásadně komplikuje život. Přitom existuje jednoduché řešení, vhodná stínicí technika.

Kde jinde hledat odpočinek od horkých letních dnů než doma? V mnohých bytech to ale často vypadá spíše jako na Sahaře. Horko a ostré slunce je sice žádané, ale do naší domácnosti by mělo mít přístup pouze takový, který nám, potažmo dalším obyvatelům včetně zvířat a rostlin, vyhovuje. Jinak se z domova stává také větní vězení.



#### Věděli jste, že...

až 50 % obytných budov se v létě přehřívá? Teploty v interiéru mohou v tropických dnech bez klimatizace stoupnout nad 30 °C. Přitom maximální doporučená hranice je 27 °C.

Je pravda, že takové zateplení je velká investice, kterou je potřeba dlouho plánovat. Ale jsou i menší věci, které vám mohou v horku ulevit. K vyšším teplotám v bytě výrazně napomáhá i absence stínění. A právě to můžete napravit prakticky hned.

vysoké teploty v bytě mohou vést ke zdravotním potížím, zejména u dětí, seniorů a lidí s chronickými onemocněními? V přehřátém domě se také špatně spí a celkově má horko vliv na naši koncentraci i pracovní výkon.

#### VENKOVNÍ STÍNĚNÍ

Jestli hledáte ten nejúčinnější způsob, jak zabránit slunečním paprskům proniknout do interiéru, pak určitě investujte do venkovního stínění. Zároveň pomáhá udržet nižší teplotu v místnostech, takže ušetříte náklady na klimatizaci. Kvalitní venkovní stínění také zvyšuje hodnotu nemovitosti a kromě stínu poskytuje i soukromí. Je to ale investice, která něco stojí a vyžaduje náročnější montáž i pravidelnou údržbu.

Podle vašich možností i záměru, máte na výběr několik typů.

#### Venkovní žaluzie

Venkovní žaluzie jsou skvělým řešením. Regulují světlo i teplo v interiéru. Poskytují také soukromí a mohou i výrazně vylepšit vzhled fasády domu. Při výběru vám může pomoci, když se zamyslíte nad několika podstat-

nými náležitostmi. V první řadě je to typ lamel. C-lamely jsou zaoblené, univerzální a hodí se pro většinu domů. Z-lamely uspokojí i ty nejnáročnější, protože udělají perfektní zatemnění. Jsou tiché, takže se hodí pro ložnice. S-lamely osloví každého, kdo hledá elegantní vzhled. Kombinují totiž stínění a design.

Další důležitou věcí je ovládání. Levnější je samozřejmě manuální, kdy se používá klika nebo šňůra. Motorické je pohodlnější, můžete ho ovládat na dálku nebo přes mobilní aplikaci.

#### NÁŠ TIP:

Zvažte také smart systém, kdy je propojíte s chytrou domácností. Vše se řídí automaticky podle slunce či větru.

Pokud chcete rychle a snadno vše nainstalovat, kupte si předokenní žaluzie. Podomítkové pak nabízejí čistý vzhled. Ty jsou ideální pro novostavby. Většinou se vyrábějí z hliníku, je lehký, pevný, odolný. Barvu pak zvolte podle fasády. Moderní jsou antracit, šedá, černá, ale i přírodní tóny. Zajímavé je pak dvoubarevné provedení, kdy se používá jiná barva zvenčí a jiná zevnitř.

#### Venkovní rolety

Jsou stále oblíbenějším prvkem moderního bydlení. Vypadají pěkně, ale hlavně jsou praktické. Poskytují soukromí, ochranu a vcelku výraznou úsporu energie. Jednou z největších výhod venkovních rolet je zlepšení tepelné izolace. V létě pomáhají udržet příjemné klima v interiéru, v zimě zase snižují únik tepla z oken.

Rolety umožňují úplné zatemnění místnosti. Ty moderní mají zesílené lamely a některé typy můžete propojit s chytrým zabezpečovacím systémem. Takže fungují i jako bariéra proti vloupání. V neposlední řadě dokážou částečně tlumit hluk a chránit okna před deštěm, větrem i kroupami.

Nabízí se opět několik variant. Předokenní se montují na fasádu, podomítkové rolety jsou integrované přímo do stavby. Jsou téměř neviditelné a nejlepší je s nimi počítat už při samotné stavbě domu. Jestli jsou obě varianty pro vás složité, možná vás zaujmou nadokenní rolety. Jsou součástí okenního rámu a montují se při výměně oken.

Při výběru se opět zaměřte na materiál. Hliník je odolný a lehký, plastové lamely jsou levnější, ale méně trvanlivé. Stejně tak jako u žaluzií, i tady se nabízí ovládání manuální nebo motorické, které můžete propojit se smart home systémem. Aby vše dlouho a správně fungovalo, nechte si je nainstalovat odbornou firmou.

#### Markýzy

Markýzy jsou stylové řešení, stále oblíbenější. Skvělé

# DOMOV a TEPLLO

## VELETRH MODERNÍHO VYTÁPĚNÍ A BYTOVÉHO VYBAVENÍ



# 5. - 7. 9. 2025

## VÝSTAVIŠTĚ LYSÁ NAD LABEM

INZERCE

### Kam se vlečou a co to vlastně nesou?

Jdeme do smíšených a listnatých lesů, do křovin a vysokých trav. Najdete nás i na okrajích cest, potoků, řek, v parcích a zahradách.

**LYSKÁ BORELIÓZA KLÍŠŤOVÁ ENCEFALITIDA**

Tato závažná onemocnění jsou přenášena klíšťaty. Obě onemocnění poškozují klouby a srdce, zasahují nervový systém a mohou vést k ochrnutí.

Obvyklá aktivita klíšťat je od března do listopadu (vyloučena je jen při sněhu a celodenním mrazu).

### Jak se ochránit proti přisátí

a tím i proti nebezpečné lymbské borelióze a klíšťové encefalitidě.

Než se vydáte do přírody použijte repelentní přípravky a vhodně se oblékněte.

Vhodné jsou dlouhé kalhoty, pevná a uzavřená obuv, ponožky natažené přes kotníky a v nich zastrčené kalhoty nebo natažené návleky, triko zastrčené do kalhot. Oděv by měl být světlý (klíště bude lépe vidět) a z hladkého materiálu (klíště po něm snadněji sklouzne).

Nelehejte si v přírodě do trávy a držte se pevných cest.

Po návratu domů si prohlédněte celé tělo. Prohlídku je vhodné oprakovat i další den.

Nejčastěji se klíště přisaje v podkolenních jamkách, v podpaží, v tříšlech nebo za ušima. Často také v intimních partiích nebo u dětí ve vlasaté části hlavy.

### NEBEZPEČNÁ KLÍŠŤATA

#### Jak správně odstranit

Místo, kde je přisáté klíště dezinfikujte jódovým či jiným dezinfekčním prostředkem.

Pomocí pinzety lehce s klíštěm pohybujte ze strany na stranu. Než se klíště uvolní, může to trvat i 3 minuty.

Místo po odstranění klíštěti znovu vydezinfikujte. Pokud se klíště přetrhlo, ponechte jeho zbytek v kůži a rovněž použijte dezinfekci.

Nakonec klíště zabalte do kousku papíru a spalte.

#### Sledujte místo přisátí i svůj zdravotní stav

Po dobu tří týdnů sledujte, zda se neobjeví nějaké příznaky závažného onemocnění po napadení klíštětem.

Blednutí postiženého místa kolem středu, jeho zvětšování nebo zarudnutí. Zvýšená teplota, únava, chřipkové příznaky.

Pokud se některý z příznaků objeví, navštivte svého lékaře a informujte ho, že jste měli klíště.

Tato část letáku můžete odřihnout a použít jako záložku do knihy.

Očkování chrání před encefalitidou.

Pro získání více informací o problematice klíšťat naskenujte QR kód nebo navštivte stránky [www.szu.cz](http://www.szu.cz)



je, že vám zajistí stín nejen v interiéru, ale můžete si pod nimi užít i příjemný pobyt venku, třeba na terase. A ještě domu dodají tvář.

Benefitů je opravdu hodně. Kromě toho, že markýza stíní před přímým sluncem, některé typy s voděodolnou úpravou chrání i před lehkým deštěm. Zastíněním venkovních prostor zabraňuje markýza přehřívání interiéru a ještě mohou být designovým doplňkem. Na výběr jsou desítky barev, vzorů i konstrukčních stylů, které doplní vzhled každé fasády. A jako bonus vytvoří na terase či balkonu částečně uzavřené prostředí chráněné před pohledy sousedů.

Jak je vybírat? Klasikou jsou výsuvné markýzy s kloubovými rameny. Na balkonech a terasách je uvidíte asi nejčastěji. U kazetové markýzy jsou látka i ramena po zasunutí schovaná v kazetě, což prodlužuje životnost a chrání před počasím. Pro větší prostory jsou vhodné pergolové markýzy, které mají stabilní systém s nosnou konstrukcí.

Látku vybírejte z odolných materiálů s UV ochranou a impregnací proti vodě. Důležité je přizpůsobit markýzu prostoru a možnostem instalace, což se ukáže i na jejích rozměrech. Ovládání tak jako v předchozích případech buď manuální klikou nebo motorické s dálkovým ovládáním, případně napojením na chytrou domácnost.

#### NÁŠ TIP:

Skvělým řešením jsou senzory počasí, kdy se markýza automaticky zatáhne při silném větru nebo naopak vytáhne při slunci.

#### Zelené stínění

Jako bonus nabízíme zcela přírodní a moderní variantu, pokud nechcete dělat větší zásahy. Co byste řekli zelenému stínění? Je to ekologická a atraktivní alternativa ke klasickým venkovním roletám, markýzám nebo žaluziím. Rostliny stíní, ochlazují, čistí vzduch a přispívají k větší biologické rozmanitosti.

Zajímavé jsou zelené fasády, kdy popínavé rostliny necháte růst po konstrukci nebo přímo po stěně. Známa je zelená pergola, tedy konstrukce porostlá rostlinami. Ideální pro posezení na zahradě. Svou službu udělají i stromy a živé ploty. I těmi můžete zastínit okna, terasu nebo dokonce celou zahradu.

#### NÁŠ TIP:

Které rostliny zvolit? Ideální jsou popínavky jako břečtan, přísavník, vistárie, zimolez, nebo ovocné varianty jako vinná réva.

#### VNITŘNÍ STÍNĚNÍ

Nejsou sice tak účinné, ale svou prací udělají a navíc

je nemusíte složitě instalovat při rekonstrukci. Ještě ke všemu hezky doladí interiér. Jsou cenově dostupnější, dají se snadno přizpůsobit stylu místnosti, měnit a kombinovat podle ročního období. Na trhu je široká nabídka materiálů a stylů. Nevýhodou je, že slunce jimi částečně proniká do interiéru.

Nabízejí se opět žaluzie, asi největší klasika. Nadčasové jsou horizontální. Ty vertikální jsou zase velmi zajímavé, vhodné například na francouzská okna. Dalším řešením jsou rolety. Jednoduché, decentní jsou látkové, taková čistá klasika. Co by vás mohlo zaujmout, je varianta Den a Noc, kdy se střídají průhledné a neprůhledné pruhy. V obýváku pak budou skvěle vypadat římské rolety se skládaným vzhledem.

A nezapomeňte také na závěsy a záclony. Ano, i „obyčejná“ záclona dokáže malinko ochránit. Závěsy, zvláště ty zatemňovací, odvedou velkou službu. Jsou skvělé do ložnice, ale i v ostatních místnostech pomůžou před průnikem horkých paprsků.

#### NÁŠ TIP:

Možná vás zaujmou okenní fólie, které zabraňují průniku tepla a UV záření, jsou buď transparentní, zrcadlové nebo matné. Pokud vedete domácnost v boho stylu, styl jí dodají bambusové rolety. Jsou ekologické, lehké a připomínají exotiku. A báječné jsou také velké rostliny postavené u oken. Takový banánovník nebo monstera s velkými listy fungují jako zelené „závěsy“.

Text: Michala Jendruchová,  
foto:Shutterstock.com



# gutta®

## PRÉMIOVÉ VÝROBKY PRO STAVBU, DŮM A ZAHRADU

## Hliníkové pergoly Terrassendach pro Vaši terasu i zahradu

- vyrobeno v Německu
- masivní hliníkové profily
- volitelné zastřešení z akrylu, polykarbonátu nebo skla
- odolné UV záření i krupobití
- flexibilní sklon střechy
- velké množství příslušenství
- prodloužená záruka 10 let
- doprava ZDARMA



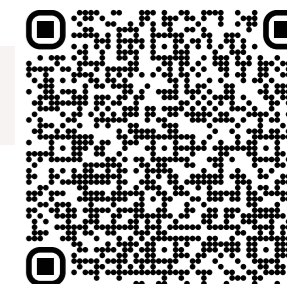
## Terasová prkna a dlažba WPC Guttadeck



- bezúdržbová a barevně stálá
- odolnost proti hnilobě, plísním i houbám
- dlouhá životnost
- přirozený vzhled dřeva
- vhodné i pro zahradní cestičky a na ochozy kolem bazénů

OBJEDNÁVEJTE NA [WWW.GUTTASHOP.CZ](http://WWW.GUTTASHOP.CZ)

Gutta ČR - Praha spol. s r.o. | člen skupiny Gutta International  
Lotouš 37, 273 79 Slaný | tel.: 312 666 212 | [eshop@gutta.cz](mailto:eshop@gutta.cz)



# LETNÍ TERASA

Máte-li prostornou terasu, pak ji s příchodem teplých dnů můžete hravě proměnit v druhý obývací pokoj. Letní bydlení venku vám přinese nejen odpočinek, ale i nový životní rozměr. Vytvořte si stylové zázemí pod širým nebem.





Kdo má to štěstí, že vlastní nemovitost s terasou, má prakticky jednu místnost navíc. Alespoň v létě. Využijte všechno, co vám nabízí. Poklidné snídane, poobědové lenošení, odpolední siestu nebo večerní grilování, veselé večírky či dětské hry... A co si tady vybudovat menší zahrádku? Okrasné květiny, bylinky hned po ruce a směle se můžete pustit i do pěstování zeleniny.

Kouzlo terasy spočívá v tom, že propojuje pohodlí domova s krásou venku. S trochou úprav a správným vybavením si můžete vytvořit venkovní obývací pokoj, který bude splňovat i ty nejvyšší nároky.

### NA ZAČÁTEK

Zábava sama o sobě může být už samotné zařizování terasy. Nejdříve si ale ujasněte, co od ní vyžadujete, jaké nároky má splňovat a co se na ní bude odehrávat. Může to být obývací, letní jídelna nebo relax zóna či mini zahrádka, ale také letní ložnice, dětský koutek... A nebo snad všechno dohromady?

Vytvořte si plánec, jak by měla terasa vypadat, co od ní vyžadujete a co všechno tady chcete mít. Potom si prostor rozdělte na zóny – posezení, jídelní kout, relaxační koutek s houpací sítí či lehátkem. Můžete sem dát i malou kuchyňku, abyste pro každou drobnost nemuseli do domu. Můžete si tady vybudovat minibar. Můžete sem postavit fontánku. Můžete prakticky cokoli. Než se ale vypravíte do obchodu přesně změřte, kolik místa máte k dispozici.

### NÁBYTEK

Až si ujasníte, co chcete a vše dobře rozvrhnete, začněte prostor pomalu zařizovat. Stěžejní roli hraje nábytek. Ale tady se musíte víc než v případě interiérového vybavení zajímat o odolnost. Nenechte se při výběru lákat jen designem, myslete také na praktičnost a kolik toho vydrží.

### Moje zkušenost

Chtěla jsem si na balkóně různé náčiní typu květináče, konev, zemina a další drobnosti uklidit do skříně. Koupila jsem si sice klasickou interiérovou, která se mi líbila svým designem, ale s vědomím, že bude muset čelit klimatickým nástrahám. Zkrátka počítala jsem s tím, že se může zničit, a tak jsem vybírala produkt opravdu, jak se říká, za pár babek. Moje obavy se naštěstí díky prosklené lodžii nenaplnily.

Pokud ale chcete mít jistotu, že nábytek skutečně vydrží, vybírejte výhradně ten zahradní, který je uzpůsobený na to, aby odolal klimatickým vlivům. Můžete se orientovat označením „outdoor“ nebo „odolný vůči UV a vlhkosti“. Nádherné, přírodní a stylové je dřevo, používá se například teakové nebo z akácie. Je opravdu krásné, ale vyžaduje údržbu. Počítejte s tím, že ho budete muset občas olejovat, aby vám dlouho sloužilo. Dřevěný nábytek je vhodný na zastřešenou terasu.

Pokud hledáte moderní vzhled, eleganci a industriálnost, možná vás zaujme kov. Je skvělý v tom, jak je odolný a můžete ho postavit na jakýkoliv typ terasy.



# PRÉMIOVÁ PÉČE O VENKOVNÍ TERASY

**Základním materiálem teras a pergol je většinou dřevo. Jeho nevýhodou je, že absorbuje vlhkost, a je tak více náchylné na rozmarné počasí. Kvůli tomu se pak můžete potýkat s hnilobou, zdeformováním nebo nevzhledným „roztřepením“. Aby tyto dřevěné stavby vypadaly dlouho co nejlépe, je potřeba je chránit před nepříznivými vlivy počasí, ochozením nebo zašednutím.**



Na venkovní podlahy se hodí **Xyladecor Terrace**. Její krémová konzistence umožňuje snadnou aplikaci a lepší rozšíření. Po nanesení dvou vrstev vytváří protiskluzový film s mikrogranulemi, který zajišťuje bezpečný povrch. Zároveň poskytuje účinnou ochranu proti UV záření a nepříznivým vlivům počasí.



Altány, pergoly, ale i ploty, balkóny, okna či dveře ošetříte pomocí **Xyladecor Protect 2v1**. Syntetická tenkovrstvá olejová lazura je vhodná do interiéru i exteriéru a díky obsahu přírodních olejů a vosků také šetrnější k životnímu prostředí. Zároveň poskytuje dřevu až šestiletou ochranu před sluncem, vlhkostí a dalšími vnějšími vlivy.



Skvělým pomocníkem v péči o dřevo je i **Xyladecor NATUR PRO**. Jde o prémiovou olejovou středněvrstvou lazuru na vodní bázi pro použití v interiéru i exteriéru. Na povrchu dřeva vytváří silný, elegantně polomatný saténový film, který dřevo chrání proti UV záření a nepřízni počasí. Díky jeho krémové konzistenci se lépe rozšíří a více penetruje do dřeva. Zvyšuje přilnavost dalšího nátěru a je rychleschnoucí. Xyladecor NATUR PRO zvýrazňuje strukturu dřeva a nezapáchá.

Nevýhodou ale je, že se na slunci může hodně rozpálit. Stále oblíbenější je umělý ratan, který od toho pravého téměř nerozeznáte. Působí přirozeně, je po-

lenošit. Na opalování jsou vhodná lehátka. A absolutně relax zažijete v závěsném křesle nebo houpací síti. Navíc se může stát zajímavých stylovým kouskem.



Na terase budete potřebovat stůl. Minimálně jeden. Nízký, malý, tzv. kávový stolek postačí na drinky nebo knížku. Šikovným kusem nábytku je rozkládací stůl, který v případě větší společnosti můžete rozložit. Jestli máte více místa, zvažte i servírovací stolek.

#### **Náš tip**

*Chcete ušetřit? Stolek i křesílka si můžete „spíchnout“ z palet. Dnes je paletový nábytek velmi trendy.*

Dále potřebujete mít kde věci odkládat, vystavovat dekorace a třeba pěstovat bylinky. Hodit se vám budou úložné boxy, kde ukryjete polštáře, deky, případně drobné nářadí. Dva

hodlný a dlouho vydrží. Nejlevnější variantou je plast, nepřinese vám ale žádnou velkou estetickou hodnotu. Na druhou stranu je lehký a nevádí mu hříčky počasí. V případě dětí může být zajímavou variantou.

v jednom vám poskytne lavice s úložným prostorem. A krásné jsou pak poličky nebo regály na květiny či dekorace. Ty vám terasu hezky zútulní. Poslouží vám také různé věšáčky.

#### **Náš tip:**

*Nábytek částečně ochrání zastřešení v podobě pergoly, slunečníku nebo plátěné stříšky. A vám poskytne stín, příjemný pobyt i v parných dnech a ochrání vás i před letními přeháňkami. Jestliže máte terasu bez zastřešení, zvažte voděodolné potahy nebo plachtu na zakrytí.*

Každý typ terasy si žádá to své. Malá terasa nebo balkon chce skládací nábytek. Můžete koupit bistro set, tedy malý stolek a dvě židle. Další vybavení pak doporučujeme ve formě závěsných prvků. Větší terasa už pojme i sedací soupravu, jídelní set, lehátka, grilovací koutek. Jestliže máte střešní terasu, připravte se na náročnější povětrnostní podmínky, proto je dobré zajistit kotvení. Můžete ale využít nápor slunečních paprsků, a instalovat solární světla.

Základní posezení tedy tvoří zahradní set se stolem a židlemi. Ideální na jídlo venku. Záleží na vašich možnostech, koupíte je od dvou židlí až po velké sety pro šest až osm lidí. Pohodlnější jsou pak křesla nebo lavice. Pokud potřebujete ušetřit místo, zajímejte se o skládací sety.

Máte-li prostor pro relaxační zónu, pak by v ní neměla chybět zahradní pohovka. Tady se pak bude skvěle

A důležitá rada. Nábytek si vyzkoušejte. V obchodě se posadte do křesla, na pohovku, na lehátko, ať zjistíte, jestli se budete cítit komfortně.

#### **ÚDRŽBA**

O nábytek budete muset pečovat. Jinak by vám nevydržel déle než jednu sezónu. Dřevěný nábytek ošetřujte olejem nebo speciálním nátěrem, čistěte jemným kartáčem a mýdlovou vodou. Kovový nábytek pravidelně kontrolujte. Sledujte, v jakém stavu je nátěr. Čistěte ho vlhkým hadříkem. Pokud objevíte rez, lehce přebruste a přelakujte. Plastový nebo umělý ratan čistěte houbičkou a vodou s jemným čisticím prostředkem. Vyvarujte se agresivní chemii.

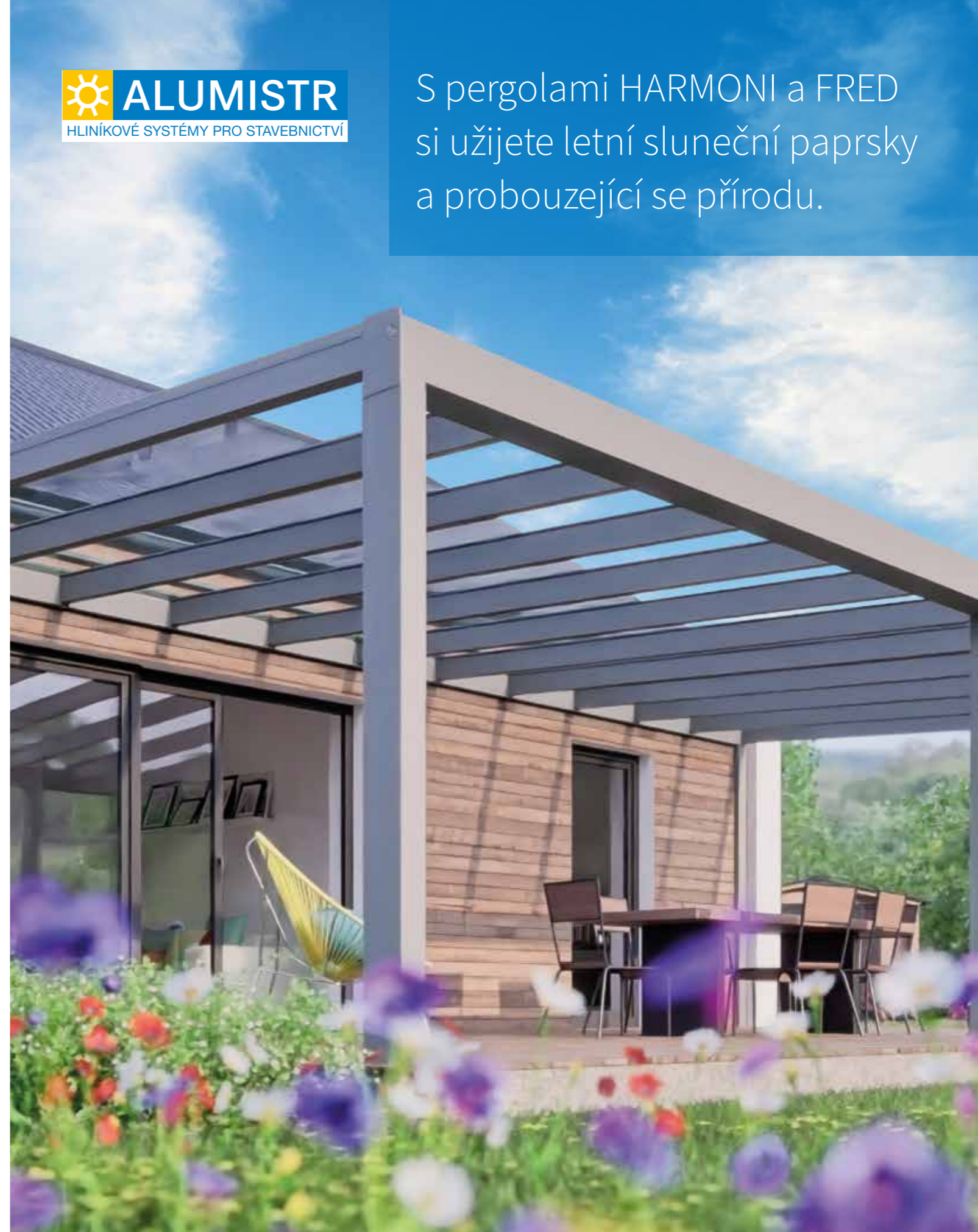
Pokud nechcete trávit čas větší péčí o nábytek, vyberte materiály s nízkými nároky na údržbu (např. kov, plast, umělý ratan). Polštáře a textilie by měly být snadno prátelné nebo alespoň odnímatelné. Na zimu pak doporučujeme nábytek uskladnit nebo přikrýt ochrannou plachtou.

#### **STÍNĚNÍ**

Aby vám na terase bylo příjemně, abyste se cítili komfortně, potřebujete ji zastínit. Nabízí se několik řešení. Nejjednodušším řešením je již zmíněný slunečník. Vý-

  
HLINÍKOVÉ SYSTÉMY PRO STAVEBNICTVÍ

S pergolami HARMONI a FRED si užijete letní sluneční paprsky a probouzející se přírodu.



**ALUMISTR SE**  
U Výzkumu 603  
664 62 Hrušovany u Brna

+420 702 035 966  
alumistr@alumistr.cz  
[www.alumistr.cz](http://www.alumistr.cz)



hodou je, že ho seženete prakticky za pár korun a můžete ho přenášet podle potřeby. Nevýhodou je, že zastíní jen malou plochu a při větru se může vyvrátit. Není tak stabilní a ani estetický. Měli byste také vycházet z orientace terasy. Jižní strana bude slunečnější, a tak zvažte i celkové zastřešení.

Zajímavá je pak výsuvná markýza. Buď ji lze ovládat klikou nebo motorem. Je to už ale větší investice a vyžaduje i stavební zásah. Stylovým řešením je pergola, kterou můžete osadit květinami, čímž vytvoříte takový soulad s okolní přírodou a zajistíte si pocit soukromí. Romantiky zaujme baldachýn, který terasu krásně zútulní.

Jestli máte dost místa a rádi spíte na čerstvém vzduchu, mohla by vás oslovit i možnost venkovní ložnice. Usínat pod baldachýnem, pod hvězdami a nechat se probouzet ranním zpěvem ptáků... Budete ale potřebovat závěsy či sítě, aby vás v noci nebudili komáři.

## DEKORACE

Máte všechno, ale něco tomu chybí? Prostor zlidštit a zútulnit dekorací. Pohodlí a styl dodají textilie, deky, polštáře... Zajímavý je i koberec na terasu. Vybírejte ale opět ty určené pro venkovní použití. Atmosféru vytvoří světla, světelné řetězy, lucerny, solární lampy nebo klasické svíčky. A obklopte se zelení. Květináče s kvetoucími květinami, popínavé růže, které kvetou po celé léto, stromy v květináčích nebo celé zelené stěny udělají své.

## STYL

Držte se jednoho stylu. Budete svou terasu zařizovat ve stylu vintage? Line se ve venkovském stylu? Zaujalo vás Provence? Nebo jdete do moderní industriality?

### Boho styl

Nebo také bohemian je velmi módní a designový. Inspirací mu je svobodomyšlnost. Prostě bohémský život. Typické jsou pro něj přírodní materiály, květinové vzory i samotné rostliny. Může to být pestrý mix vzorů a textur (koberečky, přehozy, polštáře). Z materiálů je vhodné dřevo, ratan, len nebo bavlna. Výrazným prvkem jsou rostliny, ručně vyráběné dekorace, světla, lucerny, svíčky pro útulnou atmosféru...

### Rustikální styl

Když si zařídíte terasu rustikálně, ocitnete se na venkově. Nábytek vybírejte přírodní. Báječné je staré, opracované dřevo, kov s patinou, ale i proutí. K tomu přidejte lněné polštáře, přehozy, můžou to být kárované nebo květinové vzory, háčkované dečky... O světlo se postarají lucerny, svíčky, petrolejky. A měla by vás obklopotvat příroda. Co třeba větší hliněné květináče s hortenziemi? Muškáty v truhlících, bylinková zahrádka... Svou roli hrají také dekorace. Staré dřevěné žeb-

říky jako stojany na deky nebo květináče. Staré konve, hrnce, rámy, kola, budíky, apod. Dřevěné nápisy s uvítáním, citáty nebo názvy bylinek.

### Styl Provence

Jste romantický typ? Milujete francouzský venkov? Pak Provence je pro vás ideální. Bílé dřevo, případně šedá nebo jemně modrá, nábytek může vypadat „opotřebovaně“, ale vždy zachovává eleganci. Ve stylu Provence hezky vypadá bílá zahradní lavička s dekorativními prvky, třeba s dřevěnými opěradly ve tvaru srdce nebo květin. K tomu pro pohodlí a atmosféru přidejte textilie. Vybírejte jemné pastelové barvy, krásná je levandulová, světle modrá, béžová, starorůžová. Lněné ubrusy, krajky, přehozy dodají romantický nádech.

### Městská džungle

Džungle ve městě? Ano, to je momentálně oblíbený styl. Vlastní oáza života a zeleně uprostřed betonu. Prostě zeleň všude, kam se podíváš. Do rohů terasy umístěte vysoké rostliny, třeba monsteru, fíkovník, kačukovník, nebo strelicie. Ke stropu nebo na pergolu připevněte makramé věšáčky s břečtanem, scindapsusem nebo chřestem. Na zdi krásně působí vertikální zahrada. Stačí například připevnit dřevěnou mříž a nechat po ní šplhat popínavky. v různých nádobách pak nesmí chybět bylinky. Z nábytku doporučujeme proutěná křesla, nízký dřevěný stolek z palet, houpací síť nebo závěsné křeslo, to je skvělý chill zóna prvek. A k tomu pohodlné pufy a podsedačky.

Foto: Shutterstock.com  
Michala Jendruchová



## Minimalismus s duší: Kolekce **Nordic Mood** od **JYSKu** přináší teplo i klid

Společnost **JYSK**, známá svými skandinávskými kořeny, představuje novou kolekci Nordic Mood, která spojuje jednoduchost, hřejivost a osobitý styl. Kolekce je odpovědí na stále rostoucí touhu po klidném a harmonickém domově, který působí moderně, ale zároveň útulně.

**Nordic Mood** vychází několikrát ročně a vždy zachycuje aktuální trendy, aniž by ztrácela spojení se skandinávskou tradicí.

Celou kolekci najdete na [www.JYSK.cz](http://www.JYSK.cz) nebo v jedné ze 109 prodejen po celé České republice.

# KRBY, KAMNA A CHYTRÉ VYTÁPĚNÍ SE VRACEJÍ DO MÓDY

Vytápění je základní součástí každého domova, ale dnes už dávno nejde jen o funkčnost. Moderní bydlení klade důraz na atmosféru, design, ekologii i energetickou efektivitu. A právě proto se do popředí vrací krby, kamna a krbové vložky - tentokrát v nové, moderní podobě. Nejenže hřejí, ale také vypadají krásně a podtrhují styl interiéru.





### Vytápění s atmosférou: Krby a kamna opět v centru dění

Krb jako symbol tepla domova se vrací ve velkém stylu. Nejde už jen o romantiku, ale o plnohodnotný zdroj tepla, který dnes zvládne vytopit nejen jednu místnost, ale často i celý dům – a to chytře a úsporně.

Moderní krby se designově proměnily. Už to nejsou masivní stavby z kamene, ale často minimalistické prvky s prosklenou čelní i boční stranou, které navazují na okolní interiér. Krb může být volně stojící, zapuštěný do stěny, dvoustranný nebo dokonce otočný. Vznikají i otevřené krby s bioethanolem – spíše pro atmosféru, ale bez nutnosti komínu.

Zásadní roli hraje i umístění – v moderních dispozicích bývá krb často součástí otevřeného obývacího prostoru, někdy jako rozdělovací prvek mezi kuchyní a zónou odpočinku. Samozřejmostí je napojení na systémy rozvodu tepla, popř. rekuperaci.

### Krbové vložky: Vysoká účinnost, nízká spotřeba, maximum efektu

Chcete krásný krb, ale zároveň praktické vytápění? Odpovědí jsou krbové vložky. Tyto uzavřené topné systémy umožňují přesné řízení spalování, vysokou účinnost (klidně přes 80 %) a možnost připojení na teplovodní nebo teplovzdušný systém.

Moderní krbové vložky se vyrábějí ve variantách:

- **s výměníkem** – připojitelné na radiátory nebo podlahové vytápění,
- **akumulační** – udrží teplo dlouhé hodiny po dohoření,

- **s trojitým spalováním** – minimalizují emise a zvyšují výkon.

Nechybí ani samočisticí skla, tišší ventilátory a možnost elektronického řízení přívodu vzduchu. Krbovou vložku si dnes můžete zvolit ve stylu, který přesně odpovídá vašemu interiéru – od rustikální klasiky až po moderní industriální design.

### Kamna: Tradice, která stále překvapuje

Kdo by neznal klasická kachlová kamna z babiččina domu? I ta se dnes vracejí – ale v nové, přizpůsobené formě. Kamna jsou samostatně stojící topné těleso, které dokáže být krásným solitérem, ale také hlavním zdrojem tepla v domě.

#### Velmi populární jsou:

- **litinová kamna** – robustní, s výborným sálavým výkonem,
- **moderní kachlová kamna** – kombinace tradice a designu,
- **akumulační kamna** – hřejí ještě dlouho po dohoření, ideální pro energeticky úsporné domy.

Kamna bývají často kompaktní, vhodná i do menších interiérů, a některé typy umožňují i vaření nebo ohřev vody. K dispozici jsou také modely na pelety – plně automatické, s nízkou emisní stopou a vysokou účinností.

### Novinky a chytré trendy ve vytápění

Vytápění zažívá technologický boom. Mezi nejzajímavější novinky patří:



Rychlé předání tepla

Externí přívod vzduchu

Nejlepší materiály a kvalita

Panorama odolné sklo

Terciární přívod vzduchu

Sekundární spalování

- **Hybridní systémy** – kombinace krbu s tepelným čerpadlem nebo elektrokotlem. Automaticky přepínají mezi zdroji dle efektivity.
- **Dálkové ovládání přes telefon** – některé krbové vložky a kamna lze zapnout, regulovat nebo naprogramovat na dálku.
- **Ekologické peletové kamna** – tichý provoz, minimální nároky na obsluhu, ideální i pro městské byty.
- **Zapuštěné i závěsné modely** – krby integrované do stěny nebo volně visící v prostoru.
- **Tepelné panely s designem** – alternativa pro moderní domy bez komínu.

V kurzu je i spojování designu a funkčnosti – tedy topidla, která nejen hřejí, ale také vypadají jako umělecký objekt.

### Na co při výběru myslet?

- **Velikost vytápěného prostoru** – každý systém má své limity.
- **Způsob vytápění** – jen atmosféra, nebo primární zdroj tepla?
- **Typ budovy** – novostavba s rekuperací potřebuje jiné řešení než starší dům.
- **Způsob obsluhy a údržby** – automatické systémy vs. ruční příkladání.
- **Bezpečnost a normy** – podložky pod kamna, krytí, správná ventilace, revize komínu.

### Krbové vybavení: Styl i praktičnost u ohně

Krb či kamna nejsou jen o samotném topidle – jejich plná funkčnost a pohodlí se neobejdou bez kvalitního a esteticky sladěného krbového vybavení. I tyto detaily dokážou výrazně ovlivnit celkový dojem z interiéru a přidat mu na útulnosti i praktičnosti.

#### Co tedy do krbového kouta patří?

- **Krbové nářadí**

K základní výbavě patří sada náčiní – obvykle kleště, pohrabáč, lopatka a smetáček. Moderní sady se vyrábějí v různých stylech: od klasického kovaného železa až po minimalistický nerez nebo černý mat. Vhodně zvolený stojan může být i designovým doplňkem, který se stane součástí interiéru.

- **Koš nebo box na dřevo**

Estetické a praktické zároveň – koše z proutí, kovu nebo textilu udrží pořádek, usnadní příkladání a zároveň dřevo vysychá, jak má. Oblíbené jsou i vestavěné nika na dřevo přímo u krbu, které působí archi-



tektonicky a zároveň šetří místo.

- **Sklo pod kamna nebo krb**

Bezpečnostní podložky z čirého nebo matného tvrzeného skla chrání podlahu před žářem, popílkem i uhlíky. Jsou nutné hlavně v interiérech s dřevěnou nebo vinylou podlahou. Dnes lze volit různé tvary i velikosti přesně podle konkrétního topidla.

- **Příslušenství ke spalování**

Kromě samotného dřeva oceníte i podpalovače, peletové zásobníky, dvířka s regulací vzduchu nebo omezovače tahu komínu. Tyto prvky zvyšují účinnost topení a snižují spo

- **Péče a čištění**

Nezapomeňte na čističe skel krbových vložek, štěrbinové vysavače popela nebo ochranné rukavice. Pravidelná údržba nejen zvyšuje bezpečnost, ale udržuje krb v perfektním stavu a vzhledu.

### Krb jako součást interiérového stylu

Dnešní krbové vybavení je už mnohem víc než jen technické příslušenství – stává se součástí interiérového designu. Výrobci nabízejí vybavení v různých stylech – rustikálním, industriálním, skandinávském i luxusně moderním. Lze tak sladit topný kout s celým charakterem domu.

Oheň má v domově odjakživa zvláštní místo. Dává nám teplo, světlo i pocit bezpečí. Moderní technologie nám dnes umožňují spojit tradiční krásu ohně s vysokou účinností a ekologickým přístupem. Ať už zvolíte elegantní krb, stylová kamna nebo výkonnou krbovou vložku, jedno je jisté – investice do kvalitního topení je investicí do pohody a atmosféry domova.

Text: Iva Nováková,  
foto: Shutterstock.com

# HS Flamingo®

Český výrobce krbů a kamen



Ručně  
vyráběné  
kachle

Externí  
přívod  
vzduchu

Nejlepší  
materiály  
a kvalita

Teplovodní i  
teplovzdušná  
varianta

Terciární  
přívod  
vzduchu

Sekundární  
spalování



## LETNÍ PROMĚNA BYDLENÍ KDYŽ DOMOV POTŘEBUJE NOVÝ NÁDECH

Léto není jen o dovolené a odpočinku. Pro mnohé z nás je to období, kdy se konečně dostaneme k úpravám a rekonstrukcím, na které během roku nezbývá čas. Teplé a suché počasí přeje stavebním pracím, schnutí materiálů i větším zásahům v interiéru i exteriéru. Ať už jde o praktické opravy nebo promyšlenou proměnu stylu, léto je ideální čas začít znovu a lépe.



### Začněte od podlahy: odvlhčení a sanace zdiva

Starší domy a chalupy často trápí vlhkost, která se v chladnějším období zhoršuje. Právě v létě, kdy je vzduch suchý a teplý, je ideální čas na sanaci zdiva, odvlhčení sklepů nebo základů. Oblíbeným řešením je tzv. krémová injektáž, která se aplikuje přímo do zdiva a brání vzlínání vlhkosti. Efektivní jsou i ventilační systémy, teplovzdušné panely či bezelektroodové elektroosmózy, které zlepší vnitřní klima a zamezí tvorbě plísní.

### Beton jako moderní a praktická volba

Jedním z nejuniverzálnějších a stále modernějších materiálů je beton. Dříve vnímaný jako surový a technický, dnes zažívá doslova renesanci - nejen ve stavebnictví, ale i v interiérovém designu. V létě je ideální čas na jeho pokládku, protože beton potřebuje stabilní teplotu a nízkou vlhkost pro správné vyzrání.

Lité betony a cementové stěrky se využívají nejen pro podlahy, ale i pro obklady stěn, kuchyňské pracovní desky nebo koupelnová řešení. Mají vysokou odolnost, moderní vzhled a umožňují velmi individuální zpracování - od matných povrchů po jemný lesk. V exteriéru lze beton využít na terasy, chodníky nebo moderní betonové dlaždice. Stále častěji se beton kombinuje s dřevem nebo kovem, což dodává prostoru stylový industriální či minimalistický výraz.

### Okna, střecha a dům jako celek

Letní měsíce jsou ideální pro opravy, které by v zimě byly nejen nepraktické, ale i nebezpečné. Oprava stře-

chy, výměna poškozených tašek, obnova oplechování a okapů - to vše zvládnete za pár dní. Totéž platí pro okna, která často stačí místo výměny důkladně opravit, přetmelit, přebrousit a znovu nalakovat. U dřevěných rámců se doporučuje kontrola nátěrů každých 5-7 let. Fasádě i celkovému vzhledu domu prospěje nový nátěr soklu, výměna parapetů nebo oprava spár. Nezapomeňte ani na bezpečnostní prvky - protipožární ucpávky, kontrolu komínu a stav oplechování.

### Výmalba, lakování a nové detaily v interiéru

Pocit proměny často přináší i drobnosti - nové barvy na stěnách, lakování dveří, výměna klik, doplnění osvětlení nebo nová dekorační stěrka. Léto je ideální čas na malování - nátěry schnou rychleji a větrání místností je snazší. Trendem je návrat k přírodním tónům - pískové odstíny, olivově zelená, světlá šedá nebo teplé tóny terakoty.

Chybu neuděláte ani s moderními tapetami, které se dají snadno nalepit a během víkendu zcela změnit charakter místnosti.

### Exteriér: terasa, plot i pergola

Letní počasí přeje i práci na zahradě a kolem domu. Obnovte nátěr dřevěného plotu, pergoly, zahradního domku nebo terasy - nejen kvůli vzhledu, ale hlavně kvůli ochraně před UV zářením a vlhkostí. Použijte kvalitní oleje, lazury nebo laky vhodné pro venkovní použití. Pokud jste dlouho neprováděli údržbu, doporučuje se odstranit starý nátěr až na dřevo a znovu natřít v několika vrstvách.

# ZAPA beton VÝROBA, DOPRAVA A UKLÁDÁNÍ BETONU

56 betonáren v Česku:



Speciální produkty:



[zapa.cz](http://zapa.cz)



**Betonové výrobky s garantovanou nižší uhlíkovou stopou díky recyklovaným kamenivům a cementu s nižším podílem slínku.**





Při rekonstrukci domu je ideální příležitost promyslet instalaci trezoru – nejen kvůli ochraně cenností, ale i důležitých dokumentů či digitálních dat. Zabudování trezoru do zdi, podlahy nebo nábytku je během stavebních úprav snadnější, esteticky čisté a zároveň bezpečnější, protože lze trezor lépe ukrýt a pevně ukotvit. Kromě ochrany před zloději poskytne i základní odolnost proti požáru či vlhkosti. Přidání trezoru zvyšuje bezpečnost domácnosti i její hodnotu.

#### Letní rekonstrukce s rozmyslem

Při větších rekonstrukcích nezapomeňte na dobré plánování. Pokud měníte dispozice, bouráte příčky nebo pokládáte nové podlahy, poraďte se s odborníky. V létě je také větší dostupnost řemeslníků i rychlejší realizace, ale vyplatí se předem rezervovat termíny a zpracovat rozpočet.

#### Co si na léto naplánovat?

- odvlhčení základů a sanaci zdiva
- betonování a pokládku litých podlah nebo stěrek
- opravu střechy a kontrolu okapů
- renovaci oken a dveří
- výmalbu a drobné interiérové úpravy
- nátěry exteriérového dřeva, plotů a pergol
- výměnu osvětlení, zásuvek nebo dekoračních prvků

#### Nový odstín, nový pocit: výmalba a barevné ladění interiéru

Léto je ideální období pro malování – stěny rychle schnou, dobře se větrá a přírodní světlo vám pomůže vybrat ten pravý odstín. Výmalba přitom nemusí být jen „funkční údržbou“, ale může se stát velkou vizuální proměnou, která celému interiéru dodá nový charakter.

V kurzu jsou přírodní a tlumené tóny, jako je béžová, písková, olivově zelená, pudrově růžová nebo světle šedá. Odvážnější mohou sáhnout po kontrastních stěnách – například tmavě modré, cihlové nebo lesní zelené, které vytvoří v interiéru hloubku a eleganci.

Zkuste se zaměřit i na barevné akcenty – vymalovat jen část stěny, niky, nebo prostor za postelí. Výsledný efekt může být velmi silný i při minimálním zásahu.

#### Jednoduché dekorace, které zvládnete sami

K letní proměně domova patří i drobnosti, které vne-

sou lehkost, barvy a osobní dotek. Zde je pár nápadů na jednoduché dekorace, které zvládnete vyrobit doma – sami nebo s dětmi:

- **Malované květináče:** Obyčejné terakotové květináče stačí natřít akrylovou barvou nebo bílým nátěrem a doplnit ručně malovaným motivem – puntíky, proužky, nebo stylizovanými květy.
- **Ručně potištěné povlaky na polštáře:** Pomocí textilních barev nebo razítek (například z brambor) vytvoříte originální design bez šicího stroje.
- **Letní věnce na dveře:** Z usušených travin, levandule, eukalyptu nebo mořské trávy lze vytvořit elegantní přírodní věnec.
- **Obraz z dřevěného prkna:** Staré prkno, nátěr v pastelovém odstínu a jednoduchý nápis (např. „Léto doma“) vytvoří kouzelnou dekoraci na terasu nebo verandu.
- **Přírodní svíčky:** Sklenice obalené provázkem, se skořicí, sušeným ovocem nebo levandulí, s čajovou svíčkou uvnitř – levné, krásné a voňavé.

Léto je skvělý čas na změny. Využijte dlouhé dny a příznivé počasí k tomu, abyste si domov upravili podle svých představ. Někdy stačí pár chytrých zásahů, nový odstín, jiný materiál nebo důkladná oprava – a bydlení začne znovu dýchat. A co je nejlepší? Všechno, co uděláte teď, vám na podzim a v zimě přinese o to víc pohody, komfortu a tepla.

Text: Iva Nováková,  
foto: Shutterstock.com



- **INŽENÝRSKÁ GEOLOGIE**  
– zakládání staveb, stability, průzkumné práce pro stavby
- **MĚŘENÍ RADONU**  
– radonový index, měření v obytných prostorách
- **HYDROGEOLOGIE**  
– studny, průzkumy znečištění



[www.chalupaggs.cz](http://www.chalupaggs.cz)

Vrážská 143  
153 00 Praha 16 - Radotín  
Tel.: 737 815 061  
E-mail: [obchod@chalupaggs.cz](mailto:obchod@chalupaggs.cz)



INZERCE

[www.NOVETREZORY.cz](http://www.NOVETREZORY.cz)  
profesionálové na prodej a výkup trezorů



**STOVKY TREZORŮ  
SKLADEM**

Mobil +420 602 960 278 | Email [info@novetrezory.cz](mailto:info@novetrezory.cz) | Úvalská 3313/20, 100 00 Praha, Strašnice

# BOJUJEME S VLHKOSTÍ

## KOMPLETNÍ PŘEHLED METOD ODVLHČENÍ ZDIVA

Zápach, opadávající omítka, solné mapy na zdech a plísně v rozích. Zní vám to povědomě? Vlhkost ve zdivu je problém, který postihuje statisíce domů - od starších nemovitostí bez izolace po rekreační objekty a sklepy. Pokud se neřeší včas, může poškodit konstrukci stavby, zhoršit vnitřní klima i vaše zdraví.

Dobrá zpráva? Díky moderním technologiím dnes existuje víc možností než kdykoli předtím, jak se vlhkosti efektivně zbavit - bez nutnosti bourání celé stavby. Podívejme se na to krok za krokem.





### Proč je zdivo vlhké?

Než se pustíte do samotného odvlhčení, je zásadní pochopit příčinu problému. Mezi nejčastější zdroje vlhkosti patří:

#### 1. Vzlínající vlhkost (kapilární)

- Typická u starších domů s chybějící nebo poškozenou hydroizolací.
- Voda ze země vzlíná póry ve zdivu směrem nahoru.
- Objevují se solné mapy, vlhké skvrny, plesnivé omítky a zápach.

#### 2. Dešťová voda a srážky

- Zatékání do fasády, netěsnící parapety, poškozené okapy.
- Voda proniká zvenku a zůstává v konstrukci.

#### 3. Kondenzace (vnitřní vlhkost)

- Vzniká špatným větráním, tepelnými mosty nebo výkyvy teplot.
- Častá v koupelnách, kuchyních, ložnicích, sklepech.

#### 4. Technologická voda nebo poruchy instalací

- Např. prasklá trubka, kapající sifon, únik z topení.
- Bez identifikace příčiny je jakékoli odvlhčení dočasné řešení. Ideální je diagnostika odborníkem. A poté zvolit nejúčinnější metodu.

### 1 Krémová injektáž zdiva - jednoduchá a účinná

#### Co to je?

Krémová injektáž je chemická metoda, která zabraňuje vzlínání vody směrem vzhůru ve zdivu. Používá se především u starších domů, které nemají nebo mají poškozenou hydroizolaci.

#### Jak to funguje?

- Do spodní části zdi se vyvrtají otvory (většinou ve výšce 10-20 cm nad terémem).
- Do těchto otvorů se pomocí pumpy aplikuje hydrofobní injekční krém.
- Krém se nasákne do pórovité struktury zdiva a vytvoří nepropustnou horizontální bariéru, která zastaví vzlínání vlhkosti.

#### Výhody:

- Rychlé a cenově dostupné řešení
- Použitelné i svépomocí (existují DIY sady)
- Vhodné pro většinu typů cihelného a smíšeného zdiva
- Nenarušuje statiku budovy

### 2 Bezelektrodová elektroosmóza - high-tech odvlhčení bez bourání

#### Co to je?

Moderní metoda odvlhčování, která funguje na fyzikál-

# Teplo a sucho ZDARMA?

## Umíme!

Vysuší zdi

Větrá, topí, odvlhčuje

Odstraňuje plísně a zatuchlinu



- Nulové provozní náklady po celou dobu užívání
- Nezávislé na elektrickém připojení, zcela ostrovní systém
- Bezpečný provoz, žádný el. proud, otevřený oheň apod.
- Ekologický provoz – 100% solární energie

- Bezúdržbový provoz, funguje zcela samostatně bez vaší nutnosti dohledu a řízení
- Nepotřebujete žádné povolení, žádný komín ani nádobu na odpady

### A jak naše panely fungují?

Naše panely jsou 100% závislé na solární energii.

To umožňuje nulové náklady na každodenní provoz.

Schéma jednoduše znázorňuje způsob fungování Teplovzdušného panelu, kdy nejpodstatnější je dostatek světla. Všimněte si, že píšeme dostatek světla, a nikoliv přímé sluneční záření. Ano, skutečně není nutné, aby slunce plně svítilo, náš systém je navržen také pro období, kdy je sice dostatek světla, ale sluníčko se nám schovává za mraky. Tento stav samozřejmě umožní pouze vhnání čerstvého, neohřátého, vzduchu do vnitřního prostoru. Ale to plně postačí pro ventilaci nebo vysoušení místnosti. Pro vytápění je potřeba přímého slunečního svitu na celý kolektor.

### Kde všude můžete naše kolektory využít?

- Chaty a chalupy (zděné i dřevěné)
- Sklepy
- Rodinné domy
- Schodiště a velké chodby (obytné i komerční prostory)
- Byty
- Sklady, garáže
- Sportovní zařízení (šatny, kanceláře, sklady)
- Ustájení zvířat

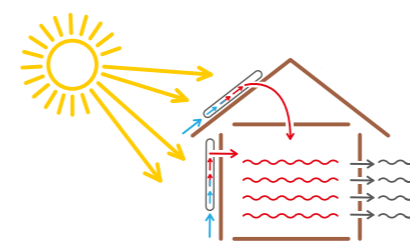
### Proč kolektor od PROSTOR-design?

- Vlastní vývoj a výroba kolektorů
- Výroba kolektoru na zakázku
- Plný servis a pomoc zákazníkovi
- Kolektor je vyroben z nerezového a hliníkového materiálu
- Kompletní balení (včetně těsnící pěny)
- Montáž panelu zvládne sám zákazník, není potřeba odborné firmy

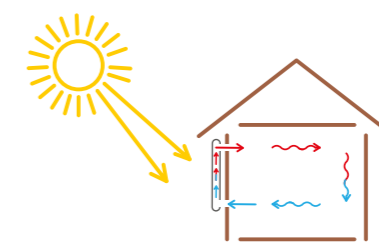
**PROSTOR DESIGN**  
www.prostor-design.cz

## TEPLOVZDUŠNÝ PANEL

### VYSOUŠENÍ + VYTÁPĚNÍ



### VYTÁPĚNÍ



www.teplo-sucho.cz

Další informace vám moc rádi poskytneme:

- +420 602 702 633
- podpora@prostor-design.cz
- www.teplo-sucho.cz





PŘEHLED METOD			
Metoda	Vhodné pro	Výhody	Nevýhody
Krémová injektáž	Staré domy bez izolace	Rychlá, dostupná, účinná	Nutná příprava zdiva
Elektroosmóza	Památky, cihlové zdi, sklepy	Bez zásahu do zdi, trvalý efekt	Vyšší cena, pomalejší účinek
Solární panely	Chaty, sklepy, nevětrané prostory	Ekologické, jednoduché, bezúdržbové	Závislé na slunci

ním principu elektroosmózy. Vlhkost ve zdivu obsahuje kladné ionty, které se pod vlivem elektromagnetických impulsů odpuzují zpět do země.

#### Jak to funguje?

- Na zeď nebo do interiéru se připevní malá řídicí jednotka napájená elektrinou.
- Ta vytváří specifické nízkofrekvenční elektromagnetické pole.
- To ovlivňuje pohyb molekul vody a působí proti kapilárnímu vztlínání.

#### Výhody:

- Bez zásahu do zdiva – žádné vrtání, sekání, injektáž
- Lze použít i u památkově chráněných objektů
- Funguje trvale a bez chemie
- Nízká spotřeba energie

**3 Solární teplovzdušné panely**  
- ekologická podpora od slunce

#### Co to je?

Teplovzdušné panely jsou zařízení, která využívají sluneční energii k ohřevu vzduchu, a ten pak vhání do interiéru. Jsou vhodné jako doplňkové odvlhčovací řešení, zejména pro sklepy, chaty, chalupy, garáže a rekreační objekty.

#### Jak to funguje?

- Panel nasává venkovní vzduch přes černou absorpční plochu.
- Slunce vzduch ohřívá a vestavěný ventilátor ho vhání dovnitř domu.
- Dochází k zvýšení teploty i cirkulaci vzduchu, což snižuje vlhkost.

#### Výhody:

- Ekologické – běží na solární energii
- Pomáhá větrat a snižovat kondenzaci

# Systém Hydropol®

Elektrofyzikální bezelektroodový systém odvlhčování zdiva Hydropol® vyvinutý z aktivní elektroosmózy je založen na působení generátorů magnetických pulsů napájených elektrickým proudem 230 V, 50 Hz, které se osazují do vlhké stavby. Jejich působením jsou ovlivňovány molekuly vody a ionty ve vlhkém zdivu přesně definovaným elektromagnetickým polem, zcela neškodným pro živé organismy.

V důsledku toho putuje vlhkost (voda a soli) obdobně jako u klasické elektroosmózy ze zdiva zpět do země. Postupem času vlhkost zdiva limituje k rovnovážné vlhkosti uplatněných materiálů. Tento přímý sanační systém se uplatňuje u veškerých druhů a dimenzí konstrukcí z porézního zdiva a betonu, eventuálně železobetonu.



## Proč zvolit Hydropol?

- Řeší odvlhčení vnějšího i vnitřního zdiva.
- Je předpokladem úspěšné sanace vlhkého objektu.
- U starších objektů nahrazuje vložení izolací proti zemní vlhkosti.
- Zvyšuje hodnotu domu až o 15 %.
- Zvyšuje tepelný odpor obvodových stěn.
- Zlepšuje kvalitu bydlení a snižuje náklady na vytápění.
- Plně vyhovuje požadavkům památkové péče na sanace chráněných objektů.
- Je doložen certifikáty a prohlášeními o shodě (podle §13 zákona č. 22/1997 Sb. ve znění novel).
- Realizace na zkoušku

## Uplatnění Hydropolu

Díky šetrnosti této metody vůči sanovanému objektu je možné instalovat systém Hydropol® téměř do každého objektu.

## Reference

Mimo rodinných domů byly úspěšně sanovány stavby církevní, občanské, průmyslové, zemědělské a také významné památky.



## ZDRAVÉ PROSTŘEDÍ PRO SPOKOJENÝ ŽIVOT.



**Hydropol ČR spol. s r.o.**  
se sídlem nám. Svobody 133  
769 01 Holešov  
Telefon: +420 604 321 313  
E-mail: sanace@hydropol-cz.com

[www.hydropol-cz.com](http://www.hydropol-cz.com)



- Nízké náklady na provoz (prakticky nulové)
- Ideální pro rekreační objekty bez trvalého vytápění

#### Doplňkové rady pro účinné odvlhčení

- Dobré větrání – pravidelné a cílené větrání je základem.
- Oprava okapů, svodů a drenáží – důležité pro odvedení srážkové vody od základů.
- Použití sanačních omítek – pomáhají zdivu „dýchat“ a nezadržují vlhkost.
- Vysoušeče vzduchu – vhodné pro dočasné snížení vlhkosti v interiéru.

#### Co dělat, když zjistím vlhkost?

1. **Nechte si udělat odbornou analýzu** (měření vlhkosti, posouzení typu a příčiny).
2. **Zvažte kombinaci metod** – například injektáž + větrání + solární panel.
3. **Neodkládejte řešení** – vlhkost se nikdy nezlepší sama.
4. **Vyberte firmu s referencemi a požadujte záruky.**

#### Kdy je vlhkost problémem?

Optimální vlhkost vzduchu v interiéru se pohybuje mezi 40–60 %. Při vyšších hodnotách (nad 60 %) se začíná vytvářet ideální prostředí pro vznik plísní, množení roztočů, bakterií a jiných mikroorganismů. V kombinaci s nedostatečným větráním se vlhkost usazuje na zdech, nábytku, rámech oken nebo ve skříních – a problém je na světě.

#### Jaké zdravotní potíže způsobuje?

##### 1. Dýchací problémy a astma

Dlouhodobé vdechování vlhkého vzduchu zvyšuje riziko podráždění sliznic a zánětů dýchacích cest. U dětí, seniorů a lidí s astmatem nebo alergiemi může vlhkost výrazně zhoršit zdravotní stav. Spory plísní a výtrusy hub totiž dráždí průdušky a mohou vést ke kašli, dušnosti či chronickým zánětům.

##### 2. Alergie a ekzémy

Vlhkost podporuje růst plísní a roztočů – dvou silných alergenů. Tito nevítaní spolubydlíci se usazují v matracích, kobercích a čalouněném nábytku. Výsledkem bývají alergické reakce, kožní problémy jako ekzém, svědění, a dokonce i chronická únava.

##### 3. Problémy s imunitou

Dlouhodobé vystavení vlhkému a zatuchlému prostředí oslabuje imunitní systém. Lidé častěji trpí nachlazením, záněty dutin, bolestmi v krku nebo celkovou slabostí. Vlhkost navíc zhoršuje zotavování po nemocech.

##### 4. Psychická nepohoda a únava

Vysoká vlhkost vzduchu přispívá k pocitu dusna, tíhy a nepohodlí. Lidé bývají unavení, bez energie a často trpí bolestmi hlavy nebo poruchami spánku. K tomu se



přidává i nepříjemný zápach a zhoršená kvalita vzduchu v domácnosti.

#### Jak poznat, že máte doma nadměrnou vlhkost?

- Často zamlžená okna i mimo koupelnu
- Zatuchlý pach v místnostech
- Tmavé skvrny nebo plíseň na zdech, stropě, za nábytkem
- Loupající se omítka či tapety
- Častý výskyt hmyzu, hlavně rybenek

#### Vysušený dům = zdravý domov

Zbavit se vlhkosti neznamená jen opravit omítku nebo přetřít plíseň. Znamená to vrátit stavbě suché a stabilní základy, zlepšit kvalitu ovzduší a předejít zdravotním rizikům i škodám na majetku.

Díky pokročilým technologiím dnes máte na výběr mezi rychlým řešením, dlouhodobou elektroosmózou, nebo dokonce ekologickou podporou ze slunce. Každý dům si zaslouží být v suchu – a každý majitel klid na duši.

Text: Iva Nováková,  
foto: Shutterstock.com

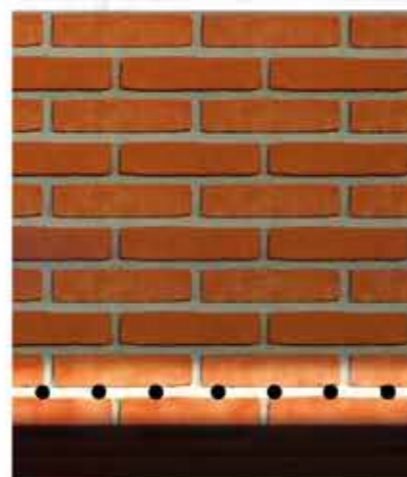
# AquaStopCream NEWS

## ODVLHČILI SVOJÍ ZEĎ SVÉPOMOCÍ



Vrty byly provedeny z místnosti v první spáře nad podlahou a to do hloubky k vnější omítce. Po dvou letech po injektáži se odstranily omítky na fasádě a zdivo bylo již naprosto suché. Před ošpricováním se obnažené zdivo zvlhčilo vodou – postříkem, aby se nová omítka dobře spojila s podkladem. V místě, kde byla provedena krémová injektáž zdiva Systémem AquaStop Cream, se voda do zdiva nevsákla a na fotografiích je to prokazatelně viditelné. Zdivo je viditelně světlejší, a to v místě provedené krémové injektáže, narozdíl od okolních ploch, kde došlo k zatmavení zdiva zvlhčením vodou.

### Garantovali jim 30 let účinnosti !



Tím se dá seriózně garantovat nejen 100% účinnost, ale i dlouhodobá životnost, kterou garantují min. 30 let.

Tato hydroizolace ale proběhla v celé tloušťce a délce injektovaného zdiva a tím je naprosto spolehlivé, že tato vytvořená vodoodpudivá bariéra nepustí vlhkost, která má tendenci od základů vzlínat směrem vzhůru. Je také možné si povšimnout, jak je vysoký tento hydroizolační blok pro zamezení vzlínající vlhkosti od základů.

www.injektaz-svepomoci.cz



- ✓ Snadná a rychlá aplikace
- ✓ Vysoká a dlouhodobá účinnost
- ✓ Vhodný pro všechny druhy zdiva
- ✓ Účinnější forma než kapalně injektáže

Tel: 731 565 565  
Mob: 606 187 916

# LÉTO S CHLUPATÝM PARTÁKEM

Léto je pro mnoho z nás časem dovolených, výletů a zaslouženého odpočinku. A co když se rozhodneme, že letos nebude cestovat jen rodina, ale přibalíme i našeho čtyřnohého mazlíčka? Ať už se chystáte na dovolenou po Česku, za hranice nebo trávíte léto doma na zahradě, i mazlíček může mít prázdniny snů – stačí jen trochu plánování.





### Cestujeme s mazlíčkem po Česku

Česká republika je vůči mazlíčkům velmi přívětivá. Mnoho hotelů, penzionů i turistických oblastí nabízí možnost ubytování se psem nebo kočkou.

#### Tipy pro cestování po ČR:

- Krkonoše a Šumava - ideální pro aktivní psy, kteří milují túry.
- Jižní Čechy - rybníky a klidná příroda, ideální pro poklidné výlety.
- Lužické hory nebo Český ráj - skvělé pro delší výlety a méně rušné lokality.

#### Nezapomeňte:

- Vždy mějte mazlíčka na vodítku tam, kde je to povinné.
- Respektujte pravidla v národních parcích.
- V horcu plánujte výlety raději ráno nebo večer.

### Cestujeme do zahraničí

I dovolená za hranicemi není nemožná. Stále více lidí



bere své mazlíčky i na moře, do hor nebo na roadtrip po Evropě. Než ale vyrazíte, ujistěte se, že máte všechno potřebné.

#### Co si pohlídat:

- Cestovní pas pro zvíře (vydává veterinář).
- Mikročip a platné očkování proti vzteklině.
- Pravidla vstupu do cílové země - některé vyžadují odčervení nebo specifické očkování.
- Mazlíčkovi přizpůsobený plán cesty - časté přestávky, voda, stín.

#### Oblíbené destinace pro cestování se psem:

- Rakousko a Slovinsko - přátelské a s krásnou přírodou.
- Chorvatsko - některé pláže jsou psům přístupné.
- Itálie - mnoho kempů a pláží akceptuje domácí mazlíčky.

### Léto s mazlíčkem doma

Nemusíte nutně cestovat daleko - i doma může být pro mazlíčka krásné léto. Společné chvíle na zahradě, u rybníka nebo na pikniku v parku mají své kouzlo.

#### Tipy na zábavu doma:

- Psí bazének na osvěžení během horkých dní.
- Hádanky a hlavolamy na pamlsky pro deštivé odpoledne.
- Společné výlety do přírody nebo za přáteli s dalšími mazlíčky.

Text: Iva Nováková,  
foto: Shutterstock.com

INZERCE ▼

ÚSTA  
JÍČEN ŽALUDEK STŘEVA  
PRŮJEM ZÁCPA ZÁNĚTY  
NADÝMÁNÍ

HEMOROIDY  
ULCERÓZNÍ KOLITIDA  
CROHNOVA CHOROBA  
DRÁŽDIVÝ TRACNÍK

# PRO STŘEVA A DOBRÉ ZAŽÍVÁNÍ

Vlastní vývoj, výzkum a výroba v laboratořích Jihočeského vědeckotechnického parku v Českých Budějovicích od roku 2017.

## Vitestin®

Vitestin® harmonizuje střeva a sliznice a pomáhá jim v návratu do normální, přirozeného a funkčního stavu.

Pro zlepšení  
kvality života,  
více energie  
a více imunity.

Unikátní bylinný nápoj obsahuje bohatou směs 14 druhů bylin, včetně vzácného ženšenu a léčivé Aloe Vera. Vyznačuje se zvýšenou hustotou, která zajišťuje optimální pokrytí sliznic. Umožňuje tak aktivním látkám setrvat delší dobu na potřebných místech a maximalizovat jejich blahodárné účinky. Působí jako skutečný balzám pro váš trávicí trakt a přináší viditelné výsledky v péči o sliznice v celém zažívání od úst až po konečník.



Vitestin®  
160 Kč

Vitestin® veterina  
160 Kč

Vitestin® pro děti  
117 Kč

Vitestin®  
sklenice plná  
bylinek pro  
harmonizaci  
střev

Doplňky stravy



Více informací a recenze zákazníků najdete na [www.vitestin.cz](http://www.vitestin.cz) nebo zavolejte na **777 455 588**, rádi Vám poradíme.



# LETNÍ GRILOVÁNÍ

## CHUŤ LÉTA, KTERÁ SPOJUJE

Grilování je pro mnohé z nás neodmyslitelnou součástí léta. Není to jen způsob přípravy jídla - je to společenský rituál, uvolněná atmosféra a čas, kdy se zpomalí tempo a posilují vztahy. Ať už grilujete na zahradě, chalupě nebo v kempu, připravili jsme pro vás praktický přehled, ale i několik zajímavostí, které možná překvapí i zkušené „grilmistry“.



**Koření a marinády: Tajemství dokonalé chuti**  
Grilování není jen o mase, ale i o tom, jak ho ochutíte. Domácí marinády bývají chutnější než kupované, navíc bez zbytečných éček.

**Domácí marináda na maso:**

- olivový olej
- česnek
- citronová šťáva
- čerstvé bylinky (rozmarýn, tymián, oregano)
- sůl, pepř, případně chilli

**Tipy:**

- Ryby marinujte maximálně 30 minut.
- Maso nikdy nesolte dlouho předem - vysušuje se.
- Po grilování maso chvilku nechte odpočinout - zůstane šťavnaté.

*Zajímavost: V některých kulturách (např. v Jižní Americe) se místo marinády používá tzv. „dry rub“ - suchá směs koření vtíraná přímo do masa.*

**Kde grilovat a na co si dát pozor?**

- Vlastní zahrada či dvorek - ideál bez omezení.
- Veřejné piknikové zóny - např. v parcích nebo u rybníků, ale jen tam, kde je grilování povoleno.
- Kemp nebo chalupa - pozor na otevřený oheň v blízkosti lesa.

**Bezpečnost především:**

- Mějte vždy po ruce vodu, písek nebo hasicí sprej.
- Nenechávejte horký gril bez dozoru.
- Grilovací uhlí nikdy nesypat do kontejneru hned po použití!

*Zajímavost: V některých zemích (např. Austrálie) jsou veřejné grily běžně dostupné v parcích a plážích - stačí přinést vlastní jídlo. I u nás se už na některých místech takové grily najdou*

**Doplňky a doprovodné dobroty**

- Domácí limonáda s bylinkami
- Studené omáčky: tzatziki, jogurt s česnekem, BBQ dip
- Pečivo: pita, domácí bagetky, česnekový chléb
- Saláty: lehký bramborový, caprese, grilovaný zeleninový

**Grilování je o pohodě, ne o dokonalosti**

Grilování není soutěž, ale příležitost užít si čas s blízkými. Ať už sáhnete po steaku, hermelínu nebo kukuřici, nejdůležitější je atmosféra, smích a dobrá nálada. Tak si připravte uhlí, marinádu, čistý rošt - a vychutnejte si to nejlepší, co léto nabízí.

Text: Iva Nováková,  
foto: Shutterstock.com

INZERCE ▼



**Mefisto**

**LÉTO VOLÁ PO GRILOVÁNÍ  
- A ČISTÉM GRILU!**



**Bez špíny, bez námahy, bez kompromisů.  
S čističem Mefisto váš gril vždy zazáří.**

- Rychle a efektivně odstraní mastnotu, připáleniny i saze
- Skvěle si poradí i s křbovými skly
- Ideální pomocník pro každé letní grilování

Už žádné drhnutí drátěnkou - s účinným čističem **Mefisto** to máte pod kontrolou. Ať už chystáte steak, zeleninu nebo jen večerní pohodu u ohně, nechte grilování vonět - ne kouřit.

- Vyzkoušejte **Mefisto od Druchemy** a užijte si léto bez starostí!

**Vyzkoušejte Mefisto od Druchemy  
a užijte si léto bez starostí!**

[www.druchema.cz](http://www.druchema.cz)

**Typy grilů: Nejde jen o uhlí**

- Uhlíkový gril - dává masu kouřovou chuť, ideální pro autentické grilování. Vhodný pro trpělivé gurmany.
- Plynový gril - praktický, rychlý, regulovatelný. Oblíbený u pravidelných grilovačů.
- Elektrický gril - kompaktní, ideální na balkon nebo do bytu. Bez kouře a zápachu.
- Keramický gril (kamado) - stabilní teplota, ideální pro pomalé pečení, uzení i pečení pizzy.
- Udírna - pro ty, kdo milují pomalou přípravu, aromatické maso a chuť domácích specialit.

*Zajímavost: V Japonsku je populární grilování na tzv. „binchotan“ dřevěném uhlí, které hoří velmi čistě a neovlivňuje chuť pokrmů.*

**Nejen maso: Co všechno se dá grilovat?**

Grilování dávno není jen o špízích a klobásách. Zkuste letos i něco nového:

- Ovoce: Grilované broskve, ananas nebo jablka s medem a skořicí jsou dokonalým dezertem.
- Sýry: Halloumi, grilovací hermelín, feta v alobalu s bylinkami - s minimem práce, maximální chutí.
- Tofu a tempeh: Výborná rostlinná alternativa, když je správně marinovaná.
- Pizza z grilu: Stačí tenké těsto, omáčka, sýr a fantazie - a pizza je hotová za pár minut.

*Zajímavost: Ve Skandinávii je oblíbeným „grilmasem“ losos - pečený na dřevěné prkénku, které dodá jemné aroma.*

# BEZ BARIÉR

V dnešní době by měl mít každý možnost pohybovat se bezpečně a pohodlně ve svém domově, bez ohledu na zdravotní stav nebo věk. Moderní technická zařízení a kompenzační pomůcky zásadně zlepšují kvalitu života osob se sníženou pohyblivostí, ať už se jedná o seniory, lidi po úrazech nebo trvale imobilní osoby.



V tomto článku se zaměříme nejen na zařízení pro překonávání architektonických bariér, ale i na široké spektrum dalších pomůcek, které výrazně usnadňují každodenní fungování.

### Schodišťové sedačky - diskretní pomocník pro bezpečné překonání schodů

Schodiště bývá pro osoby s omezenou hybností jednou z největších překážek v domácnosti. Schodišťové sedačky představují efektivní, nenáročnou a cenově dostupnou řešení. Instaluje se přímo na schodiště - jak rovné, tak točité - bez nutnosti zásadních stavebních úprav. Sedačka se skládá z pojezdové kolejničky, sklopného sedadla a intuitivního ovládání, často doplněného dálkovým ovladačem.

#### Výhody:

- vhodné do rodinných domů i malých bytových domů
- bezpečný provoz s opěrkami a bezpečnostním pásem
- automatické zastavení při překážce
- fungují i při výpadku elektřiny (bateriové napájení)

### Plošiny a výtahy - řešení pro vozíčkáře i náročnější prostředí

#### Šikmé plošiny

Instalují se podél schodiště a umožňují pohodlný převoz uživatele na invalidním vozíku. Jsou vhodné jak do interiéru, tak ven na vstupní schodiště.

#### Svislé zdvihací plošiny

Vhodné tam, kde chybí prostor pro šikmou plošinu nebo výtah. Překonávají výškové rozdíly 1-3 metry a používají se zejména u vstupních vchodů nebo mezi patry v rodinných domech.

#### Domácí výtahy

Domácí výtahy jsou vhodné zejména pro vícepatrové domy nebo tam, kde je potřeba pohodlně a bezpečně přepravovat osobu i s vozíkem. Dnešní technologie umožňuje instalaci i bez hluboké šachty nebo strojovny, což výrazně snižuje náklady a dobu montáže.

#### Výhody domácího výtahu:

- přizpůsobitelný interiér a vzhled kabiny
- hladký a tichý provoz
- vhodný pro interiér i exteriér
- přístup i z úrovně terénu, ideální pro vstupní podesty a garáže

### Kompenzační pomůcky pro snadnější každodenní život

Architektonická přístupnost je jen jednou částí bezbariérového bydlení. Druhou, neméně důležitou složkou jsou kompenzační pomůcky a zařízení pro hygienu, přesun, stravování a odpočinek.



### 1. Toaletní a koupelnové pomůcky

- Toaletní nástavce - zvyšují výšku sedu na běžné toaletě a usnadňují vstávání.
- Sprchové sedačky a lavice - umožňují sprchování v sedě bez rizika pádu.
- Madla a držadla - instalují se do koupelny, toalety i chodby pro stabilitu.
- Protiskluzové podložky - zvyšují bezpečnost ve sprše i na mokré podlaze.

### 2. Pomůcky pro přesun a polohování

- Invalidní vozíky a chodítka - základní pomůcky pro pohyb doma i venku.
- Pojízdná křesla a transportní vozíky - usnadňují přesun osoby mezi místnostmi.
- Zvedáky (stropní, pojízdné) - slouží k přesunu imobilní osoby z lůžka do vozíku nebo vany.
- Polohovací postele - nabízejí nastavitelné opěrné části a snadnější péči o pacienta.

### 3. Pomůcky pro sebeobsluhu a stravování

- Ergonomické příbory a nádobí - upravený tvar pro

INZERCE ▼

# BEZBARIÉROVÁ ŘEŠENÍ NA MÍRU OD ČESKÉHO VÝROBCE



Šikmé schodišťové plošiny  
Svislé zdvihací plošiny  
Schodišťové sedačky



www.altech.cz

- lepší úchop.
- Stolky k lůžku - usnadňují jídlo, čtení nebo práci z postele.
- Manipulační pomůcky - např. obouváky s dlouhou rukojetí, speciální kartáče, hřebeny či držáky na tuby pasty.

#### 4. Elektrické pomůcky

- Elektrická polohovací křesla - pomáhají při vstávání.
- Antidekubitní matrace - snižují riziko vzniku proleženin.
- Ovládací systémy domácnosti - tzv. smart home technologie, které umožňují ovládat světla, žaluzie nebo televizi jediným tlačítkem nebo hlasem.

#### Bezpečný domov je dostupný

Díky široké nabídce pomůcek a technických řešení lze dnes přizpůsobit prakticky jakýkoliv interiér - ať už jde o rodinný dům, byt, nebo zařízení sociální péče. Důležité je zaměřit se na reálné potřeby konkrétní osoby, nikoli na univerzální řešení.

#### Při výběru pomůcek je vhodné konzultovat:

- míru samostatnosti uživatele
- možnosti rodiny nebo pečovatелů
- prostorové možnosti bytu/domu
- možnost získání příspěvku od zdravotní pojišťovny nebo úřadu práce

#### Nezávislost a důstojnost bez kompromisů

Bariéry nejsou jen fyzické - často se jedná o pocit bezmoci, závislosti nebo studu. Moderní bezbariérová ře-



šení a kompenzační pomůcky jsou cestou, jak tyto překážky odstranit a nabídnout každému člověku právo na samostatnost a důstojný život. Nejde o luxus, ale o základní podmínku kvalitního bydlení v každém věku a zdravotním stav.

Text: Iva Nováková,  
foto: Shutterstock.com



## SCHODIŠŤOVÉ SEDAČKY na všechny typy schodišť

- Přímá, víceramenná i venkovní
- Možnost příspěvku od Úřadu práce
- Požádejte nás o katalog nebo nezávazný návrh řešení

[www.ortoservis.cz](http://www.ortoservis.cz)

## PŮJČOVNA POMŮCEK

- V naší půjčovně si můžete vypůjčit chodítka, mechanické vozíky, lůžka, zvedáky a další pomůcky
- Pomůcky lze vyzvednout na našich prodejnách, rádi Vám je také zavezeme k Vám domů
- Poradíme Vám s výběrem



## DODÁVKY NA POUKAZY

- Širokou škálu zdravotnických prostředků Vám může předepsat Váš lékař
- Dodáváme na poukazy všech zdravotních pojišťoven
- Možnost vyzkoušení a zaměření vybraných pomůcek u Vás doma



Kontakty na pobočky:

#### Prodejna Opava

Pivovarská 7/71  
746 01 Opava  
☎ 553 775 226  
✉ opava@ortoservis.cz

#### Prodejna Praha

Ronkova 13/353  
180 00 Praha 8  
☎ 266 313 652  
✉ ortoservis@ortoservis.cz

#### Prodejna Brno

Minská 100  
616 00 Brno - Žabovřesky  
☎ 541 240 393  
✉ brno@ortoservis.cz

#### Prodejna České Budějovice

Staroměstská 2608  
370 04 České Budějovice  
☎ 387 432 502  
✉ cb@ortoservis.cz

# VYBÍRÁME NEMOVITOST

Výběr nemovitosti je jedním z nejdůležitějších rozhodnutí v životě každého člověka. Ať už hledáte dům, byt, nebo chcete vhodně investovat, je to závazek na dlouhá léta. Poradíme vám, jak to udělat, abyste nelitovali chybných kroků.





Statistiky hovoří za vše. Ceny nemovitostí stoupají. V roce 2023 u nás vzrostly více než deset procent. Asi nikoho nepřekvapí, že nejvyšší nárůst hlásí Praha a Brno. V menších městech jsou ceny stabilnější. I to je důvod, proč se stále více lidí uchyluje ke koupi nemovitosti mimo velká města. Tento trend se zvýšil hlavně po pandemii COVID-19, kdy mnoho zaměstnavatelů umožnilo práci na dálku.

Pokud právě uvažujete o novém příbytku, udělejte si nejdříve jakousi představu, vlastní vizi. Možná je to jen váš sen, o kterém víte, že se nenaplní? Možná o něčem sníte, ale tušíte, že je vám takový objekt nedostupný. Možná vás ale překvapíme. Sen je sen a k němu můžete dojít drobnými krůčky. Od vysněné představy se zřejmě budete muset odchýlit, ale čím jasnější bude váš cíl, tím lépe se vám bude pracovat i s případnými kompromisy.

#### Jasná pravidla

Výběr nemovitosti je docela věda a má svá pravidla. Je dobré se s nimi důkladně seznámit, abyste se ne nechali uchvátit nevhodným domem, svými mylnými představami, nezkušeností nebo třeba s nadsázkou řečeno krásnými očima realitního makléře. Ať už vaše představa získává jasné obrysy, nebo zatím zůstává v úrovni snění, promyslete si pár důležitých věcí:

- Kde budu bydlet
- V čem budu bydlet
- K čemu bude nemovitost sloužit

- Jak má být velká
- Kolik na to mám peněz
- Jak budu financovat

Ujasněte si, co by vaše nové bydlení mělo splňovat. V jakém prostředí byste rádi žili? To vychází i od vašeho životního stylu. Máte rádi ruch velkoměsta, nebo jste samotáři? Potřebujete sousedský život, je pro vás zásadní velký prostor? Vadí vám dojíždění? Jste přírodní člověk, kterému srdce tepe pro ekologii? Jaké měsíční náklady můžete pustit ze svého rozpočtu? Kolik peněz máte k dispozici, případně jaký způsob financování zvolíte? Kolik času se můžete věnovat péči o nemovitost nebo zahradu? Poradíte si s údržbou a opravami? Těch otázek je mnoho a je důležité na všechny poctivě odpovědět.

Je jasné, že pravděpodobně budete muset dělat kompromisy, které se vašemu snu mohou vzdalovat. Čím ale jasnější představa bude, tím lépe se budete rozhodovat, co ožezet a čeho se za žádnou cenu nevzdáte.

#### LOKALITA

Místo, kde budete stavět nebo kupovat nemovitost, je důležitější, než byste si možná byli ochotni přiznat. Byt by byl samotný dům sebelepší a sebekrásnější, pokud bude stát v prostředí, kde se nebudete cítit dobře, veškerá další snaha je marná. I jeden nepříjemný soused vám udělá ze života peklo.

Najít vhodný pozemek není zrovna jednoduché. Z toho

INZERCE ▼



## RODINNÉ DOMY V PRAZE 6-NEBUŠICÍCH

- komfortní bydlení v jedinečné lokalitě u Divoké Šárky
- moderní a nadčasové řešení domů s vlastní garáží
- vhodné pro rodinný život nebo jako investice
- dispozice 4+kk, 5+kk



tu? Na co budete koukat z okna? Jsou v okolí zelené plochy, stromy, parky nebo živá příroda? Porozhlédněte se, v jakém stavu jsou také okolní domy. I to vám dost napoví. Vnímejte energii celého místa. Nechte na sebe působit, jak se tady cítíte.

#### POZEMEK

U menších pozemků se obvykle dost zvyšuje cena za m<sup>2</sup>. Zvláště, pokud je to pozemek ve vyhledávané lokalitě. V případě větších pozemků se cena za m<sup>2</sup> může snížit, ale ve finále celková cena bude vyšší kvůli větší rozloze. Pozemky s přístupem k důležitým silnicím, vodovodní a kanalizační síti, elektrickým vedením a plynovodům jsou cennější, proto i jejich cena stoupá. Její výši ovlivní i napojení na dopravu. Například pokud máte blízko železnici, dobré autobusové spojení, napojení na dálnici nebo letiště. Tady vás ale může výrazně rušit hluk.

Ceny pozemků ovlivňuje nejen lokalita, ale i poloha a terén. Například v oblastech s atraktivními výhledy, v blízkost vodní plochy nebo hor obvykle stoupají. Naopak pozemky v záplavových oblastech nebo na svazích mívají nižší hodnotu.

#### NÁŠ TIP

Pokud plánujete u domu zahradu, sad a chcete pěstovat zeleninu, pak vás bude zajímat i úrodnost půdy. I ta ale může cenu navýšit.

těží i developeři a ceny se dostávají do závratných výšin. Liší se dost výrazně v závislosti na lokalitě, velikosti, účelu stavby, přístupu k infrastruktuře, možnosti komerčního využití atd. Asi nikoho nepřekvapí, že pozemky v centrálních částech velkých měst jsou výrazně dražší než na venkově nebo na perifériích. Proto se tak horlivě staví na okrajích měst s dobrou dostupností.

Při výběru lokality si tedy ujasněte výše zmíněné cíle. Kolik času jste ochotni strávit na cestě do práce? Nebude se v blízkosti stavět dálnice? Nechystá se další velká zástavba? Máte k dispozici veškerou infrastru-

# Nový pohled na cool čtvrt.

Tady se žije stylově a naplno. Kousek od starých Vršovic vzniká nový rezidenční projekt s 319 byty v 9 domech s důrazem na nadčasovou architekturu.

NEOCITY  
+  
DARAMIS

CONNECTVRŠOVICE.CZ

800 226 223



CONNECT  
VRŠOVICE



## CENA

Cenu ovlivňuje lokalita, o které jsme se zmínili, kvalita a velikost pozemku, ale i poptávka. Právě okrajové oblasti měst začínají být trendem, a tak ceny mohou stoupat. U nás se liší závislosti na regionu, ale letos se očekává takovýto vývoj:

- V centrálních lokalitách (např. Praha 1) od 15 000 Kč/m<sup>2</sup> do 50 000 Kč/m<sup>2</sup> (v extrémních případech i více)-
- Okrajové části Prahy (např. Praha 10, Praha 9) mohou mít ceny mezi 3 000 Kč/m<sup>2</sup> a 10 000 Kč/m<sup>2</sup> pro stavební pozemky.
- V Brně se cena stavebních pozemků může pohybovat mezi 5 000 Kč/m<sup>2</sup> až 15 000 Kč/m<sup>2</sup> v okrajových částech.
- V menších městech nebo na venkově se ceny stavebních pozemků mohou pohybovat od 500 Kč/m<sup>2</sup> do 3 000.

## NÁŠ TIP

Dnes mívají rodiny jedno, dvě i tři auta. Proto je klíčová i možnost parkování buď přímo na pozemku nebo v nejbližším okolí.

## VYBAVENOST

Jestliže plánujete založit rodinu, zajímat vás bude, jak daleko jsou školy, školky. Samozřejmě pak obchody, lékárny, zdravotní zařízení, banky apod. Kvalitu života ovlivní i blízkost parků a zeleně. Zvláště pokud máte rodinu nebo domácí zvířata. Jste sportovci? Nebo rádi chodíte do divadla? Potřebujete kulturní náplň? To vše zohledněte.

## BEZPEČNOST

Zjistěte si, jak vysoká je v oblasti kriminalita. Můžete si například prohlédnout statistiky kriminality nebo se zeptat místních, ale také zjistit, jak často jsou vidět bezpečnostní složky (policie, strážníci).

## KOMUNITA

Ať chceme nebo nechceme, pokud nebudeme bydlet na samotě, čeká nás život v nějaké komunitě, kterou tvoří naši sousedé, obyvatelé čtvrti či obce. Zajímat by nás mělo, jaká tady panuje atmosféra, jestli se dělají nějaké společenské akce, ale i zohlednit věkovou škálu. Je to lokalita zaměřená spíše na rodiny s dětmi nebo na seniory?

## BUDOUCNOST

V některých oblastech se hodně zaměřují na obnovu a regeneraci místa. Původně neoblíbená lokalita se tak může stát zajímavou investicí. Proto se zajímejte o dlouhodobé trendy, jestli její popularita stoupá nebo klesá.

## PROSTOR

Abyste se cítili komfortně, potřebujete prostor. Promyslete si, kolik místností by měla nemovitost mít, jak by měly být velké... Plánujete třeba, že se rodina rozroste? Nebo si hledáte místo pro klidný důchod?

## DŮM ČI BYT

Od toho všeho se odvíjí i fakt, jestli se rozhodnete pro dům nebo byt. Tady hraje klíčovou roli finanční stránka i vaše preference. Každý typ nemovitosti má své výhody a nevýhody.

Dům nabízí více soukromí, prostoru a flexibility (například vlastní zahradu nebo garáž). Je vhodný pro rodiny, které hledají dlouhodobý domov. Nicméně dům obvykle znamená vyšší pořizovací cenu a náklady na údržbu.

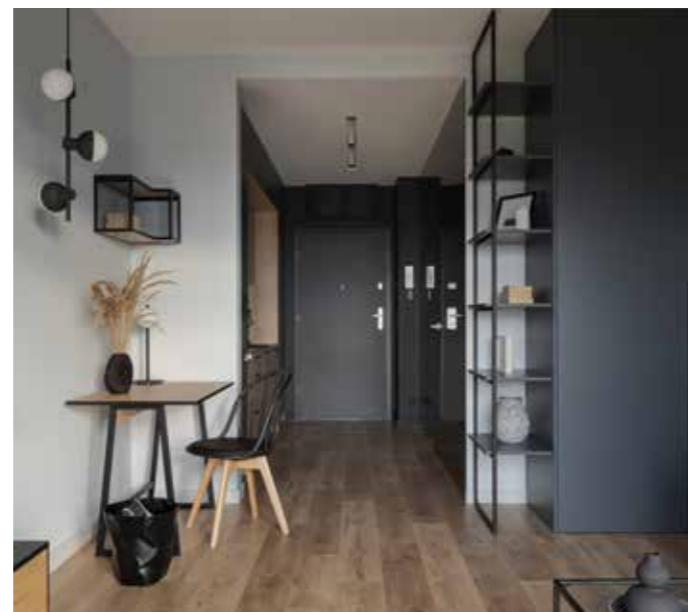
Byt je ideální pro jednotlivce nebo páry, kteří hledají pohodlí a nižší nároky na údržbu. Byty se často staví v blízkosti městských center, což může znamenat lepší dopravní dostupnost. Nevýhodou je menší prostor a často omezený kontakt s přírodou.

## NOVOSTAVBA VS. STARŠÍ NEMOVITOST

To je další těžká otázka. Nové nemovitosti mají moderní technologie, energetické standardy a minimální potřebu oprav. Mohou mít vyšší cenu, ale často jsou energeticky efektivní a nenáročné na údržbu. A co vás možná potěší, vy začnete psát jeho historii.

Na druhou stranu starší nemovitost osloví ty, kteří mají rádi příběhy vetkané do prostoru. Starší domy a byty mohou nabídnout větší prostor za nižší cenu, ale často je třeba počítat s renovacemi a údržbou. Pokud máte zájem o renovaci, starší nemovitosti mohou představovat příležitost pro investici.

Text: Michala Jendruchová,  
foto: Shutterstock.com



**LUCERN**  
moderní dřevostavby

*Domov začíná u nás...*



moderní  
technologie



TOP  
kvalita



nejvyšší  
standardy



více než  
500 domů



energeticky  
úsporné

**Naše domy obsahují vše** - základovou desku, DPH, dřevěné podlahy, tepelné čerpadlo s podlahovým topením/chlazením, centrální rekuperaci.

608 110 009 | [www.lucern.cz](http://www.lucern.cz) | [info@lucern.cz](mailto:info@lucern.cz)



# POTĚŠENÍ Z LETNÍ ZAHRADY

Budiž pochváleno léto, horké i bouřkové, něžně romantické i mladistvě rozdivočelé, dlouhé dny a teplé večery, čas dovolených, lenošivého odpočívání i objevování nových perspektiv. Květy a plody překotně bují a zahradník se těší z výsledků své jarní práce, jako by on i příroda chtěli společně prožít co nejintenzivněji tyto magické měsíce plné barev, úrody a sklizní.



Slunce, voda a úrodná půda dávají denně rašit novým výhonkům, okrasná zahrada se skví v plné nádheře a užitková přináší sklizeň listové i kořenové zeleniny, bylinek, jahod, třešní, višni a později letních jablek a slív. Zahradník by si chtěl užít té krásy a pokochat se na ni pohledem, jenže z každého koutu na něj vystrkuje růžky práce. Trávník je třeba pravidelně sekat, záhony zbavovat plevelu, kvetoucí rostliny udržovat pěkně, sklízet a na prázdných záhonech honem ještě něco vysít nebo vysadit, aby se úroda protáhla do podzimu. Ani ti tři přírodní pomocníci nám nedají nic zadarmo. Sluneční paprsky neovlivníme, ale kvalita půdy a zalévání je v našich rukou.

### Úrodná půda

Málokdo má to štěstí, že vlastní pozemek s od začátku úrodnou zemínou. Při zakládání zahrady je třeba větší notně zapracovat na její kultivaci, ale ani později ji nemůžeme do nekonečna jen využívat. Přihnojování patří ke koloběhu ročních zahradnických prací. Jak ale vůbec zjistit úrodnost půdy a odhadnout, čemu se na naší zahradě bude dařit a co vůbec nemá smysl sázet? Důležitou charakteristikou půdy je její chemická reakce s hodnotou označovanou pH. Zjednodušeně řečeno vyjadřuje množství vápníku, nejvíce ve formě uhličitanu vápenatého, obsaženého v půdě. Zda máte půdu kyselou, neutrální nebo zásaditou - alkalickou, zjistíte snadno pomocí testéru, který dostanete v prodejnách zahradnických potřeb. Existují i pH metry digitální, které prostě zapichnete do země a ony vám ukáží hod-

notu pH, jejich přesnost ale není vysoká, hodí se spíše ke kontrolování hodnoty pH na záhonech s rostlinami, když se chcete ujistit, zda je třeba vápnit či přihnojovat. Jak je to s hodnotami pH? Čím nižší pH, tím vyšší kyselost. Do pH 5 je půda označována za kyselou, pH 5,1 - 5,5 znamená půdu slabě kyselou, pH 5,6 - 7,2 ideální půdu neutrální, pH 7,3 - 7,7 už je reakce zásaditá, alkalická, vše přes pH 7,7 je silně alkalické. Oba extrém - tedy vysoká kyselost pH méně než 4,4 a vysoká zásaditost pH více než 7,7 jsou pro pěstování jakýchkoliv rostlin nevhodné, půdu je nutné upravovat. Zvýšení zásadité reakce dosáhneme vápněním, naopak pokud potřebujete půdu přikyselit, je třeba přidávat rašelinu a kompost obsahující hodně látek z rozloženého jehličí. Kyselost lze zvýšit i hnojením síranem amonným. Smiřte se s tím, že se vám nikdy nepodaří změnit půdní reakci v celé ploše zahrady trvale, tento faktor totiž ovlivňují podloží, klimatické podmínky i množství spodní vláhy. Pokud tedy máte zahradu s alkalickou zemínou a chcete na ní pěstovat třeba azalky, rododendrony, vřesy nebo borůvky - tedy rostliny, které potřebují ke zdárnému prospěchu kyselou půdu, jedinou možností je připravit každé rostlině velkou jámu, tu vložít nepropustnou fólii a naplnit zemínou se správnou reakcí. Je to tak trochu jako pěstovat rostlinu v květináči - budete muset zeminu u každé rostliny pečlivě ošetřovat a doplňovat. Alkalizace půdy vyhovuje zase některým bylinkám nebo košťálové zelenině - tady je ovšem ošetření jednodušší, protože ve většině případů jde o jednoleté až dvouleté druhy, kterým snadno



## 6 let garantované ochrany dřeva – to je VIDARON

Řekněme si na rovinu, komu z nás se chce každý rok přetírat pracně natřený plot či pergolu?

Neporušený a funkční nátěr je bohužel zásadní, protože na dřevěný povrch nepřetržitě působí atmosférické podmínky a záleží především na vlastnostech nátěru, jakou vytvoří ochrannou bariéru.

Naším protivníkem v boji o zachování dřeva je především sluneční záření. Vlivem UV paprsků dochází ve dřevě k chemické reakci, která vede k jeho znehodnocení až do hloubky 3 mm. Lignin ve dřevě UV záření velmi dobře absorbuje a je tak rychle odbouráván. Dřevo žloutne, hnědne, zdrsne se a popraská. Také déšť, rosa, sníh, led či vzdušná vlhkost rychle pronikají dovnitř, mění objem dřeva, tvoří se praskliny, dochází k deformaci. Trhlinkami pak pronikají spory hub a dřevokazný hmyz, což vede nevratnému poškození dřeva.



**Jak tedy zvolit opravdu funkční nátěr, který dřevo ochrání a nebude jej nutné často obnovovat? Odpovědi jsou nátěry na dřevo VIDARON.**

VIDARON garantuje šestiletou záruku na nátěry. V případě, že by natřená dřevěná plocha nebyla ochráněna dostatečně, vzniká nárok na vrácení peněz.

Nátěry na dřevo VIDARON jsou výsledkem výzkumu a testování v extrémních podmínkách. Jejich unikátní složka na bázi polymeru TEFLON™ extrémně zvyšuje odolnost natřeného dřeva proti destruktivnímu působení atmosférických podmínek, chrání vlákna dřeva před rozpadem způsobeným UV zářením a účinně zabrání pronikání vlhkosti – výsledný nátěr je dokonale hladký a odpuzuje vodu. Mimořádná odolnost je dána samotnou chemickou podstatou teflonu™, kde využívá silné vazby fluoru a vodíku. Díky tomu je nátěr neobyčejně odolný vůči vlivu světla, počasí i teploty.

PROZK Barvy a tóny • Holická 49A, Olomouc • [www.prozk.cz](http://www.prozk.cz) • [www.vidaron.sk](http://www.vidaron.sk)

NOVĚ nás můžete navštívit i v našem skladu na adrese PROZK VGP Park hala G1, Na Statkách 585/6, Olomouc, tel.: 585 207 050



upravíte na sezónu půdu přivápněním. Dalším faktorem ovlivňujícím úrodnost půdy je její zrnitost. Na ní totiž závisí propustnost, zadržování vody, možnost dobrého rozrůstání kořenového systému rostlin. Rozlišujeme půdy lehké, středně těžké a těžké. Lehké půdy obsahují až 80 procent hrubých částic písku a štěrku. Jsou dobře propustné, dobře se do nich seje i sází, ale špatně zadržují vláhu, rychle vysychají a přehřívají se. Bude se na nich dobře dařit zelenině, třešním, višním a broskvám, ale je třeba do nich pravidelně dodávat humus a v době sucha intenzivně zalévat. Tyto půdy s vysokou propustností se budou v okrasné

zahradě líbit suchomilným klečím a nejrůznějším mrazuvzdorným importům ze subtropických horských krajů - zaručují totiž, že ani při jarním tání nedojde k přemokření a uhnívání kořenů.

Ideální půdou pro většinu rostlin je středně těžká půda, tedy ta, v níž je asi polovina hlinitých částic, málo písku a jílu. Má ideální propustnost, takže dobře udržuje vláhu a také si drží stálou teplotu. V našich podmínkách mohou být tyto půdy jak zásadité, tak kyselé, tedy s velkým množstvím rašeliny a rozloženého jehličí - záleží na oblasti, kde zahradu máte.

Obtížná je úprava tam, kde je půda těžká, jílovitá. Je

nepropustná, kořeny se v ní obtížně rozrůstají, je málo provzdušněná a také studená. Taková půda vyžaduje pro pěstování rostlin zásadní úpravu hlubokým přeoráním a promícháním s pískem a humusem. Jednou to ovšem nestačí, na jílovitém pozemku je potřeba půdu zlepšovat pravidelně, před zimou hluboko zryt, přidat hnůj pro dobrou výživu rostlina písek pro propustnost, provzdušňování a prohřívání půdy.

Základní údaje o půdě si tedy pravidelně kontrolujte. To ale pro skutečně bohatě kvetoucí a rodící zahradu nestačí, v době vegetace je třeba ještě přidávat dusík, fosfor a draslík. Přihnojování potřebuje jak trávník, tak

záhony. Zeleninu a ovoce samozřejmě chemicky hnojíme co nejméně, tam je nevhodnější na jaře zarytý hnůj, rašelina a po sklizni pak třeba zelené hnojení, to znamená výsev rychle rostoucí směsky trav a bobovitých rostlin, kterou na zimu zaryjeme do půdy.

### Zemina do květináčů a truhlíků

Se zeminou to tedy vůbec není snadné. V zahradnických sice dostanete již namíchané substráty na různé druhy rostlin, ty se ale hodí hlavně na pěstování v nádobách. Na záhonu by pytel substrátu nic nevyřešil, první déšť ho smíchá s okolní zeminou. Zato na pěstování balkonovek, ale třeba i rajčat či jiné zeleniny v nádobách nebo pytlích je přesně namíchaný substrát ideální. Počítejte ovšem s tím, že se za sezónu živiny vyčerpají. Tuto zeminu pak tedy vysypte na záhon, protože si základní dobré vlastnosti zachová a půdu na záhonu zlehčí a provzdušní. Do nádob si ale na pěstování dalších rostlin pořídte substrát nový.

### Konev nebo závlahový systém?

Bez vody není život, jenže v suchých dnech léta představuje zahradníkové věčné pobíhání s těžkou konví život docela krušný. Alespoň tedy vyvedte vodovodní trubku na zahradu, kde na ni snadno napojíte zahradní hadici. Tou pak můžete v podvečer kropit záhony a zalévat stromy ke kořenům, případně na ni napojit rozprašovač, který budete postupně přenášet po trávníku tak, aby se mu dostalo dostatečné závlahy jemnou sprchou v celé ploše.

Největší pohodlí pro vás a komfortní dodávání závlahy rostlinám představují automatické závlahové systémy. Jde o systém trubek nebo hadic rozvedený po zahradě tak, aby se dostatek vláhy dostal všude, kde je to třeba. Rozvod hadicemi je praktický, dají se prodlužovat a přenést, pokud je chcete skryt, stačí je lehce zahrábnout pod zem nebo překrýt třeba mulčovací kůrou. Otvěrky z nich po kapkách vytéká voda přímo ke každé rostlině. Systém se dá využít v užitkové zahradě pro zeleninu, hodí se dobře pro zavlažování okrasných keřů a stromů i živého plotu. Nejlevnější je manuální ovládání, večer systém spustíte otevřením vodovodního ventilu. Mnohem pohodlnější, praktičtější a úspornější je ovšem doplnit kapkovou závlahu automatickou řídicí jednotkou, která zalévání spouští, i když nejste doma. Můžete tedy bez obav odjet na dovolenou. Nevýhody tohoto levného systému? Hadice úplně nikdy neskryjete, je lepší tedy tento systém použít pro skleník, užitkovou zahrádku a třeba pro zalévání rostlin na terase nebo na okenních parapetech, zkrátka tam, kde buď hadice pohledově nevdají nebo se dají šikovně zamaskovat. Na zavlažování velkého trávníku se kapkovač nehodí - hadice by překážely při sekání a i když využijete nástavec s rozstřikovačem, dosah nebude nikdy pro celý trávník pravidelný.

Realizace komfortního automatického závlahového systému je mnohem složitější a finančně také náročněj-



ší. Projekt je třeba promyslet spolu se zakládáním nebo renovací zahrady, aby skutečně dobře sloužil dlouhé roky. Rozvod vody se provádí trubkami uloženými asi 30 cm do země. Pozor - není to nezámrná hloubka, na zimu je tedy vždy třeba systém úplně vypustit! Zahrada se pro závlahu v projektu rozdělí do několika sekcí, aby každá z nich mohla být zalévána tak, jak je potřeba - jiné je to pro trávník, jiné pro záhony, jiné zase pro živý plot a keře, jiné pro užitkovou zahrádku. Automat pak spouští jednotlivé sekce, jak je třeba. Na základní rozvod jsou napojeny výsuvné postřikovače s podzemním pouzdem a teleskopickým nadzemním výsuvníkem. Pokud jsou mimo provoz, jsou také skryty pod zemí tak hluboko, že můžete nejen pohodlně po zahradě kdekoliv chodit, ale také bez obav sekat trávník a mělce okopávat rostliny. V okamžiku spuštění postřikovače vyjedou ze země a jemným deštěm kropí zahradu. Jejich nasměrování a umístění zaručuje plné pokrytí plochy, kterou je třeba zalévat. Chytré čidlo přitom nedá pokyn řídicí jednotce, když prší - v takových dnech tedy systém nezalévá. Řídicí jednotka spouští jednotlivé sekce tak, aby závlaha vyhovovala druhům rostlin v příslušné sekci pěstovaným. Systém se spouští večer, takže odpar je minimální a všechna voda se vsákne do půdy. Vše probíhá samo, když odjedete na dovolenou, vaše zahrada nestrádá nedostatkem vláhy. Trubkový rozvod a čidla je potřeba udržovat dokonale čistá, proto k systému nutně patří filtrace. Když využíváte vodu z vodovodního řádu, stačí filtrace jednoduchá, ovšem za vodu platíte. Výhodnější je tedy využívat vodu z užitkové studny, ta ale bývá často znečištěná drobným pískem a kalem, takže filtrační systém musí být promyšlenější a samozřejmě je také dražší. Rostliny mají rády dešťovou vodu, pokud ji tedy jímáte do

zásobníku, určitě ji pro automatický systém využijte. Bohužel jí nebývá dostatek, takže budete muset kombinovat s jiným zdrojem a v každém případě dobře filtrovat. Právě pro znečištění je nevhodné využití vody z rybníku nebo potoka, složitost čištění a přečerpávání do jímek tento zdroj vody prodražuje v provozu, takže se příliš nevyplatí.

### Čas okopávání, pletí, stříhání a rytí

Na trávník si samozřejmě pořídíte sekačku, na rovné plochy pojezdovou, na hůře přístupná místa ve svahu nebo kolem plotu a stromů strunovou. Na stříhání dlouhého živého plotu si zase dopřejete křovinořez. Praktičtější jsou přístroje s benzinovým motorem, protože nejste závislí na délce přívodní šňůry. Elektrické se tedy budou hodit hlavně na malých zahrádkách, kde vzdálenost od zásuvky není tak velká. Zahrada ovšem stojí a padá s ruční prací. Je to sice dřina, ale odměna v podobě upravených záhonů, pěkného živého plotu, kvetoucích růží či plodů z užitkové zahrady zahřeje vaše srdce. Navíc relaxace při fyzické práci v zeleni je pro každého osvěžující, i když si večer musíte narovnat záda. Takže s chutí do toho, mechanizace vám pomůže, ale základem je pořád rýč, motyčka, hrábě, kolečko a nůžky.

Než se pustíte do práce, zhodnoťte, co máte na sobě. Co je nejpohodlnější? Kalhoty s kapsami - to věděl už Krteček. Dobré je mít na takových pracovních kalhotkách měkce vyztužená kolena, protože věřte, že při pletí a okopávání prostě klečete budete. Košile s dlouhými rukávy vás ochrání před poškrábáním od větviček, trnů, ale také před útočím hmyzem, který se zvedne z porostu, sotva do něj sáhnete. Slamák nebo kšiltovka zase ochrání vlasy před zacucháním mezi keři a na slu-

# Dlažba kolem bazénu od DITONu je odolná a má nadčasový design

Léto se blíží a s ním i čas připravit váš bazén na sezónu. Při plánování úprav kolem bazénu myslete jak na estetické možnosti, tak na praktická hlediska. DITON vám přináší řešení, která splňují oba požadavky na jedničku. Dlažby kolem bazénu, spolu s bazénovými lemy PREMIERE a EXCELENT, jsou ideální volbou pro každého, kdo touží po stylovém a funkčním prostředí kolem svého bazénu.

### Zkombinujte bazénové lemy s terasovou dlažbou

Jednou z výhod dlažby od DITONu je možnost libovolně kombinovat různé styly a materiály bazénových lemů s dlaždicemi na terasu. Možností máte spousty. Lem bazénu překrývá hranu bazénové vany a spojuje vodní plochu bazénu s dlažbou terasy tak, aby vše plynule navazovalo. Toto spojení nejen vypadá dobře, ale také zvyšuje bezpečnost, protože eliminuje ostré hrany a náhlé přechody mezi bazénem a terasou.

### Dlažba PREMIERE

Dlažba PREMIERE patří mezi opravdovou špičku ve své kategorii. Vyznačuje se jedinečným vzhledem, který si získala díky specifické technologii leštění. Povrch dlaždic je hladký a lesklý díky leštění speciálními kartáči. Mírně zvlněný reliéf s výraznými zrny v nášlapné vrstvě dodává dlažbě charakteristický vzhled, který může směle konkurovat i dlažbám pro interiéry.



### Vlastnosti dlažby PREMIERE:

- Hladký a lesklý povrch.
- Vysoká odolnost proti znečištění.
- Ideální pro terasy a zahradní cestičky.
- Jediný formát pro snadnou pokládku.

Díky kvalitní impregnaci povrchu se snižuje riziko ušpinění a zvyšuje se odolnost vůči vnějším vlivům. **Dlažba PREMIERE** se skvěle hodí pro méně zatěžované zpevněné plochy, jako terasy, okolí rodinných domů, pěší stezky nebo zahradní chodníčky. Formát 60 x 30 cm umožňuje klást dlažbu buď rovně (na stříh), nebo na vazbu (ve vzoru) s posunem o polovinu, což je dnes velmi oblíbené.

**Venkovní dlažba EXCELENT** nabízí vzhled jemnozrné žuly s nadčasovou elegancí. Tryskaný beton s ochrannou povrchovou úpravou BOSS 5 se snadno čistí a je mimořádně odolný proti oděru. Hodí se jak pro moderní stavby, tak i pro tradiční výstavbu.

### Vlastnosti dlažby EXCELENT:

- Vzhled jemnozrné žuly.
- Snadná údržba a vysoká odolnost.
- Vhodná pro moderní i tradiční stavby.
- Široká škála formátů pro různé skladby.

Dlažbu EXCELENT využijete na terasy, chodníky a především plochy v okolí bazénů. Díky široké škále rozměrů můžete vytvářet zajímavé a funkční skladby. Tři formáty vhodné pro pokládku na terče nabízejí flexibilitu při návrhu a realizaci.



### Dlažba u bazénu? DITON je tu pro vás.

Pokládka dlažby kolem bazénu vyžaduje pečlivé plánování a volbu správných materiálů. Betonové dlažby PREMIERE a EXCELENT od DITONu poskytují styl, funkčnost a odolnost.

Pamatujte na to, že venkovní dlažba kolem bazénu musí být nejen esteticky příjemná, ale i bezpečná a snadno udržovatelná. Dlažby PREMIERE a EXCELENT tyto požadavky splňují, čímž se stávají ideální volbou pro každého, kdo si chce užívat svůj bazén naplno a s drinkem či kávou v ruce.

Bez ohledu na to, jestli hledáte dlažbu či obklady okolo bazénu, nebo plošnou či skladebnou dlažbu kolem bazénu, věříme, že díky velmi široké nabídce produktů DITON splní vaše očekávání. Vyberte si z našich dlažeb a proměňte svůj bazén v elegantní místo plně pohodlí.



ke stříhání větvíček růží a ozdobných keřů – určitě najdete při obhlídce zahrady nějakou, která vaši pozornost minule unikla nebo nečekaně vyrazila. V kapsáři budete mít i malou motyčku a trojzubec, se kterými vykopnete úporný plevel pěkně i s kořeny a přehrábnete potom zase zeminu do úhledné podoby.

Chystáte se sít nebo sázet? Mějte po ruce dva kolíky spojené dostatečně dlouhým provázekem, abyste si mohli vytyčit pěkné rovné řádky. Další kolík se pak hodí na důlky pro semínka a menší sazeničky. Nezbytnou zahradnickou pomůckou je také velká i menší koňev, ta první na záhony, ta druhá na zalévání rostlin v nádobách na oknech a na terase. Pak ještě samozřejmě kolečko. Nejlépe lehké s gumovou pneumatikou, abyste zbytečně netahali váhu samotného kolečka, když ho naložíte shrabanou trávou a větvemi, kompostem, rašelinou nebo pískem, zapotíte se i tak dost.

### Bezúdržbová zahrada a letní květy

Úplně bez práce se neobejde žádná zahrada, pokud ale nejste milovník zahradničení, lze zahradu upravit tak, aby vyžadovala minimum údržby. Základem bude pečlivě upravený trávník, přes léto jednou týdně posekaný, lehce přihnojovaný a zavlažovaný, aby byl hustý a svěže zelený. Pro okrasu pak v takové zahradě můžete vysadit pár jehličnatých stromů a keřů a pod nimi rozhrnout mulč, do kterého zapícháte větvičky břečťanu. Ten se během dvou tří let hustě rozroste, takže se zde nebude dařit plevelu.

Jenže léto bez pestrých barev květů bude kolem domu smutné. Pořídte si tedy alespoň pěkné květináče na terasu, schodiště a třeba i do trávníku a na okenní parapety truhlíky. Osázejte je letničkami, abyste nemuseli řešit, co s nimi po sezóně. Květináče i truhlíky sladte s bezúdržbovou zahradou – dobře budou vypadat zelené, terakotové nebo hnědé. Nebudou křiklavě rušit jednolitý ráz zahrady a pestré květy v nich krásně zazáří.

### Natíráme, lakujeme

Čemu se nevyhneme to je pravidelná údržba a nátěry dřevěných prvků na zahradě, jako jsou zahradní domečky, lavičky, ploty či pergoly, které jsou nezbytné pro jejich dlouhou životnost a zachování estetického vzhledu. Dřevo je přírodní materiál, který je citlivý na vlhkost, sluneční záření a škůdce, proto je důležité jej pravidelně chránit vhodnými nátěrovými hmotami. Před každým novým nátěrem je vhodné starý nátěr odstranit, povrch důkladně očistit a případně zbrousit. Poté se nanáší impregnace proti plísním a hnilobě a následně lazura nebo krycí barva, která nejen chrání, ale i oživí vzhled dřeva. Práce by se měly provádět za suchého počasí a při optimálních teplotách, aby byl výsledek trvanlivý a kvalitní. Pečlivou a pravidelnou údržbou lze prodloužit životnost dřevěných prvků o mnoho let.

Foto: Shutterstock.com

# ABY VÁM ŠLA PRÁCE (NEJEN) NA CHALUPĚ OD RUKY

*Každá chalupa má svůj příběh a většinou v něm hraje hlavní roli dřevo. Úžasný materiál, jehož nevýhodou však je, že absorbuje vlhkost, a je tak více náchylné na rozmarné počasí. Díky tomu se pak můžete potýkat s hnilobou, zdeformováním nebo nevzhledným „roztřepením“. Nejstálejší ochranu proto zajišťuje kvalitní nátěrová hmota.*

## Pro krásu a ochranu DŘEVA

Spolehlivým pomocníkem v péči o dřevo je **Xyladecor NATUR PRO**. Jde o prémiovou olejovou středněvrstvou lazuru na vodní bázi pro použití v interiéru i exteriéru. Vytváří elegantní saténový film, chrání dřevo před UV zářením i nepřízní počasí a díky své krémové konzistenci se snadno aplikuje. Skvěle se hodí na chalupy, chaty, pergoly, ploty, balkóny i okna. Vybírat můžete z 8 odstínů. Nátěr je odolný vůči běžným domácím čistícím prostředkům.

Další možností je také tenkovrstvá olejová vodou ředitelná lazura **Luxol Originál AQUA**. Jedná se o barvu typu 2v1 pro dekorativní nátěry dřeva v exteriéru. Chrání dřevo proti UV záření, vlhkosti a zabezpečuje mechanickou odolnost. Dřevu dodává matně saténový vzhled a zajišťuje mu preventivní biocidní ochranu proti plísním. Vybírat můžete z 10 stálobarevných přírodních odstínů. Navíc schne extrémně rychle – již po 20 minutách je odolná vůči

prachu a po 90 minutách i vůči dešti. A pokud chcete dřevu dodat „starodávný nádech“, sáhněte po dekorativní lazure **Luxol Originál Vintage**. Ta zajišťuje jeho komplexní ochranu ve zcela nových trendy odstínech.



## Když potřebuje dlouhotrvající ochranu i KOV



Na chalupě si často zaslouží péči i kovové brány, vrata či ploty. Pro renovaci těchto kovových prvků je ideálním řešením **Hammerite Přimo na rez hladký**. Nanáší se přímo na zkorodovaný kov a díky složení 3v1 není potřeba základová barva. Pro dokonalou ochranu stačí pouze 2 vrstvy vrchního nátěru. Využijete ji jak v exteriéru, tak i v interiéru. Má vysokou vodoodpudivost, tepelnou i chemickou odolnost a vyniká krátkou dobou schnutí.

Pokud hledáte zajímavější efekt, zkuste **Hammerite Přimo na rez kladivkový**, který vytváří jemně strukturovaný povrch, nebo **Hammerite Přimo na rez Kovářská barva**, která dodá kovu temně černý odstín s kovovými odlesky. Pro milovníky moderních matných povrchů jsou tu stylové odstíny **Hammerite Přimo na rez matný**. Vyberete si z designové grafitové, stylové stříbrnohnědé nebo elegantní černé. Pro ošetření kovu na špatně přístupných místech vyzkoušejte **Hammerite spreje**.

www.xyladecor.cz  
www.luxol.cz  
www.hammerite.cz



# ZAHRADNÍ VYBAVENÍ

Zahrada je mnohem víc než jen trávník a pár květin. Je to náš soukromý prostor, kde rádi odpočíváme po náročném dni, kde se setkává rodina a přátelé, kde děti objevují přírodu. Aby ale mohla splňovat naše náročné požadavky, je potřeba se o ni starat. Pomůže nám k tomu vychytaná technika.



trické síti, takže můžete sekat i tam, kde není přístup k elektřině. Navíc obvykle má větší záběr, a tak je sekání rychlejší.

#### Elektrická

Je tichou a ekologičtější alternativou k benzínové. Musí být ale připojená k zásuvce, což omezuje její dosah. Je ale lehká a levná. Pokud máte u domu menší trávník, je pro vás dobrou volbou. Snadno se ovládá, nemusíte doplňovat benzín a neděláte hluk. Na druhou stranu není tak výkonná a musíte dávat pozor na kabel.

#### Akumulátorová

Aku sekačka je skvělý kompromis mezi benzínovou a elektrickou. Funguje na dobíjecí baterii, takže nepotřebuje kabel. Máte tedy volnost pohybu jako u benzínové. Je tichá, takže ideální do klidných čtvrtí. Snadno se ovládá i udržuje. Za nevýhodu můžeme považovat vyšší cenu a dobu nabíjení, které trvá tak hodinu až dvě. Také kapacita baterie je omezená, obvykle vydrží půl hodiny až hodinu.

#### Robotická

Tak to je absolutní topka, která odvede prakticky veškerou práci za vás. Je to nejpohodlnější varianta, která pracuje automaticky. Stačí ji nastavit a ona se postará o trávník sama. Máte to tedy bez námahy. Seká podle časovače, klidně každý den. Je tichá, takže může sekat i v noci. Má minimální spotřebu energie, je ekologická, ale připlatíte si za ni. Také si neporadí s extrémně členitým terénem. To byste museli investovat do prémiových modelů.

#### Křovinořez

Případně strunová sekačka se dostane do nedostupných míst, poradí si s oblastmi kolem stromů, plotů nebo v rozích zahrady. Křovinořezy zvládnou i náročnější porosty, zatímco strunovky jsou ideální na jemnější práce.

#### NŮŽKY

Jestli máte živý plot, bez speciálních nůžek se neobejdete. Pro tvarování živých plotů a keřů jsou nejlepší elektrické nebo akumulátorové plotostřihy. Jsou rychlé, přesné a pohodlné. Ruční varianty se pak hodí na jemnější úpravy nebo menší keře. Jsou tiché, levné, skvělé pro detailní práci. V případě větších keřů se ale nadřete.

Elektrické jsou lehké, tiché, ale omezuje vás kabel a musíte mít poblíž elektrickou přípojku. Doporučili bychom je pro střední zahrady s dostupnou elektřinou. Akumulátorové fungují na nabíjecí baterie. Umožňují vám volnost pohybu, jsou tiché a nestojí mnoho. Baterie však má omezenou výdrž, cca 30-90 min a je tedy potřeba je dobíjet. Benzinové jsou sice hlučné a těžší, ale mají vysoký výkon a zvládnou s nimi velké plochy.

Každý zahrádkář ví, že za krásnou a upravenou zahradou stojí práce, práce a zase práce. Tedy dříve to tak bylo. Dnes si ji můžeme výrazně usnadnit. Už se nemusíme plahočit po trávníku s kosou nebo těžkou sekačkou. Moderní technika udělá práci za nás. Šetří čas, energii. Nejde jen o samotné sekání trávy, ale třeba zavlažování, údržbu živého plotu, ale i čištění bazénu.

Někdo vede zahradu ve stylu rozkvetlé louky a ovocného sadu, kosí trávu dvakrát ročně, jiný des a denně pleje záhonky a vytahuje sekačku. Další hledá pohodlí, relax, trávník jako ve francouzském parku, koupání v bazénu, pokud možno bez velkého úsilí. Jak ale skloubit pohodlí a užívání si odpočinku a péči? Vhodnou technikou.

#### SEKAČKA

Trávník je vizitkou zahrady. Jasně dává zpětnou vazbu, jak o ni pečujeme. Chcete-li mít trávník jako koberec, budete mu muset věnovat svůj čas. Kvalitní sekačka udělá spoustu práce za vás.

#### Benzínová

Jestli máte větší zatravněnou plochu, kupte si benzínovou sekačku. Má vysoký výkon a snadno si poradí i s hustou nebo vysokou trávou. Není závislá na elek-



**BETON – Těšovice, spol. s r.o.**

383 01 Těšovice – Běleč 59, tel.: 388 302 811, tesovice@beton-t.cz

[www.beton-tesovice.cz](http://www.beton-tesovice.cz)

Již od roku 1992 vyrábíme a dodáváme betonové zahradní výrobky nejen pro městskou výstavbu, ale i pro soukromé stavby a zahrady dle technologie německé firmy STANGL AG. Toto šťastné spojení se stalo zárukou nejen opravdu širokého a dostatečného vyzrálého programu, ale i v Evropě konkurenceschopné kvality. Z betonu dokážeme vyrobit pro dům a zahradu jakýkoli výrobek na míru podle přání zákazníka či architekta.



INZERCE



## JSTE ZKUŠENÝ OBCHODNÍ MANAŽER?

Hledáte práci, která vás bude naplňovat  
a zároveň přinese nadstandardní příjem?

Staňte se posilou našeho obchodního týmu.

Více informací na  
[www.inpg.cz](http://www.inpg.cz)



#### **NÁŠ TIP:**

Orientujte se také podle konstrukce a délky lišty. Krátká lišta do 50 cm se lépe ovládá, přesně stříhá a hezky tvaruje. Dlouhá lišta nad 50 cm má delší dosah a práce je rychlejší. Je vhodná pro rovné stříhy. Jestli máte vysoký živý plot, zvažte koupi teleskopických nůžek s prodlouženým ramenem.

#### **ZAVLAŽOVÁNÍ**

Bez vody pěknou zahradu mít nebudeme. Představa běhání s konví v ruce není zrovna lákavá. Možná vás osloví moderní vymoženosti, díky kterým bude zahra-

da stále krásně zelená a svěží. Co si budeme povídat, je pravda, že suchá léta a proměnlivé počasí posledních let z nás dělají i malé vodohospodáře. Investice do kvalitního zavlažování se vám vyplatí. A dokonce ušetří i vodu.

Možná se každý večer těšíte na takový svůj rituál zalévání hadicí. Ovšem není příliš efektivní. Voda se často vypaří dřív, než se dostane ke kořenům. S moderní zavlažovací technikou se vám tohle nestane. Naopak směřuje vodu tam, kde je opravdu potřeba, tedy k rostlinám, přesně v ten správný okamžik.

#### **Věděli jste, že...**

*Moderní zavlažovací systémy můžete propojit s časovačem, senzory vlhkosti půdy i s chytrým telefonem? Všechno tedy můžete řídit na dálku. Závlaha se zapne pouze tehdy, když je opravdu potřeba.*

#### **Kapková závlaha**

Dá se říci, že to je královna úspory vody. Kapková hadice nebo jednotlivé kapkovače jsou ideální pro záhony, skleníky i živé ploty. Voda se dostává přímo ke kořenům, a to pomalu, ale efektivně. Díky tomu výrazně ušetříte na spotřebě vody, a to až o 70 % oproti klasickému zalévání.

#### **Postřikovač**

Automatický postřikovač vám vykouzlí perfektní trávník. Moderní systémy vám umožní nastavit přesný čas i rozsah postřiku. Rotační trysky pokryjí plochu rovnoměrně a efektivně.

#### **Mikrozávlaha**

Je tak příjemné se v parném létě osvěžit jemným mlžním. Milujeme ho nejen my, ale i rostliny. Jemné mlžení a mikrotrysky vytvářejí ideální mikroklima. Využijete je hlavně ve sklenících. Tento systém také napomáhá snižovat teplotu a vlhkost v bezprostředním okolí rostlin.

#### **Podzemní zavlažování**

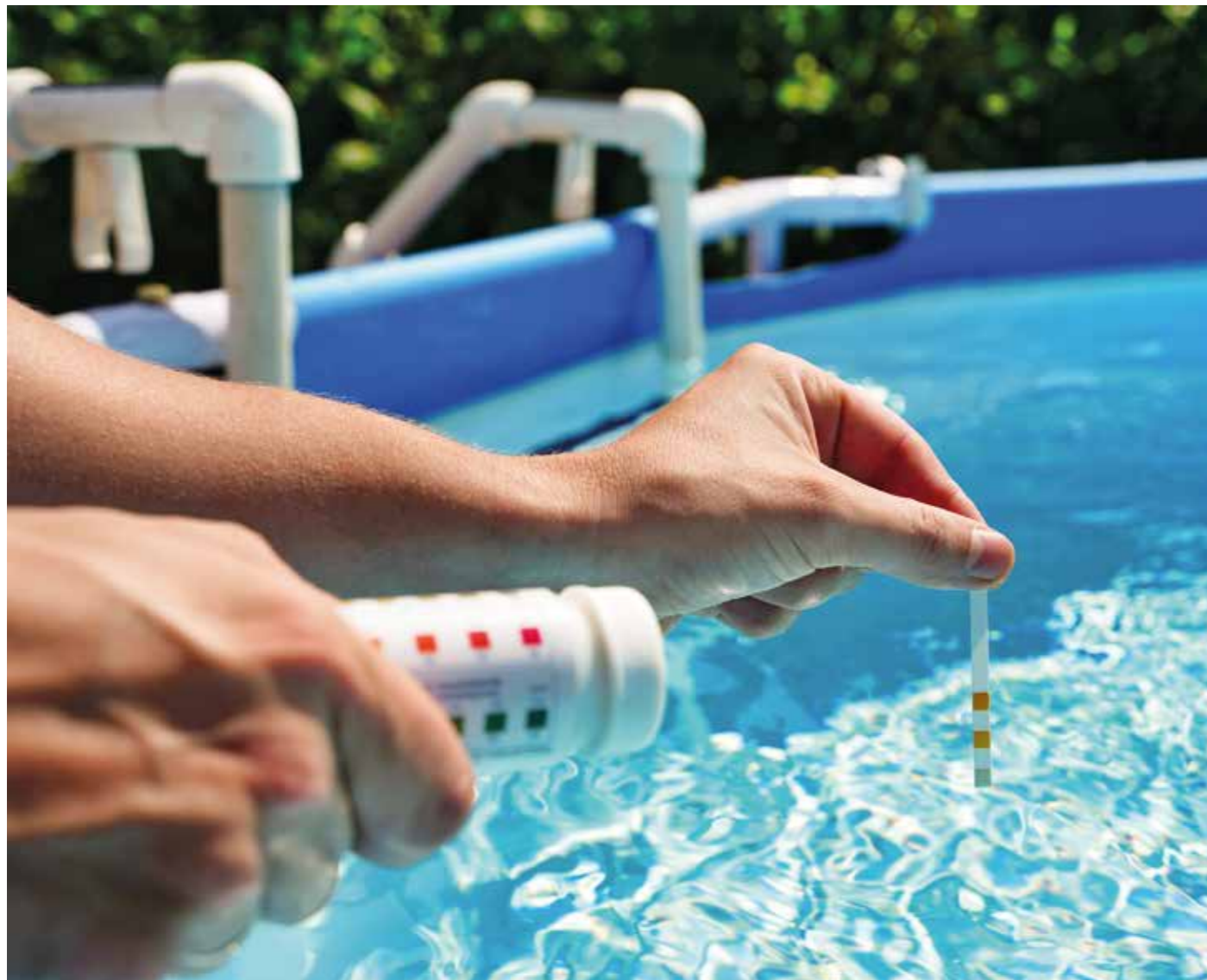
Nechcete, aby bylo zavlažování vidět? Jste estéti? Vyžadujete eleganci? Přitom potřebujete účinný systém? Podzemní systém je skrytý, přitom zavlažuje přímo u kořenů. Určitě oceníte i to, že vám nebude překážet při sekání a ještě ušetříte za vodu.

#### **NÁŠ TIP:**

Nejste si jisti, co je pro vás nevhodnější? Pro skleníky, truhlíky, malou zahradu doporučujeme kapkovou nebo mikrozávlahu. Velký trávník bude vděčný za automatický postřikovač s časovačem. Jestli hledáte chytré, moderní a estetické řešení, investujte do podzemní závlahy. A pokud hodně šetříte, pořídte si alespoň na běžnou hadici časovač.

#### **VYSAVAČ**

Jakmile se léto přehoupne do podzimu, už to všechno létá. Přichází sice krásná barevná nádhera, ale taky velká spoušť v podobě spadaneho listí. Pokud už se letos nechcete trmácet s hráběmi, možná je čas pořídít



si zahradní vysavač. Umí toho hodně. Dokáže vysávat listy, ale často také foukat nebo dokonce drtit odpad.

Zahradní vysavač uklidí spadané listy, jehličí, drobné větvičky a další lehký bioodpad. Funguje na podobném principu jako klasický domácí vysavač, tedy nasává nečistoty do sběrného vaku. Mnohé modely ale umí i foukat nebo drtit, což je neocenitelné, protože výrazně zmenší objem odpadu.

Elektrický vysavač je tichý, levný, ekologický, ale kvůli kabelu a nutnosti přístupu ke zdroji elektřiny máte omezený dosah. Aku vysavač funguje na baterie. Je to tedy pohodlnější, ale musíte ho dobíjet a jste závislí na kapacitě baterie. Ten se hodí pro menší, případně střední zahradu. Benzinová varianta je velmi výkonná a zvládne i velké plochy. Je ale těžší, hlučnější a vyžaduje náročnější údržbu.

#### NÁŠ TIP:

Při výběru se zajímejte nejen o funkce, ale i o objem sběrného vaku. Zajímat by vás měl i mulčovací poměr, který udává, kolikrát se odpad zmenší (např. 10:1).

A skvělá je i možnost regulace výkonu, kterou využijete třeba okolo květin, abyste je nezničili.

#### BAZÉN

Dříve luxus, dnes téměř nezbytnost. Je skvělým relaxem, ale zároveň i velkým závazkem. Prostě o něj musíme pečovat, aby byl stále reprezentativní a my se v něm mohli pohodlně a bezpečně koupat. Čistota je tedy základ. K tomu potřebujete filtrační systém, který zajistí cirkulaci a čištění vody. Aby voda byla stále čistá a bez bakterií, k tomu poslouží tablety na dezinfekci, regulaci pH a prevenci řas. Zrovna tak jako jsme hovořili o zahradním vysavači, i bazén potřebuje vysavač, který vám pomůže odstranit nečistoty z hladiny i dna.

#### NÁŠ TIP:

Doporučujeme bazén zakrývat. Ušetří vám to práci, protože ho ochrání před nečistotou a zároveň vodu ohřívá.

Text: Michala Jendruchová,  
foto: Shutterstock.com

## Kvalitní ruční nářadí pro dům, dílnu a zahradu

Nářadí od Německého dodavatele, které padne do ruky každému kutilovi i profesionálovi



Nářadí CONNEX je spolehlivou volbou pro každého kutila, který ocení kvalitu. Ergonomické rukojeti, prvotřídní vícekomponentní materiály a dlouhá životnost jsou u nás standardem. Při výrobě klademe důraz i na ekologii a balení. CONNEX – nářadí, na které se můžete spolehnout.

ONMETALL®

www.conmetall.cz  
info@conmetall.cz

CONNEX®

INZERCE

## Z ŠIROKÉ NABÍDKY BAZÉNOVÉ CHEMIE PRO VÁS V AKCI VYBÍRÁME



MASTERSil - Multiplex  
Tablet, 1 kg  
MASTERSil

224.00 Kč/ks

(185.00 Kč/ks bez DPH)



OKENTĚS®  
obchod pro řemeslníky



www.okentes-maloobchod.cz



777 777 767

INZERCE ▼

## LEDOVÁ KÁVA OD TATRY: OSVĚŽENÍ, KTERÉ VÁS NAKOPNE

Osvěžte se vychlazenou ledovou kávou od Tatry, která spojuje poctivou chuť kávy a jemnost mléka z českých chovů. Ať už jste v práci, na cestách nebo si jen užíváte pohodové odpoledne, ledová káva Tatra vám dopřeje rychlé osvěžení s dávkou energie. Trvanlivý ochucený mléčný nápoj obsahuje instantní kávu, která dodává výrobku typickou kávovou chuť. Nejlépe chutná vychlazený.

Praktické 330ml balení skvěle padne do ruky i do batohu, takže si svou kávovou chvíli můžete dopřát do slova kdekoliv. A pokud jste opravdovým milovníkem, můžete vyzkoušet i nějaký jednoduchý, letní recept a ozvláštňit si ji například malinami. Ledová káva Tatra je jednoduše skvělou volbou pro horké dny, ranní spěch i chvíle, kdy si chcete dát pauzu a zrelaxovat. K dostání v běžné síti supermarketů od 28,90 Kč.

Více informací na [www.tatramleko.cz](http://www.tatramleko.cz)



## ZDRAVÉ VAŘENÍ S POLOTUČNÝM TVAROHEM OD TATRY

Období léta je vždy ideálním časem pro lehčí a zdravější jídla. Perfektní volbou pro váš jídelníček může být polotučný tvaroh od Tatry, který obsahuje pouze 3,5 % tuku! Je vyroben z kvalitního českého mléka, má krémovou konzistenci a jemnou chuť, takže se hodí do sladkých i slaných receptů.

Ať už připravujete zdravé snídaně, jako jsou tvarohové pomazánky, smoothie bowls nebo odlehčené dezerty bez výčitek, polotučný tvaroh od Tatry dodá vašim pokrmům bohatou chuť i potřebné bílkoviny. Je skvělý i jako základní surovina pro fitness recepty, jako jsou například tvarohové lívance. Začněte nový rok chutně a zdravě!

Polotučný tvaroh Tatra koupíte v běžné síti supermarketů za obvyklou cenu 28,90 Kč. Více informací a zajímavých receptů najdete na [www.tatramleko.cz](http://www.tatramleko.cz).



JANA  
PAŘIZKOVÁ

## DOPŘEJTE SVÉMU INTERIÉRU LEPŠÍ SCÉNÁŘ

Návrhy bytových a komerčních prostor s osobitou atmosférou, která vás vtáhne a okouzlí.

PROTOŽE HLAVNÍ ROLE PATŘÍ VÁM.

[www.janaparizkova.cz](http://www.janaparizkova.cz)



## TESTOVÁNÍ DĚTÁTKA NA PORUCHY GENŮ NIKDY NEBYLO SNADNĚJŠÍ

Bude miminko zdravé? Zbavte se nejistoty díky Panoramě!

V České republice se ročně narodí 50 dětí s Downovým syndromem. Toto genetické onemocnění nelze předvídat, ale jeho pravděpodobnost výskytu se zvyšuje s rostoucím věkem rodičů. Pokud čekáte vy nebo někdo ve vašem okolí miminko, vyhněte se nejistotě a požádejte svého gynekologa o Panorama test, který dokáže pouze z krve matky odhalit Downův syndrom i další chromozomální vady.

Panorama test dokáže díky unikátní technologii odlišit DNA matky od volné DNA dítěte, což mu zaručuje úspěšnost vyšší než 99,9 %. Navíc má ze všech podobných vyšetření nejnižší falešnou pozitivitu i negativitu. Výsledky dostanete do 10 pracovních dnů a můžete si tak užívat klidné těhotenství.

Více informací na [www.panoramatest.cz](http://www.panoramatest.cz)

## NOVINKA OD PODRAVKY: ZIK ZAK PAPRI-CHUP

ZIK ZAK papri-chup je papriková alternativa kečupu, která spojuje svěží zeleninovou chuť s jednoduchým použitím.

ZIK ZAK papri-chup má čisté přírodní složení, nízkou kalorickou hodnotu a vysoký obsah vitamínu C. Je vhodný pro vegetariány a vegany, neobsahuje lepek, konzervanty, přidaná aromata ani barviva. Díky své krémové konzistenci a praktickému balení s víčkem bez odkapávání je jeho použití snadné a pohodlné. ZIK ZAK papri-chup je ideální parťák pro každou grilovačku, ale oceníte ho bezpochyby také při přípravě sendvičů, hamburgerů či jako dip na hranolky! V nabídce je v jemné i ostré variantě

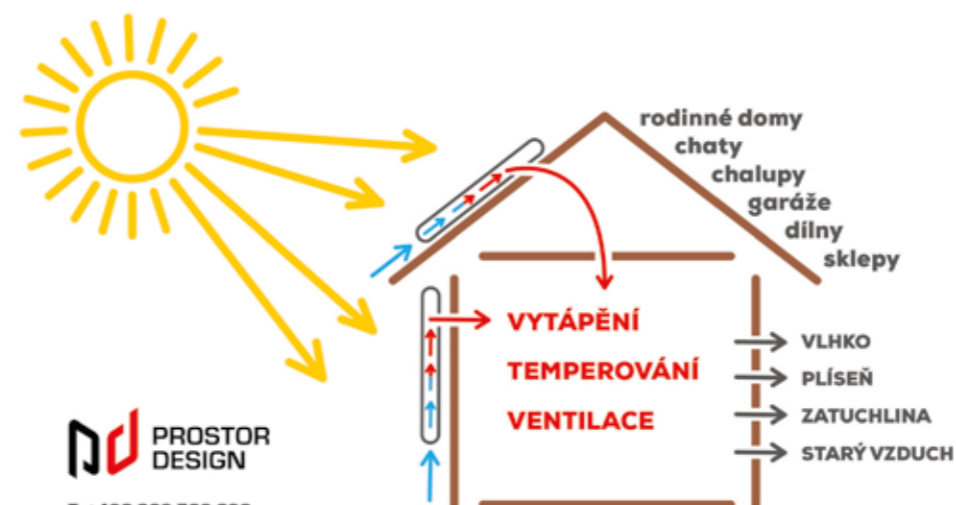
Koupíte v běžné síti supermarketů a na eshopu

[www.podravka-eshop.cz](http://www.podravka-eshop.cz)

Více informací na [www.podravka.cz](http://www.podravka.cz)



## TEPLOVZDUŠNÝ KOLEKTOR



PROSTOR  
DESIGN  
T: +420 602 702 633  
T: +420 388 314 321  
E: podpora@prostor-design.cz

[www.teplo-sucho.cz](http://www.teplo-sucho.cz)



## ELEGANTNÍ BYDLENÍ NA OKRAJI METROPOLE

Zbraslav  
[www.podbelvederem-zbraslav.cz](http://www.podbelvederem-zbraslav.cz)

od 2,89 %  
DOTOVANÁ HYPOTÉKA



Čakovice  
[www.mezivilami-cakovice.cz](http://www.mezivilami-cakovice.cz)



MLÉKOVKY  
BARVY PRO ŽIVOT

Ekologické přírodní barvy bez akrylátů a rozpouštědel.

[www.MLEKOVKY.cz](http://www.MLEKOVKY.cz)

# PŘEDPLATNÉ <sup>MOJE</sup> bydlení

## OBJEDNÁVKOVÝ KUPÓN

JMÉNO A PŘÍJMENÍ: .....

ULICE: .....

MĚSTO A PSČ: .....

E-MAIL: ..... TELEFON: .....

VZDĚLÁNÍ: ..... VĚK: .....

**ZPŮSOB PLATBY: složenkou typu A** (k vyzvednutí na každé poště)  
**bankovním převodem** (na číslo účtu 24783935/2010)

Objednávku a případně vyplněnou složenku zašlete na adresu: **IN publishing group s.r.o.**, Boleslavská 139, 250 01 Stará Boleslav, platbu proveďte na účet: 2493861309/0800. Časopis je možné si objednat i elektronickou cestou na [www.moje-bydleni.com](http://www.moje-bydleni.com)  
V případě dotazů pište na e-mail: [info@inpg.cz](mailto:info@inpg.cz)



**Ano, objednávám roční předplatné titulu *Moje bydlení* za 449 Kč.**

### PROČ SE ROZHODNOUT PRO PŘEDPLATNÉ?

Držíte v ruce aktuální vydání časopisu *Moje bydlení*. Možná se právě teď rozhodujete, zda ho nadále shánět po distribučních místech, nebo si ho zajistit prostřednictvím předplatného

### PROČ VOLIT PŘEDPLATNÉ?

1. Budete mít jistotu, že získáte všechna následující čísla časopisu.
2. Za časopis ve stejné kvalitě a rozsahu jako jsou jiná periodika určená lidem zajímavým se o bydlení zaplatíte víc než o polovinu méně.
3. Budete-li patřit mezi 50 vylosovaných předplatitelů, můžete se těšit na krásný dárek.

## Z PŘÍŠTÍHO VYDÁNÍ

### VYBÍRÁME STŘECHU



### ZDRAVÁ DOMÁCSNOST



## Kompletní systém pro rekonstrukci střechy

Pálená taška Tondach odolá krupobití, sněhu i dešti a navíc její barva nikdy nevybledne. Pořádná střecha není jen o pálené tašce, proto vám nabízíme kompletní řešení střešního pláště včetně střešních oken.

ŘEŠENÍ PRO ŠIKMÉ STŘECHY

## Tondach



Extrémní odolnost  
Životnost až 100 let  
Bezkonkurenční stálobarevnost

[tondach.cz](http://tondach.cz)

 **wienerberger**

# SÍLA & ELEGANCE

## MERIDA STELLA BLACK LINE

ŘADA ZAŘÍZENÍ Z NEREZOVÉ OCELI SE SPECIÁLNÍM OCHRANNÝM NÁSTŘIKEM

Řada sanitárního zařízení Merida STELLA Black Line v elegantním černém designu dodá každému interiéru moderní vzhled s atmosférou exkluzivity. Všechna zařízení jsou vyrobena z ušlechtilé nerezové oceli o síle 1 mm, zajišťující výrobkům mimořádnou odolnost zejména v místech s vysokou frekvencí uživatelů. Zařízení jsou konstruována se skrytými panty a se svařovanými a leštěnými hranami. **Dávkovače mýdla a podavače ručníků** mají sofistikované řešení zámků, které jsou v jedné rovině s povrchem zařízení.



SANITÁRNÍ ZAŘÍZENÍ A HYGIENICKÉ POTŘEBY



[www.merida.cz](http://www.merida.cz)